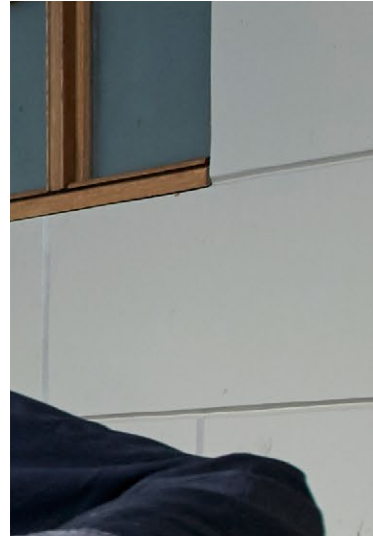


COLLAGE 1/19

Zeitschrift für Planung, Umwelt und Städtebau
Périodique d'urbanisme, d'aménagement et d'environnement
Periodico di urbanistica, pianificazione del territorio e tematiche ambientali
Publikation / Publication / Pubblicazione FSU



THEMA

**Verrucht, versteckt, verboten
Honni, renié, banni
Malfamato, nascosto, proibito**

FORUM

«Innovation Campus St. Gallen» –
Entwicklung zwischen Olma und
Kantonsspital

Inhalt / Sommaire / Sommario

CARTE BLANCHE

- 4 Pas si passifs, les ados (Mario Bellinzona)

THEMA

- 5 Randgruppen im Raum – Blicke in die Geschichte am Beispiel des Stadtraums Basel / Les marginaux dans l'espace urbain – Éclairages historiques sur l'exemple bâlois / Gruppi marginali nello spazio pubblico – sguardi storici sullo spazio urbano di Basilea (Georg Kreis)
- 9 Finger weg vom Rand! Ein Plädoyer für eine defensive Bepflanzung von Randphänomenen / Pas touche à la marge! Pour la défense des phénomènes marginaux dans la planification / Giù le mani dai margini! Per una pianificazione a difesa della marginalità (Niklaus Hofmann)
- 12 Schöne, neue städtische Konsumkulturen – Guter Konsum, gutes Business, guter Stadtraum? / Les nouvelles cultures urbaines de la consommation / Le nuove culture del consumo urbano (Monika Litscher)
- 17 Zürich weist den Weg – von Rand zu ständig / Cadrer la marge – Zurich montre la voie / Rimettersi in carreggiata – Zurigo indica la via (Moritz Wehrli)
- 21 Kein Land am Rand / Pas de terrains en marge / Nessun paese ai margini (Walter von Arburg)
- 24 Einblick in das Leben eines Randständigen und seinen Umgang mit dem Raum / La vie d'un marginal et son rapport à l'espace public / Impressioni sulla vita di una persona emarginata e sul suo rapporto con lo spazio pubblico (Markus Christen-Buri)
- 26 Territoire de la marginalité, espace de projet – Un regard sur Lausanne / Quartiere und Randständigkeit – ein Blick auf Lausanne / Territorio della marginalità – Uno sguardo su Losanna (Yves Bonard)

FORUM

- 29 «Innovation Campus St. Gallen» – Entwicklung zwischen Olma und Kantonsspital (Gauthier Rüegg)

INFO

- 31 Nachrichten FSU / Informations de la FSU / Informazioni della FSU

AVANT-PREMIÈRE COLLAGE 2/19

«Le commerce avec ou contre la ville?» – Les changements sociétaux vont vers des modes de consommation multiples et changeants. Ce numéro de COLLAGE interroge comment l'urbanisme pourrait s'anticiper de façon prospective aux mutations du commerce en cours (offre numérique, nouvelles valeurs, drives, plateformes logistiques, uberisation des courses, etc) en se dotant de stratégies visant à rendre compatibles les objectifs d'un développement urbain de qualité avec les nouvelles logiques du marché.

Editorial

Verrucht, versteckt, verboten

Einen Einblick in «Verruchtes», «Verstecktes» und «Verbotenes» wurde auf dem Weg zu vorliegender Ausgabe unisono als spannend begrüsst. Es wurde jedoch rasch deutlich, dass eine ausgewogene Beleuchtung des gewählten Themas eine Herausforderung darstellt. Dies nicht nur, weil es sich offensichtlich um ein planerisches Randthema handelt, sondern vor allem, weil die Definition von «Randgruppen» eine Frage des Blickwinkels ist. Je nach Standpunkt «gehören wir alle zu einer Randgruppe», wie der renommierte Schweizer Historiker Georg Kreis in seinem Beitrag verdeutlicht, in dem er Blicke in die Geschichte wirft und aufzeigt, dass es Randgruppen immer schon gab und diese unseren (Stadt-)räumen immer wieder wichtige Impulse lieferten.

Nebst dem Blick in die Geschichte lassen wir in den Beiträgen unterschiedliche Stimmen zu Wort kommen. Hofmann verdeutlicht, dass schon viel bewirkt wäre, wenn «Randgruppen» nicht explizit aus dem öffentlichen Raum verdrängt würden. Litscher geht auf solche Verdrängungseffekte ein, welche durch unsere Konsumgesellschaft bedingt sind. Von Arburg fordert als Vertreter einer Organisation, die sich tagtäglich für «Randständige» einsetzt, den Mut zu neuen Herangehensweisen in der Planung. Und Christen, der den öffentlichen Raum viele Jahre als «Randständiger» erlebt hat, schlägt explizit gestalterische Massnahmen vor, die ermöglichen, dass sich alle Menschen im öffentlichen Raum näher kommen können. Konkrete Ansätze für planerische Prozesse und Gestaltungsprinzipien liefert auch das Beispiel aus der Westschweiz.

Eine der Forderungen an die Planung stellt wohl die grösste Herausforderung dar, gerade in der «organisierten» Schweiz: eben nicht zu planen, also Freiräume offen zu lassen, den «schattigen» Stellen eine Daseinsberechtigung einzuräumen – oder mithilfe der Planung zu ermöglichen. Damit würden im urbanen Raum massgebliche Qualitäten gefördert: wirkliche statt durchorganisierte Diversität, Würde und Respekt gegenüber allen Menschen.

Ziel dieses Hefts ist nicht, Stigmata zu verstärken, sondern auf das Thema aufmerksam zu machen und dabei Herausforderungen bezüglich «Randgruppen» im öffentlichen Raum und mögliche Lösungsansätze aufzuzeigen. Es ist bei Weitem nicht alles gesagt – es liegt also eine wahre Collage vor und wir freuen uns über Rückmeldungen dazu!



Silvan Aemisegger, Isabelle Rihm, Dario Sciuchetti

Honni, renié, banni

Lors de l'élaboration de ce numéro, l'idée de traiter ce qui est «honni», «renié», «banni», a été accueillie avec un intérêt unanime. Il est cependant vite apparu qu'apporter un éclairage équilibré sur le thème serait une gageure. Non seulement parce qu'il s'agit d'un sujet marginal dans le champ de l'urbanisme, mais aussi parce que la définition de ce qu'est un groupe marginal est une question de point de vue: comme le relève Georg Kreis, historien suisse de renom, nous appartenons tous à un tel groupe. L'histoire montre qu'il y a toujours eu des groupes marginaux et qu'ils ont régulièrement donné d'importantes impulsions aux territoires dans lesquels ils évoluaient.

Niklaus Hofmann, lui, observe qu'un grand pas serait fait si les marginaux n'étaient plus refoulés de l'espace public. Monika Litscher montre qu'un tel refoulement est lié à notre société de consommation. Walter von Arburg, porte-parole d'une organisation qui s'engage jour après jour en faveur des marginaux, exhorte les professionnels de l'urbanisme à oser de nouvelles approches. Quant à Markus Christen-Buri, qui a longtemps pratiqué l'espace public en marginal, il plaide en faveur d'aménagements propices à un rapprochement entre les gens. L'exemple issu de Suisse romande propose d'ailleurs des pistes concrètes en termes de processus et de principes d'aménagement.

Dans un pays aussi organisé que la Suisse, l'une des suggestions les plus difficiles à mettre en œuvre est celle de ne justement pas planifier, c'est-à-dire de ne pas prédéterminer l'usage des espaces non bâtis, d'admettre que les endroits interlopes méritent d'exister et, ainsi, de valoriser des qualités essentielles dans l'espace urbain: une diversité authentique et le respect de l'autre.

Cette édition n'a pas pour but de renforcer les stigmates, mais d'attirer l'attention sur la problématique des marginaux dans l'espace urbain et d'esquisser des pistes pour mieux en tenir compte. Tout n'est de loin pas dit; il s'agit bel et bien d'un collage et nous nous réjouissons des réactions qu'il suscitera.

Malfamato, nascosto, proibito

Durante la préparation de la présente édition, l'idée de faire luce su ciò che è «malfamato», «nascosto» e «proibito» è stata accolta all'unanimità con entusiasmo. Tuttavia, è apparso subito chiaro come approfondire in maniera adeguata il tema scelto potesse rivelarsi una sfida. Questo non solo perché si tratta di una questione marginale per la pianificazione, ma soprattutto perché definire i «gruppi marginali» in maniera univoca non è sempre possibile in quanto dipende dai punti di vista. A seconda di dove ci si trova «apparteniamo tutti a un gruppo marginale», come spiega il noto storico svizzero Georg Kreis. La storia dimostra infatti che i gruppi marginali sono sempre esistiti e che sono sempre stati in grado di dare impulsi importanti ai nostri spazi (urbani).

Oltre ad uno sguardo alla storia, i contributi offrono anche ulteriori prospettive. Hofmann chiarisce che sarebbe già molto se i «gruppi marginali» non venissero esplicitamente espulsi dallo spazio pubblico. Litscher si occupa degli effetti di trasferimento causati dalla nostra società basata sul consumo. Von Arburg, in qualità di rappresentante di un'organizzazione che si impegna a favore dei «marginali», esorta al coraggio di adottare nuovi approcci nella pianificazione. Christen-Buri, che per molti anni ha vissuto nello spazio pubblico come «marginale», propone esplicitamente misure architettoniche che permettano alle persone di incontrarsi nello spazio pubblico. L'esempio della Svizzera romanda propone inoltre approcci concreti nei processi e principi di pianificazione degli spazi pubblici.

In un paese così «organizzato» come la Svizzera, una delle proposte più difficili da realizzare è quella appunto di non pianificare, ossia di non predeterminare gli spazi non costruiti, di accettare che i luoghi «nascosti» hanno il diritto di esistere e dunque di promuovere e sostenere le qualità dello spazio urbano: una reale diversità, la dignità e il rispetto delle persone.

L'obiettivo del presente numero non è quello di rafforzare le stigmate, ma di attirare l'attenzione sull'argomento e di evidenziare le sfide relative ai «gruppi marginali» nello spazio pubblico e le possibili soluzioni. Finora non tutto è stato detto sul tema e avete tra le mani un vero e proprio collage. Non vediamo l'ora di conoscere le vostre reazioni!

Pas si passifs, les ados

MARIO BELLINZONA

Association LAQUP (Laboratoire Qualité Urbaine et Participation, www.laqup.it). Cette association à but non lucratif de Turin agit depuis 2006 en faveur d'une culture de la ville durable à travers tant l'information et la sensibilisation des citoyens que l'éducation et la formation des élus, des techniciens, des professeurs et des jeunes.



[ILL. 1]

L'engagement des jeunes dans les dispositifs participatifs de projets urbains durables à Turin (Italie)

Ennuvés, endormis, fatigués, indifférents, hyperconnectés, les adolescents d'aujourd'hui sont souvent décrits par les médias comme des individus passifs sans idées et sans envie de participer à la vie réelle.

C'est exactement pour montrer qu'il est inutile (et faux) de mettre tout dans le même panier que l'Association LAQUP de Turin a décidé en 2017 de décerner tous les ans un prix pour un jeune qui s'implique dans un dispositif participatif de projet urbain durable mis en place par l'association.

Dans le cadre de la journée d'échange que LAQUP organise chaque année depuis 2014 sur les thèmes de la qualité des espaces publics et de l'implication citoyenne, le Conseil d'administration remercie un-e adolescent-e qui a fait preuve de citoyenneté active en montrant le côté engagé des jeunes et en donnant l'exemple à tout le monde, jeunes et moins jeunes.

En 2018 le prix a été décerné à Jacopo Di Nardo, 19 ans, ancien représentant des étudiants du lycée Regina Margherita de Turin, «suite à son engagement dans l'aménagement participatif de l'espace public devant l'établissement scolaire». Jacopo s'est engagé dans la végétalisation de cet espace stérile, dans la collecte de fonds et dans la réalisation d'une peinture murale sur la façade, aussi bien que dans l'implication des autres étudiants du lycée et des professeurs.

L'Adjoint au Maire chargé de la jeunesse de la Ville de Turin a décerné personnellement le prix: un paire de sacoches arrières pour son vélo et un bon d'achat de 100 euros à utiliser dans une librairie du quartier. Le prix, qui s'appelle «Mi muovo per la città», signifie en italien «je bouge dans la ville» mais aussi «je m'engage pour ma ville».

Pour l'édition 2019, l'Association a choisi Giulia Gorzegno (15 ans), une ancienne élève du collège Quarini de Chieri (une ville près de Turin) qui s'est engagée dans un projet de marquage d'animation pour les portes de la nouvelle zone 30 de la ville.

[ILL. 1] Jacopo Di Nardo et Mme Cristina Martin, professeurs responsables du projet pédagogique Green Queen. (Source: LAQUP)

Randgruppen im Raum – Blicke in die Geschichte am Beispiel des Stadtraums Basel

GEORG KREIS

Em. Professor für neuere allgemeine Geschichte Universität Basel.

Was lehrt uns die Geschichte punkto Randgruppen? Lebten diese Gruppen auch früher am Rand der Stadt? Waren sie bereits damals nur eine Randthema in der Raumplanung? Am Beispiel des Stadtraums Basel wirft der Autor einen Blick zurück und zeigt dabei anhand von Sonderzonen, öffentlichen Plätzen und Vororten auf, dass es sicher nicht der richtige Weg wäre, vorschnelle Schlüsse zu ziehen, zumal es keine eigentlichen Studien zu diesem Thema gibt.

Wirft man ein paar Blicke in die Geschichte von Randgruppen im Raum, wird alles komplizierter. Auf der Suche nach Randgruppen, die sich im Laufe der Geschichte identifizieren liessen, merkt man rasch, dass weitere Fragen auftauchen: am «Rand» wovon und inwiefern am «Rand»? Damit verbunden ist auch die Frage nach dem grossen und offenbar normalen nicht randständigen Rest der Bevölkerung. Dieser ist in der Regel weit weniger homogen, als die Gegenüberstellung von «Rand» und grosse Mehrheit suggeriert. Letztlich sind wir bis zu einem gewissen Grad alle «Rand» von etwas, und gehören damit einer Randgruppe an.

Die Vermutung dürfte aber nicht falsch sein, dass mit Randgruppen vor allem schwache, unterprivilegierte, diskriminierte und mehr oder weniger ausgestossene Gruppen gemeint sind. Dem ist entgegenzuhalten, dass – erstens – schwache Randgruppen zum Teil selber und gerne Sonderzonen bilden und dass sich – zweitens – wohlhabende Gruppen vom «Rest» absetzen und sich dies in den Stadttopografien feststellen lässt.

Wichtig ist die Frage, wie Randlage zustande kommt, als Folge von Ausgrenzung oder als selbstgeschaffene Randpositionierung oder – in Abstufungen – als Kombination von beidem. Städtische Siedlungsstrukturen zeugen von der Tendenz, dass «gleich und gleich» gerne beieinander wohnen, was im Übrigen auch für die sehr wohlhabende Bevölkerung gilt. Die «Entscheide», wer wo wohnen will und kann, werden in hohem Mass auch von materiellen Bedingungen (z. B. von der Luftqualität oder von den Grundstückspreisen) bestimmt. Zur realen Sozialstruktur kommt noch die nicht weniger wichtige Einschätzung: Ist sie einseitig oder symmetrisch und inwiefern prägt sie das reale Sein und die Verhältnisse zueinander?

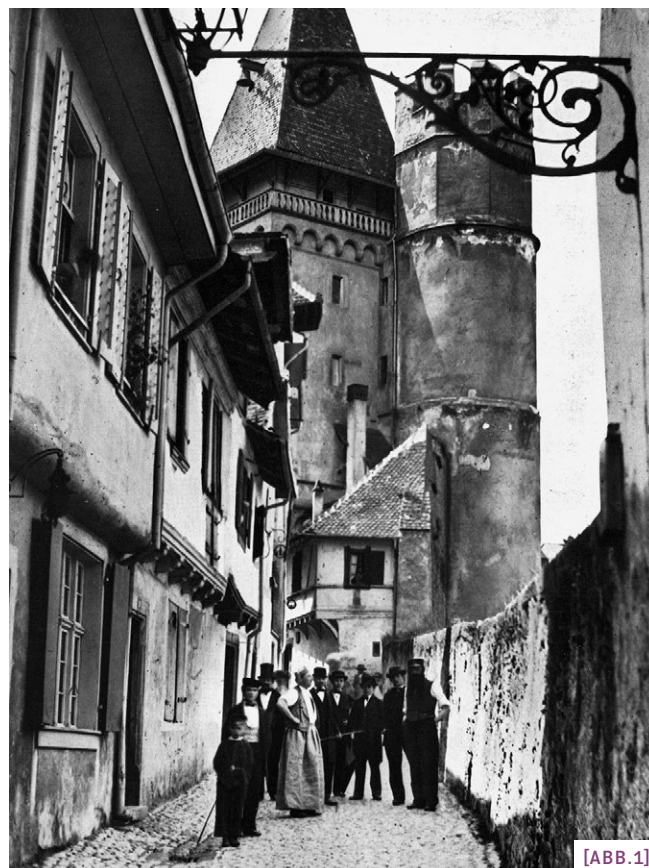
Was stellen wir fest, wenn wir mit diesen Fragestellungen auf einen Raum wie die Stadt Basel mit ihrer reichen Geschichte blicken? Zum Thema gibt es keine eigentliche Studie. Und was den «planerischen Umgang» mit Randgruppen durch Behörden betrifft, lässt sich dieser ebenfalls schwer belegen und deshalb auch nicht aufzeigen, zu welchen Zeiten der gestalterische Wille kleiner oder grösser war und was im Falle von Ghettoisierung, Bildung von Subkulturen und Parallelgesellschaften sowie Verdrängung von Eingesessenen (Genetifizierung) unternommen wurde.

Zu bedenken ist weiter, dass sich die Verhältnisse ändern können: Randräume entstehen, sie werden während einer bestimmten Zeit genutzt und verlieren später unter Umständen diese Eigenschaft wieder. Rand muss nicht immer Rand bleiben, man kennt dies von den Grossstädten: «alternative Szenen» setzen sich ab, wenn ihr Terrain zu sehr in Mode kommt. Und Rand muss überhaupt nicht totale Isolation bedeuten, es kann durchaus zu Interaktionen kommen. Die häufigere Variante besteht darin, dass sich Angehörige einer Randgruppe auch in zentralen Räumen bewegen, während sich Angehörige eines Hauptraumes weniger oft in möglicherweise als unsicher eingestufte Randräume begeben.

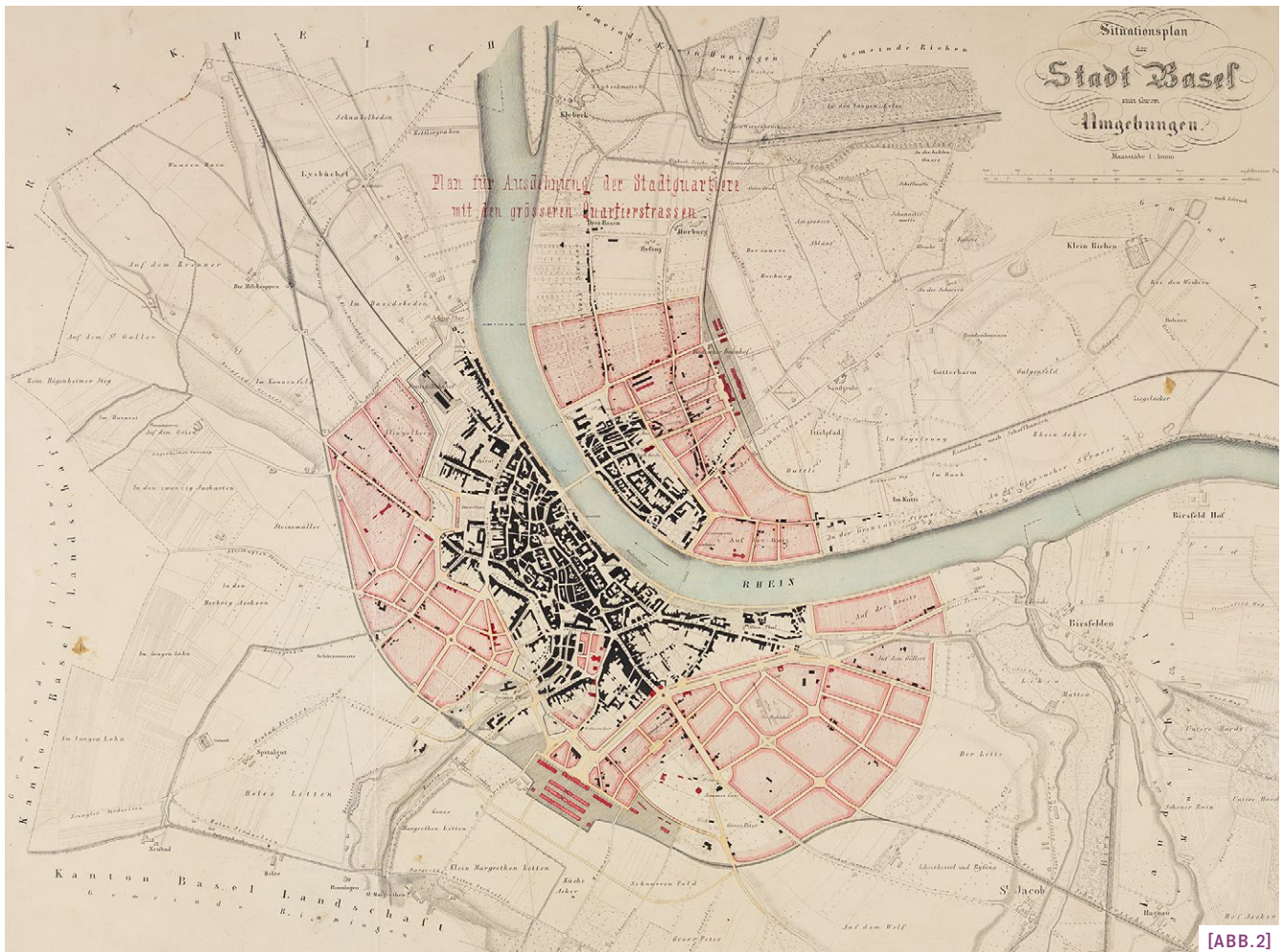
Am Rande der Stadt

Ränder werden oft übersehen, sie werden manchmal aber auch gerne speziell beachtet. Die Basler Sonderzone am Kohlenberg z. B., die es bereits im 14. Jahrhundert gab, hat die klassische Geschichtsschreibung zum Gegenstand von Untersuchungen gemacht. Der «Kohlenberg» lag ideal

[ABB.1] Menschen am Stadtrand, hier beim Spalentor um 1865. (Foto: Höflinger)



[ABB.1]



[ABB. 2]

[ABB. 2] Der Rhein trennt und verbindet die beiden Stadtteile Gross- und Kleinbasel. Die Innenstadt ist eng und verwinkelt, die Aussenquartiere sind offen und linear angelegt. (Quelle: Planentwurf Hartmann von 1859, Staatsarchiv Basel-Stadt, Signatur StABS, Planarchiv H 3,14)

Henker und den Totengräbern verschiedene Angehörige von permanenten Randständigen und solchen, die vorübergehend, z. B. beim Aufsuchen der «fahrenden Töchter», dazu gehören wollten. Hier lebte alles in allem ein Völklein, das die «Etablierten» als Haufen «unnützer» Menschen bezeichneten. [ABB. 1]

Die zwischen den beiden Mauerringen liegenden Vorstädte entsprachen als Durchgangsstrassen nicht den gehobenen Wohnansprüchen, waren wenig attraktiv, zogen aber wegen der geringeren Sozialkontrolle Menschen mit randständigem Status an.

In der Mitte des 19. Jahrhunderts lebte die mittelständische Bevölkerung an den Stadträndern, denn dort entstanden die besseren Quartiere. Im Zentrum hingegen blieben höchst prekäre Wohnverhältnisse zurück, mit stark überbelegten Häusern und höchst unhygienischen Verhältnissen, etwa mit 18 Haushalten in einem Haus und einem einzigen Abtritt.

Juden lebten, soweit sie zugelassen waren, nicht in geschlossenen Siedlungsräumen, aber in wahrnehmbarer Verdichtung zwischen Markt- und Barfüsserplatz und seit dem ausgehenden 19. Jahrhundert vorzugsweise im Leimenquartier, in der Nähe der 1868 eingeweihten Hauptsynagoge. Eine ähnliche Konzentration gab es bei den Katholiken, hingegen kann man heute bei den Muslimen und ihren Moscheen nichts Analoges wahrnehmen.

ausserhalb der inneren Stadtmauer, aber doch innerhalb der äusseren Stadtmauer. Er war ein ganzes Revier mit vitalem Betrieb – besonders Nachts. Hier hausten zusammen mit dem ohnehin ausgegrenzten

Quartierstruktur der Stadt

Der so genannte Hauptraum (als logisches Gegenstück zu den Randzonen) war und ist alles andere als homogen. Eine gewisse Struktur hatten früh die Kirchgemeinden gelegt. 1904 kam die staatliche Einteilung hinzu: Die Stadt erhielt 19 Subeinheiten als statistische Grössen, die mit Quartiernamen versehen wurden und unterschiedliche soziale Qualitäten aufwiesen. Von den Einschätzungen, was «gute» und «schlechte» Adressen waren, dürften selbstverstärkende Wirkungen ausgegangen sein. Bestimmte Quartiere konnten – gestützt auf Ergebnisse der Wahllokale – bestimmten politischen Revieren zugeordnet werden, was ebenfalls den Status quo für eine Weile bekräftigt haben könnte. Das Quartier «Sevögel» etwa erwies sich als konservatives Stammgebiet, das «Bläsi» hingegen als sozialistische Hochburg.

Um 1900 dürfte es eine deutlichere Verteilung nach Konfessionen gegeben haben, wobei die Zuwanderung der primäre Faktor war und die Konfession bloss eine sekundäre Gegebenheit. Wegen offenbar überwiegenden Niederlassungen von katholischen Zuwanderern im in den 1860er entstandenen «Randquartier» Gundeldingen, kam für diesen Stadtteil die Bezeichnung «heilig Dorf» auf. In einer anderen Randlage entstand die 1902 fertiggestellte St. Josephskirche für die rasch gewachsene katholische Bevölkerung in den Kleinbasler Arbeiterquartieren. Bezeichnenderweise stellte diese Pfarrei eingedenk ihrer früheren Minderheitensituation seit 2013 ihre Räumlichkeit für eine Religionsgruppe zur Verfügung, die heute als Muslime einen Randstatus hat.

Das «mindere Basel»

Der Rhein teilt die Stadt in Gross- und Kleinbasel. [ABB. 2] Aus Grossbasler Sicht könnte ganz Kleinbasel als «Rand» eingestuft werden. Die Kleinbasler könnten die Bezeichnung «minderes Basel» als diskriminierend empfunden oder kompensatorisch dann als Auszeichnung übernommen haben. Es enthielt eine Abwertung, wenn noch in den 1920er-Jahren eine Schülerin von ihrer Lehrerin im Grossbasler Mädchengymnasium allein wegen ihres Kleinbasler Wohnorts als «Arbeiterkind» aufgerufen wurde, obwohl sie die Tochter eines stolzen Handwerkermeisters war.

Gemäss einer gängigen Vorstellung und der durchaus real gegebenen Sozialtopografie bildeten das Grossbasel den Kopf, das Kleinbasel den Bauch der Stadt. Diese Zweiteilung dürfte inzwischen an Bedeutung verloren haben, ist aber überhaupt nicht aus der Welt geräumt: In der Kopfzone liegen z.B. die Kathedrale, die Universität oder das Gericht; in der Bauchzone sind das Rotlichtviertel, die Warenmesse, die Kaserne, das Hafenviertel, das Waisenhaus und grosse Teile der chemischen Industrie angesiedelt.

Die Vororte von Basel

Wir können Basel nicht ohne ihre Vororte denken, die zum grösseren Teil im Nachbarkanton Basel-Landschaft liegen. Diese spezifische Randsituation (auf andere Weise und verstärkt auch durch die deutsch- und französisch-schweizerischen Grenzen) hatten schon immer Unholde zu nutzen gewusst, wenn sie sich schnell ins andere Hoheitsgebiet absetzten und von der an territoriale Zuständigkeit gebundenen Polizei nicht verfolgt werden konnten.

Nicht alle Agglomerationsgemeinden waren (und sind) in gleichem Mass Vorort. Birsfelden ist es in besonderem Mass, weil ihm ein historischer Ortskern fehlt und sich sein Heranwachsen ganz aus der Nachbarschaft zur Stadt ergeben hat. An den Vororten sieht man die Ambivalenz der Randlage besonders deutlich: Einige würden es für besser halten, zum grossen Nachbarn zu gehören, andere sehen gerade in der Nichtdazugehörigkeit einen Vorteil. Das gilt auch für die baselstädtische Gemeinde Riehen. Das ehemalige Fischerdorf Kleinhüningen wurde in Etappen 1893, 1903 und 1908 inkorporiert, bildet aber heute noch immer eine Randregion.

Zu- und Abwanderung

Überlegungen zur Randlage sehen, was im Umgang mit Terrains naheliegend ist, die Verhältnisse gerne statischer als sie sind. Die bestimmte Parzellen bewohnenden Menschen sind es aber weit weniger. Die Fluktuation der Bevölkerung ist in der Regel enorm gross. Das gilt einmal für die Zuwanderung, wenn sie im Verlauf einer Lebensspanne einem gegebenen Fahrplan des Aufstiegs folgt: vom Vorort (z. B. Birsfelden) ins Kleinbasel und vom Kleinbasel ins Grossbasel und im Grossbasel vom Gundeldingerquartier aufs Bruderholz. In den 1860er-Jahren sind für das Kleinbasel Stimmen überliefert, die den «letzten» noch im Kleinbasel lebenden Eidgenossen rieten ins Grossbasel zu wechseln. Mit einem gesamtheitlichen Ansatz hat sich die historische Forschung mit der Frage, wo sich Zuzüger niederliessen, bisher kaum beschäftigt.

Dann gibt es als wirklich häufige Variante das erneute Abwandern nach der Zuwanderung. Die heutige Mobilität dürfte nicht grösser sein als die frühere, aber sie ist besser dokumentiert. In den Quartieren Gundeldingen, Matthäus und St. Johann mit je etwa

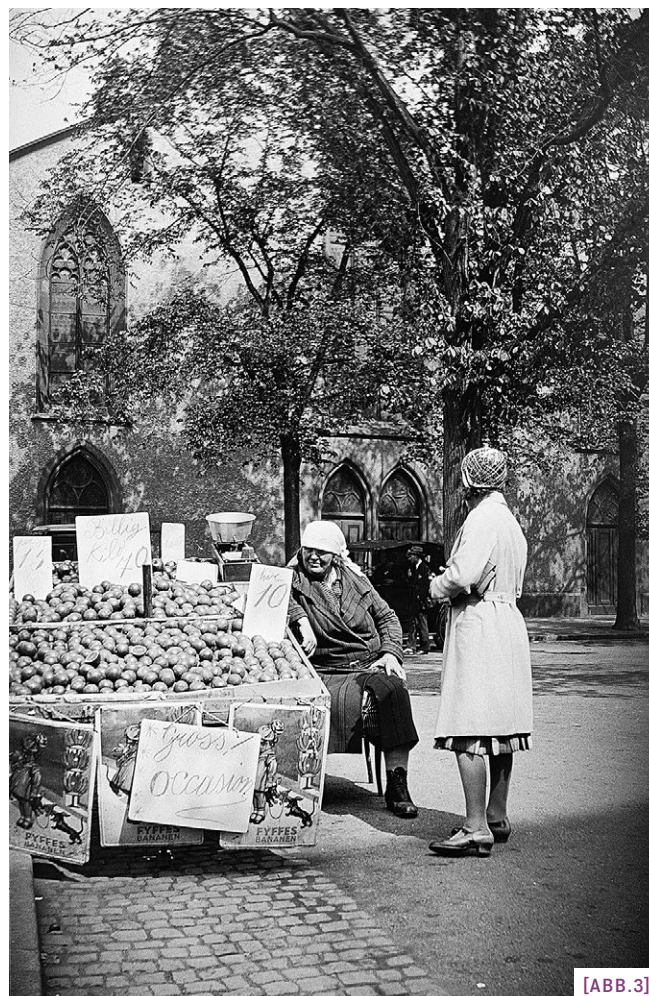
[ABB. 3] «s' Banane-Anni», randständiges Stadtoriginal im Zentrum der Stadt um 1935. (Quelle: Staatsarchiv Basel-Stadt, Signatur NEG 1992)

16–19'000 Menschen gibt es jährlich stets gut 3000 Zu- und Weggezogene. Für das 19. Jahrhundert wird von der Mehrheit der Zuwanderer eine durchschnittliche Aufenthaltsdauer von bloss einem Jahr genannt. Und wie verhält es sich diesbezüglich mit Populationen der Randreviere? Hier könnte es ebenfalls einen Kern von Dauerhabitanten und einen grossen von Wechselvolk geben.

Exponenten des Alternativen

In den Jahren vor dem Ersten Weltkrieg war die Zahl der in der Basler Region lebenden Ausländer besonders gross. Diese Kategorie der doch einigermaßen festen Wohnbevölkerung wurde, wenn die Ausländer nicht aus der badischen Nachbarschaft oder dem damals deutschen Elsass stammten, sondern aus Italien, in ihrer Andersartigkeit besonders deutlich wahrgenommen. Die vor allem im Bausektor arbeitenden Männer liessen sich mit ihren Familien teils in den Gemeinden Binningen, Birsfelden, Allschwil, teils in bestimmten Basler Quartieren (z. B. Kleinbasel) nieder und bildeten dort ihrer kulturellen Übereinstimmung entsprechend kleine «Communities» (wie man das an verschiedenen Orten der Welt als «Little Italy» kennt). Alteingesessene befürchteten, dass ihre Kinder von Läusen befallen würden. Sie bezeichneten die Italiener als «Bolänteschlugger» oder als «braune Söhne des Südens». Es gab Kleintumulte, die als «Italienerkrawalle» in die Geschichte eingingen.

Die stadtplanerische Sicht auf die Welt der Randgruppen ist wahrscheinlich statischer als die Lebenswirklichkeit der Angehörigen dieser Gruppen. Sie mögen einen halbwegs «festen» Wohnsitz und bei der Wohnsitzwahl auch die Neigung haben, in der Umgebung von ihresgleichen wohnen zu wollen – im Alltag konnten oder mussten sie sich im allgemeinen



[ABB. 3]

Hauptraum aufhalten. Am deutlichsten sieht man dies an den so genannten Basler Stadtoriginalen, die im öffentlichen Raum als Unikate herausstachen: Dies etwa der «Bluemefritz» oder das «Bananen-Anni». [ABB. 3] Sie zeigen auf, dass sie zwar in Randregionen wohnten, einen wichtigen Teil ihres Lebens aber im städtischen Grossraum verbrachten.

In den 1980er-Jahren zeigten sich neue Randgruppenformate: Junge Leute aus verschiedenen Wohnlagen suchten insbesondere autonome Räume und besetzten diese, z.B. 1986 in der Alten Stadtgärtnerei St. Johann. Schon Jahre zuvor war 1959 im Sommercasino ein Ort geschaffen worden, wo der Jugendkultur eine eigene, aber von erwachsenen Verantwortungsträgern administrierte Oase zur Verfügung gestellt wurde. Es folgten als wichtiger werdendes Phänomen die mehr oder weniger zeitlich beschränkten Zwischennutzungen von punktuellen Randzonen (z.B. Stückfärberei, oder Kulturwerkstatt Kaserne).

Vielleicht hat sich in der jüngeren Vergangenheit die Raumfrage bezüglich der Randgruppen etwas verschoben, weg von Zonen grösseren Ausmasses hin zu Kleinsteinheiten, ob es sich um Jugendtreffpunkte oder Altersheime handelt. Und die Stätten mit alternativem Kulturbetrieb werden zu einem grossen Teil auch von Populationen aus grösseren Einzugsgebieten genutzt, von denen man nicht sagen kann, dass sie Randqualität haben.

RÉSUMÉ

Les marginaux dans l'espace urbain – Éclairages historiques sur l'exemple bâlois

Un regard historique sur l'exemple de la ville de Bâle montre que l'histoire des groupes marginaux dans l'espace urbain est forcément plurielle. Donner une définition univoque de la notion de «groupe marginal» n'est en effet pas possible, une telle définition étant, en fin de compte, une question de point de vue. Que sont au juste les groupes marginaux? De quoi vivent-ils et dans quelle mesure vivent-ils «en marge»? N'appartenons-nous pas finalement tous à un tel groupe marginal? Georg Kreis observe qu'il n'existe aucune étude sur la manière dont les marginaux pratiquent le territoire, ni sur celle dont les autorités abordent la problématique des marginaux dans la planification. À travers divers exemples, Kreis décrit quels groupes marginaux ont existé et comment ils ont marqué l'espace urbain de leur empreinte. À Bâle, l'une des originales les plus connues était «l'Anna aux bananes» («Bananen-Anni»), qui habitait dans une région périphérique mais passait beaucoup de temps sur la place du Marché, où elle vendait sa marchandise. Les groupes marginaux se caractérisent par d'importants mouvements et fluctuations. Il n'est pas possible d'identifier quels seraient «leurs» lieux spécifiques. Il y a toujours eu des groupes vivant en marge. Ils se sont fait leur place dans la ville, ont attiré l'attention sur leurs besoins et ont contribué à animer les espaces «conventionnels» et à leur donner forme. Il faut espérer qu'il en soit toujours ainsi à l'avenir et que l'apport des «groupes marginaux» soit apprécié autrement, y compris dans la planification territoriale et urbaine.

Die Einblicke in die Geschichte zeigen, dass es nicht «die» Geschichte von Randgruppen im städtischen Raum gibt. Denn schon allein den Begriff «Randgruppe» klar zu definieren, ist kaum möglich, da die Definition letztlich eine Frage der Perspektive ist. Auch zeigt die Historie, dass die Bewegung und Fluktuation der sogenannten «Randgruppen» zu gross ist, als dass auszumachen wäre, was typische «Ränder» bzw. Orte für diese Gruppen sind und abschliessend ausmachen. Aber was der Einblick schliesslich auch verdeutlicht: Gruppen, die am sogenannten «Rand» lebten, gab es immer. Sie haben ihren Raum und Platz in der Stadt eingenommen, auf ihre Anliegen und Positionen aufmerksam gemacht, und dabei die Mehrheits- und Haupträume belebt und baulich geprägt. Zu hoffen ist, dass dies auch in Zukunft so bleibt, und dass aus diesem Blickwinkel heraus der Beitrag von «Randgruppen» auch in der Raum- und Stadtplanung anders gewertet wird.

RIASSUNTO

Gruppi marginali nello spazio pubblico – sguardi storici sullo spazio urbano di Basilea

Gli sguardi storici dell'esempio dello spazio urbano di Basilea mostrano che non esiste «una» storia di gruppi marginali nelle aree urbane. Non è possibile definire chiaramente il termine «gruppo marginale», poiché la definizione dipende dal punto di vista. L'autore, il prof. em. G. Kreis, pone domande come: Cosa sono esattamente i gruppi marginali? Di cosa vivono e in che misura vivono «ai margini»? Non facciamo tutti parte di un «gruppo marginale»? Kreis osserva che non ci sono studi sul tema dei «gruppi emarginati nello spazio», nemmeno sugli approcci pianificatori delle autorità nei confronti dei gruppi marginali. Con degli esempi, egli mostra i gruppi marginali di allora e come essi abbiano contribuito a plasmare lo spazio urbano, come l'originale «Bananen-Anni» (1935): la signora Anni viveva in una zona periferica ma passava molto tempo in un «luogo centrale», la Marktplatz di Basilea, dove vendeva le sue merci. I movimenti e le fluttuazioni dei cosiddetti «gruppi marginali» sono importanti. Non è possibile definire quali siano questi «margini», rispettivamente i luoghi frequentati da questi gruppi. Ci sono sempre stati gruppi che vivevano ai margini. Essi occupavano uno spazio urbano, attirando l'attenzione sulle loro preoccupazioni e, così facendo, hanno potuto rivivere e plasmare strutturalmente i luoghi centrali. È auspicabile che ciò rimanga anche in futuro e che, da questo punto di vista, il contributo dei «gruppi marginali» venga valutato diversamente, anche nella pianificazione territoriale e urbana.

Finger weg vom Rand!

Ein Plädoyer für eine defensive Beplanung von Randphänomenen

NIKLAUS HOFMANN

Ehemaliger Leiter Allmendverwaltung Kanton Basel-Stadt, heute selbstständiger Berater mit freiraum | organisation.



[ABB.1]

Randphänomene

Im Biotop «öffentlicher Raum» leben unterschiedliche Gruppen, in unterschiedlichen Räumen und zu unterschiedlichen Zeiten. Im Folgenden wollen wir einen Blick darauf werfen, was an den Rändern geschieht. Was zeichnet Randgruppen aus? Welche Randflächen werden genutzt? Und zu welchen Randzeiten spielt das Leben? Man könnte sagen, der folgende Text widmet sich dem Menschen in Raum und Zeit. Er ist eine Art Plädoyer für den Rand als konstitutives Element für unser Zusammenleben.

Gemeinhin entstehen Ränder, wenn wir von der Mitte in den Raum schauen. Den Horizont nehmen wir als ultimativen Rand unseres Sichtfeldes wahr, aber bereits der Rand der Siedlung, des Quartiers, der Stadt, des Landes ist konstitutiv für unsere Verortung im Raum. Diese Erfahrung übertragen wir metaphorisch auch auf gesellschaftliche und zeitliche Randphänomene. Die Grundkonstante dabei ist das «Ich hier» und «du dort». Damit wird die Mitte zu einer Frage des Standpunktes und wenn ich mich bewege, verändern sich die Ränder. Wir soll-

ten also nicht davon ausgehen, dass Randphänomene einfach so feststehen.

Im Gegenteil sollten wir aufhorchen, wenn von Randgruppen, Randflächen und Randzeiten die Rede ist und genau hinschauen, wer oder was gemeint ist. Denn am Rand lebt es sich unbemerkt und der Rand wird unbemerkt belebt: Seien es Spinnenarten in stehen gelassenen Bunkern oder seltene Pflanzen auf unbenutzten Gleisarealen, Kinder, die die unmöglichsten Orte entdecken, und Jugendliche, die sich der Ordnung im Zentrum entziehen wollen, schliesslich all jene, die etwas Neues und Andersartiges ausprobieren wollen. Sie suchen den Rand und finden ihn auf Randflächen und zu Randzeiten. Für sie ist der Rand dort, wo unbegrenzte Möglichkeiten liegen, wo das Leben neu entstehen kann. Es sind Randgruppen, die sich das Leben am Rand selbst gewählt haben. Gleichwohl ist dieses Leben oft versteckt und im Schatten, vielleicht die Tätigkeiten nicht ganz legal, vielleicht gar verrucht.

[ABB.1] Die Rheingasse in Basel: Früher «Unort», heute belebter und beliebter Treffpunkt. (Foto: Silvan Aemisegger)



[ABB.2]

[ABB.2] Ungeplantes mittendrin, Innenstadt Aarau. (Foto: Niklaus Hofmann)

Es gibt aber Menschen und Gruppen, die am Rand der Gesellschaft leben und vielleicht ungewollt dort leben müssen. Für sie kann der Rand zum Ort der Einsamkeit und Scham werden. Nicht selten drängen sich diese Gruppen zur Mitte hin, um an jenem Leben teilzuhaben, das sie selbst kaum noch führen können und das im Zentrum umso mehr pulsiert. Dort angekommen erregen sie gewöhnlich Aufmerksamkeit, weil sie nicht eingeplant sind, dann wird mit organisatorischen Massnahmen versucht werden, das soziale Randphänomen zu ordnen.

Vom Standpunkt in der hellen Mitte nennen wir diese Phänomene die «schattige Seite» der Gesellschaft. Allerdings birgt der öffentliche Raum weit mehr «Schattenseiten» als jene, die mit den definierten Randgruppen gemeint sind, sie haben aber immer mit Randphänomenen zu tun: Ausgelassenheit und Freizeitlärm oder Littering, Rausch und Ekstase, aber auch Gewalt. Ist es denn überhaupt noch sinnvoll, den zugehörten Manager um vier Uhr morgens von der klassischen Randständigen um vier Uhr nachmittags zu unterscheiden? Bezeichnenderweise muss die «Drogenszene» heute in Anführungsstriche gesetzt werden, weil die Drogenszene ohne Anführungsstriche längst aus unseren öffentlichen Räumen an die Ränder verdrängt wurde, gleichzeitig aber der Drogenkonsum in unsere Mitte gekommen ist, sodass heute im öffentlichen Raum ohne weiteres verschiedene legale und illegale Substanzen in grossen Mengen konsumiert werden können. Mit allen Schattenseiten.

Wie verhält es sich nun aber mit Randflächen in einer Stadt? Räumlich betrachtet liegen sie nahe der Stadtgrenze, von der Mitte entfernt. Metaphorisch nennen wir aber auch Restflächen, vergessene Areale, Unorte Randflächen, es sind die öffentlichen Räume, die wüst und dreckig sind, die vielleicht schon länger nicht mehr geplant wurden. Oft findet sich nicht weit neben Hochglanzarchitektur und Meister-Proppergereinigten Flächen wie ein ironischer Fingerzeig ein dunkler Hinterhof oder eine ungepflegte Rasenfläche. Es sind Flächen, die nie interessant waren und die dennoch vor sich hinleben, unbeachtet, manchmal überwuchert, manchmal karg, manchmal geteert und betoniert. Vielleicht hat das Budget nicht mehr gereicht, vielleicht sind die Besitzverhältnisse unklar, ein langjähriger Rechtsstreit hängig, oder vielleicht hat bei der Planung niemand daran gedacht. Solche Flächen erinnern uns daran, wie «es» auch aussehen könnte. Schnell sind wir froh,

dass es eine Planung gibt und rümpfen die Nase wegen dem Nichtgeplanten. Aber auch diese Randfläche birgt zweifelsohne ihre Schätze.

Planung am Rand

Da der Rand eine Frage des Standpunkts ist, kann er nicht verschwinden. Wie wir auch planen, ob räumlich oder sozial, die Randphänomene bleiben. Sie verändern sich vielleicht, aber sie lassen sich nicht aufheben. Und wir sollten vielleicht auch nicht den Anspruch haben, sie aufzuheben. Vom Rand her gedacht kann Planung doch nur Fehlplanung sein, was aber nicht heisst, dass deswegen nicht geplant werden soll.

Randflächen können zu Randzeiten zum Zentrum des Nachtlebens einer Stadt werden. Es wird schwierig, noch von Randzeiten zu sprechen, wenn Zehntausende die Nacht zum Tag machen, bei Schichtarbeit und «uf dr Gass». Und auch die genaue Differenzierung von Randgruppen war wohl noch nie wirklich fruchtbar. Gibt es unter diesen Bedingungen einen Ansatzpunkt für eine Planung, die den Bedürfnissen der Ränder gerecht werden will?

Es braucht gute Planung, um der Komplexität einer dichten Stadt gerecht zu werden, es braucht Arealentwicklung, wo der Raum knapp und teuer ist. Jedoch kennen wir in der Schweiz eine hohe Planungsichte und Reglementierung. Selbst auf dem faktischen Unort wird bei genauerem Hinschauen eine Planung liegen, sodass der ungeplante Stadtraum auf dem Plan weitgehend ausgestorben ist, allerdings nicht real. Der Ruf nach Planung ist oft der Ruf nach Sicherheit: Gute Planung soll Konflikte vermeiden, meint man, gute Planung soll uns die heile Welt beschermen, doch dies sind zu hohe Ansprüche.

Aufgrund dieser Planungsichte mag es sich lohnen, die Nicht-Planung etwas mehr in den Vordergrund zu stellen, um dadurch vielleicht eine etwas defensivere Planung zu erreichen. Demzufolge würde es nicht darum gehen, Randphänomene besser einzuplanen, sondern sie nicht einzuplanen. Wären wir dann bei einer Freiraumplanung, die den Raum frei lässt? Das mag utopisch klingen, der Sinn dieser Aussage liegt aber gerade darin, auf einen Zusammenhang von Vision und Planung hinzuweisen, der zunehmend in Vergessenheit zu geraten scheint. Planung kann als Zusammenspiel rationaler Prozesse beschrieben werden und muss daher beschränkt bleiben auf



[ABB.3] Littering am Rheinbord. (Foto: Martin Toengi)



[ABB. 3]

das Machbare. Die Vision eines idealen Zustandes ist hingegen etwas anderes. Sie vertraut auf das Leben, das immer entsteht, zufällig zwar, aber mit grosser Wahrscheinlichkeit.

Eine defensive Planung müsste mit diesem Eigenleben rechnen, sie müsste darauf vertrauen, dass ohne Planung nicht das Chaos ausbrechen wird, dass andere Kräfte ungeplant einspringen werden, einerseits zivilgesellschaftliche Kräfte, die der Unordnung entgegenwirken, andererseits staatliche Institutionen, die geübt darin sind, mit Konflikten und Unsicherheiten umzugehen, sich an den Rändern zu bewegen und zu helfen oder zu ordnen. Freiraumplanung, die den Raum frei lässt, wird weder ins Nichts noch ins Chaos führen, sondern sie würde den nötigen Freiraum schaffen für etwas, das sie eben nicht planen kann. Nur so entkäme die Planung der aporetischen Situation, dass sie den Schatten produziert, auf den sie immer wieder Licht zu werfen versucht.

Rand für Alle

Der öffentliche Raum nimmt alle auf, die am Rand sind, das ist vielleicht seine grundlegendste soziale Funktion. Die Unterscheidung zwischen jenen, die mit einem Leben am Rand nur liebäugeln, weil der Schatten faszinierend ist, und jenen, die zu einem Leben am Rand gezwungen sind, hat unter dieser Prämisse keine Bedeutung mehr. Wir sollten daher nicht vergessen, dass Randphänomene konstitutiv sind und die schattige Seite der Gesellschaft real ist. Keine Planung wird sie verhindern. Völlige Transparenz, Helligkeit in jeder Ecke ist keine Option für eine lebendige Stadt. Im Schatten ist Vieles unklar und kitzelt unsere Phantasie, daher rührt auch die Faszination der Nachtschwärmer und Nachtschwärmerinnen. Noch zu gerne werfen wir ein Licht auf die schattigen Seiten, denn was im Schatten ist, reizt im besten Fall unseren Erkenntnisdrang oder unseren Hang zum Voyeurismus. Lassen wir dabei dem Leben am Rand seinen Freiraum.

ZUM AUTOR

Niklaus Hofmann, Lizentiat in Philosophie und Germanistik, leitete während zehn Jahren eine Behörde im Kanton Basel-Stadt, die für die Entwicklung, Koordination und Bewilligung aller Arten von Nutzungen im öffentlichen Raum verantwortlich ist. Neu berät er Gemeinwesen und Private bei Fragen zur Organisation öffentlicher Räume.

RÉSUMÉ

Pas touche à la marge! Pour la défense des phénomènes marginaux dans la planification

L'espace public accueille tous ceux qui sont en marge; c'est peut-être là sa fonction sociale la plus fondamentale. Ici, la distinction entre ceux qui ne font que flirter avec une vie de marginal parce que l'ombre les fascine, et ceux qui sont contraints à une telle existence, n'a plus d'importance. Nous ne devrions pas oublier que les phénomènes marginaux sont constitutifs de la société. Aucune planification n'empêchera ces phénomènes d'exister, mais l'on peut réfléchir à la manière de les gérer lorsqu'ils se manifestent. Instaurer une transparence totale et éclairer le moindre recoin ne sont pas des options si l'on aspire à une ville vivante. Dans l'ombre, les choses sont floues, elles stimulent notre imagination – d'où l'attrait qu'elles exercent sur les noctambules. Nous avons encore trop tendance à vouloir éclairer les pans d'ombre, car ils excitent – dans le meilleur des cas – notre besoin de savoir ou notre penchant au voyeurisme.

RIASSUNTO

Giù le mani dai margini! Per una pianificazione a difesa della marginalità

Lo spazio pubblico riguarda tutti, anche coloro che vivono ai margini. Questa, probabilmente, è la sua funzione sociale più basilare. La distinzione tra chi a una vita ai margini ci fa un pensierino, perché vivere nell'ombra è affascinante, e chi ci è costretto, non ha nessuna importanza. Non dobbiamo perciò dimenticare che questi fenomeni marginali sono costitutivi delle nostre realtà e che la parte più oscura e nascosta della società è una realtà. Nessuna pianificazione può negarne l'esistenza. È invece possibile pianificare in che maniera la si vuole gestire, qualora questo fenomeno si manifesti. Completa trasparenza e illuminazione di ogni angolo non sono un'opzione percorribile se si desidera una città vivace. Negli angoli oscuri ci sono molte cose che non riusciamo a riconoscere e comprendere. Queste stimolano la nostra fantasia e ammaliano gli amanti della notte. Troppo spesso gettiamo un'occhiata ai luoghi più tenebrosi, perché ciò che è oscuro stimola il nostro impulso di conoscere e la nostra inclinazione al voyeurismo.

LINK

www.freiraumorganisation.ch

KONTAKT

info@freiraumorganisation.ch

Schöne, neue städtische Konsumkulturen

Guter Konsum, gutes Business, guter Stadtraum?

MONIKA LITSCHER

Leiterin Center für Geistes- und Kulturwissenschaften, Universität Liechtenstein.

Bei der Gestaltung, Wahrnehmung und der Aneignung hiesiger Stadträume führt kein Weg an Konsumkulturen vorbei. Sie sind prägend für Ein- und Ausschluss-, Erlebnis- und Differenzierungsprozesse der gegenwärtigen Stadtgesellschaften. Begleitet werden gerade die schönen, neuen städtischen Konsumkulturen – so auch das gewählte Beispiel der Stadt Zürich – von bisweilen stark emotional aufgeladener, ideologisch gefärbter Rede. Ihre Betrachtung lässt ein paar zeitdiagnostische Überlegungen und Fragen für Stadtgestaltende und Planende zu.

Konsum ist ein massgeblicher Teil des Alltags, durchdringt Gesellschaften und Stadträume. Wir sind Konsumbürger/-innen. Der Lebensstil unserer Gesellschaft ist auf die Sicherung und Steigerung des Konsums ausgerichtet. So suchen und finden wir, zumindest kurzfristig, Befriedigung, erfahren Sinnlichkeit, pflegen Freundschaften, Familienleben und organisieren unsere sozialen Beziehungen (Zukin 2003). Mehr oder weniger exzessiv, reflektiert, kreativ und distinktiv frönen wir munter

der städtischen Konsumkultur. Sie verweist hierzulande auf eine hohe Lebensqualität. Dahinter stecken meist unhinterfragte Vorzeichen, die Arbeit und eine blühende Ökonomie voraussetzen, damit Kultur, gleichermassen wie Politik und Recht, überhaupt funktionieren können [1]. Die Bewertung der Konsumkultur, die immer in Beziehung zu Menschen, zu Dingen und in diesem Text auch zu Stadt steht, verweist auf das Spannungsfeld der Ökonomie und Ethik. Sie ist Ausdruck von Kräfteverhältnissen, Machtgefügen und Vorlieben, zudem Teil gegenwärtiger, moralisch aufgeladener Wertedebatten (ebd.), die oft mit Verweis auf Systemlogik, Rechtfertigung und Sinnfragen einhergehen. Dies zeigt sich auch in der Rede über die «gute Konsumkultur» im hiesigen Stadtraum. Wohlwissend, dass für das Führen solcher Diskussionen bestimmte Lebensstandards und -situationen Voraussetzung sind, z.B. dass breite Bevölkerungskreise mit relativ hohem Wohlstand ausgestattet sind.

Städtische Konsumkulturen manifestieren sich materiell und visuell. Als Konsumarchitekturen symbolisieren sie auf unterschiedliche Weise ihre Potenz, einzelne Bauten sind mitunter ikonenhaft und verweisen als Zeichen auf Sinnzusammenhänge und Bedeutungsfelder (Litscher 2015: 115–118). Ihr Entstehen und ihr Funktionieren sind abhängig von den jeweiligen Kontexten, z.B. von Regulativen wie der Bauzonenvorordnung, (basis-)demokratischen Verfahren, Denkmalschutz, Platzverhältnissen, aber auch von der Durchdringung digitaler Plattformen, die Privates verändern und öffentlich Zugängliches beschränken. Konsumkultur als inkorporierter Teil der Stadträume wirkt damit räumlich, sozial, wirtschaftlich und rechtlich in differenzierenden, erlebnisorientierten, ein- und ausschliessenden Prozessen. In einer hierarchischen Gesellschaft ist Raum und auch städtische Konsumkultur immer abgestuft und verdeutlicht soziale Abstände. Nebst den strukturellen Bedingungen und den jeweiligen politisch-historischen Gepflogenheiten sind die Aneignung, Nutzung und die Wahrnehmung durch Konsumierende bedeutsam. Erst das Zusammenspiel all dieser Dimensionen bildet die Grundlage des urbanen Alltags. Städtische Konsumkulturen sind somit ein spezifischer Ausdruck der Befindlichkeit der Gesellschaft, Politik und der Wirtschaft zu einem bestimmten Zeitpunkt an einem bestimmten Ort. Trotz und gerade aufgrund ihrer Komplexität, Dynamik und Widersprüchlichkeit agieren sie auch als Projektionsflächen, indizieren, kopieren und initiieren gleichermassen Transformationen, transkulturelle Verflech-



[ABB.1]

[ABB.1] Der Kulturbetrieb Kosmos an der Europaallee, Zürich, Aussenbetrachtung. (Fotos: Monika Litscher)

[1] www.nzz.ch/meinung/kolumnen/muntere-materialisten-ld.1377791



[ABB. 2]

[ABB. 2] Der Kulturbetrieb Kosmos an der Europaallee, Zürich, Foyer.

tungen, lokalspezifische Diskurse und global wirkende Trends. Städtische Konsumräume entsprechen nie den Idealvorstellungen eines integrierenden Raums, sie sind hochgradig ex- und inklusive.

Die Beurteilung der städtischen Konsumräume in den Kultur- und Sozialwissenschaften fällt durchzogen aus: Oft werden homogene, uniforme, kommerziell-konsumistische Orientierungen beklagt oder die Rahmen kritisch betrachtet, die für ein nicht durch Armut, Unangenehmes und Unbekanntes gestörtes, distinguiertes Konsumerlebnis sorgen (Zukin 2003). Durch letzteres Setting werden Einkaufsstrassen, Shopping- oder Kulturkomplexe mit all ihren Cafés, Läden und Angeboten zur Bedingung und zum Gegenstand der räumlichen Inszenierung und des Konsumerlebnisses. Sie ermöglichen und verhindern eine spezifische Identitätsfindung, sind als «kulturelle Textur» zu lesen (Lindner 2008) und werden als atmosphärische Kulisse selbst zur Beute und sind Teil der geplanten, aber auch plan- und erlebbaren urbanen Konsumkultur (Blum 2011).

Kosmos an der Europaallee: Der «gute Konsum»

Stadträumliche Entwicklungen und damit verbundene Ein- und Ausschlussprozesse unter dem Schlagwort der *Gentrification*, je nach Lesart und Rede positiv oder negativ konnotiert, lassen sich entlang der Langstrasse der Zürcher Kreise 4 und 5 etwa seit Anfang der 1990er-Jahre gut beobachten (Litscher 2004). In diesen Aufwertungsprozessen sind Kultur und Konsum bedeutsam. Neue Arbeitsmigrantinnen und -migranten fanden damals Wohn- und Arbeitsraum sowie Ladenfläche für den Verkauf von Alltagsprodukten. Sie kamen zu den früher Zugezogenen aus den südlichen Nachbarkantonen hinzu. Auf der Strasse bewegten sich derweil Menschen des Milieus, Prostituierte und Drogensüchtige, erbarmungslos,

ehe zusehends Studierende, Kultur- und Kunstschaffende in freier werdende Liegenschaften einzogen. Sie verwirklichten sich initiativ und oft illegal als Ausstellungsmachende, Partybetreibende, Kurator/-innen, DJs und entdeckten als konsumierende Anwohnende das urbane, alternativ-kulturindustrie-getriebene Stadtleben der aufstrebenden Kreise. Wir kennen den weiteren Verlauf: Die Reglementierungen wurden gelockert. Die nächsten Wellen der *Gentrification* folg(t)en. Neue, veränderte Konsumräume entstanden. Einige der einst Illegalen wagten den Sprung in die Legalität, sind inzwischen in der Gastro- und Klubszene etabliert. Zugleich veränderte sich die Bewohnerschaft und die Kundschaft, u.a. aufgrund der mächtigen Immobilienentwicklung, Mietzinserhöhungen, Aktionen der Stadtpolitik und -entwicklung sowie der inzwischen fast rund um die Uhr tickenden Kreativ- und Konsumindustrie. Zahlen zeigen den enormen Struktur- und Bevölkerungswandel der letzten Jahrzehnte, richtig eindrücklich greifbar werden diese Veränderungen aber im Quartier und an lokalen Konsumorten. Sie fungieren nämlich als das öffentliche Gesicht der Gemeinschaft und prägen den Charakter einer Stadt (Zukin 2003). Eine Akteurin, die derzeit prominent zu diesem Charakter beiträgt, ist die SBB. Sie ist mit der Realisierung der Europaallee auf ihrem ehemaligen Werkareal prominent im Kreis 4 vertreten. Steigbügelhalterinnen für Aufwertungsprozesse waren auch dort kreative Zwischennutzungen der Kultur- und Partyszene. Für einen Teil des Komplexes haben sich zwei Männer der aktivistischen 1980er Bewegung und der Filmbranche respektive des Gastro- und Buchhandels erfolgreich mit dem «Kosmos» [2], einem kulturindustriellen Konsumbetrieb beworben. Dieser Betrieb wurde 2017 in einem Neubau, der äussert grosszügig, mondän und offen wirkt, aufgenommen.

[2] <https://kosmos.ch/kosmos/kosmos>



[ABB.3]

[ABB.3] Der Kulturbetrieb Kosmos an der Europaallee, Zürich, Blick aus dem Bistro. (Foto: Monika Litscher)

Das «gute Business» des Kulturbetriebs

Die Räumlichkeiten erstrecken sich leicht verschachtelt über mehrere Etagen. Nebst Kino- oder Veranstaltungsbesuch ist ein Besuch an der Bar, in der Lounge oder im Bistro möglich, damit kann auch das soziale Leben via Konsum abgewickelt werden. Die Parterrenutzung ist transparent verglast. Es wird eine vielfältige Offenheit betont, Bezüge zum Kreis 4 als einem Arbeiterviertel mit ethnischer Diversität, Milieu, Drogenszene und Ausgehtourismus werden hingegen vernachlässigt. Damit wird nicht an Facetten oder Vorstellungen einer Diversität à la Jane Jacobs angeschlossen (Litscher 2016). So zielt die Rede von Diversität nicht auf eine Ausweitung der Kategorien der Herkunft oder der Ethnizität, sondern eher auf eine Ausweitung des kommerziellen Angebots mittels distinguiertes, wertvoller Kultur. Dadurch wird eine Qualifizierung eines qualitativ niedrigen, billigen Konsumangebots suggeriert. *Gentrification* wird positiv konnotiert. Die Betreibenden des Kosmos richten sich mit ihrem Angebot zwar auch an die ehemaligen Studierenden, Künstler/-innen, die seit Anfang der 1990er-Jahre im Kreis 4 leben, ihn frequentieren, aber auch an neu Zugezogene und fügen sich somit in die global beobachtbare «*Gentrification by hipsters*» ein (Zukin et al. 2015). Damit werden Konsumierende angesprochen, die auf bestimmte, oft global bekannte, kulturelle Codes reagieren, grosses symbolisches Kapital mitbringen, Sehnsüchte einer Gratifikation

mittels *Feel Good-Konsum* befriedigen und den «*guten Konsum*» haben wollen [3]. Mittels dieses guten, ethischen und zelebrierten Konsums lassen sich politische, intellektuelle, ökologische, kulturelle und soziale Aktionen passiv erkaufen und ungestört genießen. Konsum setzt so kompensatorisch ein Statement u. a. gegen Ungleichheit und Ungerechtigkeit, fungiert so innerhalb der Logik der Wohlstandsgesellschaft und als Kulturkapitalismus. Den Konsumierenden bleibt ein reines Gewissen. Für die Betreibenden resultiert ferner ein gutes Business. Diese Gratifikation wird oft von gut ausgebildeten, distinguierten Menschen in urbanen Settings gesucht. Alle Involvierten erwerben dadurch ein «*gutes kapitalistisches Karma*» [4]. Einige potentielle Konsumierende wehr(t)en sich lautstark in den Medien, bisweilen mit Gewalt vor Ort, gegen dieses Angebot zum guten Konsum. Eine Annahme dieser Offerte wäre für sie eine Kapitulation in der Wohlstandsgesellschaft, die gerade im Konsum ihre Verwundbarkeit und zugleich Verlogenheit offenbart. Die Gegner/-innen zeigten sich aber auch entrüstet über die kapitalistische Haltung der Betreibenden und der damit verbundenen, offen zutage getragenen Bereitschaft, zu Aufwertungsprozessen mit ihrem Kulturbetrieb im Rahmen eines guten Konsums beizutragen. [5] Nebst dem Missfallen an dieser «*simulierten Kulturwelt*» werden ebenfalls die Konsumierenden und Involvierten kritisiert, die mit ihren Aktivitäten innerhalb des Kulturbetriebs zwar Widerständisches und Kritisches formulieren, inkorporieren und somit dieses und sich selbst zum guten Konsum im Kosmos anbieten. Der Kosmos selbst trägt darüber hinaus als Teil der städtischen Konsumkultur der neu realisierten Europaallee nicht nur zu weiteren Aufwertungsprozessen der angrenzenden Stadtkreise bei und nimmt Bezug auf einen bestimmten Lebensstil, sondern er wird als schöne, neue städtische Konsumkultur zu einem Attribut der Urbanität von Zürich. Diese Art von Urbanität kann und will wiederum aktiv oder auch passiv als «*Dosenurbanität*» von Willigen und Fähigen konsumiert, genossen und vermarktet werden, ohne wirkliche Irritation und ohne Kontakt mit Fremdem, Anderem und Unbekannten (Litscher 2015: 106–107).

Fragen und Denkanstöße für Stadtgestaltende, Planende:

— Weder Cafés, Kulturbetriebe oder Restaurants stehen per se für eine offene Stadt, ihre Zugänglichkeit ist fast immer an eine Konsumpraxis und bestimmte, gewünschte oder gar verlangte Nutzung gekoppelt. Welche Konsumbürger/-innen sollen angelockt werden? Gibt es heute überhaupt noch einen Konsum jenseits des «*Feel good*» und jenseits eines moralischen Bewertens? Und, kann eine konsumorientierte, marktwirtschaftlich orientierte Gesellschaft überhaupt eine offene Stadt hervorbringen?

— Wie viele Lebensmittelläden und Cafés kombiniert mit kulturellen Angeboten, Services, Dienstleistungen und Co-Workingspaces funktionieren und sind sinnvoll in einer Stadt? — Wie lange halten Bewertungen und Ordnungen von «*guten*» respektive «*schlechten*» Konsumkulturen an, in welchen Kontexten sind sie wie wirksam?

— Welche feinen Unterschiede bezüglich Herkunft und Schicht führen dazu, dass sich Konsumierende in bestimmten Einkaufs- und Konsumsituationen, die u. a. durch Atmosphäre, Menschen, Dinge und Materialitäten hervorgebracht werden, wohl oder unwohl fühlen?

— Was steckt hinter baulich-visuellen und materiellen Arrangements der Konsumkultur in Städten? Welche Vorstellungen und Wünsche von Urbanität werden damit befriedigt (oder auch nicht)?

— Wie prägen städtische Konsumkulturen den Status und Charakter der Quartiere, der Stadt? Welche Markierungen gelten als «*hip*», «*erst- oder zweitklassig*», «*elitär*» etc.? Welche Arrangements werden von wem installiert, probiert oder allenfalls verworfen?

— Im Konsum kommen Sehnsüchte und «*Gesellschaftsideale*» zutage. Welche «*Ängste*» vor Anderem, Fremdem und Unbekannten werden mit welchen städtischen Konsumkulturen, u. a. auch mittels Prozedere, Design und Repräsentationen, gefördert oder behindert?

Vom Aufstieg oder Abstieg zum «*guten Stadtraum*»

Das Beispiel Kosmos zeigt, wie Konsumkultur für die Konstitution und Strukturierung von markt- und wirtschaftsorientierten Gesellschaften und somit bei der Entwicklung von Stadträumen bedeutsam ist. Damit verbunden sind immer Prozesse der Distinktion und Exklusion. Die Rede im medial aufbereiteten Widerstand verweist auf unterschiedliche Mechanismen und Ängste: Zum einen wird etwa das *Upgrading* des Stadtkreises kritisch abgelehnt und das Angebot des «*guten Konsums*» ausgeschlagen. Zum anderen äussern sich wohlwollende Stimmen zu den unabhängigen *Entrepreneuren*, deren Angebot als eine Bereicherung im Quartier erfahren wird. Diese Verhandlungen verlaufen entlang emotional-affektiver, normativ aufgeladener Narrative, die sowohl ästhetische und symbolische Dimensionen, teilweise diffus, integrieren. Das gewählte Beispiel zeigt zudem, dass und wie Konsumkultur in sozialen Distinktions- und Exklusionsprozessen wirkt, wie wichtig sie für das individuelle Verhalten und Wohlbefinden in der Stadt und die kreative Konstruktion der eigenen urbanen Identität ist. Darüber hinaus spielen diese konkreten Konsumorte als schöne, neue städtische Konsumkulturen für die aktive oder passive Konsumation von Urbanität an sich eine entscheidende Rolle. Aber: Wie konsumkompetent sind Kundinnen und Kunden vom Kosmos? Wie erfolgreich wird an ihr moralisches Gewissen appelliert? Inwiefern sind formulierte Abstiegsängste und Aufstiegshoffnungen mit Verlust von Distinktion verbunden? Inwiefern werden welche Konsumkulturen als ein- oder ausschliessend erlebt, stehen dem gewünschten und möglichen urbanen Lebensstil entgegen und lassen sich mit den eigenen Vorstellungen von Urbanität vereinen? So oder so, die schönen, neuen städtischen Konsumkulturen wirken. Massgeblich Mitbeteiligte sind auch Stadtgestaltende und Planende: Sie ermöglichen oder verhindern Konsumkultur und haben somit an den konkreten, diskursiven, materiellen und symbolischen Verhandlungen um eine «*gute Stadt*» Teil. Mit ihrer Praxis bringen sie nebst realem und imagedrängtem Profit «*gutes Business*» für die wirtschaftlich Involvierten, für die inkludierten Konsumierenden und Stadtbewohnenden ein spezifisches «*gutes*» Erlebnis und last, but not least, begehrte Urbanität.

[3] www.theguardian.com/artanddesign/2014/may/21/prix-pictet-photography-prize-consumption-slavoj-zizek

[4] www.youtube.com/watch?v=hpAMbpQ8J7g

[5] <https://blog.tagesanzeiger.ch/stadtblog/2017/09/05/das-gentrifizierungs-feigenblatt>

LITERATUR

- Bausinger, Hermann (2015). *Ergebnisgesellschaft. Facetten der Alltagskultur*. Tübingen: Tübinger Vereinigung für Volkskunde.
- Blum, Elisabeth (2011). *Atmosphäre. Hypothesen zum Prozess räumlicher Wahrnehmung*. Baden: Lars Müller Publisher.
- Hengartner, Thomas (2014). *Konsum als kulturelle Praxis*. SuchtMagazin, 4, 17–19.
- Lindner, Rolf (2008). *Textur, imaginäre, Habitus – Schlüsselbegriffe der kulturalistischen Stadtforschung*. In: Berking, Helmuth, Martina Löw (Hg.). *Die Eigenlogik der Städte. Neue Wege für die Stadtforschung*. Frankfurt a.M.: Campus, 83–94.
- Litscher, Monika (2004). *Wohnen und Freizeit im Kreis 5: Eine ethnographische Untersuchung zur Gentrifizierung in der Stadt Zürich*. Lizentiatsarbeit (unveröffentlicht): Philosophische Fakultät der Universität Zürich.
- Litscher, Monika (2015). *Urbane Szenarien. Ein Konzept im Repräsentationsmodus der ethnografischen Collage*. Internationale Hochschulschriften. Münster/New York/München/Berlin: Waxmann.
- Litscher, Monika (2016). *Jane Jacobs «The Death and life of Great American Cities»*. In: Eckardt, Frank (Ed.). *Schlüsselwerke der Stadtforschung*. Wiesbaden: VS Verlag, 367–394.
- Zukin, Sharon (2003). *Point of Purchase: How Shopping Changed American Culture*. New York: Routledge.
- Zukin, Sharon; Philip Kasinitz; Chen Xiangming (2015). *Global Cities, Local Streets: Everyday Diversity from New York to Shanghai*. New York: Routledge.

ZITIERTER ZEITUNGSARTIKEL (ZUGRIFF 2.12.2018)

- www.nzz.ch/meinung/kolumnen/muntere-materialisten-ld.1377791
- <https://kosmos.ch/kosmos/kosmos>
- <https://blog.tagesanzeiger.ch/stadtblog/2017/09/05/das-gentrifizierungs-feigenblatt>
- www.theguardian.com/artanddesign/2014/may/21/prix-pictet-photography-prize-consumption-slavoj-zizek
- www.nzz.ch/zuerich/im-kosmos-laesst-sich-ohne-kopfweh-philosophieren-ld.1349605
- www.theoriekritik.ch/?p=3478
- www.youtube.com/watch?v=hpAMbpQ8J7g

ZUR AUTORIN

Monika Litscher leitet das Center für Geistes- und Kulturwissenschaften an der Universität Liechtenstein. In ihren kulturalistischen, ethnografischen Forschungsprojekten beschäftigt sie sich mit Themen wie Kultur, Stadt-Raum sowie Ein- und Ausschluss-, Erlebnis- und Differenzierungsprozessen und sucht explizit disziplinäre Schnittstellen. In einer aktuellen Studie analysiert sie u.a. grenzüberschreitende Einkaufspraxen im benachbarten Euroraum als «Szenarien des Konsums». (www.uni.li/monika.litscher?set_language=de)

RÉSUMÉ

Les nouvelles cultures urbaines de la consommation

Dans nos régions, aménagement, perception et appropriation des espaces urbains sont impensables sans consommation. Les cultures de la consommation et les échelles de valeurs y afférentes sont intimement liées aux dimensions économique, sociale et urbanistique de ces espaces et déploiement des effets matériels, discursifs et symboliques. Leur potentiel se manifeste dans les processus d'inclusion/exclusion, d'expérimentation et de différenciation des sociétés urbaines contemporaines. De fait, les nouvelles cultures urbaines de la consommation sont toujours perçues et vécues de façon exclusive et inclusive. Dans ce contexte, on est frappé par les débats parfois très émotionnels et idéologiques menés au niveau international. Il y est question des craintes ou des attentes liées aux processus de requalification urbaine, du rejet ou de l'approbation d'une «bonne» consommation, ainsi que de certaines représentations et manières de vivre l'urbanité. L'étude des cultures urbaines de la consommation autorise dès lors des réflexions diagnostiques sur l'époque et soulève des questions pour les professionnels de la planification.

RIASSUNTO

Le nuove culture del consumo urbano

Senza consumo non sarebbe immaginabile realizzare, percepire e tanto meno appropriarsi degli spazi urbani. Le culture del consumo e le valutazioni connesse danno l'impressione di essere materiali, discorsive e simboliche. Esse sono inoltre strettamente collegate a dimensioni sociali, pianificatorie e di politica economica. Il loro potenziale si manifesta nei processi di inclusione e esclusione, così come in quelli di esperienza e differenziazione. Le nuove culture del consumo urbano vengono conseguentemente percepite e vissute come inclusive ed esclusive. In questo senso, rimaniamo colpiti dai dibattiti internazionali, a volte molto emozionali e ideologici. I temi delle discussioni si concentrano su aspettative e timori legati ai processi di riqualifica urbana, sul rifiuto e sul consenso del buon consumo, così come sulla propria rappresentazione e sul proprio vissuto dell'urbanità. L'osservazione delle culture del consumo urbano lascia spazio a considerazioni sociologiche e solleva domande per pianificatori e urbanisti.

Zürich weist den Weg – von Rand zu ständig

MORITZ WEHRLI

Stabsmitarbeiter Geschäftsbereich Schutz und Prävention, Stadt Zürich, B.A. in Sozialwissenschaften (Kommunikation), Presse- und Informationsoffizier in der Schweizer Armee.



[ABB.1]

Städte vereinen verschiedenste Lebensformen in sich. Der Trend hin zur 24h-Gesellschaft bedeutet dabei oft eine Gratwanderung zwischen dem Wunsch nach Ruhe und dem Recht auf die Nutzung des öffentlichen Raums. sip züri ist als Vertreterin der Stadt täglich mit diesem Spannungsfeld konfrontiert und verfolgt das Ziel, die Sozialverträglichkeit des öffentlichen Raums zu gewährleisten. Wie sie dabei vorgeht, zeigt der nachfolgende Text.

Moderne Gesellschaften sind pluralistisch: Unterschiedliche Lebensstile werden immer weitergehend toleriert. Berufliche, ethnische und Schicht-Milieus gehen weiter auseinander. Was «normal» ist, wird immer schwieriger bestimmbar. Man könnte fragen, wo denn die Ränder einer pluralen Gesellschaft liegen? Die Vermutung liegt nahe, dass Randständigkeit so

immer weniger wahrgenommen wird. Das Gegenteil trifft zu: Gerade weil moderne Gesellschaften immer heterogener werden, wird Zugehörigkeit zum knappen und daher begehrten Gut. Randständigkeit wird als immer bedrohlicher empfunden, weil es alle treffen kann.

Wenn man einen Stadtzürcher fragt, ob er oder sie wisse, um was es sich bei sip züri handelt, dann erhält man eine von zwei möglichen Antworten. «Ja klar, die kenne ich.» Oder: «Ist das das troubleshooting [Anm. der Redaktion: Dienst der VBZ]?» Wie die Antwort auch ausfällt, beides ist positiv für sip züri. Auch wenn man sie mit «troubleshooting» in Verbindung bringt, ist dies nicht grundlegend falsch, handelt es sich doch bei sip züri um Konfliktvermittlung im öffentlichen Raum – etwas, das nicht selbstverständlich ist und sich erst mit der Zeit ergab.

[ABB.1] Immer wieder suchen die Menschen das Gespräch mit der sip züri. (Foto: sip züri)



[ABB.2]

[ABB.2] Eine sip-Patrouille interagiert mit allen Menschen der Stadt Zürich. (Fotos: sip züri)



[ABB.3]

[ABB.3] Nicht nur tagsüber anzutreffen – eine sip-Patrouille bei Nacht.



Entwicklung aus einem Bedürfnis heraus

Die Geschichte von sip züri – sip steht für Sicherheit, Intervention und Prävention – geht weiter zurück als ihre gesetzliche Grundlage, der das Zürcher Stimmvolk 2017 mit überwältigender Mehrheit zustimmte.

Die Anfänge von sip züri gehen zurück bis ins Jahr 2000, als die Bäckeranlage von Drogenkonsumierenden frequentiert wurde und, noch früher, der offenen Drogenszene am Platzspitz und Letten. Auf die Ansammlung von Randständigen an verschiedenen Orten der Stadt reagierte der Stadtrat im März 2000, indem er sip züri als Pilotprojekt ins Leben rief. Die aufsuchende Sozialarbeit der Stadt Zürich, welche massgeblich durch Ur-Gassenarbeiter Theo Bünzli in den 1980er- und 1990er-Jahren geprägt wurde, war dadurch bestätigt – damit wollte man sicherstellen, dass der öffentliche Raum weiterhin von allen genutzt werden kann. Bald merkte man, dass dies ein erfolgsversprechendes Programm war, welches unbedingt weitergeführt und vor allem weiterentwickelt werden sollte. So führte man im Winter 02/03 die erste Kältepatrouille ein, welche bis heute weiterlebt und geschätzt wird. In Zweiertteams suchen die Kältepatrouillen die bekannten Schlaf- und Aufenthaltsplätze von Menschen ohne Dach über dem Kopf auf Stadtgebiet auf, bieten Hilfe an und motivieren die Frauen und Männer zu einer Übernachtung in einer Notunterkunft.

Ein gutes Beispiel für die Notwendigkeit der Kältepatrouille liefert Ewald Furrer, Obdachloser in der Stadt Zürich, welcher gute Beziehungen zur sip züri pflegt. Ohne sie würde er heute wohl nicht mehr leben, vermutlich wäre er an einem Wintertag erfroren. Betrunkener sei er auf einem Bänkchen eingeschlafen, etwas schräg gelegen, weswegen das Blut in seinem Körper absackte. «Im Grunde war ich schon klinisch tot. Kein inneres Organ hat mehr funktioniert», blickt Ewald auf die einzige Situation zurück, in der das Leben auf der Strasse ihn wirklich an die Grenze seiner Existenz gebracht hat. sip züri hat ihn gefunden und sofort ins Krankenhaus gebracht. «Seitdem fehlt mir eine halbe Zehe», zieht er Bilanz.

Später kam das Team Empfang und Zutritt, kurz E+Z, hinzu, welches erst für die Sicherheit vor und um die Kontakt- und Anlaufstellen der Stadt Zürich [Anm. der Redaktion: Hier können Drogen konsumiert werden] zuständig war und ab 2013 auch für den Strichplatz zuständig ist. Bald war das Angebot von sip züri so bekannt, dass man auch Leistungsaufträge mit Aussengemeinden der Stadt Zürich abschloss.

Der Auftrag von sip züri

sip züri setzt sich sowohl für die Stadtverträglichkeit, Koexistenz und soziale Integration als auch für das Empowerment von Randständigen in der Stadt Zürich ein. Diese hochgesteckten Ziele erreicht sip züri indem sie, erstens, tagtäglich auf den Strassen und Plätzen der Stadt Zürich unterwegs ist und, zweitens, sozialarbeiterische und ordnungsdienstliche Ansätze in einem vereint. Dies erlaubt, maximal effektiv und glaubwürdig aufzutreten.

Dieser Auftrag ist bis heute derselbe geblieben, es sind aber neue Herausforderungen dazugekommen. Dazu zählt die 24-Stunden-Stadt. Die Partyszene hat sich in den letzten 20 Jahren in Zürich etabliert. Seit einiger Zeit verlagert sie sich immer mehr von den kommerziellen Clubs weg in den öffentlichen Raum hinein, es bilden sich spontan Parties in Parks und anderen angesagten «Spots». Heute bemüht sich sip züri in beiden Themenfeldern – Randständige und Partystadt – um Konfliktlösungen. So ist sip züri beispielsweise massgeblich am Bewilligungsprozess für Jugendparties der Stadt Zürich beteiligt und sieht vor sowie nach einer Party nach dem Rechten. Diese Art der Konfliktlösungen sind jedes Mal aufs Neue ein Balanceakt zwischen dem Wunsch nach Ruhe und dem Aufregenden, zwischen Verantwortung und Risiko.

Intervention bei störendem Verhalten

Solange sich diese gegensätzlichen Wünsche nicht in die Quere kommen, besteht für sip züri kein Handlungsbedarf. Wenn jedoch durch das Verhalten von Einzelnen oder Gruppen andere ver- bzw. bedrängt werden, schalten sich die sip-Patrouillen ein. Dabei gilt der Grundsatz, dass der öffentliche Raum für alle da ist und dass deshalb nicht die Person, sondern deren Verhalten Gegenstand der Intervention ist.

Zahlreiche Konflikte lassen sich relativ einfach entschärfen. Beispielsweise wird eine sip-Patrouille auf eine Gruppe von Jugendlichen auf einem Platz aufmerksam, zu der Beschwerden vorliegen, und weist sie darauf hin, dass sie sich, wenn ihnen an ihrem Treffpunkt etwas gelegen sei, so verhalten sollen, dass die AnwohnerInnen sich weniger gestört fühlten. Den Jugendlichen ist meist nicht bewusst, dass sie zu laut sind. In der Regel kommen sie daher der Aufforderung umgehend nach.

Divergierende Ansprüche an denselben Raum

Es gibt indes auch komplexere Konflikte, bei denen ein sogenanntes Sozialraummanagement betrieben wird. Meist geht es um einen Raum, der von den Nutzer/-innen «uminterpretiert» wird oder es handelt sich um eine Infrastruktur, die irregulär genutzt wird. Typische Beispiele sind ein Kinderplanschbecken in einem Park, das von Randständigen besetzt oder eine Sportanlage, die von jungen Erwachsenen zum Hängen und Feiern in Beschlag genommen wird. Solche Konflikte haben die Tendenz, immer wieder aufzuflammen und müssen in mehreren Schritten angegangen werden. Dabei werden wichtige Partner/-innen aus der Verwaltung sowie die direkt Betroffenen einbezogen, um möglichst alle Ansprüche in die späteren Massnahmen mit einzu beziehen. Nebst der Stadtpolizei ist ein solcher Kooperationspartner beispielsweise Flora Dora. Die Frauenberatung Flora Dora ist eine Anlaufstelle für Frauen auf dem Strassenstrich. Sie unterstützt die Frauen in ihrer Selbstachtung und leistet einen wichtigen Beitrag zur Verbesserung der Lebens- und Arbeitssituation von Sexarbeiterinnen und zur Verhinderung von Gewalt. Auch sie sind tagtäglich – natürlich vor allem abends und nachts – auf den Strassen von Zürich anzutreffen.



[ABB. 4] Nicht immer ist alles schön. Manchmal schlägt es die «sipler» auch an unheimliche Orte.

Umgang mit Randständigen

Was man bei der Diskussion rund um Randständigkeit nicht ausser Acht lassen darf, ist der Umstand, dass es sich beim öffentlichen Raum um das Wohnzimmer der an den Rand gedrängten Menschen handelt. Dementsprechend ernst nehmen die aufsuchenden Sozialarbeiter diesen Raum. Wenn sie unterwegs sind, reden sie davon, dass sie die randständigen Menschen «besuchen gehen». Doch durch die langjährige Präsenz auf den Strassen der Stadt Zürich sind sip züri und Flora Dora zu etablierten Grössen in der Gassenarbeit geworden. Die kontinuierliche Beziehungsarbeit mit den Betroffenen wie auch mit den Anspruchstellern hat zu einer grossen Akzeptanz nicht nur auf der Strasse, sondern auch in der Bevölkerung allgemein geführt.

Fazit

Der öffentliche Raum ist ein zentraler Schauplatz des städtischen Lebens und ein wichtiger Faktor für die urbane Lebensqualität. Umso wichtiger ist es, dass genügend und vor allem geeigneter Raum für die unterschiedlichen Anspruchsgruppen und ihre Bedürfnisse zur Verfügung steht. Gerade Jugendliche werden in Zürich an Wochenenden durch das Ausgehvolk aus ihren üblichen Treffpunkten verdrängt. Denn mit der Veränderung hin zu einer 24h-Gesellschaft erhöht sich gleichzeitig auch das Reibungspotential (Ruhe vs. Aufregung). Umnutzungen öffentlicher Räume gelingen indes nur, wenn die durch Umbauten, Nutzungsvorschriften und Ordnungsdienst neu gestalteten Orte von der angepeilten Zielgruppe okkupiert werden. In diesem Spannungsfeld kommt sip züri zum Einsatz und vermittelt zwischen den verschiedenen Parteien, um einen stadtverträglichen öffentlichen Raum zu gewährleisten.

RÉSUMÉ

Cadrer la marge – Zurich montre la voie

Le service Sécurité Intervention Prévention de la Ville de Zurich (sip züri) s'engage aussi bien en faveur de la convivialité urbaine et de l'intégration sociale que de l'autonomisation des marginaux. Pour atteindre ces objectifs ambitieux, sip züri sillonne quotidiennement les rues et places de la ville et allie travail social et service d'ordre. Cela permet d'intervenir avec une efficacité et une crédibilité maximales. Si le mandat de sip züri a toujours été le même, les défis se sont multipliés. Le fait que la ville vive 24 heures sur 24 y contribue. Au cours des vingt dernières années s'est établie à Zurich une intense activité festive. Depuis quelque temps, celle-ci tend à délaissier les clubs privés pour investir l'espace public, et des fêtes se forment spontanément dans les parcs et autres «spots» en vogue. Aujourd'hui, sip züri s'efforce dans les deux domaines – marginaux et «parties» – de résoudre les conflits. Ainsi le service participe-t-il de façon déterminante aux processus d'autorisation des fêtes pour jeunes en ville de Zurich, et s'assure-t-il que tout se passe bien avant et après un événement. Il s'agit chaque fois de trouver un bon équilibre entre désir de tranquillité et besoin de stimulation, entre responsabilité et risques.

INPUT VON URSULA KOCHER, TEAMLEITERIN FLORA DORA

Mit welchen Randständigen hat Flora Dora zu tun und in welchem Kontext geschieht dies?

Wir betreuen Sexarbeitende, die in der Stadt Zürich auf der Strasse anwerben. Das beinhaltet natürlich oft Randständige, weil die meisten nicht wirklich ins Stadtleben integriert sind. Sprich, wir haben oft mit Migranten zu tun, die nur während einer kurzen Zeit hier sind und sich nicht integrieren, sowie mit Drogenabhängigen, die ebenfalls Mühe haben sich zu integrieren. Ausserdem bringt die Sexarbeit selbst eine gewisse Isolation mit sich, da die Arbeit tabuisiert wird und stimmungsgeladen ist.

Wie geht Flora Dora mit diesen Randständigen um und verbessert sich dadurch ihre Situation?

Wir versuchen die Menschen dort zu erreichen, wo sie sind. Das heisst konkret, dass wir physisch vor Ort sind! Wir unterstützen die SexworkerInnen in all ihren Belangen, versuchen zu ermächtigen und sie damit zu motivieren, ihre Situation selber in die Hand zu nehmen. Wir bauen Hürden ab und führen die Klientel an die Stellen, die nötig sind.

Welche Herausforderungen bestehen in diesem Tätigkeitsfeld?

Oft sind es Probleme mit dem Aufenthaltsstatus, Scham, wenig Deutschkenntnisse, Abhängigkeitsverhältnisse, die uns zugetragen werden. Bei der Vielzahl an persönlichen Themen ist es essentiell, das Nähe-Distanz-Prinzip einzuhalten.

Gibt es Trends, die absehbar sind?

Beschaffungsprostitution nimmt auf der Strasse eher ab, ist aber in Häusern und Zimmern immer noch aktiv. Die Thematiken wechseln oder verschieben sich aber ständig. Es ist deshalb wichtig, im Milieu vor Ort zu sein, damit man ein Gespür für das aktuelle Geschehen hat und weiss, auf was man sich fokussieren muss.

RIASSUNTO

Rimettarsi in carreggiata – Zurigo indica la via

L'unità Sicurezza, Intervento e Prevenzione della Città di Zurigo (sip züri) si occupa di coabitazione e integrazione sociale nella città di Zurigo e in un certo modo, di *empowerment* delle persone emarginate. I sip cercano di raggiungere i loro obiettivi perlustrando giornalmente strade e piazze della città, unendo nella loro azione principi di lavoro sociale e di ordine pubblico. Ciò permette loro di agire con credibilità ed efficienza. Ultimamente, alle normali attività dei sip, si sono aggiunte nuove sfide. La città di Zurigo è infatti diventata una città attiva 24 ore su 24. Nella città sulla Limmat, da vent'anni a questa parte, si è infatti affermata una vivace vita notturna e si è assistito a un suo trasferimento dai locali privati verso gli spazi pubblici, dove sempre più frequentemente hanno luogo party spontanei. Sia che si tratti di problemi legati a persone emarginate che di feste negli spazi pubblici, i sip si occupano della risoluzione dei conflitti. La Città di Zurigo coinvolge i sip anche nei processi di autorizzazione di feste giovanili, prima e dopo le quali essi controllano che tutto si svolga regolarmente. Il modo di risolvere conflitti adottato dai sip si basa su un sottile equilibrio tra il desiderio di quiete e il bisogno di sfogo, tra responsabilità e rischio.

Kein Land am Rand

WALTER VON ARBURG

Kommunikationsbeauftragter,
Sozialwerk Pfarrer Sieber, Zürich.



[ABB.1]

[ABB.1] Das Finden einer Lokalität für die Suchthilfeeinrichtung Ur-Dörfli (hier der Blick in die Werkstatt) zeigt exemplarisch, auf wie viel Unverständnis und Ablehnung Randständige in der Gesellschaft stossen. (Foto: Walter von Arburg)

Menschen, die durch die Maschen des sozialen Netzes fallen, werden an deren Rand verbannt. Das bedeutet für sie den Verlust sozialer Teilhabe und damit eines guten Teils ihrer Identität. Diese doppelte Krise Randständiger spiegelt sich exemplarisch in der Diskussion um ihre räumliche Verortung in der Gesellschaft, wie das Sozialwerk Pfarrer Sieber immer wieder feststellen muss.

Randständige. Dieser Begriff, der gemeinhin für Obdachlose, Suchtkranke, psychisch und physisch Versehrte und Einzelgänger verwendet wird, brachte das Blut unseres Stiftungsgründers regelmässig in Wallung. «Das ist Mumpitz!», schimpfte Pfarrer Sieber selig: «Diese Menschen gehören nicht an den Rand, sondern in unserer Mitte! Wenn wir von Randständigen reden, dann verbannen wir sie verbal dorthin, wo sie nicht hin gehören!» Wie recht er mit seinem Imperativ doch hatte, stammen doch alle diese Menschen aus dem Korpus unserer Gesellschaft und sind beileibe nicht alle aus schwierigen sozialen Umfeldern ins Leben gestartet und zu dem geworden, was sie heute sind. Persönliche Krisen brachten nicht nur Ungelernte und Berufsversager in den sozialen Abwärtsstrudel, sondern erstaunlicherweise auch Akademiker, Unternehmer und leitende Angestellte. Ihr Grundproblem ist nicht materielle Not. Dafür sorgt in der Schweiz der Sozialstaat. Ihr Grundproblem ist, dass sie über kein tragfähiges soziales Netz verfügten,

als sie in eine individuelle Krise gerieten! Auch wenn der Begriff «randständig» die gesellschaftliche Realität Betroffener durchaus korrekt beschreibt, sollten wir zur Vermeidung einer Stigmatisierung besser von Notleidenden sprechen.

Gentrifizierung als Verdrängungsmethode

Die existenzielle Krise von Obdachlosen, Suchtkranken etc. umfasst die individuelle Perspektivlosigkeit ebenso wie die gesellschaftliche. Die gesellschaftliche Stigmatisierung Notleidender zeigt sich exemplarisch an räumlichen Zielkonflikten. Wir vom Sozialwerk Pfarrer Sieber betreuen jährlich rund 2500 Menschen in Krisensituationen, und machen diese Erfahrung immer wieder. Wenn es gilt, Obdachlose, Suchtkranke oder Verwahrloste zu platzieren, hören wir regelmässig: «Es ist ja gut, wenn ihr diesen Leute ein Daheim schafft. Aber bitte nicht hier, wo ich lebe!» Und so ist auch nicht erstaunlich, dass Betroffene zwar überall im öffentlichen Raum anzutreffen, ihre Lebensmittelpunkte aber dort sind, wo sie am wenigsten gesellschaftlichen Druck erleben. «Randständige» etwa sind tagsüber dort anzutreffen, wo sie günstig zu Wärme, Licht und menschlichen Kontakten kommen, und nachts an Orten, wo sie in Ruhe gelassen werden. Ein Hotspot in Zürich ist das Langstrasse-Quartier. Entsprechend betreiben wir in diesem Gebiet mehrere Hilfsangebote (Aufsuchende Gassenarbeit, Gassencafé, Beratungsstelle, Spital). Damit unterstützen wir Notleidende dort,



[ABB.2] Die Kältepatrouillen des Sozialwerks Pfarrer Sieber sorgen im Winter dafür, dass Obdachlose warme Kleider, Schlafsäcke und Getränke erhalten und vom «Pfuusbus» erfahren. (Foto: Walter von Arburg)

wo sie ihren Lebensmittelpunkt haben. Doch die Entwicklungsszenarien für das Quartier verheissen für sozial Schwache nichts Gutes. Dem Kreis 4 droht das Schicksal des Seefeldquartiers: die Gentrifizierung. Das bedeutet Verdrängung ohne Perspektiven und damit auch eine räumliche Ausgrenzung.

Zettermordio um ein paar Suchtkranke

Ein Beispiel dieser räumlichen Ausgrenzung ist unsere Suchthilfeeinrichtung Ur-Dörfli. In ihr bieten wir suchtkranken Obdachlosen eine niederschwellige Unterbringung zwecks Stabilisierung und im besten Fall anschliessender fester Wohnsituation. Die maximal 29 Bewohnerinnen und Bewohner unseres Ur-Dörfli sind also meist schwer süchtig und psychisch krank. Seit seiner Gründung im Jahr 1993 ist das Ur-Dörfli in Abbruchliegenschaften eingemietet. Als die es im Jahr 2009 aus seiner damaligen Unterkunft in einem Barackenkomplex in Urdorf ausziehen musste, fanden wir in Pfäffikon ZH eine Ersatzunterkunft: das ehemalige Hotel Bahnhof, mitten im Ortskern, vis-à-vis des Bahnhofs. Die Bekanntmachung der Umzugspläne schlug in Pfäffikon ein wie eine Bombe. Ein Proteststurm erhob sich und führte fast zum Scheitern unserer Pläne. Ein Heim für Randständige mitten im Ortszentrum war für viele ein No-Go. Zehn Jahre danach hört man entweder nichts mehr oder dann nur Positives. Wir haben uns Wohlwollen und unseren Platz mitten im Dorf erarbeitet. Dennoch: Die Situation ist labil. Es braucht wenig, und der Unwille des Publikums ist wieder entfacht.

Die Frage nach der Rechtsdurchsetzung

Randständige gehören aus dem Gesichtsfeld der Gesellschaft und schon gar nicht in deren Zentrum, so die weit verbreitete Meinung. Unsere Situation nicht nur in Pfäffikon, sondern mit allen unseren Einrichtungen ist darum heikel, weil wir in der Tat Menschen beherbergen, die gesellschaftlich oft nicht kompatibel sind. In vielen Bereichen ritzen und übertreten Randständige Konventionen und Rechtsnormen. Fast nie aus Boshaftigkeit und Revanchismus, sondern meist aus schierer Verzweiflung und getrieben vom individuellen Überlebenskampf.

Kein Mut für dysfunktionale Räume

Mit unserer Arbeit können wir individuelles Leid und gesellschaftliche Probleme gleichzeitig lindern. Dennoch überfordern einzelne Klienten uns bisweilen und bringen selbst erfahrene Troubleshooters mit ihrer sozialen Inkompatibilität an den Rand der Verzweiflung. Sie sprengen jede Form des Zusammenlebens, sind unberechenbar und gleichen Wundertüten oder Blackboxes. Sie in Norm-Wohnsituationen integrieren zu wollen, erweist sich als unmöglich. Wohin also mit die-

sen Menschen, für die selbst in der heutigen Psychiatrie kein Platz mehr ist, weil diese vermehrt auf ambulante Behandlungen anstelle stationärer Betreuung setzt? Unsere Idee ist es, für sie Gelände zu finden, wo sie mit minimaler sozialer Betreuung in einer Art Wohnwagensiedlung, wir nennen sie Wagenburg, sich selbst organisierend leben können. Die Wagenburg soll das Gefährdungspotenzial für die Bewohner selbst und für andere minimieren und zugleich ein menschenwürdiges Dasein ermöglichen. Das Problem bei dieser Idee: Boden für ein solches Projekt zu finden, ist schier aussichtslos. Selbst am Siedlungsrand. Denn auch wir können für den Erfolg, also das friktionslose Funktionieren dieser Menschen in dieser Siedlungsform, nicht garantieren. Die politischen Behörden scheuen ein Experiment, dessen Ausgang offen ist und das sich in einigen Belangen im juristischen Graubereich bewegt. Zu viele rechtliche Vorbehalte stehen einem mutigen Versuch im Wege. Zudem fehlt es hierzulande an Erfahrungen mit dysfunktionalen Räumen, die für ein solches Vorhaben einen denkbaren Rahmen bilden könnten. Wohl auch deshalb, weil niemand in einer sich zunehmend polarisierenden Gesellschaft extremen Gruppierungen Raum bieten will, der Plattform für gesellschaftlich destabilisierende Handlungen bietet. Eine Überlegung, die durchaus nachvollziehbar ist. Für unsere Betreuten, die mehr mit sich selbst als mit der Gesellschaft im Clinch liegen, ist das Fehlen eines geeigneten Areals indessen ein weiterer Beleg dafür, dass sie gesellschaftlich marginalisiert, also randständig sind. Daran ändert leider auch Pfarrer Siebers Imperativ nichts.

Verantwortung für das Ganze übernehmen

Obige Beispiele stehen für unser Engagement zugunsten jener Menschen, die zu sehr im Überlebenskampf stecken, als dass sie sich politisch für ihre Anliegen einsetzen könnten. Für uns als ihre Fürsprecher geht es darum, nicht nur die individuelle Not zu lindern, sondern strukturelle Probleme zu erkennen. So nehmen wir die vielerorts in Schweizer Städten eingeleitete Gentrifizierung von Quartieren zwecks Anziehung besserer Steuerzahlenden und von Gewerbebetrieben als Verdrängung sozial schwacher Menschen wahr. Diese stellt nicht nur für die Betroffenen ein Drama dar, weil die Betroffenen neue räumliche Lebensmittelpunkte finden müssen, was angesichts ihrer schwachen sozialen Skills fast aussichtslos ist. Wo sollen sie denn hin? Vom Erdboden verschwinden werden sie jedenfalls nicht. Auch gesamtgesellschaftlich sind Gentrifizierungen nur vordergründig Erfolgsgeschichten. Denn wenn städtebauliche Planung zu sozialer Segregation und Desintegration führen, fördert sie nicht nur individuelles Leiden, sondern sie unterminiert den sozialen Frieden und die gesellschaftliche Kohärenz. Damit aber bedroht sie die wirtschaftliche Prosperität der ganzen Gesellschaft. Wenn Politiker/-innen und Planer/-innen also raumpolitisch bzw. städtebaulich ans Werk gehen, sollten sie die gesamtgesellschaftlichen Konsequenzen im Auge behalten. Das heisst nicht, dass man Problemquartiere einfach sich selbst überlassen soll. Mit unregelmässigen Zuständen ist Obdachlosen, Suchtkranken und Vereinsamten nicht geholfen. Aber eine massvolle Gesamtplanung, die explizit auch auf die Bedürfnisse von «Randständigen» Rücksicht nimmt, hilft, individuelles Leid zu verringern und soziale Kosten zu minimieren. Mit einer Planung, die in Wohn- und Gewerbebezonen gliedert, ist es nicht getan. Es braucht den Mut, auch soziale Landkarten und Pläne zu verfassen und zurate zu ziehen.

RÉSUMÉ

Pas de terrains en marge

Cet article soulève lui aussi la question de la définition de la marginalité. Walter von Arburg, responsable de la communication du Sozialwerk Pfarrer Sieber (SPS), cite le fondateur de cette œuvre sociale: «La place des marginaux n'est pas dans la marge, mais parmi nous.» Von Arburg recommande d'ailleurs de parler plutôt de «personnes dans le besoin». Il explique les difficultés auxquelles le SPS est confronté pour trouver des lieux adaptés aux quelque 2500 personnes dont l'organisation s'occupe chaque année. Devant la propre porte de l'organisation, à la Langstrasse à Zurich, les effets de la gentrification se font sentir: la récente requalification du «Kreis 4» a obligé les indigents à quitter le quartier. Le SPS cherche actuellement de nouveaux locaux pour des personnes qui n'ont plus aujourd'hui leur place en institution psychiatrique. L'idéal serait pour elles un terrain équipé de caravanes, où elles pourraient vivre en s'organisant elles-mêmes, avec un encadrement social minimal. Malheureusement, l'aménagement d'espaces «dysfonctionnels» de ce genre se heurte à d'importants obstacles juridiques. Sur la base des expériences accumulées par le SPS, l'auteur appelle de ses vœux une planification globale qui réponde spécifiquement aux besoins des marginaux, tout en aidant à réduire la souffrance individuelle et les coûts sociaux. Cela demande cependant le courage d'établir une véritable cartographie sociale du pays – et d'en faire bon usage.

RIASSUNTO

Nessun paese ai margini

Anche questo articolo solleva la questione della definizione di «marginale». L'autore, W. von Arburg, responsabile della comunicazione presso la Sozialwerk Pfarrer Sieber (SPS), cita le parole del fondatore: «Gli emarginati non devono stare ai margini, ma in mezzo a noi!» Von Arburg raccomanda di utilizzare meglio il termine «persona bisognosa». L'autore sottolinea le difficoltà che si presentano quando si tratta di trovare lo spazio adatto per le circa 2500 persone di cui l'Istituto si prende cura. Davanti alla porta di casa, alla «Langstrasse» di Zurigo, gli effetti della gentrificazione si fanno sentire per la SPS: negli ultimi anni il quartiere Kreis 4 è stato riqualificato e le persone bisognose hanno dovuto lasciare la zona. Al momento l'SPS è alla ricerca di nuovi spazi per persone che non riescono più a trovare un posto in un reparto psichiatrico. Per loro sarebbe ideale poter disporre di un piazzale con delle roulotte, dove poter vivere in modo autonomo, con un minimo di assistenza sociale. Purtroppo, la realizzazione di tali spazi «disfunzionali» è ostacolata da troppe riserve legali. Sulla base dell'esperienza dell'SPS, l'autore auspica una pianificazione complessiva moderata che affronti in modo esplicito i bisogni degli «emarginati» e contribuisca a ridurre le sofferenze individuali e a minimizzare i costi sociali. Questo richiede il coraggio di redigere e consultare mappe delle infrastrutture e dei piani sociali.



Der Master für anspruchsvolle Planerinnen und Planer

Prägen Sie die Raumentwicklung der künftigen Schweiz und setzen Sie einen weiteren Meilenstein in Ihrer Karriere im Planungswesen.

Für FH- oder Uni-Absolventinnen und -Absolventen aus Raumplanung und Landschaftsarchitektur eröffnet das Masterstudium Master of Science in Engineering MSE mit der einzigartigen Vertiefung in

Raumentwicklung und Landschaftsarchitektur

den Weg zu zukunftsprägenden Entscheidungsprozessen und Projekten in Privatunternehmen und öffentlichen Institutionen.

Der attraktive Mix von theoretischer Auseinandersetzung, praxis- und handlungsorientierter Tätigkeit sowie die Teilnahme an Projekten in der angewandten Forschung und Entwicklung ermöglicht ein sehr breites und spezialisiertes Profil zugleich.

Wählen Sie Ihre Forschungsschwerpunkte:

- Raumplanung
- Stadtplanung
- Verkehrsplanung und Infrastruktur
- Landschaftsentwicklung
- Planung und Entwurf urbaner Freiräume

MSE INFO-ABEND IN RAPPERSWIL

Dienstag, 19. März 2019, 18 Uhr

Anmeldeschluss Herbstsemester: 31. März 2019

Studienbeginn Herbstsemester: 16. September 2019

www.hsr.ch/master

T 055 222 41 11, mse@hsr.ch

Einblick in das Leben eines Randständigen und seinen Umgang mit dem Raum

MARKUS CHRISTEN-BURI

Stadtführer Soziale Stadtrundgänge,
Strassenmagazin Surprise Basel.

Der öffentliche Raum ist für Menschen am Rande der Gesellschaft gleichzeitig Bedrohung und Aufenthaltsraum. Die Bestrebungen der öffentlichen Hand und privater Bauherren, diese Gesellschaftsschicht zu verdrängen, sind gerade in Ballungsräumen offensichtlich. Rückzugsorte wie Parks werden zunehmend ausgelichtet, Buschwerk entfernt. Sitzbänke sind in den letzten Jahren von ihrer Konstruktion her so verändert worden, dass es fast unmöglich ist, sich auf ihnen entspannen zu können. Konfliktsituationen ergeben sich auch auf zentralen Plätzen, auf denen sich Armutsbetroffene und Randständige gerne aufhalten.

Aus unserer Sicht werden immer öfter Aussenbestuhlungen auf Plätzen, wo wir uns aufhalten, eingerichtet. Die Absicht scheint klar: wo sich die sogenannte «normale» Gesellschaft bewegt, entsteht soziale Kontrolle. Dieser wollen sich die in Armut lebenden Menschen entziehen. Und genau das ist die Absicht. Denn da, wo sich Touristen bewegen, passen wir Ausgegünsteten nicht hin. Auch in den Geschäftszentren stellen wir ein Problem dar, will sich eine Stadt doch an diesen Örtlichkeiten sauber und fortschrittlich präsentieren.

Ein Paradebeispiel stellen die Bahnhöfe grösserer Städte dar. Hier erleben wir Betroffene die Vertreibungstaktik hautnah mit. Einerseits werden die Vorplätze und Zugangswege durch sehr häufige Polizeipräsenz und als schikanös empfundene Personenkontrollen «gesäubert». Andererseits wird die Möblierung so gehalten, dass es möglichst unangenehm ist, sich dort aufzuhalten. Sitzbänke sind Mangelware, werden immer weniger und sind ohne Rückenlehnen alles andere als einladend. Der Aufenthalt in und um die Bahnhöfe wird aber auch mit restriktiven Vorschriften eingeschränkt. Wer nicht auf dem Weg zu seinem Zug ist, soll sich nur kurz in den Hallen oder auf den Perrons aufhalten. Um das zu erreichen, werden immer weiterführende Regularien verwirklicht. So ist das demnächst geltende Rauchverbot auf allen Schweizer Bahnhöfen sicher auch dazu gedacht, «unerwünschte Elemente» nach draussen zu treiben. Aus unserer Sicht jedenfalls ist der vorgeschobene Grund grösserer Sicherheit, wie er nach offizieller Lesart kolportiert wird, wohl eher als zweitrangig einzustufen.

Ein Musterbeispiel von Verdrängung aus öffentlichen Bauten entwickelte sich in den vergangenen Jahren in Basel. Zum Universitätsspital in der City gehört auch ein Parkhaus mit teils bis zu hundertfünfzig Meter langen unterirdischen, angenehm warmen Verbindungsgängen. Dort nisteten sich oft Obdachlose zum Übernachten ein. Seitens des spitaleigenen Sicherheitspersonals wurde das toleriert. Vor wenigen Jahren wurde die Überwachung ausgegliedert. Die private Sicherheitsfirma patrouilliert nun mit Diensthunden und praktiziert eine Null-Toleranz-Strategie.

Eine ganz besondere Form der Verdrängung betrifft drogenabhängige Menschen. In der Stadt Basel gab es bis vor wenigen Jahren vier Konsum- und Anlaufstellen, wo ein sauberer, hygienischer Konsum von illegalen Substanzen möglich war. Zwei dieser sogenannten Gassenzimmer lagen im Stadtzentrum. Diese sind aber inzwischen Geschichte. Die beiden verbliebenen Angebote liegen an der äussersten Peripherie. Die Suchtkranken müssen weite Wege auf sich nehmen, um das Angebot zu nutzen. In diesem besonderen Fall ist die gewollte Verlagerung sehr erfolgreich. Denn wer den Stoff braucht, nimmt Vieles auf sich.

Erfolglos ist dies aber bei den meisten anderen Menschen im öffentlichen Raum. Etwa der Alkoholiker kann sich den «Stoff» der legalen Droge ohne grosses Aufhebens in fast jedem Laden besorgen.



[ABB.1]



[ABB.2]



[ABB.3]

[ABB.1] Sitzen ohne Rückenlehne am Bahnhof Basel SBB ...
[ABB.2] ... am Claraplatz ... [ABB.3] ... in der Greifengasse.
(Fotos: Markus Christen-Buri)

Es ist ein Irrglaube, wenn man behauptet, der oder die Armutsbetroffene lasse sich aus den Zentren vertreiben. Ganz im Gegenteil! Wir beanspruchen die Teilhabe an der Gesellschaft. Und diese Teilhabe spielt sich nun einmal da ab, wo das Leben pulsiert. Wir sind auch nicht in der Lage, diese Teilhabe mit Angeboten zu befriedigen, die Geld kosten. Theater, Konzerte oder Kino etwa sind in unserer Situation unerschaffbar. Also gehen wir auf die Strassen und Plätze, um anderen Menschen zu begegnen. Es ist auch nicht so, dass wir uns diese Möglichkeiten durch bauliche oder raumplanerische Spitzfindigkeiten nehmen lassen.

Aber dieser Begegnungsraum ist immer auch Konfliktzone. Denn viele der Betroffenen sind psychisch angeschlagen. Damit verbundene Verhaltensauffälligkeiten werden von der «normalen» Gesellschaft meist nicht goutiert. Das kann öfters zu heiklen Konfrontationen führen. Diesen versuchen Vertreter/-innen der Behörden, der öffentlichen Verwaltung oder Raumplaner/-innen oftmals durch die oben beschriebenen Vorgehensweisen zu begegnen.

Was wäre wünschenswert?

Eine Gesellschaft, die all ihre Facetten gleichberechtigt neben- und miteinander agieren lässt, wäre die Lösung. Aber umsetzen lassen wird sie sich wohl nie. Ein vielversprechender Ansatz dürfte in mehr gegenseitiger Toleranz liegen. Diese wiederum müsste eingeübt werden. Unterstützend wirken könnten dabei sicher grosszügigere Begegnungszonen. Statt sie zu redimensionieren, sollten Sitzgelegenheiten – kleinen Landschaften gleich – zum Verweilen einladen. Pärke sollten wieder Rückzugsmöglichkeiten bieten. Der Einwand, dass dann das

Sicherheitsgefühl leiden würde, ist unberechtigt. Es ist doch eher eine Frage der richtigen Gestaltung, derlei Bedenken entgegen zu wirken. Vielleicht würden solche gestalterischen Massnahmen auch ermöglichen, dass sich «Randgruppen» und sog. «Nichtrandgruppen» (wieder) näher kämen, ins Gespräch kämen und ein solcher Austausch der Anfang zur Überwindung dieser Grenzen bedeuten könnte...

Es wäre auch zu wünschen, dass Quartier- und Stadtplanung nicht in erster Linie die Selbstverwirklichung einzelner Koryphäen ist, sondern sich an der Praxis orientiert. Und diese Praxis ist nuancenreich. Nun gibt es in diesem Zusammenhang natürlich keine Universallösungen. Und es sind verschiedene Player, die sich finden müssten. Entwickeln von planerisch und baulich guten Lösungen hängt immer auch vom Zusammenspiel der beteiligten Akteure ab. Das Verständnis für die spezifischen Bedürfnisse und Anliegen Armutsbetroffener kann sich nur aneignen, wer sich mit ihnen zusammensetzt, ihre spezifischen Erfahrungen und ihr Wissen abrufft. Denn oft sind sie die wahren Experten.

Wünschenswert in Sachen Nutzung des öffentlichen Raumes durch alle, die sich darin bewegen, wäre demnach eine Kooperation ohne beiderseitige Berührungängste. Das Ziel von Stadt- und Raumplanung muss es letztlich sein, möglichst allen gesellschaftlichen Ansprüchen gerecht zu werden. Um dahin zu kommen, reichen Reissbrett und Lineal allein nicht aus. Zudem gibt es selbstverständlich noch viele andere Komponenten. So müssten Gesellschaft und Politik bereit sein, nicht *über* Arme sondern *mit* ihnen zu reden. Ansonsten zielen alle ihre Pläne und Vorhaben an Zielen und Realität vorbei.

RÉSUMÉ

La vie d'un marginal et son rapport à l'espace public

Que signifient les espaces publics pour les personnes qui vivent en marge de la société? Markus Christen-Buri, qui a lui-même mené une existence de marginal, répond à la question d'après sa propre expérience. Les gestionnaires des espaces publics les aménagent souvent de manière à en refouler les indigents, par exemple en supprimant les bancs ou les lieux où il soit possible de se retirer. Cela concerne même des espaces «fermés» comme les gares ou les parkings, où les nécessiteux pourraient s'abriter pendant la saison froide pour avoir au moins un toit sur la tête. De quoi faudrait-il tenir compte dans les futures planifications? Pour l'auteur, la pratique d'une tolérance réciproque est un aspect déterminant. Les zones de rencontre pourraient être plus généreuses et engageantes. Cela permettrait peut-être aux marginaux et aux non-marginaux de (re)nouer le dialogue et de franchir les frontières qui séparent les deux groupes. Il faut que les professionnels de la planification acquièrent une meilleure compréhension des besoins spécifiques des personnes dans le besoin, en s'asseyant avec elles et en recueillant leurs expériences et leurs connaissances. Il convient d'instaurer une coopération sans méfiance. L'urbanisme doit se fixer pour objectif de répondre le mieux possible à tous les besoins sociaux. La société et les milieux politiques devraient être disposés à ne pas seulement parler *des* pauvres, mais aussi *avec* eux. Sinon, tous leurs plans et projets passeront à côté de la réalité.

RIASSUNTO

Impressioni sulla vita di una persona emarginata e sul suo rapporto con lo spazio pubblico

Cosa rappresentano gli spazi pubblici per le persone che vivono ai margini della società? Markus Christen-Buri, autore dell'articolo, ha vissuto in prima persona come «emarginato» e risponde a questa domanda in base alla propria esperienza di vita: gli operatori degli spazi pubblici spesso progettano tali spazi in modo tale che le persone colpite dalla povertà siano allontanate (ad esempio, limitando i luoghi per ritirarsi e riducendo i posti a sedere). Anche gli «spazi pubblici chiusi», come le stazioni ferroviarie o gli autosili, sono interessanti in quanto luoghi in cui le persone colpite dalla povertà potrebbero ritirarsi, soprattutto nella stagione fredda, per avere almeno un tetto sopra la testa. Di cosa si dovrebbe tener conto nella pianificazione futura? L'autore considera la pratica della tolleranza reciproca come una possibile soluzione: le zone di incontro potrebbero essere progettate in modo più generoso e invitante. Forse in questo modo sarebbe possibile riprendere (di nuovo) il dialogo tra gli «emarginati» e i cosiddetti «gruppi non marginali»? Ci vuole cooperazione senza aver paura del contatto. L'obiettivo della pianificazione urbana e territoriale è quello di soddisfare il maggior numero possibile di esigenze sociali. La società e la politica dovrebbero capacitarsi di parlare non *di* poveri ma *con* i poveri, altrimenti, i loro programmi e le loro intenzioni non potranno soddisfare gli obiettivi e la realtà.

Territoire de la marginalité, espace de projet

Un regard sur Lausanne

YVES BONARD

Docteur en Géographie,
urbaniste chef de projet à
la Ville de Lausanne.

Lausanne, comme toutes les villes-centres des agglomérations, accueille des populations marginalisées [1]. On peut y observer des espaces publics où la marginalité se voit. Cette concentration relative – souvent de quelques individus seulement – interroge, dérange parfois (quand elle ne fait pas les choux-gras d'une certaine presse).

Pour l'urbaniste, la marginalité renvoie principalement à la question du vivre-ensemble, au partage de l'espace urbain. Une problématique sensible qui s'accompagne toujours d'un double écueil avant tout politique: d'une part la tentation du déplacement d'usagers qui seraient perçus comme trop gênants, d'autre part la menace d'une appropriation excessive de certains espaces par des populations marginalisées qui rendrait la co-présence difficile.

En s'intéressant à trois projets urbains en cours à Lausanne concernés par la problématique de la marginalité (le développement du quartier de Sévelin, la valorisation de la friche du Vallon et la réalisation d'une image directrice pour le secteur Riponne-Tunnel), nous interrogeons le rôle que peut jouer la Ville, par son action sur le territoire, pour favoriser le vivre-ensemble.

A Sévelin, gérer les conflits d'usage

Des marques de peinture rouge ornent depuis peu le bitume usé du quartier de Sévelin à Lausanne. Destinées aux professionnel-le-s du sexe, ces bornes peintes viennent délimiter la nouvelle zone de racolage pour la prostitution. Une zone redimensionnée depuis le printemps 2018 – de 1700 m linéaires à 700 m – afin de concilier le maintien de cette activité nocturne tolérée de 22h à 5h (dont la clientèle vient majoritairement en voiture) et l'installation de nombreux nouveaux habitants. [ILL. 1]

Le quartier de Sévelin, situé entre le quartier du Flon et Malley, est un site stratégique de développement pour l'agglomération Lausanne-Morges. Il fait l'objet d'un projet urbain qui vise à accueillir à terme plus d'un millier de nouveaux habitants et emplois, tout en préservant les activités secondaires, les lieux de formation et les acteurs culturels déjà présents.

Produire un morceau de ville dense et fonctionnellement mixte tout en maintenant l'activité prostitutionnelle nécessite la mise en œuvre de mesures d'accompagnement: la réorgani-

sation du réseau routier permet depuis quelques mois d'éviter le transit des clients de la prostitution devant les nouveaux logements, des toilettes publiques viendront prochainement répondre au déficit d'hygiène et l'aménagement de cheminements sécurisés offre une première réappropriation possible pour le piéton dans ce secteur où les véhicules motorisés restent (encore) omniprésents.

Pour la planification du développement urbain à plus long terme, l'enjeu consiste principalement à ménager les (in)compatibilités d'usage, par une certaine différenciation des fonctions: dans la moitié nord du quartier, le projet de plan d'affectation prévoit de faire coïncider la zone de racolage avec la zone d'activités en excluant le logement, alors que la moitié sud devrait être affectée en zone mixte comprenant du logement, à l'abri des principales nuisances provoquées par la prostitution (le bruit de la circulation automobile en particulier).

[ILL. 1] Le «coin» des professionnel-le-s du sexe, quartier de Sévelin à Lausanne. (Photo: Yves Bonard)

[ILL. 2] Des assises, casiers pour les personnes sans-abri, Place du Vallon à Lausanne. (Photo: Ana Carvalhinho Batalha)



[ILL. 1]



[ILL. 2]

[1] Le terme «populations marginalisées» est utilisé pour simplifier le discours, bien que cette catégorisation forcément caricaturale masque la diversité des situations. Cet article aurait pu problématiser la marginalité «par le social» (et non «par le spatial») pour mettre en évidence les trajectoires de ces personnes, leurs itinérances et leurs besoins (notamment de visibilité ou non dans l'espace public), puis présenter les politiques publiques sociales déployées pour ces populations et souligner enfin le travail, au quotidien, des institutions spécialisées.



[ILL. 3] La Grenette, une mesure de redynamisation pour la Place de la Riponne à Lausanne. (Photo: Julie Dubey)

[ILL. 3]

Co-construire la cohabitation au Vallon

Il y a un peu plus d'un an, des éléments de mobilier urbain en bois peints à la main ont atterri sur la Place du Vallon – un petit espace public mal aménagé dans ce quartier populaire au nord de la Cité. Sur ces caisses creuses, l'Association de quartier a précisé qu'il s'agit d'un aménagement «multi-fonctionnel»: dotées de cadenas, ces assises fonctionnent également comme casiers destinés aux sans-abri, leur permettant de protéger leurs affaires (sac de couchage, habits...) contre la pluie et le vol. A proximité, une fontaine à eau potable et des toilettes mobiles offrent un dispositif d'hygiène minimal. [ILL. 2]

Le quartier du Vallon comporte plusieurs centres d'aide destinés à des populations marginalisées, en particulier Le Passage (qui accueille en journée des personnes souffrant d'addiction) et La Marmotte (qui propose un hébergement d'urgence). Même si Lausanne met à disposition en hiver 135 places d'accueil nocturnes plus 80 places d'accueil non dormant, des sans-abri continuent de trouver refuge dans ce quartier péricentral.

Pour faire face au défi de la précarité, un partenariat a vu le jour entre la Ville et des acteurs du quartier dotés d'un fort esprit d'initiative et de solidarité (habitants, acteurs culturels, institutions). Ce partenariat s'est construit progressivement, à l'appui d'une démarche participative de longue haleine, initiée il y a bientôt dix ans dans le cadre du développement d'un projet urbain sur une friche industrielle du Vallon.

Une réflexion d'ensemble a pu être menée avec tous les acteurs locaux, aussi bien pour le futur quartier – représentant un potentiel d'accueil de quatre cents nouveaux habitants et emplois – que pour le quartier existant. Cette réflexion commune a débouché sur la mise en œuvre de mesures d'amélioration du cadre de vie: des réalisations concrètes, souvent co-construites (suppression du trafic de transit et modération de la circulation, mise à disposition de locaux communautaires dans les garages des anciens ateliers et magasins de la Ville, aménagement d'une place de jeu et de plantages, nettoyage participatif d'un bas-relief patrimonial, etc.) et d'autres me-

sures moins visibles mais essentielles pour le vivre-ensemble (actions de médiation sociale par les correspondants de nuit de la Ville, ramassage des déchets par des personnes marginalisées engagées dans le cadre de «petits jobs» proposés par la Fondation Mère Sophia, etc.).

Faire une place à tou-te-s à la Riponne?

Depuis 2014, l'angle nord-ouest de la Place de la Riponne a changé de visage. Un circuit peint sur les pavés invite les enfants au jeu, tables, chaises et canapés offrent au passant un lieu inédit pour s'y restaurer alors que, juste à côté, des bacs plantés rendent visible une expérimentation de permaculture. La Grenette – c'est le nom de cette mesure expérimentale de revitalisation initiée par la Ville – s'inscrit dans un territoire mal-aimé des Lausannois(es), notamment en raison de la présence bien visible de populations souffrant d'addiction. [ILL. 3]

A côté du bar, la halte-jeu de la Grenette offre un accueil de jour pour les enfants de trois à douze ans, avec la particularité d'être gratuite – ce qui permet d'obtenir de la part des parents une certaine tolérance vis-à-vis des populations marginalisées. Car la «magie» de la Grenette tient à cet équilibre fragile: organiser sur un même lieu la co-existence d'usages souvent perçus comme difficilement compatibles. Avec des effets inattendus, notamment quant au rôle possible des personnes marginalisées: une aide bénévole pour l'entretien du potager, un petit travail rémunéré de nettoyage ou de menuiserie, une forme de contrôle social (on raconte qu'un jour des personnes marginalisées ont ramené à la Grenette un enfant égaré...).

Si la Riponne fait aujourd'hui l'objet de plusieurs mesures de revitalisation (en plus de la Grenette, on pourrait citer l'offre en *food trucks* ou l'organisation de différents marchés), cette place emblématique de la capitale vaudoise mérite d'être repensée en profondeur. Elle est depuis peu au cœur d'un important processus de projet urbain participatif touchant l'ensemble du secteur Riponne-Tunnel.

Pour les urbanistes, le défi posé par la marginalité dans ce contexte est de taille: comment intégrer l'expertise d'usage de ces populations et prendre en considération leur place et leurs besoins socio-sanitaires, sans tentative de les déplacer ou de les rendre invisibles? Comment repenser cette place publique de façon inclusive, du point de vue à la fois du processus de projet et du *design* du réaménagement futur? Des questions qui devront trouver réponse dans les prochains mois...

Les territoires de la marginalité, des lieux d'expérimentation?

La prise en compte de la marginalité dans les actions urbanistiques peut prendre différentes formes: limitation des incompatibilités d'usage par une séparation spatiale (une forme de *zoning*) ou temporelle (une forme de chrono-urbanisme) de certaines fonctions; dynamisation de la vie de quartier par une requalification du cadre de vie (une forme d'urbanisme tactique: aménagements-test de l'espace public, mise à disposition de locaux communautaires, etc.).

Mais les modes de faire comptent sans doute autant que le résultat des actions. La mise en œuvre de processus participatifs inclusifs permet de faire émerger les difficultés de cohabitation et d'intégrer les différentes formes d'expertise d'usage – en un mot de mobiliser une intelligence collective pour trouver des réponses adaptées. Pour le dire autrement: faire «avec», pas uniquement faire «pour» (et encore moins faire «sans»). Les effets sociaux des actions sur le territoire sont toujours incertains, c'est pourquoi – peut-être plus encore dans les territoires concernés par la marginalité – l'expérimentation (dans les processus [2] comme dans les réalisations concrètes) paraît être un mode de faire pertinent.

La question du vivre-ensemble posée par la marginalité doit toujours être posée de façon contextualisée. Il semble que des territoires de tolérance relative se dessinent, à savoir des lieux où la cohabitation avec les populations marginalisées est mieux acceptée – parfois même valorisée. Des conditions favorables au bon fonctionnement de ces territoires peuvent être identifiées, qui renvoient d'une part aux caractéristiques socioculturelles dominantes des habitants et usagers présents (acteurs culturels alternatifs, étudiants, jeunes familles notamment) et d'autre part aux mesures d'accompagnement mises en place par la collectivité pour agir sur la sécurité et le sentiment de sécurité, et plus généralement pour améliorer les conditions du vivre ensemble dans l'espace public. Au moment de conclure, une préoccupation majeure demeure: ces «territoires de tolérance relative» sont-ils forcément précaires ou peuvent-ils durablement résister aux mutations socioculturelles prévisibles (nouveaux usages, gentrification)?

[2] A la Riponne par exemple, des spécialistes de la gouvernance participative (urbz) expérimentent la distribution de repas chauds avec un collectif citoyen, d'autres (En commun) réalisent un *stop-motion* (film d'animation image par image) en associant passants et personnes marginalisées...

REMERCIEMENT

L'auteur remercie les représentants des fondations ABS, Mère Sophia et FASL, les travailleurs sociaux hors murs du Rel'Aids, les membres de l'Association de quartier du Vallon ainsi que les collègues notamment de l'Observatoire de la sécurité, du Dispositif addiction et de la Grenette pour la richesse de leurs témoignages.

ZUSAMMENFASSUNG

Quartiere und Randständigkeit – ein Blick auf Lausanne

Dieser Artikel betrachtet drei Lausanner Quartiere, in denen sich marginalisierte Bevölkerungsgruppen aufhalten. Als erstes wird beleuchtet, welche Fragen sich im Hinblick auf das Zusammenleben stellen. Dabei liegt der Fokus auf den Interventionen des Gemeinwesens. Als zweites wird der Stellenwert marginalisierter Bevölkerungsgruppen bei Wandlungsprozessen in den Quartieren untersucht. Je nach Gebiet und Problematik sehen die öffentlichen Massnahmen unterschiedlich aus. In dem von Prostitution betroffenen Quartier «Sévelin» geht es vor allem um örtliche und zeitliche Nutzungskonflikte. Im Quartier «Vallon» stützt sich das Zusammenleben mit Randgruppen (vor allem Obdachlose) seit bald zehn Jahren auf eine Partnerschaft zwischen Stadt und Bewohnern. Dies geschieht in Form vielfältiger Aktionen (partizipative Neugestaltung der öffentlichen Plätze, Einbezug von marginalisierten Personen beim Unterhalt usw.). Auf der Place de la Riponne halten sich seit langem unterschiedliche Gruppen Abhängiger auf. Hier haben sich Übergangsmassnahmen, die das Nebeneinander fördern (Kinderbetreuung, Stadtmobiliar, Pflanztröge usw.), bewährt. Heute besteht die grösste Herausforderung darin, diesen emblematischen öffentlichen Platz der Agglomeration auf integrative Weise neu zu konzipieren, sowohl im Hinblick auf den Planungsprozess (partizipatives Vorgehen) als auch auf seine zukünftige Gestaltung.

RIASSUNTO

Territorio della marginalità – Uno sguardo su Losanna

Quest'articolo tratta di tre quartieri di Losanna che ospitano popolazioni emarginate (lavoratori/trici del sesso, senzateo, persone affette da dipendenza). In primo luogo, si discutono le questioni sollevate dalle loro iscrizioni in questi territori dal punto di vista della convivenza, concentrandosi sugli interventi della collettività pubblica. In secondo luogo, si tratta del ruolo attribuito a queste popolazioni emarginate nei processi di cambiamento territoriale. L'azione pubblica assume forme diverse secondo i territori e le questioni specifiche. Nel quartiere di Sévelin, interessato dalla prostituzione, la sfida principale è quella di evitare conflitti di usi, nelle loro dimensioni spaziali e temporali. Nel quartiere di Vallon, la convivenza con le popolazioni marginali (in particolare i senzateo) si co-costruisce da quasi dieci anni a sostegno di un partenariato tra la città e gli abitanti; questo si è poi tradotto in numerose azioni nel quartiere (riqualificazione partecipativa di spazi pubblici, coinvolgimento di persone emarginate nella manutenzione, ecc.). La place de la Riponne ospita ormai da parecchio tempo diverse popolazioni che soffrono di dipendenza. Negli ultimi anni, le misure transitorie favorevoli alla presenza di più funzioni hanno dato i loro frutti. Oggi, la sfida principale è quella di ripensare quest'emblematica piazza pubblica dell'agglomerato in modo inclusivo, sia dal punto di vista del processo progettuale che della progettazione della sua futura riqualifica.

«Innovation Campus St. Gallen» – Entwicklung zwischen Olma und Kantonsspital

GAUTHIER RÜEGG

BSc FHO in Raumplanung FSU.

«Die Ostschweiz im Dämmerzustand» titelt die NZZ in ihrer Ausgabe vom 27. Oktober 2017. Der Kommentar handelte von verpassten Chancen, strukturellen Schwächen und der schwachen Ressourcenkraft der Ostschweiz. Der Aufruf: Dringend brauche die Ostschweiz eine Vitalitätskur.

Eine solche Chance eröffnet sich auf dem Gebiet zwischen der Olma und dem Kantonsspital. Die Weiterentwicklung dieses Gebiets wurde als Aufgabestellung der Bachelorarbeiten im Studiengang Stadt-, Verkehrs- und Raumplanung von der Hochschule für Technik Rapperswil zusammen mit der Stadt St. Gallen auserkoren.

Die Ausgangslage: Ein strategisches Areal verlangt eine Strategie

Auf dem Areal zwischen den Olma Messen und dem Kantonsspital St. Gallen befinden sich heute städtische Nutzungen wie Werkhöfe und eine Feuerwehration, Nutzungen des Kantonsspitals sowie verschiedene Wohnnutzungen. Das Areal ist geprägt durch die umliegenden dominanten Nutzungen mit überregionaler Ausstrahlung (Olma, Kantonsspital), die Lage entlang der Autobahn und die fehlende Durchlässigkeit sowie fehlende Verbindungen in die angrenzenden Quartiere.

Im Rahmen einer Testplanung im benachbarten Gebiet St. Fiden / Heiligkreuz wurde im Jahre 2017 eine mögliche Entwicklung auf dem Areal skizziert. Zusammen mit den Zielen des Kantons sowie der Stadt St. Gallen zur Förderung des Wirtschaftsstandortes und deren raumplanerischen Vorgaben bildet diese Testplanung die Grundlage für die weiteren Planungen auf dem Areal.

Das Vorgehen: Aktivierung der vorhandenen Stärken

Der Kanton sowie die Stadt St. Gallen möchten mit Innovation und Forschung der unterdurchschnittlichen Wertschöpfung sowie der sektoriellen Strukturschwäche der Region entgegentreten. Mit der Förderung dieser Entwicklungsschwerpunkte will sich die Stadt St. Gallen vermehrt international positionieren. So sieht die Testplanung für das Areal eine Nutzung in Form eines Medtech-

Clusters vor. Die Bachelorarbeit lehnt sich an verschiedene Erkenntnisse der Testplanung an und entwickelt diese weiter. Das Vorgehen der Arbeit wird im Folgenden beschrieben.

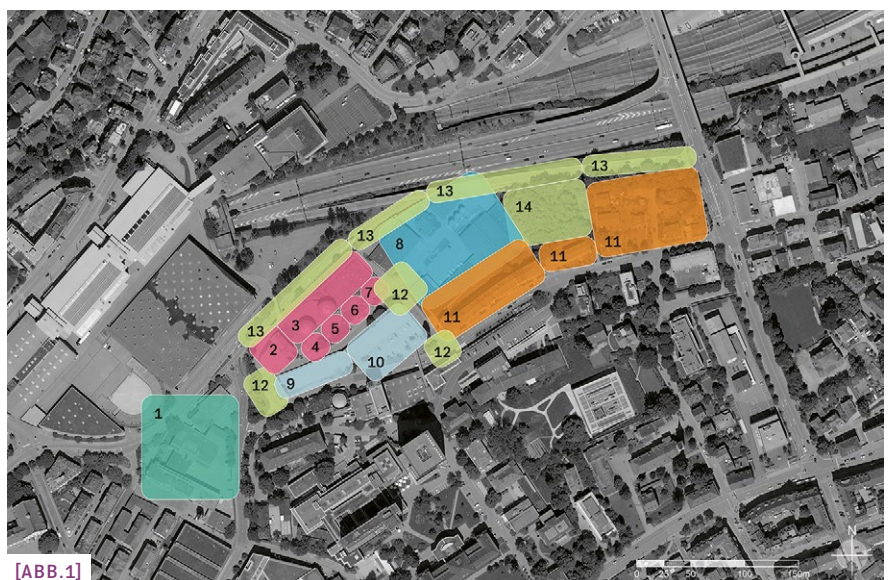
Auf Basis der erarbeiteten Analyse des Wirtschaftsstandortes St. Gallen sowie der bereits vorhandenen Institutionen und Unternehmen werden Entwicklungstrends zusammen mit verschiedenen potentiellen Nutzungen für das Areal anschaulich aufgezeigt. Anhand eines Variantenstudiums wird eine interdisziplinäre Cluster-Nutzung vorgeschlagen, welche die Bereiche ICT (Informations- und Kommunikationstechnik)/M-Tech (Management und Technologien) und Precision (Präzisionsindustrie) zusammenführt. Diese Cluster-Nutzung nimmt Bezug auf die vorhandenen Stärken der Wirtschaftsregion und die fachliche Ausrichtung der Fachhochschulen Ostschweiz sowie der Universität St. Gallen. In einem Nutzungskonzept werden Nutzungsbereiche ausgeschieden und zusammen mit der städtebaulichen Idee, einer Verbindungsachse entlang der Autobahn, erste konkrete Aussagen zur Entwicklung des Areals definiert. Das darauffolgende Richtkonzept übersetzt diese Nutzungsbereiche in eine städtebauliche Struktur. Dazu macht das Richtkonzept weitere Aussagen zur Erschliessung sowie zum Freiraum und dem Umgang mit bestehenden Nutzungen auf dem Areal. Im Masterplan werden abschliessend die wichtigsten Eckpunkte für die angestrebte Entwicklung behördenverbindlich geregelt.

Das Ergebnis: Neue Dichte mit Rücksicht auf den Bestand

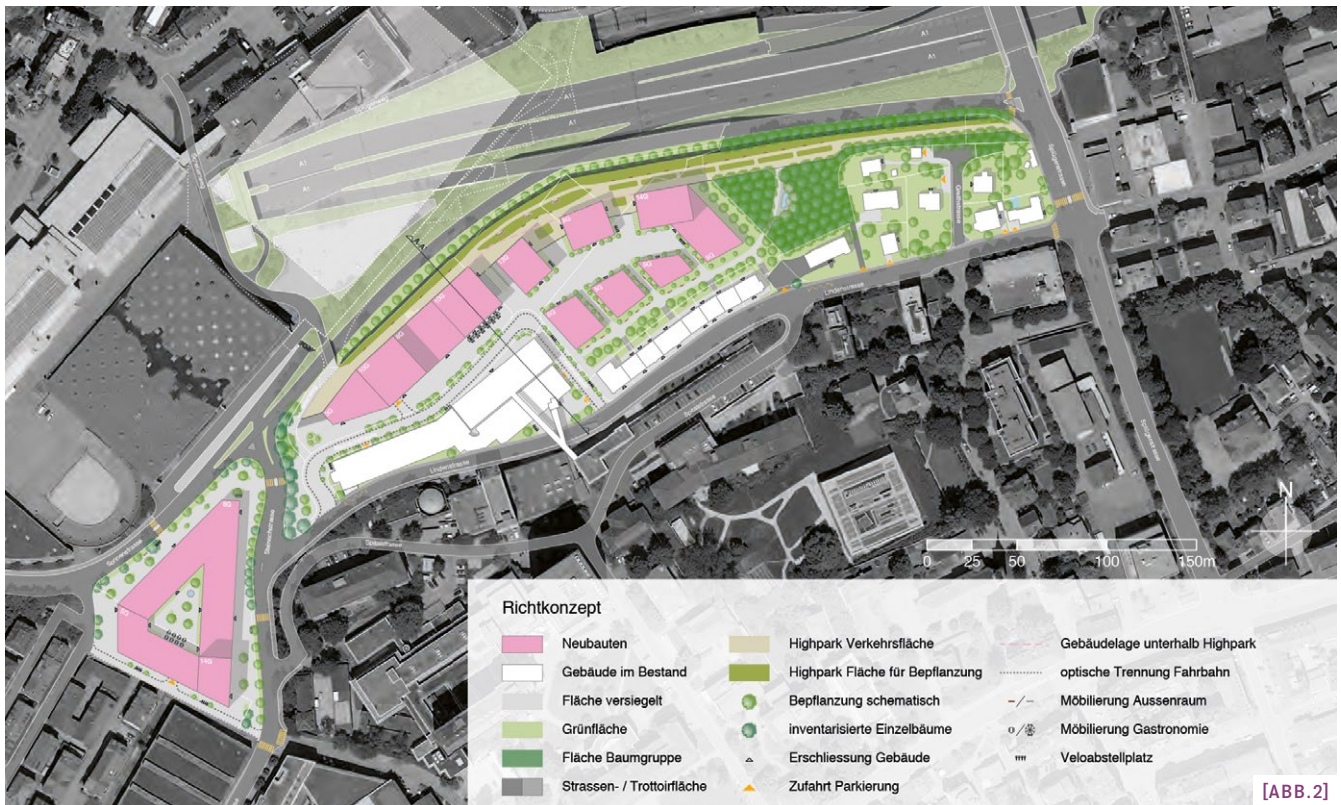
Innovative Nutzungen, eine urbane und dichte Bebauung, die Rücksicht auf die bestehenden umliegenden Wohnnutzungen nimmt, sowie eine neugeschaffene Verbindung zwischen den Olma Messen und dem Bahnhof St. Fiden, die in der Form eines Highparks realisiert werden soll, setzen auf dem Areal starke Akzente. Diese dienen als Impuls für die Positionierung der Stadt St. Gallen als Innovations- und Forschungsstandort mit hoher Lebensqualität und internationaler Ausstrahlung.

[ABB. 1] Nutzungskonzept. (Quelle: Eigene Darstellung, Grundlage: SWISSIMAGE, swisstopo)

- 1 Innovation ICT/M-Tech
- 2 Information Lobby
- 3 Co-Working Space
- 4 Event
- 5 Meeting Workshop
- 6 Mensa
- 7 Café
- 8 Innovation Precision
- 9 Parkhaus
- 10 Kantonsspital
- 11 Wohnen
- 12 Platz
- 13 Highpark
- 14 Freiraum



[ABB. 1]



[ABB. 2]

[ABB. 2] Richtkonzept. (Quelle: Eigene Darstellung, Grundlage: SWISSIMAGE, swisstopo / Geomatik und Vermessung Stadt St. Gallen)

Das Fazit: Ein Impuls für den Innovationsstandort St. Gallen

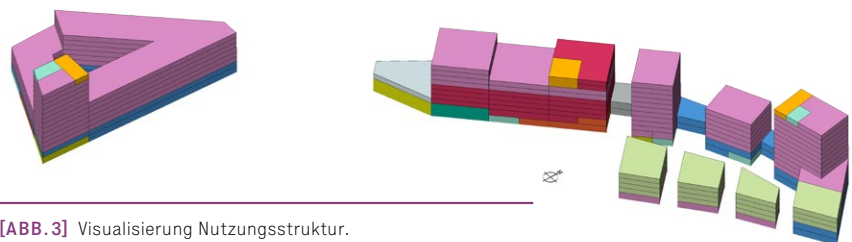
Mit dem «Innovation Campus St. Gallen» soll ein Impuls für die Weiterentwicklung des Innovations- und Forschungsstandorts St. Gallen erzeugt werden. Dieser soll die bestehenden Synergien in der Region nutzen und mit dem Zusammenführen zweier Wirtschaftsbereiche deren Wettbewerbsfähigkeit auch in Zukunft sichern.

Im Sinne einer nachhaltigen Standortförderung sollen diese zukunftssträchtigen Branchen sowie die ansässigen Hochschulen gefördert und das vor Ort ausgebildete Fachpersonal in der Region gehalten werden. Diese im Nutzungskonzept erarbeitete Schnittstelle zwischen Forschung und Wirtschaft soll die Innovation anregen und einen Nährboden für die Gründung von Start-ups und Spin-offs bilden.

Das Richtkonzept unterstützt diese Idee mit einer urbanen und innovativen Überbauung des Areals und lässt zudem einen angemessenen Raum für die bestehenden Nutzungen. Mit dem Highpark sowie den Hochbauten setzt das Richtkonzept prägende Akzente für eine fortschrittliche Stadt St. Gallen.

Zur Sicherstellung der Planungskontinuität sowie der Planungssicherheit definiert der Masterplan mittels behördenverbindlicher Festlegungen und Erläuterungen die Entwicklung des Areals.

Durch die Förderung der bestehenden Stärken der Wirtschaftsregion und der ansässigen Hochschulen kann sich St. Gallen als innovativer und wettbewerbsfähiger Standort schweizweit sowie international positionieren. Zudem leistet das grosszügige Freiraumangebot einen Beitrag zur Lebensqualität in der Stadt St. Gallen.



[ABB. 3] Visualisierung Nutzungsstruktur. (Quelle: Eigene Darstellung)

- | | |
|--|--|
| Co-Working-Space | Bar / Café |
| Büro | Eventsaal |
| Forschung / Labor | Meeting / Workshop |
| Hybride Nutzung | Verwaltung / Technischer Dienst |
| Empfang / Lobby | Infrastruktur / Technik / Lager |
| Mensa / Cafeteria | |

LAUDATIO

Die Aufgabenstellung war, das gut erschlossene Areal zwischen Olma und Kantonsspital St. Gallen (KSSG) mit zukunftsorientierten Nutzungen zu entwickeln und Synergien zu den bestehenden Nutzungen zu schaffen.

Gauthier Rüegg analysierte den Ort und verglich andere Messestandorte in der Ostschweiz und im nahen Ausland. Der Einbezug des Hochschulstandortes und der heute schon im Kanton St. Gallen produzierenden High-Tech Industrien führen im Nutzungskonzept zu einer Änderung der Ausrichtung und zur entsprechenden räumlichen Anordnung dieser neuen Nutzungen.

Nutzungs- und Richtkonzept werden mit adäquaten Referenzen vollständig verifiziert. Für die Aussenräume und ihre Nutzung durch die zukünftigen Nutzer und Bewohner be-

stehen präzise räumliche Vorstellungen, die in sich stimmig sind und als sehr stimmig beurteilt werden.

Der Blick über die eigentliche Aufgabenstellung hinaus und die Reflexion der Vorgaben, die konsequente Bearbeitung der neuformulierten Ausgangslage und deren Umsetzung mittels geeignetem Planungsinstrument, weisen auf ein umfassendes und realistisches Lösungsverständnis des Studierenden hin.

Insgesamt handelt es sich um eine sehr gute und spannende Arbeit, eigenständig bearbeitet, mit nachvollziehbaren Schlussfolgerungen und mit hervorragendem Ergebnis.

Der FSU gratuliert Gauthier Rüegg zur gelungenen Arbeit und wünscht ihm für seine Laufbahn alles Gute! (Für den Vorstand des FSU: Marc Schneider)

Nachrichten FSU/ Informations de la FSU/ Informazioni della FSU

VERANSTALTUNGEN

Mitgliederversammlung

Freitag, 10. Mai 2019,
Fribourg

Zentralkonferenz

Freitag, 22. November 2019,
KKL Luzern

MANIFESTATIONS

Assemblée générale

Vendredi après-midi 10 mai 2019,
Fribourg

Conférence centrale

Vendredi 22 novembre 2019,
KKL Lucerne

MANIFESTAZIONI

Assemblea generale

Venerdì pomeriggio 10 maggio 2019,
Fribourg

Conferenza nazionale

Venerdì 22 novembre 2019,
Lucerna, KKL

MITGLIEDER / MEMBRES/SOCI

Mutationen / Changements / Modifiche

26.10.2018–13.12.2018

Eintritte / Adhésions / Adesioni

Ordentliche Mitglieder / Membres ordinaires /
Soci ordinari:

Dévaud Julien, Lausanne
Fritschi Nora, Zürich
Gillioz Léa, Bramois
Kehrli Philippe, Geroldswil
Forster Manuel, St. Gallen

Verbundene Mitglieder / Membres alliés /

Soci affiliati:

Vetsch Stäheli Susanne, Geroldswil
Petrovska Maria, Chavornay

Studierende / Étudiant(e)s / Studenti:

Flauraud Emmanuelle, Lavigny
Fournier Melany, Lausanne
Frischknecht Katharina, Solothurn
Gafner Lukas Florian, Zizers
Siegenthaler Leila, Obfelden
Moshayed Fatemeh, Zug
Paratte Simon Maxime, Carouge
Gnos Alexander, Zürich
Jäggi Hanna, St. Gallen
Zumstein David, Zürich
Iriarte Pauline, Les Paccots
Rotunno Thomas, Fontenais
Köhli Sven, Fribourg
Figueroa Sanchez Johans, Petit-Lancy

Mitglieder im Ruhestand / Membres retraités /

Membri in pensione:

Pestalozzi Pierre, Wabern

BEITRÄGE FSU INFO / DÉLAI RÉDACTIONNEL FSU INFO / CONTRIBUTI INFO FSU

Bitte senden Sie uns Ihre Beiträge per Mail bzw. per Post. Für eine frühzeitige Voranmeldung Ihres Beitrages sind wir dankbar (Termine siehe Impressum). / Merci de nous envoyer vos communications par e-mail ou par courrier et de nous les annoncer à l'avance (échéances: voir impressum). / Vi ringraziamo di inviarci le vostre comunicazioni per e-mail o per posta e di avvisarci in anticipo (termini: cfr. Impressum).

KONTAKT / CONTACT / CONTATTO

Fédération suisse des urbanistes
Fachverband Schweizer RaumplanerInnen
Federazione svizzera degli urbanisti
Federaziun svizra d'urbanists

Geschäftsstelle, Alexanderstrasse 38,
Postfach 216, 7001 Chur
Tel 044 283 40 40, Fax 044 283 40 41
info@f-s-u.ch, www.f-s-u.ch

COLLAGE

Zeitschrift für Raumplanung, Umwelt, Städtebau und Verkehr (erscheint 6 mal pro Jahr) / Périodique d'urbanisme, d'aménagement, d'environnement et de transport (paraît 6 fois par année) / Periodico di urbanistica, pianificazione del territorio, tematiche ambientali e mobilità (esce 6 volte l'anno)

Herausgeber / Edité par / Edito da

FSU (Fachverband der Schweizer Raumplanerinnen und Raumplaner / Fédération suisse des urbanistes / Federazione svizzera degli urbanisti / Federaziun Svizra d'Urbanists)

Inserateschluss, Versand / Délai d'insertion, envoi / Termine per gli annunci, spedizione

COLLAGE 2/19: 27.02.19, 18.04.19

COLLAGE 3/19: 01.05.19, 20.06.19

COLLAGE 4/19: 03.07.19, 22.08.19

Mitglieder Redaktion / Membres rédaction / Membri di redazione

Zentralkomitee: Silvan Aemisegger, Leyla Erol, Sabrina Kessler, Stefanie Ledergerber, Henri Leuzinger, Isabelle Rihm, Susanne Schellenberger, Dario Sciuchetti, Ladina Suter, Stephanie Tuggener; Comité romand: Marta Alonso Provencio, Daniel Baehler, Ana Batalha, Oscar Gential, Gregory Huguelet-Meystre, Jenny Leuba, Catherine Seiler, Leah Tillemans; Comitato della Svizzera italiana: Raffaella Arnaboldi, Giada Danesi, Francesco Gilardi, Paolo Todesco, Aurelio Viganì

Produktion, Redaktion, Inserate / Production, rédaction, annonces / Produzione, redazione, inserzioni

Verlangen Sie unsere Inserattarife und Termine / Demandez nos tarifs d'annonces et nos échéances / Richieda le nostre tariffe per le inserzioni e le scadenze: Stefanie Ledergerber, Kontextplan AG, Käfiggässchen 10, 3011 Bern, Tel. 031 544 22 53, redaktion-collage@f-s-u.ch

Gestaltung / Graphisme / Grafica: Hahn+Zimmermann; Druck / Impression / Stampa: Stämpfli AG, Bern; Übersetzungen / Traductions / Traduzioni: Léo Biétry (D → F), Virginia Rabitsch (F → D), Comitato della Svizzera italiana (D ↔ I, F ↔ I)

Abonnemente / Abonnements / Abbonamenti

Mitglieder FSU / Membres FSU / Soci FSU: gratis / gratuit / gratuito; Abonnement ohne FSU-Mitgliedschaft (inkl. Porto) / Abonnement individuel pour non-membres (frais de port compris) / Abbonamento singolo per i non-soci (spese di porto comprese): CHF 85.00; Studenten / Etudiant(e)s / Studenti: CHF 40.00

Einzelheftbestellungen (exkl. Porto) / Numéro séparé (frais de port non compris) / Numero singolo (spese di porto non comprese): 1 Ex. CHF 16.00, 2–5 Ex. CHF 14.50; 6–10 Ex. CHF 12.50, 11–20 Ex. CHF 9.50

Kontakt für Abonnemente und Adressänderungen / Contact pour abonnements et changements d'adresse / Contatto per abbonamento e cambiamento di indirizzo: Geschäftsstelle FSU, Esther Casanova, Alexanderstrasse 38, Postfach 216, 7001 Chur, Tel: 044 283 40 40, info@f-s-u.ch

Hinweise / Avertissements / Avvertenze

Für unverlangt eingereichtes Text- und Bildmaterial wird keine Haftung übernommen. Artikel, Informationen sowie Beilagen können von der Meinung des FSU abweichen. Nachdruck nur mit Zustimmung der Autoren und Quellenangabe gestattet. Alle Text- und Bildrechte bleiben vorbehalten. / La rédaction dispose librement des textes et images envoyés spontanément. Les articles et informations publiés dans la revue ainsi que les encarts ne reflètent pas forcément la position de la FSU. Toute reproduction requiert l'autorisation de l'auteur et la mention de la source. Tous les droits sont réservés. / La redazione dispone liberamente di testi e immagini pervenuti spontaneamente. Gli articoli e le informazioni pubblicati nella rivista e gli allegati non rispecchiano necessariamente la posizione della FSU. Ogni riproduzione, anche parziale, necessita l'autorizzazione dell'autore e l'indicazione della fonte. Tutti i diritti sono riservati.

Titelblatt / Couverture / Foto di copertina

Am nächsten Morgen.
(Foto: Jérôme Depierre)

