

COLLAGE 6/21

Zeitschrift für Raumentwicklung
Périodique du développement territorial
Periodico di sviluppo territoriale
Publikation / publication / pubblicazione FSU



THÈME

Obsolescence et pérennité en urbanisme
Obsolescenza e durevolezza in urbanistica
Wandel und Beständigkeit in der Stadtplanung

FORUM

Ausgezeichnete
Arbeiten /
Travaux primés

Sommaire / Inhalt / Sommario

THÈME

- 4 **La ville en devenir** / La città in divenire / Die Stadt im Werden (Sylvain Malfroy)
- 7 **Obsolescence programmée ou imprévoyance collective?** / Obsolescenza programmata o imprudenza collettiva? / Geplante Obsoleszenz oder kollektive Kurzsichtigkeit? (Francesco Della Casa)
- 10 **Nagare Tokyo, ville flux – L'aménagement urbain japonais en régime perpétuel d'impermanence** / Nagare Tokyo, la città flusso. La pianificazione urbana giapponese perpe-tuamente impermanente / Nagare Tokio, Stadt im Fluss – Japanische Stadtplanung im Regime anhaltender Unbestän-digkeit (Raphaël Languillon-Ausset)
- 14 **Sostituzione e riutilizzo degli edifici – L'interpretazione del tema del riuso** / Remplacement et réutilisation des bâtiments – l'interprétation de la réutilisation / Ersatz und Neunutzung von Gebäuden – Ein Blick auf das Thema der Umnutzung (Intervista con Mario Botta)
- 18 **Durabilité et résilience: la matière** / Sostenibilità e resilienza: la materia / Nachhaltigkeit und Resilienz: die Bedeutung des Werkstoffs (Marlène Leroux, Francis Jacquier)
- 22 **Aménagements temporaires, une chance pour les villes de ne pas se tromper** / Installazioni temporanee: esperimenti per prevenire errori urbanistici / Temporäre Anlagen: eine Chance, städtebaulichen Fehlern vorzubeugen (Laurent Essig)

FORUM

- 26 **Ausgezeichnete Arbeiten / Travaux primés** (Xenia Schmid, Nicolas Lhermurier, Elliott Dujardin, Tobias Da Silva)

INFO

- 30 **Nachrichten FSU / Informations de la FSU / Informazioni della FSU**

Editorial

Obsolescence et pérennité en urbanisme

La qualité d'un objet se mesure à sa résistance dans le temps. Sans doute! Mais le modèle capitaliste, mû par une dynamique de renouvellement constante, a transformé le rapport des objets et usages au temps qui passe. Les composantes de l'urbanisme – territoires, quartiers, constructions, aménagements – résistent-elles à cette vague? Dans un contexte d'écoresponsabilité accrue, est-ce que ce qui dure est forcément mieux? Ce numéro propose quelques points de vue croisés et non exhaustifs sur l'obsolescence, balayant le spectre des différentes échelles de l'urbanisme – du territoire à l'aménagement ponctuel – et permettant d'apprécier la complexité de cette problématique.

La première contribution propose une approche philosophique et «à rebours» de l'obsolescence programmée, en la présentant comme une réponse prudente à la part aléatoire et imprévisible de toute évolution. Le verrouillage irréversible de la ressource sol induit par certaines morphologies urbaines est illustré dans l'article suivant, appelant à accompagner la mise en œuvre de la nouvelle LAT d'outils de réparation novateurs. L'exemple de Tokyo illustre quant à lui les processus spéculatifs poussant à une reconstruction constante de la ville, enrobés dans un discours rhétorique fallacieux voilant des pratiques de dépossession peu reluisantes. L'entretien de Mario Botta montre que la force iconique d'un bâtiment lui permet de subsister aux inévitables transformations d'usage mues par des dynamiques économiques et socioculturelles, et que la réutilisation sera l'urbanisme de demain. L'exemple du lotissement construit en pierre massive à Plan-les-Quates (GE), présenté ensuite, suggère que l'émotion suscitée par le matériau, outre ses qualités intrinsèques évidentes, est une des réponses convaincantes apportées à la pérennité d'un édifice. Enfin, un article sur les aménagements ponctuels éphémères clôt le numéro, évoquant le rôle de «déclencheurs» qu'ils peuvent jouer dans des situations figées par la «peur de se tromper» et pour expérimenter sans complexe des hypothèses d'aménagement.

NOTA BENE: DES LÉGENDES DANS VOTRE LANGUE!

Au fait, aviez-vous remarqué que les légendes des illustrations sont traduites dans les trois langues, vous offrant une clé de lecture complémentaire aux résumés des articles?

VORSCHAU COLLAGE 1/22

«Bereit fürs Alter?» – Die erste Ausgabe der COLLAGE im Jahr 2022 widmet sich dem «Alter». Im Fokus steht die Frage: Sind Schweizer Städte und Gemeinden bereit für die Zunahme des Anteils älterer Personen an der Gesamtbevölkerung und deren Bedürfnisse? Ein Blick auf aktuelle sowie bereits seit längerem laufende Prozesse und umgesetzte Projekte zeigt unterschiedliche strategische und planerische Ansätze im Umgang mit dem Thema «Alter».



Virginie Kauffmann, Tommaso Piazza

Obsolescenza e durevolezza in urbanistica

La qualità di un oggetto si misura dalla sua resistenza nel tempo. Sì, ma il modello capitalista, spinto da una dinamica di rinnovamento costante, ha alterato la relazione che intercorre tra gli oggetti, gli usi e il tempo che passa. Le componenti dell'urbanistica – i territori, i quartieri, le costruzioni, le installazioni – resistono a queste dinamiche? In un mondo in cui l'eco-responsabilità conta sempre di più, ciò che dura nel tempo è davvero meglio? Questo numero propone alcuni punti di vista incrociati e non esaustivi sull'obsolescenza ai vari livelli dell'urbanistica, dal territorio al progetto puntuale, e tenendo conto della complessità di questa problematica.

Il primo contributo espone un approccio filosofico e «a ritroso» dell'obsolescenza programmata, presentandolo come una risposta prudente all'aspetto aleatorio e imprevedibile di qualsiasi evoluzione. Il consumo irreversibile della risorsa suolo dovuto a determinate morfologie urbane è illustrato nel secondo articolo, che invita all'applicazione della nuova LPT, a cui andrebbero accostati strumenti innovativi di riparazione. L'esempio di Tokyo mostra come i processi speculativi incentivino a ricostruire costantemente la città. Essi vengono ornati da un discorso retorico fallace che cela pratiche di espropriazione poco edificanti. Nella sua intervista, Mario Botta spiega che la forza iconica di un edificio gli permette di resistere all'inevitabile cambiamento dei suoi utilizzi dovuto a dinamiche economiche e socio-culturali, e che l'urbanistica di domani sarà basata sul riuso. Segue l'esempio di un complesso edilizio di Plan-les-Ouates (GE), tutto in pietra massiccia, il quale suggerisce che l'emozione suscitata da questo materiale, oltre alle sue evidenti qualità intrinseche, è una delle risposte convincenti alla domanda della durevolezza di un edificio. L'ultimo articolo si concentra sui progetti puntuali effimeri, che possono essere sfruttati per sbloccare situazioni paralizzate a causa della «paura di sbagliare» e che consentono di sperimentare senza timori varie ipotesi di pianificazione.

ATTENZIONE ALLE DIDASCALIE

Avete notato che le illustrazioni sono corredate da didascalie trilingui per fornirvi una chiave di lettura aggiuntiva alle traduzioni riassuntive che accompagnano gli articoli?

Wandel und Beständigkeit in der Stadtplanung

Die Qualität eines Objekts bemisst sich an seiner Dauerhaftigkeit. Daran besteht kein Zweifel. Doch das kapitalistische Modell, das von einer Dynamik der ständigen Erneuerung befeuert wird, hat das Verhältnis zwischen Objekten, ihrer Nutzung und der vergehenden Zeit verändert. Halten die Komponenten des Städtebaus – Gebiete, Viertel, Bauten, Anlagen – diesem Umbruch stand? Ist Dauerhaftes zwingend besser, gerade im heutigen Kontext gesteigerter ökologischer Verantwortung? Diese Ausgabe versammelt, ohne Anspruch auf Vollständigkeit, Standpunkte zur Obsoleszenz in den verschiedenen Massstäben des Städtebaus – vom Gebiet bis zur einzelnen Anlage – und zeigt so die Komplexität des Themas auf.

Der erste Beitrag präsentiert eine philosophische und sozusagen vom Ende her gesehene Annäherung an die geplante Obsoleszenz (d.h. die geplante beschränkte Lebensdauer), verstanden als umsichtige Antwort auf den zufälligen und nicht vorhersehbaren Teil jeder Entwicklung. Der nächste Artikel handelt von der irreversiblen Blockierung der Ressource Boden, wie sie durch bestimmte städtische Morphologien entsteht, und ruft dazu auf, die Umsetzung des neuen RPG mit innovativen Instrumenten zur Wiederaufwertung zu begleiten. Das Beispiel Tokio zeigt, dass Spekulationsprozesse eine ständige Erneuerung zur Folge haben. Dieses Phänomen wird in eine trügerische Rhetorik verpackt, welche die unrühmlichen Praktiken der Enteignung verschleiern. Mario Botta legt in seinem Interview dar, dass die ikonische Kraft eines Gebäudes diesem dazu verhilft, Veränderungen in der Nutzung, wie sie aufgrund der wirtschaftlichen und soziokulturellen Dynamiken unvermeidlich eintreten, gut zu überstehen, und dass Umnutzung der Städtebau von morgen ist. Das anschließend vorgestellte Beispiel einer aus Massivstein erbauten Siedlung in Plan-les-Ouates (GE) illustriert, dass nicht nur die intrinsischen Qualitäten eines Baustoffs, sondern auch die durch ihn hervorgerufenen Emotionen einen Beitrag zur längeren Lebensdauer eines Gebäudes leisten. Die Ausgabe endet im Kleinmassstab mit einem Artikel über temporäre Anlagen, die dazu beitragen können, aus «Versagensangst» festgefahrene Situationen zu lösen, und die es ermöglichen, Gestaltungshypothesen frei und ohne Angst vor Fehlern auszuprobieren.

BITTE BEACHTEN: BILDLEGENDEN

Ist Ihnen übrigens aufgefallen, dass die Bildlegenden dreisprachig sind und Ihnen ergänzend zu den Zusammenfassungen weitere Infos liefern?

La ville en devenir

SYLVAIN MALFROY

Historien de l'art, de l'architecture et de l'urbanisme

Dans toute action, il y a un résultat escompté et des conséquences imprévues, collatérales. Ce phénomène irréductible incite à la prudence. Instruite par l'expérience, l'action prudente fait preuve d'intelligence, non d'un déficit d'audace. On s'efforce depuis longtemps d'inclure de la flexibilité et de l'évolutivité dans la planification pour la rendre plus durable. Mais les événements finissent tôt ou tard par contrarier ces bonnes intentions. Et si l'obsolescence programmée était moins une expression de cynisme que de prudence excessive?

Le temps précieux de la réflexion

Lorsqu'on compare les réalisations du génie civil des années 1960 et 1990, on est frappé par l'épaississement des ouvrages au détriment de l'élégance et de l'intelligence des formes structurelles. [1] La baisse du coût des fers d'armature et le renchérissement du façonnage des coffrages ont incité à économiser sur le coût des prestations d'ingénieurs et à se contenter de mettre plus de béton dans des poutres rectilignes de sections plus cossues. En d'autres termes, les calculs de rentabilité ont fait préférer la débauche de matière à l'ingéniosité constructive.

Dans le domaine de l'urbanisme, au contraire, il semble que d'investir dans l'intelligence collective reste porteur pour faire face à l'explosion du nombre et de la durée des procédures. Les maîtres de l'ouvrage, soucieux de contenir les frais de justice et le manque à gagner sur les investissements fonciers, prennent l'initiative d'organiser la concertation préalable. Mais ces négociations manquent souvent d'ambition et aboutissent à un nivellement par le bas. La «bonne intelligence» dans la collaboration ne devrait pas se limiter aux relations humaines, mais inclure la bonne compréhension des choses. En effet, on n'est jamais trop nombreux pour objectiver les propriétés du réel.

Le temps imprévisible du dévoilement

Plus les spécialités sont pointues, plus il s'avère nécessaire d'engager le dialogue et la confrontation des perspectives. Mais le dialogue n'est pas qu'un échange de connaissances et d'informations, il forme aussi le caractère des protagonistes en présence. Il faut du temps pour parvenir à ce que chacun et chacune renonce à imposer ses convictions pour permettre aux choses d'apparaître comme elles sont. [2] L'urbanisme participatif, qui doit beaucoup aux efforts déployés dans le sillage de l'École de Francfort pour émanciper la sphère publique des réseaux d'influence politico-médiatiques, n'a de sens que s'il contribue à rendre les communautés, les gens, leurs décisions et finalement les choses meilleurs. S'il se réduit à n'être que l'arène où s'affrontent les dogmatismes

(et donc les aveuglements), il ne sert à rien. Personne ne peut se prévaloir aujourd'hui de détenir les clés du développement prétendument «durable». Les questions qu'il s'agit d'élucider, toutes bêtes qu'elles apparaissent, sont extrêmement difficiles à traiter: qu'est-ce qui se passe véritablement ici et maintenant? et qu'est-il raisonnable de faire?

L'ici et le maintenant, c'est le domaine du particulier, et l'on sait au plus tard depuis Aristote qu'il n'y a pas de sciences du particulier. Il va donc falloir s'en remettre aux conseils avisés des personnes d'expérience, celles dont la sagesse s'est instruite au cours d'une longue pratique des choix difficiles. *Ce qui se passe*, c'est l'action ambiguë du temps. Non pas seulement du temps quantitatif du sablier qui mesure à chaque seconde le vieillissement, mais du temps qualitatif qui pointe vers des transformations, des changements d'état, des changements d'identité. Quand est-ce que le présent n'est plus? Quand est-ce que le passé perdure sous une forme altérée? Quand est-ce que le futur se montre en des indices toujours plus denses et irrévocables? Une certaine familiarité avec l'histoire est sans doute ici recommandée, tant pour prendre du recul que pour «sentir la tendance». Mais ce qui se passe véritablement n'est pas la même chose que ce qui se passe tout court. Il y a toute la différence entre l'être et les apparences. Le changement peut ne pas s'avérer être ce que l'on croyait et il faut du temps et de la perspicacité pour distinguer une propriété supplémentaire d'une chose par ailleurs bien identifiée et la propriété révélatrice d'une chose émergente dont on découvre subitement l'existence. Les études de typo-morphologie aident à y voir plus clair et il n'est pas surprenant qu'elles se situent à l'interface entre l'exploration de l'environnement construit et les branches très pointues de la philosophie que sont la logique et l'ontologie (récemment boostées par l'élaboration des systèmes d'information géographique). [3] Lire dans les structures urbaines et territoriales les indices de tendances à la croissance, à la stagnation ou au contraire à la décroissance, de tendances à la spécialisation fonctionnelle ou au contraire à la dédifférenciation et au repli sur les données programmatiques de base ne consiste pas à lire l'avenir dans les étoiles, mais à établir un diagnostic précis de la situation présente.

[1] Heinz Hossdorf: *Das Erlebnis Ingenieur zu sein*, Basel: Birkhäuser, 2003

[2] Robert Sokolowski: *Phenomenology of the Human Person*, Cambridge University Press 2008, en particulier chap. 15 «Forms of Wishing» et 16 «Declaring Our Wishes and Choices»

[3] Sylvain Malfroy, Gianfranco Caniggia: *A Morphological Approach to Cities and Their Regions*, Zurich: Triest Verlag, 2021



[ILL. 1] Saverio Muratori: étude des permanences structurelles du territoire de l'Italie centrale en vue d'un atlas morphogénétique demeuré inédit, vers 1965/
 Saverio Muratori: studio delle permanenze strutturali del territorio dell'Italia centrale per un atlante morfogenetico rimasto inedito, 1965 circa/
 Saverio Muratori: Studie über die strukturellen Kontinuitäten im Gebiet Mittelitalien, aus einem unveröffentlichten morphogenetischen Atlas, ca. 1965
 (Source: Illustration libre de droit d'auteur, www.comune.modena.it/biblioteca/poletti/muratori.php)

Enfin, ce qu'il est raisonnable de faire exige de clarifier bien des malentendus, car il ne va pas s'agir, par la discussion, d'articuler des préférences individuelles arbitraires, mais de porter ensemble au plus haut degré d'évidence ce qu'il est juste et bon de faire dans le type de situation qui se manifeste progressivement avec ses propriétés singulières et ses contraintes objectives. La vérité est que l'avenir est fait de nombreuses incertitudes et que les événements susceptibles de survenir peuvent comporter une redistribution totale des cartes. Qui avait prévu l'essor actuel du télétravail? Qui avait prévu la modification complète des formes du commerce de détail que nous connaissons actuellement?

Les formes du temps

Le temps n'affecte pas tout ce qui existe de la même manière et il y a lieu d'être précis dans la terminologie qu'on adopte. Ainsi par exemple, il n'est pas très judicieux de parler avec les biologistes des «métamorphoses» de la ville, si ce n'est dans une intention métaphorique. En effet, les stades d'une métamorphose sont connus d'avance: l'œuf, la chenille, le cocon, le papillon... tandis que le changement urbain est ouvert. De même, on peut être tenté de comprendre les transformations urbaines et territoriales sur le modèle des changements d'état que modélise la physique sur fond de théorie des seuils critiques. Mais en procédant ainsi, on oublie que la ville et le territoire sont des artefacts dépendants (au moins en partie) de l'esprit humain. L'attitude inverse consiste à exagérer la subordination des artefacts urbains et territoriaux à la volonté collective et à en faire le pur reflet de configurations socio-culturelles historiquement variables. Or il y a de l'involontaire et du hasard dans la formation et le développement des territoires habités. Celles et ceux qui sont attentifs à ces facteurs tendent à les théoriser en termes de «processus», d'enchaînements de causes et d'effets au moins partiellement déterminés. À titre personnel, j'incline plutôt à parler du «devenir» de la ville et du territoire comme on parle du devenir des personnes. On devient ce que l'on est. Ce que l'on est commence par être obscur, mais une identité s'y noue déjà. La croissance progresse dans l'alternance de la mémoire et de l'oubli. Des événements déclencheurs surviennent à l'improviste qui imposent à chaque fois une situation présente détachée du passé. Il faut «faire avec» et en même temps il s'agit d'une chance à saisir: la chance d'élargir son champ de perception, de s'engager dans une symbiose à la fois plus étroite et plus lucide avec le monde. Ce modèle de compréhension qui lie étroitement identité et devenir exige un travail d'interprétation à la fois constant et vigilant, car l'identité peut se perdre et le devenir marquer un temps d'arrêt.

RIASSUNTO

La città in divenire

Negli anni settanta, gli architetti e urbanisti che progettavano infrastrutture pubbliche quali strutture scolastiche, ospedaliere o destinate alle attività terziarie erano ben consapevoli della precarietà dei dati programmatici in loro possesso. Ci voleva quindi un approccio flessibile ed evolutivo, con piani a trama ortogonale, sistemi modulari prefabbricati e riserve per future estensioni. Pochi decenni dopo, gli ospedali hanno cominciato ad abbandonare interi reparti, le costruzioni massicce hanno ripreso il sopravvento, le concentrazioni d'impresa hanno condotto alla chiusura di attività e alla migrazione di sedi da una regione all'altra. Le estensioni previste non sono mai state completate.

Cambiamenti di questo genere sono molto difficili da capire. Si era pensato di prepararsi in modo efficace, ma quando il cambiamento è arrivato, non era quello che si era previsto. Questo perché gli avvenimenti cambiano il corso della storia e sorpassano di sorpresa. Con il senno di poi risulta sempre essere più facile... Quando non è mera espressione di cinismo, l'obsolescenza programmata è verosimilmente dovuta alla convinzione che nulla è destinato a durare e che è più prudente limitare la durata delle costruzioni e installazioni fin dal principio. A questo discorso, i fautori dello sviluppo sostenibile ne oppongono uno più assertivo, ma la verità è che i fatti sono ostinati e l'incertezza tenace. Questo articolo raccomanda di trovare una nuova convergenza tra le nozioni di intelligenza, prudenza ed esperienza.

ZUSAMMENFASSUNG

Die Stadt im Werden

Die Architekten und Stadtplaner, die in den 1970er-Jahren Bildungs-, Pflege- und Dienstleistungseinrichtungen bauten, waren sich der Vorläufigkeit der ihnen zur Verfügung stehenden Planungsgrundlagen bewusst. Gefragt waren Flexibilität und Erweiterungsmöglichkeiten. Es war die grosse Stunde der Rasterpläne, der vorgefertigten Modulsysteme und Ausbaureserven. Ein paar Jahrzehnte später mussten Krankenhäuser Etagen schliessen, der Massivbau nahm wieder überhand, Unternehmenszusammenschlüsse führten zu Geschäftsaufgaben und zur Verlegung von Firmensitzen in andere Regionen. Die vorgesehenen Ausbauprojekte wurden nicht umgesetzt.

Solche Entwicklungen bereiten Kopfzerbrechen. Man glaubt, sich effizient auf den Wandel vorzubereiten, dann tritt er in einer anderen Form ein als erwartet. Ereignisse treten überraschend ein und können den Lauf der Geschichte ändern. Hinterher ist man immer schlauer... Wo geplante Obsoleszenz nicht einfach auf reinen Zynismus zurückgeht, ist sie wahrscheinlich Resultat der Überzeugung, dass nichts ewig Bestand haben wird und es umsichtiger ist, die Lebensdauer von Bauten und Anlagen von Anfang an zu beschränken. Befürworter*innen einer nachhaltigen Entwicklung argumentieren zuversichtlicher. Doch Tatsachen sind störrisch und die Ungewissheit ist hartnäckig. Dieser Artikel rät dazu, Intelligenz, Umsicht und Erfahrung auf eine neue Weise zusammenfließen zu lassen.

Obsolescence programmée ou imprévoyance collective?

FRANCESCO DELLA CASA

Architecte cantonal,
République et Canton de
Genève – Département
du territoire

Dans les domaines de l'architecture et de l'urbanisme, le thème de l'obsolescence peut être envisagé soit sous l'angle du bâti, soit sous l'angle du sol nécessaire à accueillir ce bâti. Si ce thème est aujourd'hui d'actualité, c'est parce que le sol comme le bâti sont devenus, depuis l'après-guerre, objets de spéculation. Pour les sols, par le changement de statut, et pour le bâti, par la démolition-reconstruction.

La ville de la modernité ou la banalisation de l'acte de bâtir

On peut faire l'hypothèse que, dès l'aube de l'histoire des villes jusqu'au début de l'ère industrielle, l'humanité a généralement cherché à minimiser l'usage du sol pour réduire le périmètre des fortifications, l'investissement le plus lourd pour toute collectivité urbaine. Elle tendait également à prolonger la durée de vie des constructions, la ressource en matériaux ne pouvant être prospectée que sur un rayon limité et les transports n'étant probablement envisagés que pour des volumes relativement restreints.

Depuis la première moitié du XIX^e siècle, l'accroissement exponentiel des réseaux, des vitesses et des volumes de transports conduit à une inversion de paradigme. Techniquement, chacun peut désormais envisager de s'établir où bon lui semble, construire avec les matériaux que lui dictent sa fantaisie et ses moyens financiers. Bientôt, l'idéologie du progrès légitimera la pratique de la table rase.

Dans l'immédiat après-guerre, le raccourcissement de la durée d'exploitation du bâti n'est plus vraiment considéré comme un problème. Schumpeter avait, en 1942 déjà, théorisé le principe de la «destruction, créatrice de valeur» [1] pour les biens de consommation, qui a également fortement influencé le domaine de l'immobilier. L'industrialisation de la construction, qu'autorise la mécanisation des chantiers, va conduire à concevoir des éléments modulaires de plus en plus grands, qui permettent de réduire la main d'œuvre et de raccourcir les durées de construction. D'autres facteurs, inspirés par l'organisation logistique tayloriste ou fordiste, conduiront par exemple au système de construction pavillonnaire des «Lewittowns», où chaque unité est construite en exactement 26 jours.

Dans le même temps où les stylos, briquets et rasoirs jetables envahissent le marché, l'architecture moderne révèle la limite de sa durabilité, précisément le 16 mars 1972 à St-Louis (Missouri) [2]. Le dynamitage de bâtiments est, depuis, devenu une profession hautement sophistiquée. En France, une grande part du parc de logements sociaux de l'après-guerre a ainsi été réduite en poussière et gravats.

L'usage de la ressource du sol par les tissus pavillonnaires: un verrouillage irréversible?

Mais il y a une autre forme d'obsolescence territoriale, sans doute plus préoccupante. Le pavillonnaire de l'après-guerre, qui a consommé une part considérable du sol, porte dans son ADN l'impossibilité de pouvoir évoluer vers un autre type de morphologie urbaine. Il se caractérise par



[1] Schumpeter Joseph, «Capitalism, Socialism and Democracy», Harper & Brothers, New York 1942

[2] Dynamitage du premier immeuble d'un ensemble de 2870 logements, construits par Minoru Yamasaki dans les années 1950, événement considéré comme «la mort de l'architecture moderne par l'architecte et critique Charles Jencks

[ILL. 1] Densification progressive d'un terrain en pente à Damas / Densificazione progressiva di un terreno in pendenza a Damasco / Schrittweise Verdichtung eines Grundstücks in Hanglage in Damaskus (Source: Francesco Della Casa, d'après Jean-Luc Arnaud)

l'implantation du bâtiment au centre de la parcelle (elle-même découpée à la va-vite dans des terrains naguère productifs). L'obligation réglementaire de se tenir à une certaine distance de la limite de propriété et une architecture qui s'ouvre sur les quatre points cardinaux, empêchant d'envisager toute adjonction ultérieure.

Il n'en a pas toujours été ainsi. A Damas, à partir de la fin du XIX^e siècle, plusieurs lotissements ont été conçus et bâtis dans la perspective d'une densification progressive. L'histoire d'une parcelle située sur un terrain en légère pente, à bien des égards exemplaires, est décrite par Jean-Luc Arnaud [3]. «*En 1924, le terrain de 400m² était occupé par une maison de deux niveaux bâtis, comme il se doit, au fond de sa parcelle. Elle occupait moins d'une centaine de mètres carrés au sol (environ 85m² SPB), une cour terrasse placée immédiatement devant s'étendait sur une surface équivalente, un jardin occupait la moitié de la propriété. (...) En 1935, la maison reçoit un troisième niveau et une extension du deuxième. Un passage longeant la propriété est créé. Puis, entre 1935 et 1960, un second immeuble est construit en contrebas de la parcelle. Il est conçu pour pouvoir être vendu de manière indépendante. Ainsi, les prises de jour ne donnent-elles pas sur l'arrière, mais sur un petit patio. Toutes les fenêtres, quelle que soit leur orientation, sont dotées d'allèges assez hautes pour interdire au regard de plonger vers les constructions voisines. Par ces diverses opérations, la surface brute de plancher initiale a été multipliée par six, pour atteindre 540m², soit 1.35 fois la surface de la parcelle. Si ce taux d'occupation était sans doute élevé pour les années 1930 à 1960, il est actuellement assez faible dans un quartier situé dans une relative proximité du centre-ville, où la surface habitable peut atteindre trois ou quatre fois celle du terrain.*» [ILL. 1].

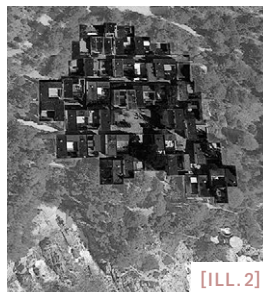
Cet exemple montre que la possibilité de pouvoir commencer par construire en limite de propriété est essentielle pour permettre une densification progressive. Il met aussi en évidence l'importance du lotissement. Quand celui-ci n'est pas considéré comme un gâteau à partager en part égales, mais qu'il est conçu dans la perspective de la frugalité d'usage du sol, il peut permettre de faire évoluer la morphologie urbaine. Comme c'était, naguère, une obligation dans les villes limitées par leurs remparts.

Une exposition conçue et réalisée en 2015 par le Ministère français de la Culture a permis de montrer l'importance de la conception du lotissement parcellaire [4]. Quoique minoritaires, certains projets de l'Atelier de Montrouge (le Village du Merlier à Ramatuelle) ou de Fernand Pouillon (Quartier de la Brèche-aux-Loups à Ozoir-la-Ferrière) proposent deux stratégies possibles. Le premier, qui se développe selon un réseau de ruelles, de placettes et d'escaliers, comporte trente-cinq maisons implantées dans la pente, face à la mer [ILL. 2+3].

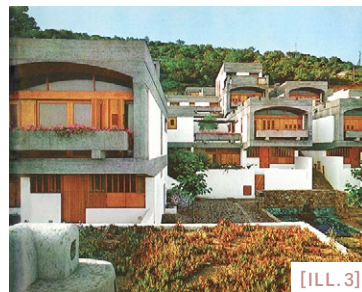
Le second, qui comprend quatre cents maisons individuelles assez disparates et banales, Pouillon ne s'étant pas chargé lui-même de leur construction, s'organise selon un système en peigne sur tout le pourtour d'une grande parcelle, laissant en son centre un grand espace libre occupé par un canal et un parc [ILL. 4+5].

[3] Arnaud Jean-Luc, «Damas, urbanisme et architecture 1860–1925», Editions Actes Sud, Arles 2006

[4] «Le lotissement, histoire d'une architecture sans histoire», Simon Quétel, Elisabeth Henry, Philippe Hénault, Olivier Lerude, Sophie Masse, Ministère de la culture et de la communication, 2015



[ILL. 2]



[ILL. 3]

[ILL. 2+3] Le Merlier à Ramatuelle
(Source: Atelier Montrouge)



[ILL. 4]



[ILL. 5]

[ILL. 4+5] La Brèche-aux-loups, à Ozoir-la-Ferrière
(Source: www.archi-guide.com)

Nouvelle LAT et fin de la banalisation de l'usage de la ressource du sol: comment réparer?

Dans le domaine du bâti, la raréfaction et le renchérissement des matières premières ont stimulé le retour, pour l'heure encore limité, de pratiques du réemploi des structures et matériaux de construction. En Suisse, plusieurs démarches visant à les favoriser sont en cours d'élaboration, tant au niveau fédéral que cantonal.

Dans le domaine de l'urbanisme, la modification de la LAT a déjà permis d'enrayer quelque peu l'expansion des zones à bâtir, notamment pavillonnaires. Mais là aussi, la recherche de processus de réparation s'impose. Elles pourraient s'envisager en modifiant les règles d'implantation, pour permettre de toucher au moins deux des limites de la parcelle:

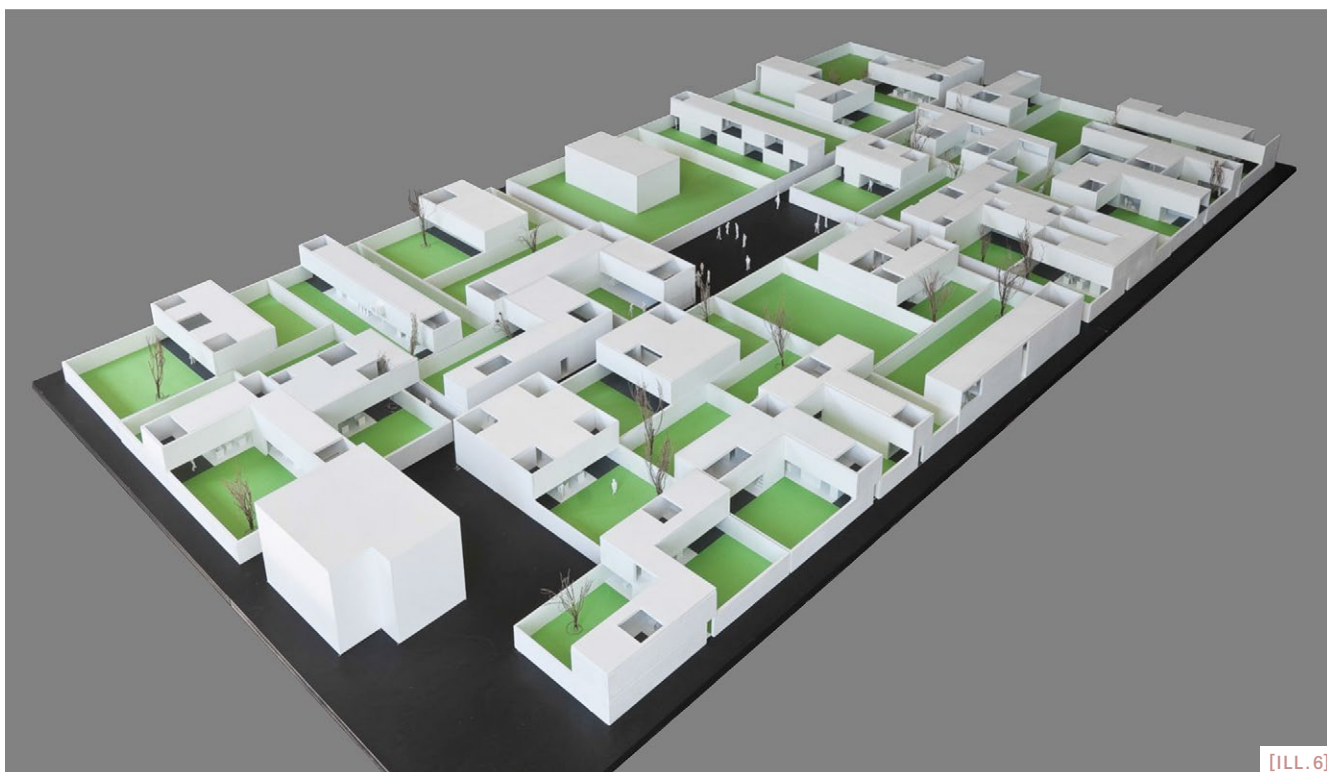
- En augmentant la densité et les gabarits autorisés, tout en maintenant des contraintes de perméabilité des sols, de manière à laisser à ceux-ci de retrouver des qualités écologiques plutôt qu'ornementales;

- En recomposant les unités de voisinage de manière à restituer une distinction claire entre côté rue et côté jardin, de manière aussi à connecter ceux-ci entre eux;

- En négociant avec son voisin des servitudes de droit privé, de manière à s'accorder des mitoyennetés réciproques.

Plusieurs travaux de recherche ont commencé à explorer ces questions. L'architecte Roberto Briccola en a fait l'objet de son enseignement, durant une dizaine d'années, à l'Accademia di architettura de Mendrisio [ILL. 6]. En France, la démarche BIMBY (Build in my Backyard) commence lentement à mettre en pratique certains projets.

Toutes ces démarches, pourtant, se heurtent à des résistances, dues tant à une résurgence du repli «chez» soi qu'à l'accroissement continu de la valeur de revente pour ce type de bien. Il faudra, sans doute, plus d'une génération pour qu'une tendance inverse puisse réellement s'amorcer.



[ILL. 6]

[ILL. 6] Hypothèse de mutation d'un quartier de villas à Biasca /
 Ipotesi di mutazione di un quartiere di villette a Biasca /
 Hypothetische Umgestaltung eines Einfamilienhausquartiers
 in Biasca (Source: Roberto Briccola)

RIASSUNTO

Obsolescenza programmata o imprudenza collettiva?

Dalla fine del XIX secolo, i progressi tecnici e l'aumento della capacità e della velocità dei mezzi di trasporto hanno permesso di incrementare esponenzialmente lo spazio accessibile a ciascuno di noi, perlomeno nell'emisfero nord. [5] Questa nuova relazione con lo spazio ha condotto a una forte banalizzazione del suo uso, sulla scorta del mito di una disponibilità e di una crescita infinita, come se farne un uso parsimonioso fosse inutile. Allo stesso tempo si è creduto, ed è stato un altro miraggio, che ci si potesse procurare i materiali di costruzione in qualsiasi parte del mondo, sfruttando le differenze dei costi di estrazione e lavorazione.

In pochi decenni abbiamo dilapidato sia i materiali sia le superfici edificabili senza preoccuparci minimamente del futuro. Come lo spreco di risorse e la profusione dell'usa e getta, anche le pratiche della demolizione, dello smaltimento e dell'occupazione sfrenata del territorio sono insostenibili. Ma in passato non è sempre stato così, come mostrano gli esempi di Damasco, Ramatuelle e Ozoir-la-Ferrière.

Oggi siamo chiamati a riparare e riutilizzare invece di sostituire, ma non è un'impresa facile: in moltissimi casi, non avendo anticipato le conseguenze o addirittura per una scelta deliberata, sono stati trasformati territori e costruiti edifici che hanno creato situazioni irreversibili e forse anche irreparabili.

[5] Vedi per esempio Virilio Paul, «La vitesse de libération», Editions Galilée, Parigi 1995, «Ville panique», Editions Galilée 2003, o «Le Grand Accélérateur», Editions Galilée, Parigi 2010

ZUSAMMENFASSUNG

Geplante Obsoleszenz oder kollektive Kurzsichtigkeit?

Seit dem Ende des 19. Jahrhunderts haben der technische Fortschritt sowie die erhöhte Kapazität und gesteigerte Geschwindigkeit der Verkehrsmittel den allen zugänglichen Raum exponentiell anwachsen lassen, zumindest auf der nördlichen Halbkugel. [6] Dieses neue Verhältnis zum Raum hat zu einer starken Banalisierung seiner Nutzung geführt, da man dem Mythos unendlicher Verfügbarkeit und unendlichen Wachstums folgte und Sparen für überflüssig hielt. Man meinte sogar – ein weiterer Irrglaube –, Baumaterialien aus der ganzen Welt beziehen und dabei von den Kostenunterschieden bei ihrer Gewinnung oder Verarbeitung profitieren zu können.

So wurde innerhalb weniger Jahrzehnte sehr viel Material und Bauland vergeudet, ohne Rücksicht und Bedenken in Bezug auf die Zukunft. Ebenso unhaltbar wie der Ressourcenverschleiß und die Wegwerfmentalität ist die Praxis, abzureissen, Deponien anzulegen und hemmungslos Land zu verbrauchen. Manchmal lief es in der Vergangenheit aber auch anders, wie die Beispiele von Damaskus, Ramatuelle oder Ozoir-la-Ferrière zeigen.

Heute sind wir dazu aufgerufen, instandzusetzen und wiederzuverwenden statt zu ersetzen. Die Aufgabe ist jedoch komplex, da Gebiete oder Bauten in vielen Fällen wegen mangelnder Voraussicht oder im Gegenteil völlig bewusst so gestaltet wurden, dass irreversible oder sogar irreparable Situationen entstanden.

[6] Siehe beispielsweise Virilio Paul, «Fluchtgeschwindigkeit», Fischer, Frankfurt a. M. 1999, «Panische Stadt», Passagen, Wien 2007 oder «Der große Beschleuniger», Passagen, Wien 2012

Nagare Tokyo, ville flux

L'aménagement urbain japonais en régime perpétuel d'impermanence

RAPHAËL LANGUILLON-AUSSEL

Chercheur à l'Institut français de recherche sur le Japon à Tokyo et chercheur associé à l'Institut de Gouvernance de l'Environnement et de Développement Territorial (IGEDT) de l'Université de Genève

A rebours des villes européennes, Tokyo est dite fluide, tenant de la nature un petit quelque chose d'autonome et d'étrange. En japonais, le flux se dit *nagare* 流れ, comme le cours de l'eau. L'image donne une impression de naturalité à la façon dont s'exécute l'aménagement tokyoïte, en régime perpétuel d'impermanence. Alors qu'en Europe les villes sont le point de concours de flux qui y sédimentent de l'immobilier et des populations, Tokyo serait ainsi plutôt une ville faite flux. Sans cesse renouvelé, le patrimoine n'y est pas un fait culturel de structure, mais plutôt un phénomène récent. Comment résoudre dès lors l'opposition ontologique entre l'idée de ville et celle d'impermanence que pose l'essentialisation de *Nagare Tokyo, ville flux* par excellence?

Diversité de formes, de matières, de couleurs, de largeurs, de hauteurs. Diversité de vitesses de rotation d'un bâti hétérogène de qualité très inégale. Dans l'apparent chaos organique qu'est Tokyo, le foncier est souvent présenté comme la seule composante stable de l'aménagement, à laquelle s'oppose conceptuellement l'instabilité sismique du sol qui supporte des volumes immobiliers éphémères. D'aucuns ont cherché des lois naturelles pour expliquer l'incapacité du droit de l'urbanisme à faire de Tokyo une ville, au sens européen du terme, c'est-à-dire une accumulation stable sur le temps long d'un patrimoine matériel et immatériel régi par des lois et des règles universelles et homogènes. Ashihara propose ainsi, dans son célèbre ouvrage de 1987 *l'Ordre caché*, l'image de l'amibe urbaine pour décrire la façon dont se déploient et se rétractent en mouvements asynchrones des bâtiments devenus pour lui des tentacules. [ILL. 1]

Des intérêts politiques derrière l'impression fallacieuse de naturalité

La ville flux japonaise n'est pas une opposition culturelle à la ville stock européenne [1], mais constitue plutôt l'essentialisation fictionnelle d'une polarité à deux mouvements complémentaires en tension dans tout territoire: la sédimentation et la liquidation, c'est-à-dire le mouvement de construction et son corollaire, celui de destruction. Accumulation et désaccumulation sont toutefois nécessaires à l'évolution de la ville. Insister sur la liquidation et accorder une impression de naturalité à un régime perpétuel d'impermanence de la fabrique de la ville relève cependant d'une intention volontaire et consciente: celle d'en faire une évidence sans provoquer

de questionnement trop critique de la part des observateurs. Derrière la construction sociale d'une impermanence «naturelle», se cache en vérité la volonté de faire de l'urbanisme une fabrique à boîtes noires qui dissimule des pratiques de dépossession du droit à la ville des moins dotés en capital par des acteurs parfois peu reluisants comme les clans mafieux *yakuza*, très proches du pouvoir, et leurs homologues immobiliers, les *jiyage-ya*.

Le coût politique, psychologique, social et environnemental de la rapide rotation immobilière de la «ville flux» est ainsi particulièrement élevé. L'impermanence du bâti est le fruit d'un rapport spéculatif à l'urbain, et nécessite l'existence sur le temps long de structures humaines stables et peu visibles qui en assurent en toute discrétion la fluidité permanente. La liquidation régulière du patrimoine immobilier passe par la maîtrise non seulement de son foncier, mais aussi de sa gouvernance et de la production du droit qui en assure le cadre légal.

En un mot, les coalitions de croissance urbaine sont, au Japon, des liquidateurs de ville, et leur stabilité politique procède du contrôle d'un foncier lui aussi plutôt stable, que les politiques publiques cherchent à protéger et à rentabiliser au maximum. L'impression de naturalité de l'aménagement de la ville flux en régime d'impermanence est un effet construit par le langage, qui occulte une déconstruction urbaine intéressée et volontaire par un nombre restreint de prédateurs auxquels un rapport élitiste et précieux de la part de l'urbanisme et de l'architecture accorde un alibi narratif opportun. [ILL. 3]

Saigai 災害, Saisei 再生, Saikô 最高 – chaînons de l'impermanence entre nature et politique

Il n'y a toutefois pas que de l'économique et du politique dans l'impermanence urbaine au Japon, et affirmer le contraire risquerait de conduire à des considérations déterministes et sans doute aussi orientalisantes. Si la ville flux est le fruit d'une mise en narration fallacieuse, par le monde de l'architecture, d'un régime d'impermanence de fabrique des environnements urbains, il y a bien des causes naturelles qui permettent d'en expliquer les prémices culturelles puis politiques. J'identifie trois chaînons de causalité entre l'impermanence naturelle et sa récupération politique – les trois «sai-» de l'apocalypse tokyoïte: *saigai* (la catastrophe), *saisei* (la renaissance) et *saikô* (le meilleur, ce qui est mieux qu'avant).

En raison de la violence des aléas naturels au Japon, les catastrophes (*saigai*) y sont nombreuses et parfois particulièrement destructrices. A Tokyo, le grand séisme de 1923 avait détruit une très grande partie de la ville basse *shitamachi*, et avait donné lieu à une reconstruction des espaces centraux entre Ginza et Nihombashi selon les canons de l'urbanisme moderne européen de l'époque. Couplée au fait que le maté-

[1] Tokyo est présentée comme l'archétype de la ville du flux par opposition à la ville du stock qu'exemplifieraient le Paris haussmannien, la Barcelone de Cerda, ou encore, à plus petite échelle, le Carcassonne de Viollet le Duc.



[ILL. 1]

[ILL. 1] Centre de Tokyo, chaos urbain organique? / Il centro di Tokyo: un caos urbano organico? / Innenstadt von Tokio, ein organisches urbanes Chaos? (Photo: Raphaël Languillon, le 14 octobre 2021)

riau de construction traditionnel le plus commun du Japon, le bois, est aussi un des plus périssables et des plus vulnérables aux incendies, cette récurrence des catastrophes explique la reconstruction répétitive de morceaux entiers de ville qui jette des bases en partie «naturelles» à l'impermanence immobilière.

En raison d'une posture religieuse propre au *shintô*^[2] qui fait de la catastrophe à la fois un fléau et une opportunité^[3], la notion occidentale de risque n'existe pas au Japon, qui pense plutôt le rapport à la violence naturelle selon l'idéal de la coexistence (*kyōsei* 共生). Cette mentalité explique le passage d'un aménagement soumis au risque permanent de destruction à un régime d'impermanence «naturel» de fabrique de la ville. Au tournant du XX^{ème} siècle, on fait renaître (*saisei*) la ville littéralement de ses cendres, mais en mieux, en particulier en changeant le bois en pierre puis en béton, et en transformant les allées étroites en larges avenues.

Or, dans les années 1980, la néo-libéralisation de la ville et sa financiarisation donnent lieu à un détournement de la notion de renaissance-*saisei*: d'une approche cultu(r)elle, cette dernière bascule dans une approche économique de maximisation de la rente foncière. Pour ce faire, deux options sont alors possibles: soit en construisant plus haut sur chaque parcelle, soit en y construisant plus souvent. Poursuivant cette perspective, la bulle financière du tournant des années 1990 a multiplié les actifs immobiliers de piètre qualité au cycle de vie raccourci.

Une seconde mutation est par la suite apportée à la notion de *saisei* avec, en 2002, la loi de renaissance urbaine qui vise un basculement qualitatif de l'immobilier, pour améliorer la qualité du bâti et rompre avec l'urbanisme de bulle. *Saisei* devient alors *saikō*, c'est-à-dire «mieux» qu'avant; non pas le mieux du passage à la modernité, mais celui du passage à la modernisation de l'existant, donc à sa destruction et sa reconstruction «en mieux». *Saiko no machi* (la meilleure des villes) entre au même moment dans la rhétorique de la compétition internationale des grandes métropoles, justification par excellence des années 2000 pour liquider l'ancien à moindre frais politiques.

Ce qui reste quand tout change...

Nagare Tokyo, ville flux, n'a pas particulièrement ralenti dans les années récentes. Deux décennies d'intense renaissance urbaine dynamisée par l'horizon prometteur des Jeux olympiques de 2020 ont intensément renouvelé d'abord les centres, puis les périphéries résidentielles de Tokyo. La structure foncière du sol, réputée stable depuis la fondation de la

[2] Le *shintô* est une religion animiste propre au Japon.

[3] Le volcanisme assure ainsi les sources chaudes des *onsen* et la fertilité du sol. Les typhons apportent de l'eau pour le riz en automne. Et les séismes permettent de libérer un foncier investi par les aménageurs et leur rêve perpétuel de *tabula rasa*.



[ILL. 3] De la ville des flux à la ville flux: shinkansen, jardin Hamarykyu et front de mer verticalisé / Dalla città dei flussi alla città flusso: lo shinkansen, il parco Hamarykyu e il lungomare verticalizzato / Von der Stadt der Flüsse zur Stadt im Fluss: Shinkansen, Hamarykyu-Park und vertikalisierte Uferpromenade (Photo: Raphaël Languillon, le 19 octobre 2021)



[ILL. 3]



[ILL. 2]

[ILL. 2] Temple Zojo-ji et rénovation de la ville basse en super blocs à Hamamatsuchô (arrière-plan) / Il tempio Zojo-ji e la trasformazione della città bassa in superblocchi a Hamamatsuchô (sullo sfondo) / Der Tempel Zojo-ji und die Verwandlung niedriger Häuser in Riesenblöcke in Hamamatsuchô (Hintergrund) (Photo: Raphaël Languillon, le 19 septembre 2021)

ville au 16^{ème} siècle, a connu de lourdes modifications à la suite de nombreuses opérations de remembrement des années 2000 et 2010. Que restera-t-il du Tokyo des siècles passés dans les prochaines décennies, si la restructuration en super blocs efface jusqu'aux traces de leurs structures foncières? Si la trame urbaine, ses paysages et ses dynamiques nous renseignent sur la nature des régimes politiques qui en assurent le cadre légal et président à la gouvernance de la ville, la transformation du foncier indique-t-elle que les structures sociales qui en assuraient la stabilité connaissent à leur tour une rupture d'équilibre? Si tel est le cas, au détriment de qui se jouent les nouveaux rapports de pouvoir à l'œuvre dans les boîtes noires de l'aménagement tokyoïte? [ILL. 2]

BIBLIOGRAPHIE

- Ashihara Y., 1998, *L'ordre caché. Tokyo, La Ville Du XXI^e Siècle*, Paris, Hazan, 111 p.
- Augendre M., 2012, *Un modèle géographique de la catastrophe*, Ebisu, 47, pp. 27–38.
- Berque A., 1993, *Du geste la cité. Formes urbaines et lien social au Japon*, Paris, Gallimard, 247 p.
- Bourdier M. et Pelletier P., 1991, *L'archipel accaparé. La question foncière au Japon*, Paris, Éditions de l'École des Hautes Études en Sciences Sociales, 310 p.
- Languillon R., 2018, *De la renaissance urbaine des années 2000 aux Jeux Olympiques de 2020: retour sur vingt ans d'intense spatial fix à Tokyo*, Ebisu, n°55, pp. 25–58.
- Molotch H., 1976, *The City as a Growth Machine: Toward a Political Economy of Place*, *American Journal of Sociology*, 82–2, pp. 309–332.

RIASSUNTO

Nagare Tokyo, la città flusso. La pianificazione urbana giapponese perpetuamente impermanente

A Tokyo, il patrimonio immobiliare è culturalmente più instabile di quello fondiario e le costruzioni evolvono molto più in fretta che in Europa. Tuttavia, la «città flusso» è tale non tanto per ragioni culturali, quanto per motivi economici e politici. Tokyo incarna il trionfo di un'urbanistica neoliberale, ultimo stadio di una flessibilizzazione dei volumi e di un funzionamento in *plug & play* della realtà urbana il cui apice è stato raggiunto durante la bolla finanziaria all'inizio degli anni Novanta. A questo si aggiunge la pressione esercitata da determinati gruppi, per cui anche l'impressione di una città naturalmente costruita in base al principio di precarietà è in realtà un costruito sociale dovuto a interessi politici, talvolta al limite del predatorio.

ZUSAMMENFASSUNG

Nagare Tokio, Stadt im Fluss – Japanische Stadtplanung im Regime anhaltender Unbeständigkeit

Immobilien sind in Tokio kulturell instabiler als Grundeigentum, und die Bebauung entwickelt sich schneller als in Europa. Die Gründe für die «Stadt im Fluss» sind aber weniger kultureller als vielmehr wirtschaftlicher und politischer Natur: Tokio verkörpert den Siegeszug des neoliberalen Städtebaus, die höchste Stufe einer Flexibilisierung der Bauten und einer Funktionsweise des Städtebaus nach dem Prinzip *plug & play*, wobei der Höhepunkt im Zuge der Finanzblase in den frühen 1990er-Jahren erreicht wurde. Dazu kommt der Druck, den bestimmte Interessensgruppen ausüben. Die vermeintliche Natürlichkeit einer im Regime der Unbeständigkeit erbauten Stadt ist in Wirklichkeit also ein soziales Konstrukt, hinter dem politische und manchmal an Raub grenzende Interessen stecken.

Sostituzione e riutilizzo degli edifici

L'interpretazione del tema del riuso

MARIO BOTTA

Architetto

Intervista realizzata da
Raffaella Arnaboldi,
redazione di COLLAGE



[ILL. 1]

[ILL. 1] Banca Nazionale di Grecia,
Atene (1998–2001)
(Foto: Pino Musi)

L'obsolescenza degli usi degli edifici si può spiegare con ragioni di natura sia economica (per esempio la cessazione di un'attività) che socioculturale (per esempio la diminuzione del numero di persone per nucleo familiare o la riduzione dell'indice di motorizzazione). Con questa intervista all'architetto ticinese Mario Botta abbiamo voluto conoscere la sua opinione sulla capacità di risposta dei progetti architettonici, in termini di flessibilità e riconversione, a questi cambiamenti. Questo porta inevitabilmente a chinarsi anche sulla «durevolezza», intesa come capacità di perdurare nel tempo, del paesaggio urbano.

COLLAGE (C): Secondo lei è corretto asserire che la società capitalista provoca un continuo rinnovo degli edifici?

MARIO BOTTA (MB): Credo che il rinnovo sia legato alla vita stessa degli edifici. Ogni edificio risponde a delle richieste tecnico

funzionali molto diverse tra di loro e che variano nel tempo. La forza degli edifici è legata a questa loro capacità di adattarsi alla società, alla tecnica e alla durata dei materiali. È chiaro che l'architettura attuale si configura fragile come la cultura che la esprime. Da questo punto di vista, gli edifici che invecchiano fanno parte della storia, della cultura europea della città. La forza della città europea risiede nella sua stratificazione storica, il suo essere attuale nelle diverse condizioni sociali e nel tempo e alle diverse latitudini. La ragione dell'atto architettonico è che all'inizio acquisisce pretesto dalla funzione per rispondere a una domanda, successivamente gli edifici invecchiano e si adattano al variare della cultura del proprio tempo.

La forza iconica e la forza spaziale di un edificio deve saper accogliere le funzioni d'uso che variano nel tempo.

Un esempio straordinario di questa variazione è il Pantheon che, con il suo foro zenitale sulla cupola, ha assunto funzioni diverse nel corso della storia – da tomba di Adriano, a chiesa, a mercato, a funzioni multiple – ma la sua vera identità e la sua forza spaziale sono date dalla capacità di esistere al di là delle funzioni stesse.

C: In che misura il capitalismo spinge al rinnovo del parco immobiliare nei contesti urbani e ne influenza quindi l'urbanistica del luogo e la qualità della costruzione degli edifici?

MB: La cultura del contemporaneo, e quindi del ruolo del capitale che domina la vita dell'uomo, accelera il processo di rinnovo, perché è parte strutturale della società dei consumi. Oggi il consumo è un diktat ancorato nel vivere comune, nei rapporti sociali ed economici e perfino nei rapporti culturali.

Il consumo, anche del costruito, con il neoliberalismo ha assunto un'accelerazione precedentemente sconosciuta.

La mia generazione, che ha iniziato a lavorare agli inizi degli anni 60', al momento della ricostruzione post bellica nell'Europa, può misurare i tempi di crescita e i tempi di obsolescenza che hanno subito gli edifici. Ora capita di costruire, o di dover sostituire edifici con una vita di pochi decenni, cosa impensabile in passato, quando i tempi e la durata di vita degli edifici si misuravano in secoli. L'accelerazione di tipo sociale ed economico dei tempi contemporanei è stata indubbiamente determinante in questo processo. Apparentemente queste trasformazioni sembrerebbero legate solo a ragioni di tipo tecnico – funzionale, tra cui l'obsolescenza dei materiali o il cambiamento delle funzioni. In realtà, queste dinamiche sono anche legate al cambiamento straordinariamente rapido del tessuto urbano: cambiando il modello d'uso cambia il modello di fruizione della città, e soprattutto il significato di un territorio di memoria, che è il valore intrinseco della città europea.



[ILL. 2] Casinò, Campione d'Italia (1990–2006) (Foto: Enrico Cano)

C: Cos'è oggi secondo lei un «buon» progetto architettonico in termini di durata di vita dell'edificio? Un edificio che dura per secoli, o un progetto che è in grado di rinnovarsi e adattarsi ai cambiamenti?

MB: Le due condizioni andrebbero collegate: la durata della tipologia e dei materiali – che assicura un valore abitativo – e l'adattabilità che permette di rispondere a destinazioni d'uso diverse nel tempo. Questo comporta tuttavia il rischio di dimenticare il valore della memoria.

Nelle condizioni attuali diventa sempre più importante il valore della durata e quindi il valore di un passato che ci appartiene.

Quando viaggiamo nella città europea siamo attratti non tanto dalle funzioni, quanto dai valori che ritroviamo in essa, testimonianze di una cultura ancestrale nella quale ci riconosciamo: troviamo nei segni degli edifici l'identità della storia dell'umanità. Questo è il grande valore dei centri storici come Venezia, Treviso, Verona, Napoli... che soddisfano il nostro bisogno di riconoscere e identificare realtà differenti con le quali condividiamo un patrimonio storico-culturale affine. Lo si osserva anche nel gran numero di turisti che, in maniera più o meno consapevole, dimostrano questo bisogno intrinseco della vecchia Europa. Troviamo proprio nella stratificazione storica, nella permanenza, la ragione del nostro essere oggi uomini sulla terra; il valore di essere parte di una storia che ha modellato il nostro spirito.

C: Il progetto architettonico è l'espressione di una risposta in un preciso luogo a bisogni specifici pensati per lo più per durare nel tempo. Cosa accade quando fattori economici e sociali determinano la cessazione delle attività che risiedono nell'opera architettonica per le quali era stata pensata?

MB: Gli edifici, anzi gli spazi di relazione che gli edifici determinano con la loro presenza nella città o nel paesaggio, sono le forme stesse del nostro tempo. Gli edifici sono l'espressione formale della nostra storia e terminata la funzione per la quale sono stati creati, restano come patrimonio. Noi continuiamo a



[ILL. 3]

[ILL. 3] Chiesa di San Rocco,
Sambuceto, Italia (2006–in corso)
(Foto: Enrico Cano)

vivere e dobbiamo costruire anche sul costruito. Il riuso sarà l'urbanistica del futuro perché permetterà di riutilizzare gli edifici, o più in generale, gli spazi che già sono stati modellati dall'uomo e che già sono stati privati di una condizione naturale per essere elementi e spazi di vita in un mondo connotato da un artificio continuo. Vivere il proprio tempo in spazi modellati già da altri uomini è una costante della vita di ogni giorno.

C: Di attualità è il caso della chiusura del Casinò di Campione d'Italia, un suo progetto di grandi dimensioni con il quale ha costruito non solo un edificio a fini «commerciali» ma anche il simbolo della città stessa. Un progetto di tale portata ha la forza e si presterebbe a rinascere come nuova centralità del Comune?

MB: È difficile garantire la flessibilità d'uso di un edificio con una funzione così distintiva.

Sono gli edifici maggiormente istituzionali che durano nel tempo; si pensi in particolare alla chiesa, al teatro, ai musei, dove la connotazione funzionale ha una costante nel tempo.

Nel caso specifico, la casa da gioco nasceva come immagine della cittadina di Campione: una volta scomparso il casinò, è scomparsa anche l'identità civile del paese. Vi è stato forse un errore di valutazione iniziale che ha spinto a richiedere spazi più ampi, illudendosi che il casinò potesse continuare ad essere l'unico traino per la vita della città.

Questo ha portato a una connotazione iconica forte, che rispondeva a quanto auspicato dalla Città. La crisi epocale che stiamo vivendo – non solo del gioco d'azzardo, ma sociale e ambientale – ci porta a pagare una lacerazione del rapporto tra il manufatto dell'uomo e il paesaggio. Il casinò è un emblema che mi auguro sappia rinascere sotto nuove spoglie, e quindi perdurare nel tempo, per essere ancora la «fabbrica» che, nei momenti di gloria, è stata il motore economico e sociale della città.

C: Quale è oggi il rapporto tra la durata degli edifici e l'utilizzo dei materiali che vengono impiegati?

MB: Un buon progetto, per sua natura, deve avere una lunga vita, al di là della funzione che l'ha inizialmente determinato. Questo è l'insegnamento di tutta l'architettura pubblica che troviamo nella vecchia Europa. Ci sono teatri caduti in disgrazia e che poi sono rinati con funzioni diverse. L'opera di architettura ha sempre avuto il pregio di durare oltre la vita dell'architetto. Purtroppo, oggi, molti nuovi materiali invecchiano male tanto che spesso la vita dell'edificio viene a corrispondere (e talvolta addirittura meno) con quella del suo autore. Ciò genera nuovi interrogativi, perché in passato era naturale che un edificio sopravvivesse alla cultura e alla generazione che l'aveva realizzato. Se a questo quadro si aggiungono i nuovi drammatici problemi ambientali, che richiedono un uso sempre più parsimonioso delle risorse, nasce la necessità di un'architettura per la quale il riuso rappresenta una straordinaria possibilità.



[ILL. 4]

[ILL. 4] Edificio Ransila 1,
Lugano, Svizzera (1981–1985)
(Foto: Alberto Flammer)

Come riutilizzare questi edifici da un punto di vista tecnico perché cambia l'utilizzo dei materiali, la sensibilità, il rapporto ecologico di durata, di risposta ai problemi energetici, ma cambia soprattutto l'uso e i significati che si danno all'opera.

Nella nostra generazione si è assistito a un cambiamento radicale. Come detto, queste trasformazioni ci sono sempre state, ma in maniera più lenta. Oggi la nostra produzione, che è riflesso di una società fragile e debole, vive alla giornata; deve quindi ritrovare nuovi significati per le nuove generazioni. Questo emerge non tanto negli edifici quanto negli spazi che questi generano, ovvero nelle città. In particolare, nelle frange periferiche tali spazi hanno un'obsolescenza rapidissima: nel giro di pochi decenni sono già spazi residui, reperti di una cultura che non appartiene più al nostro tempo. L'urbanistica del futuro sarà caratterizzata, anche per ragioni economiche, da un continuo riuso.



[ILL. 5] Mario Botta
(Foto: Suzanne Schwiertz)

RÉSUMÉ

Remplacement et réutilisation des bâtiments – l'interprétation de la réutilisation

L'architecte Mario Botta livre son point de vue sur la capacité, en termes de flexibilité et de reconversion, des projets architecturaux actuels à répondre aux facteurs économiques et socioculturels. Selon lui, le renouvellement des bâtiments est conditionné par leur capacité à s'adapter à la société, à la technique et à la durée de vie des matériaux. La véritable force d'un édifice réside en effet dans sa capacité à transcender ses fonctions, lesquelles peuvent changer au fil du temps.

La consommation est aujourd'hui omniprésente dans le vivre-ensemble, dans les rapports sociaux, économiques, voire culturels, et cela se traduit également dans le bâti. Ce phénomène connaît aujourd'hui une accélération inédite.

Il ne faut pas oublier la valeur mémorielle des bâtiments. Ces constructions, une fois que l'usage pour lesquelles elles ont été érigées n'a plus cours, subsistent comme objet patrimonial soumis à un constant réusage. Ce sont principalement les édifices institutionnels qui durent dans le temps (églises, théâtres, musées), car dans leur cas, la connotation fonctionnelle s'inscrit dans la durée.

Le casino de Campione est quant à lui né de la volonté de la commune de Campione de se forger une image: si le casino disparaît, elle perd son identité civile.

ZUSAMMENFASSUNG

Ersatz und Neunutzung von Gebäuden – Ein Blick auf das Thema der Umnutzung

Der Tessiner Architekt Mario Botta äussert sich dazu, wie aktuelle Architekturprojekte auf wirtschaftliche und soziokulturelle Faktoren reagieren können, wenn es um Flexibilität und Umnutzung geht.

Ob Gebäude erneuert werden, hängt seiner Ansicht nach von der Lebensdauer der Materialien ab und von ihrer Fähigkeit, sich an die Gesellschaft und Technik anzupassen. Die wahre Kraft eines Gebäudes liegt in seiner Fähigkeit, auch jenseits seiner Funktionen zu existieren, da diese sich im Laufe der Jahre verändern können.

Konsum ist heute ein fester Bestandteil des gemeinsamen Lebens, der sozialen, wirtschaftlichen und sogar kulturellen Beziehungen, und das spiegelt sich auch im Bauen wider. Dieses Phänomen beschleunigt sich nun in einem noch nie dagewesenen Ausmass.

Nicht vergessen werden darf die Bedeutung des Gedächtnisses von Gebäuden. Wenn diese nicht mehr ihrem ursprünglichen Zweck dienen, bleiben sie als Erbe bestehen und werden immer wieder umgenutzt. Langlebig sind meist institutionelle Gebäude (Kirchen, Theater, Museen) mit einer konstanten Funktion.

Im Fall des Casinos von Campione war die Idee, dass das Gebäude für den Ort stehen soll: Verschwindet das Casino, verschwindet auch die bauliche Identität von Campione.

Durabilité et résilience: la matière

MARLÈNE LEROUX,
FRANCIS JACQUIER

Associés, Atelier Archiplein,
Architectes Urbanistes EPF

Sans militantisme ni culpabilisation, il est urgent d'explorer des pistes alternatives pour des constructions durables. Dès lors, l'habileté d'un objet à résister au temps découle avant tout de sa capacité à procurer de l'émotion. Celle ressentie à l'égard d'un édifice en pierre, qu'il s'agisse d'un appareillage en pierres de champs ou d'assises en pierre de taille, est instantanée.

Edifier s'inscrit irrémédiablement dans le temps long

L'acte de bâtir induit de répondre aujourd'hui par un objet qui sera exposé au temps long et évalué à travers le prisme de faits sociaux encore inconnus. Il est certain que le temps de l'architecture ne pourra jamais être celui d'un seul usage: l'un dure, l'autre mue et c'est tant mieux. Dès lors, comment construire des édifices qui éveillent suffisamment les sens, procurent assez d'émotions et appellent à une culture commune pour traverser les époques? Le Pavillon Sicli à Genève en est l'illustration. Hier, construit pour un usage industriel, cette fine coque de béton est désormais dédiée à la culture du bâti. Trop lumineux pour des expositions, trop difficile à chauffer pour des conférences, trop grand pour des événements restreints, le Pavillon Sicli accueille pourtant régulièrement des expositions, manifestations, conférences. Les usages s'adaptent quand l'édifice séduit.

L'adaptation d'un édifice à de nouvelles fonctions est un phénomène historique et répandu. Aujourd'hui, la pérennité d'un édifice est d'autant plus souhaitable qu'un consensus commun s'esquisse autour de la nécessité de l'économie des ressources telles que la matière première, le sol et l'énergie. Notons que, à ce jour, un édifice éphémère n'existe pas: le sol qu'il occupe est irrémédiablement impacté et les matériaux qui le composent sont encore difficilement réutilisables alors que l'énergie embarquée des ressources sollicitées est non-négligeable. En effet, les matériaux industriels, même ultra performants, sont dépendants de l'énergie fossile, tandis que les matériaux naturels découlent d'une temporalité qui, malgré nos efforts d'abstraction, dépassent notre compréhension – qu'il s'agisse du temps nécessaire au renouvellement d'une exploitation forestière ou celui du temps géologique d'une carrière. En écho à ce constat, un bâtiment devrait être construit pour toujours, presque indépendamment de sa fonction première. Il devrait pouvoir résister au temps et se soumettre aux évolutions nécessaires ou encore se laisser dépecer au bénéfice de nouvelles constructions. Nous pourrions évoquer ici la longue histoire de l'abbatiale de Cluny, qui durant près de quatre cents ans fût le plus grand édifice d'Europe, et qui, dès la Révolution française, tel un gigantesque réservoir de pierres taillées, fût démantelé au bénéfice des maisons et fermes de la région.

[ILL. 1] Immeubles en pierre massive (en chantier), Plan-les-Ouates / Edifici in pietra massiccia (in costruzione), Plan-les-Ouates / Gebäude aus Massivstein (Bauphase), Plan-les-Ouates (Photo: Leo Fabrizio)





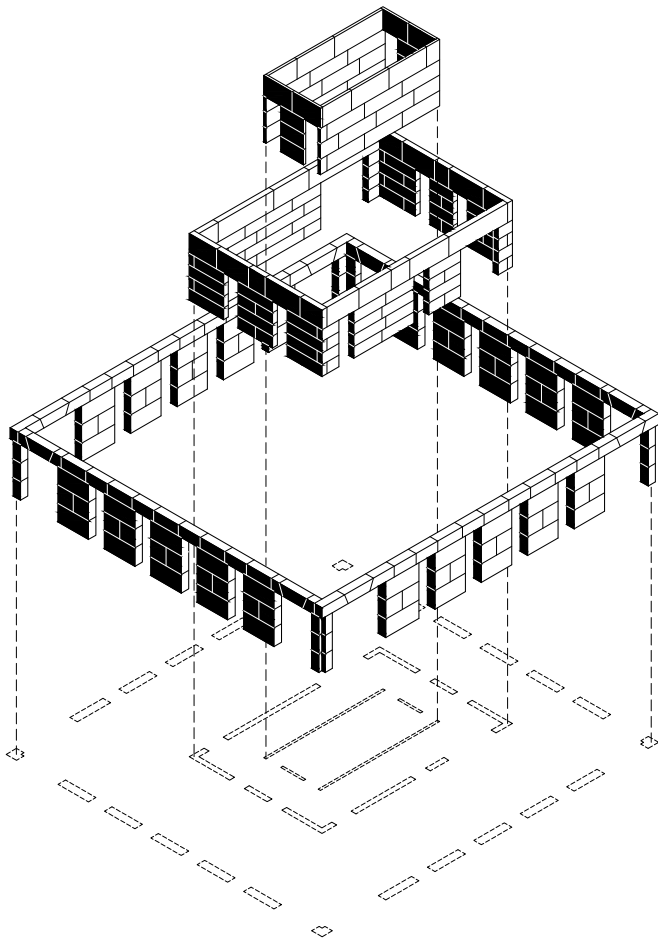
[ILL. 2]

[ILL. 2] Vue sur loggias /
Veduta sui loggiati /
Blick auf eine Loggia
(Photo: Leo Fabrizio, mobilier:
Dimanche, jour de design)



[ILL. 3]

[ILL. 3] Distribution verticale, pierre laissée brute de sciage /
Distribuzione verticale, la pietra è lasciata grezza /
Vertikale Verteilung, der Stein wurde sägerau belassen
(Photo: Leo Fabrizio)



[ILL. 4] Axonométrie constructive: trois couronnes en pierre massive /
 Assonometria costruttiva: tre corone di pietra massiccia /
 Axonometrie: Drei Mauerringe aus Massivstein
 (Source: atelier archiplein, en association avec Perraudin architectes)

La pierre comme protagoniste

«Les monuments du passé résistent au temps, traversent les siècles, même après la perte de leur fonction et après que leur raison d'être a été modifiée, transformée, ou même oubliée (...). Dans ce vaste et profond dépôt de présences, si typique et récurrent dans les villes européennes et méditerranéennes, la pierre est protagoniste. Elle est tellement présente et répandue qu'elle devient presque synonyme d'architecture». [1]

On ne saurait que souscrire aux propos de Luca Ortelli. La pierre est encore synonyme d'architecture, dès lors que l'on continue à inaugurer la «première pierre» à l'ouverture d'un chantier. Cela fait pourtant près d'une cinquantaine d'années que l'on n'emploie plus de pierre massive dans la production ordinaire, comme pouvaient être conçus les fermes en pierre des champs ou des immeubles de logements. Les dernières opérations d'envergure s'arrêtent dans les années 60 avec, pour les plus documentées, les quartiers de logements en pierres massives conçus par l'architecte Fernand Pouillon, dont ceux de Paris, Aix-en-Provence ou Alger sont les plus beaux vestiges.

Aujourd'hui, sans militantisme ni culpabilisation, il est urgent d'explorer des pistes alternatives pour des constructions durables en considérant les aspects historiques, géographiques et culturels, mais aussi énergétiques et environnementaux. Pour ce faire, nous proposons une démarche *culturaliste lowtech*, renouant avec les meilleurs exemples d'une architecture utilisant des matériaux naturels, tels que la pierre massive, par l'association savante des apports valables de l'histoire et les performances de technologies appropriées, c'est-à-dire répondant aux besoins essentiels avec un haut niveau de fiabilité. Cette entreprise ne peut être développée sans une réflexion sur les conditions cadres indispensables à une production alternative. Il est nécessaire de laisser l'espace suffisant pour démontrer son efficacité, malgré la distance prise avec les codes plus rassurants du système industriel. A l'instar de l'actuel renouveau du recours à la pierre massive dans certaines opérations en France, notre objectif est de prouver la pertinence économique, constructive et écologique de logements en pierre massive dans le contexte suisse.

Quatre immeubles de logements en pierre massive

Nous prenons appui sur une opération de soixante-huit logements toutes catégories (sociaux, loyer libre et accession) pour la commune de Plan-les-Ouates (GE), dans le quartier des Sciers [ILL. 1]. Issus d'un concours SIA 142, les quatre immeubles devaient occuper de profondes emprises au sol (21 m) avec des régimes de mitoyenneté entre deux bâtiments. Intégralement constitués de blocs de pierre massive, les édifices ne comportent aucun élément porteur vertical en béton. Dans les communs comme dans les appartements, les couronnes porteuses sont laissées brutes. L'appareillage des murs composé de quatre blocs de 190 × 80 cm, laissé brut de sciage, impose son format, suggère les gestes de la mise en œuvre, révèle les traces de la scie et surtout, dévoile les différentes forces millénaires qui l'ont constitué [ILL. 3].

Au-delà des choix de systèmes constructifs et de matériaux employés, la question de la propagation de la lumière au cœur des logements est fondamentale. Légèrement décentrées, les couronnes intérieures se rapprochent vers le centre, maximisant les surfaces proches des clairs de vitrages. D'apparence très rigoureuse, cette composi-

[1] Luca Ortelli (EPFL),
<https://www.epflpress.org/produit/890/9782889152339/matieres-14>

tion structurelle permet de libérer de toute structure porteuse les aménagements intérieurs des appartements [ILL.4]. Les espaces servants s'enroulent autour de la couronne intérieure, ils accueillent les entrées des appartements et salles d'eau. En périphérie, une bande d'espaces servis, d'environ 5 m de large, contient les séjours et les chambres lorsqu'elle n'est pas interrompue par des loggias d'angles, véritables pièces à vivre à la belle saison [ILL.2]. Le dispositif typologique propose des chambres en relation directe avec les séjours et permet une certaine diversité des usages. Ces chambres peuvent se transformer en bureau ou devenir l'extension du séjour.

Immanquablement, le recours à la pierre massive invite à une modestie formelle, une rationalité dans les résolutions constructives et une intégration des divers dispositifs techniques au service d'une architecture cohérente. Nous avons privilégié les solutions passives, comme la compacité des bâtiments, la cohérence des percements afin de garantir un juste équilibre entre ouverture visuelle, risque de surchauffe en été et confort l'hiver. La sobriété des façades présente des éléments de modénature qui répondent à une nécessité technique, comme, par exemple, la corniche qui rejette l'eau de ruissellement loin des façades et souligne, par l'ombre portée, les étages ou encore la gestion du retournement de la façade par un angle rentrant.

Ici, nous pourrions développer les versants techniques de l'ouvrage, nous intéresser aux processus d'extraction de la pierre, à la cadence de pose ou encore aux stratégies explorées pour résoudre les contraintes sismiques. Nous pourrions aussi nous arrêter, quelques instants, sur les questions de réduction d'énergies embarquées comme démontré dans l'étude de Guillaume Habert [2] (ETHZ). Celle-ci confirme entre autres que comparé aux édifices issus de l'industrialisation, un bâtiment en pierre massive présente, sur soixante années d'usage et d'entretien, un bilan carbone extrêmement bas. Mais, l'enjeu du recours aux matériaux naturels dans les constructions contemporaines est bien plus vaste que les questions d'ordre technique, économique et même environnemental.

Dès lors, la résistance d'un objet au temps, son habileté à résister aux évolutions des usages découle avant tout de sa capacité à séduire sans être parfaitement adapté à une destination ad hoc. Il entraîne l'utilisateur vers une dimension plus culturelle et songeuse qu'utilitaire et pratico-pratique. Ainsi persuadé de la valeur intrinsèque du lieu, l'utilisateur saura s'adapter et réévaluer les règles d'un usage générique au bénéfice du bien-être offert par un lieu particulier. Ou encore, l'utilisateur toujours, interviendra sur l'édifice afin de trouver un point de convergence entre usages contemporains et substance bâtie. L'émotion ressentie à l'égard d'un édifice en pierre, qu'il s'agisse d'un appareillage en pierres de champs ou d'assises en pierre de taille, est instantanée. On évalue la rugosité au toucher, les irrégularités à la lumière rasante, ou l'on recherche tantôt la fraîcheur, tantôt la chaleur qui rayonne et s'échappe de la massivité de la matière. Au cours des visites des immeubles en pierre massive à Plan-les-Ouates, il n'est pas rare que l'on surprenne un visiteur en train d'effleurer l'un des 10'000 blocs de pierre du bout des doigts ou s'étonner de la fraîcheur des façades malgré des températures extérieures élevées. C'est à travers l'émotion procurée qu'il est pertinent de s'intéresser au potentiel de la construction en pierre massive comme l'une des réponses convaincantes à la pérennité d'un édifice.

[2] G. Habert, EPFZ, *The hidden value of stone: Life cycle assessment of the construction and refurbishment of a 60-year-old residential stone building*, 2016

RIASSUNTO

Sostenibilità e resilienza: la materia

La resistenza di un oggetto nel tempo, e la sua capacità di resistere ai cambiamenti di utilizzo, dipende innanzitutto da quanto riesce a sedurre anche senza essere perfettamente adattato a una destinazione specifica. Proponiamo un approccio culturalista *low-tech* che riprende le migliori esperienze di architettura basata sull'impiego di materiali naturali come la pietra massiccia. L'esempio è quello di un complesso di 68 appartamenti di varie categorie (alloggi sociali, pigione libera, accesso alla proprietà) nel Comune di Plan-les-Ouates (GE), interamente costruito con blocchi di pietra. Nessun elemento portante verticale degli stabili è in calcestruzzo. La struttura dei muri – quattro blocchi da 190 × 80 cm, la cui superficie è lasciata grezza – impone il suo formato, rivela i gesti del lavoro di costruzione, fa trasparire il passaggio della fresa e soprattutto rievoca le forze millenarie che hanno formato il minerale. La rugosità viene percepita al tatto, la luce radente espone le irregolarità e la densità della materia emana ora frescura ora calore. I visitatori del cantiere non di rado cedono alla tentazione di sfiorare con le dita uno dei 10'000 blocchi di pietra. L'emozione che provoca la muratura in sasso è ciò che la rende interessante come soluzione convincente per edifici con una lunga durata di vita.

ZUSAMMENFASSUNG

Nachhaltigkeit und Resilienz: die Bedeutung des Werkstoffs

Die Lebensdauer eines Objekts, sein Vermögen, Nutzungsentwicklungen zu überstehen, hängt vor allem davon ab, wie sehr es auch dann zu verführen vermag, wenn es nicht perfekt an einen bestimmten Zweck angepasst ist. Wir schlagen einen *kulturalistischen Lowtech*-Ansatz vor, der an die besten Beispiele einer auf natürlichen Materialien wie Massivstein basierenden Architektur anknüpft. Als Beispiel nehmen wir eine Anlage von 68 Wohneinheiten aller Kategorien (Sozialwohnungen, freitragende Mietwohnungen und Wohneigentum), die in Plan-les-Ouates (GE) ganz aus Natursteinblöcken erbaut wurde, ohne vertikale Trägerelemente aus Beton.

Die Wandstruktur aus jeweils vier sägerau belassenen Blöcken à 190 × 80 cm gibt das Format vor, ermöglicht Rückschlüsse auf den Bauprozess, verfügt über sichtbare Sägespuren und bringt vor allem die verschiedenen jahrtausendalten Kräfte ans Licht, die den Stein gestaltet haben. Man kann mit der Hand die Unebenheiten befühlen, bei Streiflicht die Unregelmässigkeiten sehen und sich von dem massiven Material kühlen oder wärmen lassen. Bei Besichtigungen sehen wir immer wieder, wie Besucherinnen und Besucher einen der 10'000 Steinblöcke antippen. Die Emotionen, die Massivstein auslöst, machen dieses Material zu einer überzeugenden Lösung für dauerhafte Gebäude.

Aménagements temporaires, une chance pour les villes de ne pas se tromper

LAURENT ESSIG

Architecte-paysagiste HES
et urbaniste FSU, associé gérant
de l'agence belandscape



[ILL. 1]

[ILL. 1] Sion. Sur la couverture de la tranchée couverte du cours Roger Bonvin, une fontaine ludique rafraîchit les chaudes journées d'été. / Sion. Sulla copertura del tratto interrato di Corso Roger Bonvin, una simpatica fontana consente di giocare e rinfrescarsi nelle calde giornate estive. / Sion. An heißen Tagen sorgt ein verspielter Brunnen auf dem gedeckten Abschnitt des Cours Roger Bonvin für Erfrischung. (Photo: belandscape)

Les aménagements temporaires offrent des lieux de vie de plus en plus recherchés, en parfaite résonance avec les besoins réels et actuels des citoyens-usagers. Rapides, bon marché et sans travaux lourds, ils apprivoisent de plus en plus nos espaces publics en manque d'âme ou de consensus, offrant des territoires d'expériences uniques et fédérateurs, ce dans l'esprit d'une durée de vie limitée dans le temps et de réversibilité jusqu'à leur obsolescence.

Il n'est pas rare d'entendre: «Ce projet de place? Depuis trente ans qu'on en parle et toujours rien n'est fait». Trop souvent de nombreux projets ne voient pas le jour faute de soutien politique, de moyen financier ou d'acceptation de la population. Pourquoi? Car souvent les études et les procédures sont très longues et à force d'avoir peur de se tromper, on finit par ne rien faire. Aujourd'hui, construire pour les cinquante ans à venir semble de plus en plus difficile tant la ville est en perpétuelle mutation. Les habitudes et les attentes évoluent: les besoins de rencontre et de partage avec ses voisins, travailler

sur une terrasse ou sous un arbre grâce aux nouvelles technologies, regarder un film sur son smartphone, cultiver ses propres légumes sont autant de changements venant chambouler l'usage de nos espaces publics urbains. S'ajoute à cela une densification de plus en plus intense qui rend toujours plus indispensable la présence d'espaces publics diversifiés, libres et ouverts, à l'intérieur de nos villes.

Notre vie quotidienne se dilue de plus en plus entre le travail, la vie privée et les loisirs et les différents espaces qui leurs sont dédiés. Les séparations fonctionnelles et spatiales devenant plus floues, les espaces disponibles extérieurs ou intérieurs sont mis sous pression pour répondre à toutes ces nouvelles demandes.

Le rôle de l'architecte, de l'urbaniste ou du paysagiste évolue aussi pour suivre cette transformation des comportements. Les approches patrimoniales et architecturales ne garantissent plus à elles seules le succès et la viabilité des lieux de vies. Si ces regards centrés sur les aspects techniques et esthétiques sont toujours pertinents, ils doivent être complétés par des approches relevant également des sciences humaines.

La complexité de trouver un programme d'usages adapté et attractif

Créer le vide pour que «tout le monde se l'approprie»: cet argumentaire de substitution très en vogue ces dernières décennies en l'absence d'une véritable connaissance approfondie des usages spécifiques liée au programme, ne fonctionne plus dans de nombreuses situations, à l'exception d'espaces publics stratégiques à forte potentialité d'échanges ou événementiels (marché hebdomadaire, festival, animations, etc.). De très nombreux espaces de proximité demeurent, eux, vides, sans vie, sans âme.

L'aménagement temporaire est une nouvelle opportunité et une nouvelle pratique pour appréhender autrement l'aménagement des villes. Il a un intérêt croissant auprès des pouvoirs publics, des médias et de la population. Assimilés au départ à des aménagements plutôt événementiels, ils ont petit à petit reçu un intérêt grandissant pour tester de nouveaux modes d'appropriation quotidienne des espaces publics.

En effet, ces aménagements offrent un formidable laboratoire de vie et d'usages à ciel ouvert. Les premiers terrains d'expériences ont pris vie souvent dans des lieux difficiles et ingrats, laissés en «jachère urbaine» suite à des tentatives classiques d'aménagement sans lendemain, souvent par manque de consensus ou à cause de moyens disproportionnés à engager, en temps, en moyens financiers ou en mesures d'accompagnement.

Cette approche privilégie un processus de prototypage et de test au format 1/1 «avec les pieds et les mains». Elle propose d'expérimenter une hypothèse d'aménagement et offre un formidable potentiel pour mieux préciser les réels besoins spécifiques des usagers et leurs localisations idéales. Ces aménagements, s'ils sont conçus de manière modulaire et évolutive, peuvent offrir une réponse pertinente et circonstanciée. Leur durée de vie est garantie tant que ces équipements sont en phase avec la demande des usagers (et dans la limite de l'usure naturelle des matériaux). Celle-ci peut bien sûr être planifiée dès le départ, par exemple lors d'un processus urbanistique identifié par un concours d'architecture en vue d'engager un projet définitif, ou selon un autre calendrier prédéfini lors de la création de l'aménagement temporaire.

Des projets prolongés au-delà de dix ans

Dans cette perspective d'aménagement temporaire, modulaire et évolutive, les projets réalisés depuis maintenant une dizaine d'années dans différentes villes de Suisse romande, notamment à Nyon et à Sion, ont révélé une nouvelle typologie d'espaces publics très résiliente. Souvent planifiés initialement pour une durée de trois ou cinq ans afin de rassurer les acteurs impliqués, ces aménagements ont été tous prolongés au-delà d'un horizon de dix à quinze ans en raison de l'accueil très positif, voire unanime, des citoyens «testeurs».

Identifier, concevoir, prototyper, tester, corriger et pérenniser

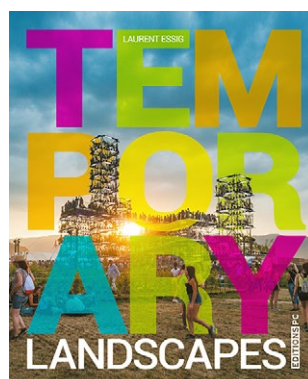
Le processus d'aménagement se structure en six étapes clés. Les cinq premières étapes caractérisent l'ADN des aménagements temporaires. La dernière étape, la pérennisation, est la résultante d'un aménagement temporaire réussi, révélateur de sa dynamique de succès.

Observons plus en détail les étapes de réalisation. Après une identification des enjeux et des attentes des citoyens (potentialités des lieux, contraintes, etc.), la proposition d'un concept fort, généreux et original permet une réappropriation des lieux, d'autant plus si un programme d'usage clair, pertinent, inclusif et non-généré l'accompagne. Suit la phase critique du prototypage – ou communément appelée de réalisation. Les aménagements temporaires doivent être inventifs, agiles mais également économes pour donner sens à la démarche de durée de vie limitée et de réversibilité. L'absence de travaux lourds, contraignants et perturbants permettent d'éviter le risque d'un «arrêt cardiaque» du quartier: elle garantit une opération «friendly» en douceur, rapide et respectueuse du tissu vivant, de ses habitants et commerçants.

Une partie du budget initial est réservée pour corriger et améliorer

Vient alors l'étape de test et d'évaluation «avec les pieds et les mains». Cette étape, pourtant primordiale, est encore une pratique peu courante voir absente dans le monde de l'architecture et du processus de création d'espaces publics. Elle se pratique pourtant partout dans notre vie quotidienne où l'expérience de l'utilisateur est régulièrement sollicitée et évaluée.

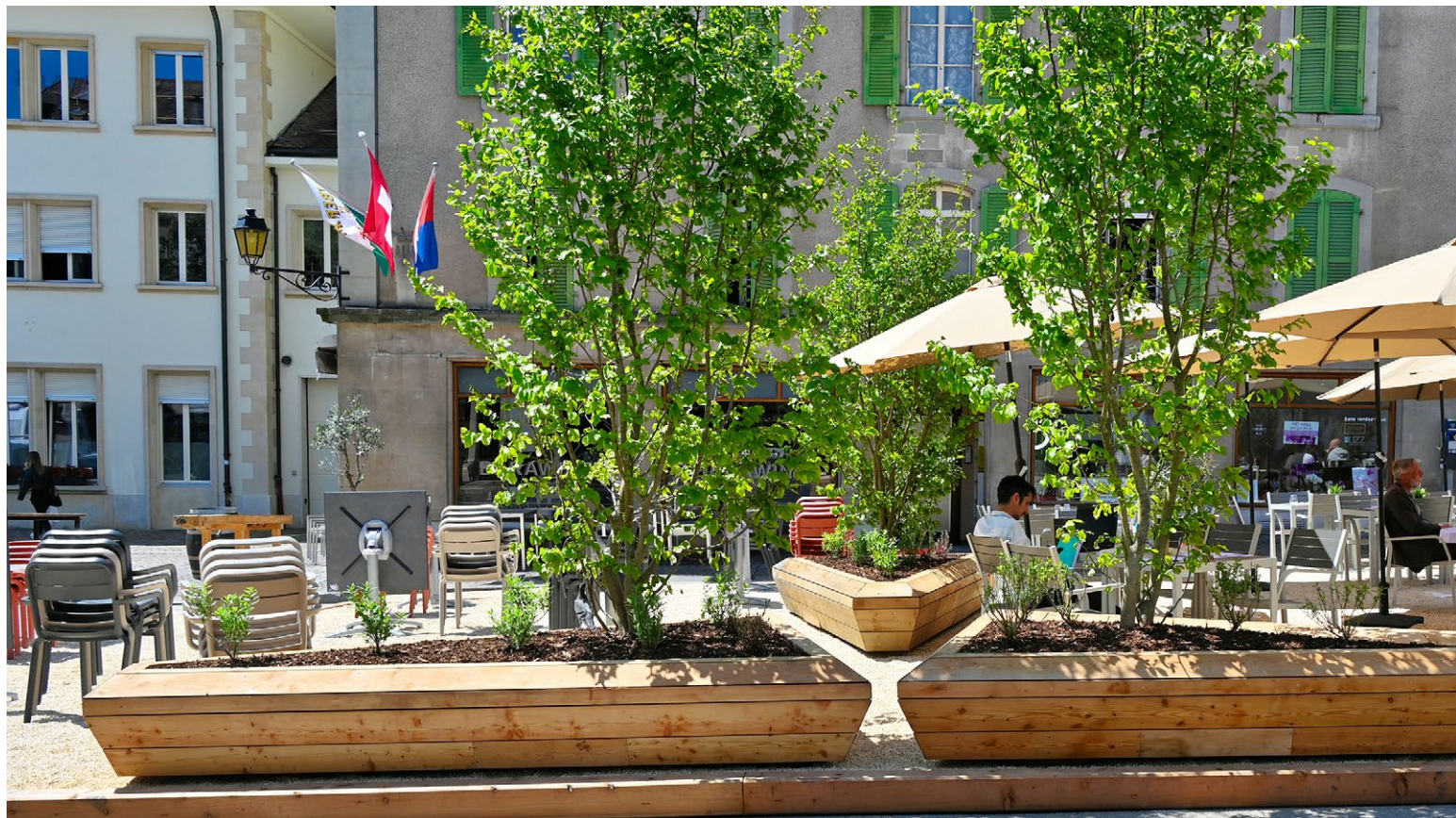
Cette étape, bien préparée par exemple avec une enquête sérieuse sur le terrain en interrogeant les acteurs sur ce qu'ils pensent, font ou ressentent, permet d'apporter des réponses très éclairantes et nécessaires sur la qualité de la proposition, tout en prenant en compte les perfectionnements ou corrections éventuels à envisager pour finaliser un aménagement de qualité. Pour financer ces corrections, une partie du budget d'investissement initial est réservée pour ces travaux complémentaires (environ 10%).



TEMPORARY LANDSCAPES

Le livre retrace 40 espaces de vie réalisés dans des contextes très divers par Laurent Essig et l'agence belandscape, pionniers dans les aménagements temporaires d'espaces publics urbains et de festivals.

Laurent Essig, Edition PC
Paris, grand format
400 pages couleur



Dans cette dynamique modulaire et évolutive, certains aménagements temporaires sont un élément déclencheur et font effet de «décapsuleur» pour des situations figées depuis parfois plusieurs dizaines d'années. Ils permettent d'obtenir un consensus et de consolider la vision future menant à un aménagement pérenne. Par exemple en engageant un concours ou des MEP enrichis des enseignements de l'aménagement temporaire ou, en cas de prolongation, de conserver celui-ci par des travaux de consolidation. Cette démarche se distingue d'une approche menée en un seul acte. Elle s'appuie sur une vision par étape, évolutive, construite sur une stratégie cadencée. La réussite et l'attractivité d'un espace public se confirment sur une réalité vivante, l'usager étant l'acteur et le témoin de cette réussite.

Apprendre de ses erreurs et valoriser l'approche itérative

Cette approche fait bouger les lignes d'un processus de planification classique favorisant la co-création et la validation par l'acte. Elle permet d'apaiser les tensions ou les divergences d'opinions entre les protagonistes engagés dans la planification et la réalisation d'espaces publics, en mobilisant pleinement le potentiel de la démocratie participative (information publique, transparence des actions, recherche de dialogue et confrontation d'idées). Chacun peut observer l'expérimentation avant de se déterminer sur la suite à donner au développement des lieux. Cette approche offre également les garanties suffisantes, en cas de faible adhésion sur l'aménagement proposé, de s'arrêter là ou alors d'envisager une autre voie, un autre scénario d'aménagement. Ainsi, le risque de se tromper n'a que peu de conséquences. On peut apprendre de ses erreurs et corriger le tir de façon itérative: les plans de ces aménagements ne sont pas figés, et le projet se trouve donc dans une dynamique d'amélioration continue.

Une ville où il fait bon vivre favorise sa population

Des espaces publics extérieurs en phase avec les habitants favorisent le sentiment d'appartenance, la rencontre et l'appropriation. Une ville en mouvement, malléable, contribue à un mieux vivre ensemble et à accompagner son évolution. On sait aujourd'hui à quel point le bâti et l'environnement extérieur influent sur la santé et le bien-être. On sait également que pour faire «cité ensemble» il faut pouvoir développer un sentiment d'appartenance à son quartier, à sa ville.

Les aménagements temporaires révèlent ainsi la diversité des habitants et leurs usages en ville. Accessibles et appropriables, ils appartiennent à toutes et à tous. C'est d'autant plus vrai quand les habitants sont invités à les finaliser lors de chantiers participatifs, en y laissant une trace de peinture, ou en plantant un arbuste. D'un simple parc de la ville, l'espace devient soudain «son parc». On le chérit d'autant plus et on y retourne plus volontiers. Le regard change et le sentiment d'appartenance trouve son ancrage. Plus que jamais, les habitants des villes demandent à habiter leur quartier et leur ville.

Ces nouvelles formes d'appropriations se veulent inclusives. Elles visent à partager, à embellir pour le plaisir de tous, à (re)tisser du lien. Elles sont avant tout une invitation à être partie prenante, à s'impliquer, à participer à la constitution démocratique des espaces de notre cadre de vie, quel que soit notre âge, notre genre ou notre milieu social.



[ILL. 2]

[ILL. 2] Nyon. Le parking de la place du château s'est transformé en une esplanade accueillante habillée d'arbres et de bancs en attendant sa mue définitive encore en étude. /

Nyon. Il parcheggio della piazza del castello si è trasformato in un luogo accogliente, con alberi e panchine, in attesa di una sistemazione definitiva ancora in fase di studio. /

Nyon. Der Parkplatz auf der Place du Château ist zu einem einladenden Platz mit Bäumen und Sitzbänken geworden, während die definitive Umgestaltung noch in Planung ist.

(Photo: Michel Perret)

[ILL. 3] L'aménagement temporaire «Flow» offre un point de convergence et un lieu de vie convivial et intergénérationnel au cœur du village de Morgins. /
L'installazione temporanea Flow offre un punto d'incontro e un luogo di vita conviviale e intergenerazionale nel centro di Morgins. /
Die temporäre Anlage «Flow» hat im Dorfzentrum von Morgins einen generationenübergreifenden Begegnungsraum geschaffen.
(Photo: belandscape)



[ILL. 3]

RIASSUNTO

Installazioni temporanee: esperimenti per prevenire errori urbanistici

I progetti urbanistici temporanei creano luoghi di vita in perfetta sintonia con le esigenze reali e attuali dei cittadini-utenti. Presto ultimati, economici e realizzabili senza interventi edilizi pesanti, occupano sempre più spesso spazi pubblici che altrimenti resterebbero anonimi o per i quali si fatica a trovare una sistemazione che accontenti tutti. Queste soluzioni temporanee diventano un luogo di esperienza e offrono la possibilità di testare idee speciali e federatrici che durano fino al momento della loro obsolescenza naturale o programmata.

Poiché le città di oggi sono in costante mutamento, è difficile costuire e concepire progetti destinati a durare cinquant'anni. L'utilizzo che si fa degli spazi pubblici cambia al ritmo delle nuove abitudini e aspettative, e così cambia il ruolo di urbanisti, architetti e paesaggisti. Seguire principi architettonici e di tutela del patrimonio non basta più a garantire il successo duraturo dei progetti. Anche se è importante tenerne conto, tali principi vanno completati con approcci basati sulle scienze umane.

Le strutture temporanee realizzate da una decina di anni a questa parte in vari comuni romandi, come Nyon e Sion, hanno attirato l'attenzione su una nuova categoria di spazi pubblici molto resiliente. Queste sistemazioni, spesso previste per durare 3–5 anni allo scopo di rassicurare gli attori interessati, sono state accolte favorevolmente dai cittadini che le hanno «testate» e, per questa ragione, sono state tutte mantenute per 10–15 anni e oltre.

ZUSAMMENFASSUNG

Temporäre Anlagen: eine Chance, städtebaulichen Fehlern vorzubeugen

Temporäre Anlagen schaffen Lebensräume, die perfekt auf die tatsächlichen gegenwärtigen Bedürfnisse der Bewohner*innen und Nutzer*innen abgestimmt sind. Schnell, günstig und ohne grossen Bauaufwand umsetzbar, erobern sie immer öfter den öffentlichen Raum, wo dieser seelenlos ist oder wo noch kein Konsens gefunden wurde. Temporäre Lösungen schaffen einzigartige, verbindende Erfahrungsräume, bis ihr natürliches oder geplantes Ende eintritt.

Da die Stadt sich ständig wandelt, scheint die Aufgabe, für die nächsten fünfzig Jahre zu bauen, immer schwieriger erfüllbar zu sein. Gewohnheiten und Erwartungen ändern sich und krepeln die Nutzung unserer öffentlichen Räume um. Auch die Rolle der Architekt*innen, Stadtplaner*innen und Landschaftsarchitekt*innen entwickelt sich stark weiter. Denkmalpflegerische und architektonische Ansätze allein sind nicht mehr Garanten für Erfolg und lebensfähige Lebensräume. Sie sollten nach wie vor berücksichtigt, aber um ebenfalls relevante humanwissenschaftliche Ansätze ergänzt werden.

Die temporären Anlagen, die im letzten Jahrzehnt in verschiedenen Städten der Romandie, insbesondere in Nyon und Sion, umgesetzt wurden, haben eine neue, sehr resiliente Kategorie öffentlicher Räume zum Vorschein gebracht. Obwohl diese Anlagen ursprünglich oft für einen Zeitraum von drei oder fünf Jahren geplant waren, was den beteiligten Akteuren Sicherheit vermittelt, wurden sie alle auf zehn bis fünfzehn Jahre und darüber hinaus verlängert, weil sie von den einheimischen «Testpersonen» so einhellig positiv aufgenommen wurden.

Ausgezeichnete Arbeiten / Travaux primés

Jedes Jahr prämiert der FSU besonders spannende, innovative und überzeugende Abschlussarbeiten von Studierenden im Bereich Raumentwicklung, einerseits an der Fachhochschule Ostschweiz (OST) in Rapperswil und andererseits an den Hochschulen in der Romandie (Master Raumentwicklung UNIGE-HES-SO, Wahlfach Städtebau EPFL oder Master Geografie UNIL). Die Preisgewinner*innen haben die Gelegenheit im Rahmen der COLLAGE einem breiten Publikum ihre Arbeiten vorzustellen.

Chaque année, la FSU récompense des travaux de diplôme particulièrement intéressants, innovants et convaincants réalisés par des étudiant·e·s des filières de l'aménagement du territoire immatriculé·e·s à la Fachhochschule Ostschweiz (OST) de Rapperswil, d'une part, et dans une institution académique de Suisse romande, d'autre part (Master conjoint en développement territorial UNIGE-HES-SO, EPFL mineur en urbanisme ou Master en géographie UNIL). COLLAGE donne aux lauréat·e·s l'occasion de présenter leurs travaux à un large public.

XENIA SCHMID

BSc FHO in Raumplanung

Innenentwicklungsstrategie 2050 Gemeinde Landquart

Aufgabenstellung

Das neue Raumplanungsgesetz RPG I stellt die Gemeinden vor neue Herausforderungen in ihrer Ortsplanung. Durch den Fokus auf die Siedlungsentwicklung nach innen ist die kommunale Raumplanung deutlich komplexer geworden. Innenentwicklungsstrategien geben hierbei wertvolle Erkenntnisse für die Bewältigung dieser Aufgabe.

Für die Gemeinde Landquart wurde im Jahr 2019 ein Kommunales Räumliches Leitbild (KRL) beschlossen. In einem nächsten Schritt soll die Nutzungsplanung revidiert werden. Die Aufgabe der Bachelorarbeit war, vorab eine Innenentwicklungsstrategie zu erstellen, welche die Inhalte des KRL konkretisiert.

Die Gemeinde Landquart

Landquart ist die drittgrösste Gemeinde im Kanton Graubünden und als wichtiger Wohn- und Wirtschaftsstandort das Zentrum der gleichnamigen Region Landquart. Per 31. Dezember 2020 zählte die Gemeinde 9004 Einwohner und Einwohnerinnen. In absehbarer Zeit wird Landquart die Einwohnerzahl von 10'000 Personen überschreiten und damit zur Stadt werden.

Die Gemeinde Landquart besteht aus den drei Fraktionen Landquart, Igis und Mastrils, welche sich in ihren Strukturen stark voneinander unterscheiden. Die Fraktion Landquart ist von städtischem Charakter, gut mit dem ÖV erschlossen und weist eine gute Versorgung auf. Igis hat einen starken Dorfcharakter und

bildet durch das historische Zentrumsgebiet und die umliegenden Wohnquartiere eine funktionale Einheit. Mastrils liegt an sonniger Hanglage und ist ein attraktiver Wohnstandort. Es fehlt allerdings ein Dorfkern mit den alltäglichen Versorgungsangeboten. In der Kombination mit der marginalen ÖV-Erschliessung führt dies zu einem autoabhängigen Wohngebiet.

Innenentwicklungsstrategie mit drei Szenarien

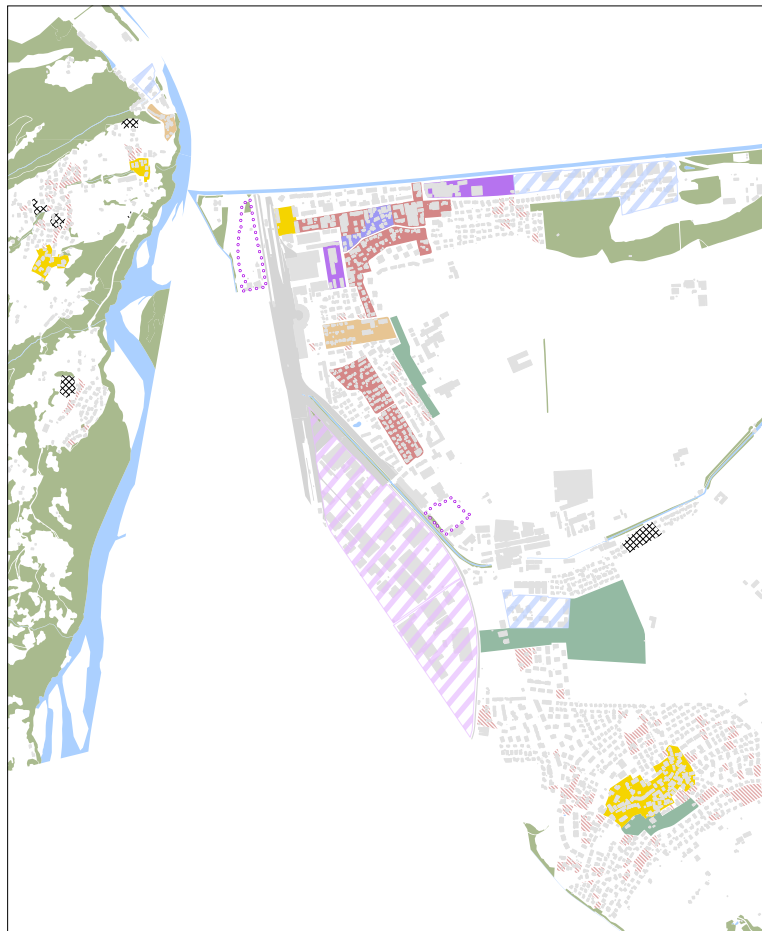
Aufbauend auf diversen Standort- und Potenzialanalysen wurden drei möglichst unterschiedliche Szenarien entwickelt und bewertet:

- «Identitäten wahren & schaffen» berücksichtigt weiche Kriterien und bietet ortsspezifische Entwicklungsmöglichkeiten. Allerdings befasst sich das Szenario überwiegend mit empfindlichen Räumen, deren Entwicklung eine sehr zeitintensive und anspruchsvolle Aufgabe darstellt. Dadurch kann für den ersten Entwicklungshorizont bis 2035 nicht genügend Potenzial für die prognostizierte Bevölkerungsentwicklung geschaffen werden.
- «10-Minuten-Landquart» verfolgt den Ansatz, die Innenentwicklung auf gut versorgte und mit dem ÖV erschlossene Lagen zu konzentrieren. Ein weiteres wichtiges Kriterium ist die Nähe zu Ausbildungs- und Arbeitsstätten, um kurze Wege und damit den Umweltverbund (ÖV, Fuss- & Veloverkehr) zu fördern. Allerdings entsteht dadurch eine starke Konzentration auf die Fraktion Landquart.
- «Entwicklung an reifen Lagen» sieht vor, Gebiete weiterzuentwickeln, deren Bausubstanz zwischen heute und 2050 den zweiten Erneuerungszyklus erreichen wird. In Landquart gibt es aufgrund von sprungartigen Entwicklungen viele Gebiete mit homogener Gebäudealtersstruktur. Jedoch ist aufgrund einer schlechten Grundversorgung in einigen dieser Gebiete eine Innenentwicklung nicht zielführend.

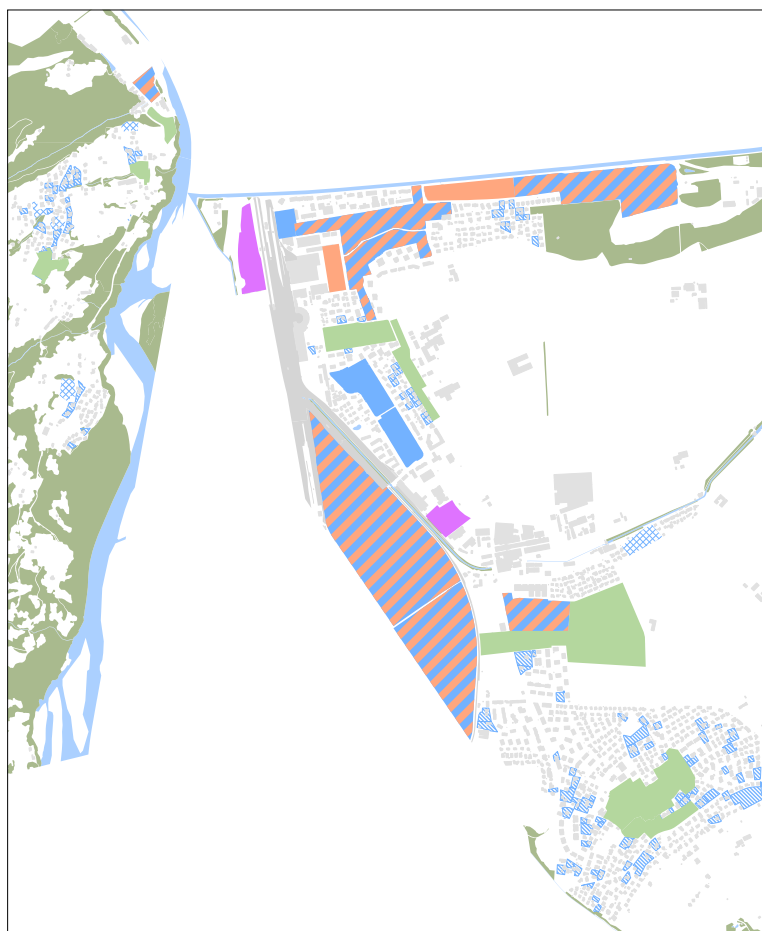
Die drei Szenarien wurden schliesslich zu einem Leitszenario kombiniert, wodurch die Schwächen der einzelnen Szenarien aufgefangen werden konnten.

Der Grossteil des erwarteten Wachstums wird an Lagen mit guter Grundversorgung und guter ÖV-Erschliessung aufgenommen. Dies steht ganz im Sinne der Förderung eines nachhaltigen Mobilitätsverhaltens. Für die Fraktion Landquart werden durch die zentralen Umstrukturierungsgebiete neue Impulse gesetzt, welche zur Stärkung des Zentrums beitragen.

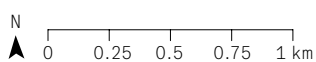
Gleichzeitig erlaubt das Leitszenario den zwei «Dörfern» Igis und Mastrils, sich im geeigneten Rahmen weiterzuentwickeln. So kann Igis seine inneren Reserven aktivieren und dadurch ein gemässigt Wachstum verzeichnen. In Mastrils besteht durch die Festlegung zweier konkreter Aufwertungsgebiete die Möglichkeit, durch die Konzentration von Dienstleistungsangeboten, Gebiete mit Dorfkerncharakter zu schaffen. Um einer weiteren Zersiedelung entgegenzuwirken, werden periphere Baulandreserven rückgezont.

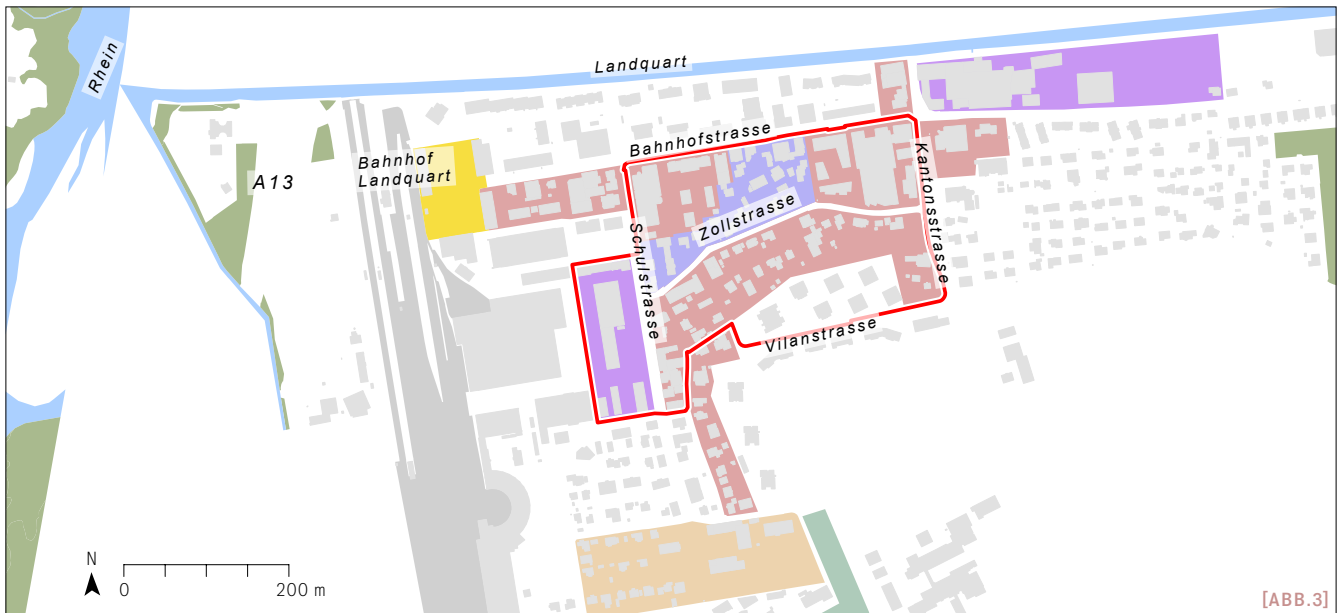


[ABB.1] Leitszenario Innenentwicklungsstrategie (Quelle: Eigene Darstellung, Grundlage: AV, Kanton Graubünden, 2021)



[ABB.2] Etappierung Leitszenario Innenentwicklungsstrategie (Quelle: Eigene Darstellung, Grundlage: AV, Kanton Graubünden, 2021)





[ABB.3]

[ABB.3] Perimeter Vertiefungsgebiet «Zollstrasse» (Quelle: Eigene Darstellung auf Grundlage AV-Daten, Kanton Graubünden, 2021)

- Weiterentwickeln
- Umstrukturierung Zentrum
- Umstrukturierung Brachen
- Aufwerten
- Bewahren
- Grünzäsur bewahren
- Betrachtungssperimeter

[ABB.4] Strategie «I. Sonnenheim» (Quelle: Eigene Darstellung auf Grundlage AV-Daten, Kanton Graubünden, 2021)

- ✕ Strassenverlauf aufheben
- Neue Erschliessungsstrasse
- Bestehendes Strassennetz
- ⋯ Aufteilung Parzellen



[ABB.4]

Vertiefungsgebiet «Zollstrasse»

Anhand des Vertiefungsgebiets «Zollstrasse» wurde im Anschluss die konkrete Umsetzung exemplarisch aufgezeigt. Durch die unterschiedlichen Parzellenstrukturen bestehen diverse Herausforderungen. Für das Teilgebiet «I. Sonnenheim» wurde aufgezeigt, wie in einem partizipativen Prozess eine blockierte Situation gelöst und die räumlich-funktionale Voraussetzung für die Innenentwicklung geschaffen werden kann.

LAUDATIO

Von der Gemeinde Landquart als regionales Zentrum und Drehscheibe des öffentlichen Verkehrs geht eine grosse Ausstrahlung aus. Das Wachstumspotenzial ist unbestritten. Um weg von der Siedlungsentwicklung in die Fläche hin zu qualitätsvoller Innenentwicklung zu kommen, wird im Rahmen der Bachelorarbeit eine Innenentwicklungsstrategie für Landquart erarbeitet.

Xenia Schmid hat sich gründlich und umfassend in die Thematik und die örtliche Situation eingearbeitet. Analyse, Ziele, Szenarien und das Konzept sind anschaulich und logisch hergeleitet. Vertiefungen und Umsetzungsschritte sind gelungen, klar, prägnant und nachvollziehbar. Dabei schafft sie es, Zusammenhänge herzustellen und über Grenzen hinweg zu denken. Für jede der drei

Fraktionen werden angemessene Strategien und Lösungsvorschläge präsentiert. Für ihr Umsetzungsbeispiel wählt sie bewusst ein sehr anspruchsvolles Gebiet aus, in welchem sie aber zurecht ein grosses Innenentwicklungspotenzial erkennt.

Mit dem Preis zeichnet der FSU eine Arbeit aus, welche eine aktuelle Thematik mit der nötigen raumplanerischen Tiefe behandelt.

Der FSU gratuliert Xenia Schmid zur gelungenen Arbeit und wünscht ihr für ihre Laufbahn alles Gute! (Für den Vorstand des FSU: Esther Casanova/Marc Schneider)

Qualität und audace, deux adjectifs qui représentent les candidatures récompensées lors de cette deuxième édition du Prix FSU-r

Le Prix FSU-r valorise les travaux de mémoire de jeunes professionnel·e·s issu·e·s de Hautes Ecoles et Universités romandes, dans les domaines de l'aménagement du territoire et de l'urbanisme. Lancé en 2020 par la section romande de la Fédération Suisse des Urbanistes, cette distinction récompense des étudiant·e·s dont le travail est ancré dans les enjeux récents de notre domaine d'activité. Le jury récompense les travaux sur la base de l'approche novatrice de la propo-

sition, la vision pratique des enjeux urbains et l'applicabilité au territoire helvétique, et en particulier à la Romandie. En plus de privilégier les travaux offrant une plus-value par leur résonance pratique face à des enjeux territoriaux, il s'attache tout particulièrement au choix – courageux, parfois même audacieux – de thématiques contemporaines, ainsi qu'à l'appropriation et à l'interprétation amenée par les candidats.

Le Prix FSU-r est né de réflexions multiples menées dès 2018, qui ont contribué à l'édition d'un règlement à dessein, d'une part, de clarifier le statut des postulants et la recevabilité des candidatures et, d'autre part, de formuler le statut des jurés et les modalités d'organisation et de déroulement du prix. Le jury a été constitué par appel à candidatures. Il réunit cinq membres du métier, à savoir Muriel Zimmermann, Elise Glatt, Xavier Fischer, Alexandre Budry-Wobmann et Thomas Aligisakis, de parcours, d'expériences et de sensibilités différentes. Le jury vise à dépasser un cadre purement académique. L'intention est de privilégier des regards frais et inédits, pour qu'ils viennent inspirer et nourrir les pratiques aujourd'hui appliquées dans les domaines de l'urbanisme et de l'aménagement du territoire. (Elise Glatt et Thomas Aligisakis, Section romande de la FSU)

NICOLAS LHERMURIER

La Via Francigena: un outil de re-sacralisation de la montagne? Travail de master of arts, en architecture. Haute école spécialisée bernoise – Haute école spécialisée de Suisse occidentale (Fribourg). 2020.

Décortiquer la vision sacrée de l'espace alpin

La «disneylandisation» des Alpes a transformé, lors des deux derniers siècles, nos montagnes et la relation que nous avons avec elles. Ce processus nous a amenés aujourd'hui à une désacralisation des sommets. Témoin d'une société en crise, ce phénomène est-il légitime ou faut-il y répondre? Le travail consiste ici à utiliser la Via Francigena, deuxième pèlerinage en Europe, comme outil pour re-sacraliser la Montagne, entre Martigny et Aoste.

Au travers d'expériences spirituelles, technologiques, sportives ou touristiques, les différents utilisateurs de ce territoire peuvent tisser entre eux de nouveaux liens. Cet apprentissage mutuel offre alors la possibilité de rendre cette identité alpine contemporaine comme attractive et propice à un tourisme durable. La Montagne pour nourrir la compréhension de la Nature, pour pacifier et mieux embrasser les relations humaines.

ELIOTT DUJARDIN

Lyon-topia: un projet pour une résilience du territoire lyonnais. Travail de Master en développement territorial, mention architecture du paysage. Faculté des sciences de la société. Université de Genève. 2020.

Lyon-topia: le territoire lyonnais à travers l'eau

Ce travail soumet une démarche, un processus de planification pour le territoire lyonnais plaçant l'eau, mais aussi le paysage et le collectif, au cœur de la conception du territoire. Volontairement radical tant dans le processus que dans les aménagements proposés, le projet propose un changement de paradigme dans nos organisations et priorités afin de faire face au changement climatique ainsi qu'à la crise environnementale et sociale que les territoires subissent.

Le projet prend une forme utopique: un processus de re-territorialisation qui permettrait la résilience du territoire lyonnais. Ce processus inclut deux grands principes et expose une manière de les mettre en œuvre: la coconception des territoires et la coévolution entre l'Homme et le milieu ambiant (base géologique et biologique).

TOBIAS DA SILVA

Urbanisme tactique: entre évolution des pratiques professionnelles et participation citoyenne, état des lieux de l'institutionnalisation de l'urbanisme tactique en Suisse romande. Travail de Master en développement territorial, mention aménagement du territoire et urbanisme. Faculté des sciences de la société. Université de Genève. 2020.

Un outil tactique de gouvernance à l'échelle fine

Provenant de la société civile et originellement en marge des processus traditionnels, l'urbanisme tactique semble être utilisé de plus en plus fréquemment par les institutions dans un contexte où la population montre un mécontentement grandissant quant aux choix politiques relevant de l'aménagement du territoire.

Analyse croisée à travers un cadre théorique et trois cas d'étude sur l'arc lémanique, il en ressort que l'urbanisme tactique est un outil pluriel. Il contribue à l'évolution du monde de la fabrique de la ville car il s'adapte aux processus où de nombreux acteurs interviennent, et permet un projet en accord avec les usages et les besoins réels des citoyens.

En fin de compte, ce mémoire décrit l'émergence en cours d'un outil urbanistique qui permet de coproduire la ville, entre professionnels et usagers.



[ILL. 1]

[ILL. 1] Remise du Prix lors de l'Assemblée générale de la FSU-r, le 16 septembre 2021 à la Rasude Box à Lausanne. De gauche à droite: Nicolas Lhermurier, Valentina Grazioli (lauréate 2020), Elliott Dujardin et Tobias da Silva (Source: FSU-r)

Annonce

Aborder le territoire par ses enjeux contemporains

Inscrivez-vous en master aussi à temps partiel

www.jmdt.ch

Inscriptions jusqu'au 28.02.2022

MASTER CONJOINT
HES-SO – UNIGE en Développement territorial

6

Orientations

Architecture du paysage (HES-SO)
Développement régional (UNIGE)
Développement territorial des Suds (UNIGE)
Ingénierie géomatique (HES-SO)
Urbanisme opérationnel (HES-SO)
Urbanisme de projet (UNIGE)

Hes·so

UNIVERSITÉ DE GENÈVE

Nachrichten FSU/ Informations de la FSU/ Informazioni della FSU



[ABB.1]

[ABB.1] Steinfels-Areal Zürich (1996–2001). Damals waren in Zürich Traufhöhen von nur 20 m erlaubt und Hochhäuser ganz verboten. Ein solches (165 m) haben Herzog Hubeli in die Horizontale gekippt. Der Wolkenbügel wurde baurechtlich als «Winde» deklariert, die nicht zur Ausnützung zählte und ein 32 m hohes Gebäude sowie Wohnungen mit See- und Alpenblick ermöglichte, welche die unteren Wohnungen querfinanzieren. (Foto: Béatrice Felchlin)



[ABB.2]

[ABB.2] Andi Herzog
(Foto: Doris Hausherr)

NACHRUF

Andi Herzog, Architekt und Politiker (1947–2021)

Andreas Herzog war nicht nur ein profilierter Politiker auf allen drei Staatsebenen sondern auch ein innovativer und kreativer Architekt und Planer.

Bald nach dem Architekturstudium an der ETH gründeten wir in den frühen 1980er-Jahren ein Büro, das sich von Beginn an diversifiziert hat. Architektur und Städtebau seien zu kompliziert für eine Wissenschaft, aber auch keine Unwissenschaft, so Andi, umso mehr gelte es, möglichst viel Wissen zu koordinieren, unterschiedliche Interessen und Meinungen abzuwägen. Es war ihm ein Anliegen, Planen und Bauen mit Forschen, Theorie und Praxis mit Entwerfen und Diskursen zu verbinden. Mit dem Bewusstsein, dass kein Projekt polit-ökonomischen Kampfzonen entrinnen kann.

Andi sprach gerne von der «0-Phase»: Bevor ein Projekt entstehe, lohne es sich seine Rahmenbedingungen zu bedenken und – wenn möglich – diese zu lenken, um die Übermacht von bauwirtschaftlichem Kalkül, Behördenarchitektur und Geschmackspolizei einzuengen und den Spielraum für andere Interesse und Ideen zu öffnen. Dabei hatte er das Talent, schlummernde Macht in den Wachzustand zu versetzen. Das gelang freilich nicht immer.

Der Neat konnte Andi massgebend in Bundeskommissionen zum Durchbruch verhelfen. Und auch bei diversen Projekten etwa in Zürich-West. Als entlang der Hardturmstrasse ein Büroklötz nach dem anderen entstand und der Stadtteil nach Büroschluss zusehends verödete, gelang uns die Kritik an der monothematischen «Bussinnestown» zu konkretisieren – auf dem Steinfels-, Sulzer-Escher Wyss-Areal und unter der Stadtautobahn-Brücke, wo temporär ein öffentlicher Raum entstand – ein kilometerlangen «Strip». Der damalige Stadtbaudirektor Eberhard sprach von «städtebaulichen Schlüsselprojekten», die die Entwicklung vom Ex-Industriequartier in andere Bahnen gelenkt hätten.

Bevor Andi schwer erkrankte, hatte er die Idee, zum 60-jährigen Jubiläum vom Zürcher Globusprovisorium eine Diskussion anzuzetteln, welche die «Planung der Planung» thematisch verschärft – als «Planung des Unplanbaren». Das kleine Buch debattiert Hintergründe von unzähligen Projekten, vom «grossen Wurf» und der «guten Idee», die nie beschlussfähig wurden. Leider konnte Andi seinen Kommentar nicht mehr einbringen. («Denkmal-Nach» erscheint im November 2021 im Verlag edition 8).

Ernst Hubeli

MITGLIEDER / MEMBRES/SOCI

Mutationen / Changements / Modifiche

12.08.2021–18.10.2021

Eintritte / Adhésions / Adesioni

Ordentliche Mitglieder / Membres

ordinaires / Soci ordinari:

Da Silva Tobias, Carouge

Germann Melanie, Luzern

Heitz Debora, Zürich

Held Charles-Guillaume, Neuchâtel

Jung Lena, Zürich

Wicky Andreas, Pfaffien

Studierende / Étudiant(e)s / Studenti:

Meier Sandra, Oensingen

Rolland Annalisa, Paradiso

Schnyder Diego, Schübelbach

Zürcher Kiran, Hünibach

Austritte / Départs / Dimissioni

Ordentliche Mitglieder / Membres

ordinaires / Soci ordinari:

Genoud Sébastien, Aire

Pham Nicolas, Lausanne

Rietmann Daniel, St. Gallen

Royez Cyril, Genève

Ruegg Philippe, Genève

Verbundene Mitglieder / Membres alliés /

Soci affiliati

Murati Arbnor, Küssnacht

Rodriguez Mario, Plan-les-Ouates

Studierende / Étudiant(e)s / Studenti:

Baumgartner Mario, Luzern

Bleibler Manuel, Rapperswil

Bollmann Axelle, Mont-sur-Rolle

Brunner Johannes, Zürich

Christen Daniel, Koblenz

Christen Dominik, Gümligen

Corbat William, Les Acacias

Costanza Pietro, Jona

Ferrari Lea, Ludiano

Gafner Lukas Florian, Zizers

Gloor Leon, Zürich

Häfliger Livio, Baden

Heusner Malaika Yvonne, Jona

Jenatsch Gian-Marco, Zürich

Kahler Michael, Schaffhausen

Lüthi Daniel, Wädenswil

Odermatt Silas, Frauenfeld

Pescatore Elio, Wien

Pirek Valentin, Genève

Rüegg Jennifer, Urdorf

Schärer Caspar, Zürich

Schmid Huber Ines, Zürich

Spiegel Jonas, Dulliken

Wiederkehr Laura, Zürich

Würzler Johanna, Guggisberg

Yaacoub Elias, Gossau

Todesfälle / Décès / Decesso

Herczog Andreas, Zürich

BEITRÄGE FSU INFO / DÉLAI RÉDACTIONNEL FSU INFO / CONTRIBUTI INFO FSU

Bitte senden Sie uns Ihre Beiträge per Mail bzw. per Post. Für eine frühzeitige Voranmeldung Ihres Beitrages sind wir dankbar (Termine siehe Impressum). / Merci de nous envoyer vos communications par e-mail ou par courrier et de nous les annoncer à l'avance (échéances: voir impressum). / Vi ringraziamo di inviarci le vostre comunicazioni per e-mail o per posta e di avvisarci in anticipo (termini: cfr. Impressum).

KONTAKT / CONTACT / CONTATTO

Fédération suisse des urbanistes
Fachverband Schweizer RaumplanerInnen
Federazione svizzera degli urbanisti
Federaziun svizra d'urbanists

Geschäftsstelle, Alexanderstrasse 38,
Postfach 216, 7001 Chur
Tel 044 283 40 40, Fax 044 283 40 41
info@f-s-u.ch, www.f-s-u.ch

IMPRESSUM

COLLAGE

Zeitschrift für Raumentwicklung (erscheint 6 mal pro Jahr) / Périodique du développement territorial (paraît 6 fois par année) / Periodico di sviluppo territoriale (esce 6 volte l'anno)

Herausgeber / Edité par / Edito da

FSU (Fachverband der Schweizer Raumplanerinnen und Raumplaner / Fédération suisse des urbanistes / Federazione svizzera degli urbanisti / Federaziun Svizra d'Urbanists)

Inserateschluss, Versand / Délai d'insertion,

envoi / Termine per gli annunci, spedizione

COLLAGE 1/22: 29.12.21, 17.02.22

COLLAGE 2/22: 23.02.22, 14.04.22

COLLAGE 3/22: 27.04.22, 23.06.22

Mitglieder Redaktion / Membres rédaction /

Membri di redazione

Zentralkomitee: Silvan Aemisegger, Clelia Bertini, Leyla Erol, Lidia Räber, Isabelle Rihm, Susanne Schellenberger, Dario Sciuchetti, Stephanie Tuggener; Comité romand: Marta Alonso Provencio, Daniel Baehler, Clémence Bulliard, Dimitri Jaunin, Virginie Kauffmann, Catherine Seiler; Comitato della Svizzera italiana: Raffaella Arnaboldi, Giada Danesi, Francesco Gilardi, Tommaso Piazza, Paolo Todesco, Aurelio Viganì

Produktion, Redaktion, Inserate /

Production, rédaction, annonces /

Produzione, redazione, inserzioni

Verlangen Sie unsere Inserattarife und Termine / Demandez nos tarifs d'annonces et nos échéances / Richieda le nostre tariffe per le inserzioni e le scadenze: Stephanie Tuggener, Kontextplan AG, Seestrasse 41a, 8002 Zürich, Tel. 043 544 05 57, redaktion-collage@f-s-u.ch Gestaltung / Graphisme / Grafica: Hahn+Zimmermann; Druck / Impression / Stampa: Stämpfli AG, Bern; Übersetzungen / Traductions / Traduzioni: Mario Giacchetta (D → F), Sándor Marazza (D, F → I), Anita Rochedy (I → F), Barbara Sauser (I, F → D)

Abonnemente / Abonnements / Abbonamenti

Mitglieder FSU / Membres FSU / Soci FSU: gratis / gratuit / gratuito; Abonnement ohne FSU-Mitgliedschaft (inkl. Porto) / Abonnement individuel pour non-membres (frais de port compris) / Abbonamento singolo per i non-soci (spese di porto comprese): CHF 85.00; Studenten / Étudiant(e)s / Studenti: CHF 40.00

Einzelheftbestellungen (exkl. Porto) / Numéro séparé (frais de port non compris) / Numero singolo (spese di porto non comprese): 1 Ex. CHF 16.00, 2–5 Ex. CHF 14.50; 6–10 Ex. CHF 12.50, 11–20 Ex. CHF 9.50

Kontakt für Abonnemente und Adressänderungen / Contact pour abonnements et changements d'adresse / Contatto per abbonamento e cambiamento di indirizzo: Geschäftsstelle FSU, Esther Casanova, Alexanderstrasse 38, Postfach 216, 7001 Chur, Tel. 044 283 40 40, info@f-s-u.ch

Hinweise / Avertissements / Avvertenze

Für unverlangt eingereichtes Text- und Bildmaterial wird keine Haftung übernommen. Artikel, Informationen sowie Beilagen können von der Meinung des FSU abweichen. Nachdruck nur mit Zustimmung der Autor*innen und Quellenangabe gestattet. Alle Text- und Bildrechte bleiben vorbehalten. / La rédaction dispose librement des textes et images envoyés spontanément. Les articles et informations publiés dans la revue ainsi que les encarts ne reflètent pas forcément la position de la FSU. Toute reproduction requiert l'autorisation de l'auteur et la mention de la source. Tous les droits sont réservés. / La redazione dispone liberamente di testi e immagini pervenuti spontaneamente. Gli articoli e le informazioni pubblicati nella rivista e gli allegati non rispecchiano necessariamente la posizione della FSU. Ogni riproduzione, anche parziale, necessita l'autorizzazione dell'autore e l'indicazione della fonte. Tutti i diritti sono riservati.

Titelblatt / Couverture / Foto di copertina

Chiesa e centro pastorale Papa Giovanni XXIII, Seriate, Italia (1994–2004), Architetto: Mario Botta (Foto: Enrico Cano)

ISSN 2673-6381

