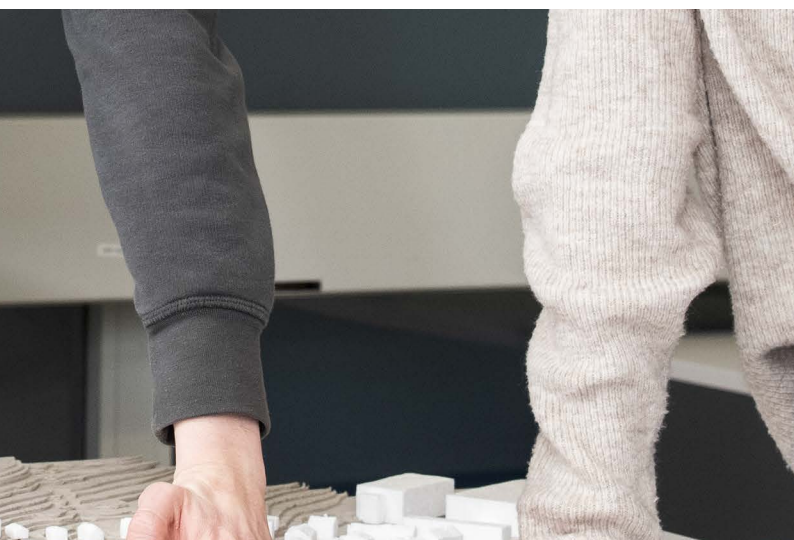
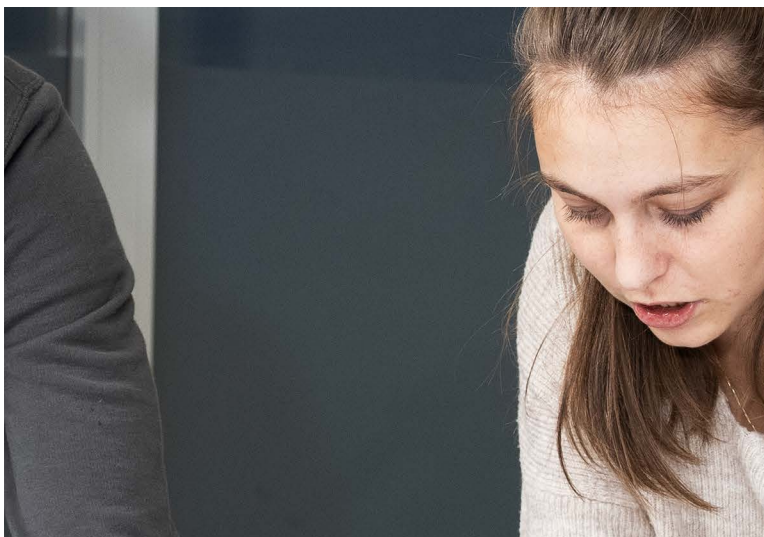


COLLAGE 2/23

Zeitschrift für Raumentwicklung
Périodique du développement territorial
Periodico di sviluppo territoriale
Publikation / publication / pubblicazione FSU



THEMA

**Raumplanung als Ausbildung
L'aménagement du territoire
comme formation
Formazione in pianificazione
del territorio**



FORUM

**Comment
mieux s'adapter
au changement
climatique en ville**

Inhalt / Sommaire / Sommario

CARTE BLANCHE

- 4 **Zehn Dimensionen der Raumplanung** (Claude Ruedin)

THEMA

- 5 **Vue d'ensemble de la relève, des compétences nécessaires et des offres de formation** (Michèle Tranda-Pittion, Anita Grams, Andreas Schneider)
- 12 **Une formation interdisciplinaire alignée avec les dynamiques de transformation de nos territoires** / Eine interdisziplinäre Ausbildung, die auf die Dynamik der lokalen Raumveränderungen abgestimmt ist / Una formazione interdisciplinare in linea con le dinamiche di trasformazione dei nostri territori (Laurent Matthey, Pierre Henri-Bombenger)
- 14 **Le MAS Urbanisme UNIGE-EPFL: concevoir l'urbanisme autrement** / Master in Urbanismus UniGE-EPFL: Stadtplanung anders gestalten / Il MAS Urbanisme UniGE-EPFL: un altro modo di intendere l'urbanistica (Marlène Leroux)
- 17 **La formazione nella pianificazione in Ticino – Cosa propongono USI e SUPSI** / Raumplanung: Ausbildungsmöglichkeiten im Tessin / Se former en urbanisme au Tessin (Francesca Pedrina)
- 19 **Transformation des Siedlungs- und Landschaftsraums – Beitrag der Rapperswiler Aus- und Weiterbildung** / Transformation de l'espace urbain et du paysage / Trasformazione del paesaggio urbanizzato e rurale (Dirk Engelke, Carsten Hagedorn, Tanja Herdt)
- 22 **Einblicke in das Studium SVR (Stadt-, Verkehrs- und Raumplanung) von Studierenden** / Le programme SVR (Stadt-, Verkehrs- und Raumplanung) vu par les étudiant-es / Studiare pianificazione urbana, dei trasporti e del territorio (Joscha Christen, Carina Minoretti)
- 24 **Essenzielle Kompetenzen: Die Transformation unseres Lebensraums vermitteln** / Apporter toutes les compétences nécessaires pour transformer le territoire dans une logique de développement durable / Trasmettere tutte le competenze necessarie a una trasformazione lungimirante del nostro ambiente di vita (Interview mit Joris Van Wezemael)

FORUM

- 28 **Comment mieux s'adapter au changement climatique en ville** (Sonia Lavandinho, Marie-Laure Merle-Bertin, Bernard Lensele)

INFO

- 31 **Nachrichten FSU / Informations de la FSU / Informazioni della FSU**

VORSCHAU COLLAGE 3/23

«Die Stadtlogistik» – Das Wachstum der Stadtbevölkerung und der knappe Raum für Logistikfunktionen stellen den Güterverkehr vor grosse Herausforderungen, die durch den rasanten Anstieg des Online-Handels verschärft werden. Mehrere Schweizer Städte arbeiten an Lösungen. Die nächste COLLAGE-Ausgabe beleuchtet die Herausforderungen im urbanen Güterverkehr, stellt Beispiele vor und wirft einen Blick in die Zukunft. Wie kann die Stadtlogistik effizienter und nachhaltiger gestaltet werden?

Editorial

Raumplanung als Ausbildung

Der Fachkräftemangel ist in vielen Fachbereichen ein Thema und dominiert die Presse. Restaurants ohne Servicepersonal, Schulen ohne Lehrer:innen, Spitäler ohne Pflegefachkräfte. Private Büros und die öffentliche Hand ohne Raumplaner:innen? Anita Grams schreibt in ihrem Artikel, dass das Netzwerk Raumplanungsaus- und Weiterbildung bereits 2016 gewarnt habe, dass in der Schweiz nur rund die Hälfte der zukünftigen Nachfrage an gut ausgebildeten Fachleuten in adäquaten Lehrgängen ausgebildet werden. Sie führt weiter aus, dass sich die Situation des Fachkräftemangels in den verschiedenen Sprachregionen sehr unterschiedlich präsentierte.

Die Raumplanung ist ständigen Spannungen und Belastungen ausgesetzt, dies führt dazu, dass ständig neue Kompetenzen entwickelt werden müssen. Im vorliegenden Heft werfen wir einen Blick auf die verschiedenen bestehenden und geplanten Ausbildungs- sowie Weiterbildungsangebote in der Schweiz, die die Fachleute von morgen ausbilden.

Der Artikel von Matthey und Bombenger stellt den im September 2014 eingeführte Masterstudiengang in Raumentwicklung vor, der gemeinsam von der Universität Genf (UNIGE) und der Fachhochschule Westschweiz (HES-SO) angeboten wird. Eine Besonderheit des Studienganges ist die Komplementarität zwischen dem technisch orientierten Ansatz der Fachhochschule und dem analytischen Ansatz der Universität. Pedrina schreibt ihren Artikel zum Ausbildungsangebot im Kanton Tessin. Die beiden Institutionen Accademia di architettura di Mendrisio (AMM), die zur Università della Svizzera italiana (USI) gehört und die Scuola universitaria professionale della Svizzera italiana (SUPSI) haben die Raumplanung als Bestandteil der Lehre erkannt. Ein eigenes Ausbildungsangebot fehlt im Kanton Tessin jedoch noch. Die Einführung eines CAS/DAS/MAS Studienganges könnte eine wichtige Lücke schliessen. Dies wurde aber noch konkretisiert. Die Autoren des Artikels der Fachhochschule OST beleuchten die heutigen Herausforderungen Innenentwicklung, Klimawandel und Digitalisierung sowie die dadurch gesetzten Schwerpunkte in ihrem Aus- und Weiterbildungsangebot. Sie betonen die Wichtigkeit die heutigen Herausforderungen als Schwerpunkte in der Lehre zu integrieren. Diesen Veränderungen stellt sich auch die ETH mit Anpassungen im MAS/CAS Raumentwicklung.

Die verschiedenen Artikel zeigen die vielfältigen Aus- und Weiterbildungsmöglichkeiten im Bereich der Raumplanung in der Schweiz aber auch das grosse Potential durch die Schaffung von Ausbildungsmöglichkeiten zum Beispiel im Kanton Tessin, um den Bedarf an Fachkräften heute und in Zukunft decken zu können.



Slivan Aemisseger, Marta Alonso, Paolo Todesco, Clelia Bertini, Susanne Schellenberger, Lidia Råber, Nina Meier

Se former à l'aménagement du territoire

Comme on peut le lire régulièrement dans la presse, la pénurie de personnel qualifié est un problème qui touche de nombreux secteurs, de la restauration à l'enseignement en passant par celui des hôpitaux. Qu'en est-il dans le secteur de l'aménagement du territoire? Anita Grams écrit dans ce numéro que le Réseau développement territorial avait déjà alerté en 2016 qu'en Suisse, la demande de relève ne serait couverte qu'à moitié environ par des urbanistes au bénéfice d'une formation adéquate. Elle apporte toutefois une nuance, en signalant que la situation est très différente selon les régions linguistiques.

L'aménagement du territoire est constamment soumis à des tensions et contraintes ce qui implique de développer continuellement de nouvelles compétences. Le présent numéro dresse un tour d'horizon des offres de formation et de formation continue actuellement proposées ou planifiées en Suisse pour former la relève de demain.

L'article de Matthey et Bombenger présente le Master en développement territorial (MDT), lancé conjointement en septembre 2014 par l'Université de Genève (UNIGE) et la Haute école spécialisée de Suisse occidentale (HES-SO). Ce cursus a pour particularité de conjuguer l'approche technique de la haute école avec l'approche analytique de l'université. Dans son article relatif à l'offre de formation au Tessin, Francesca Pedrina explique que l'Accademia di architettura di Mendrisio AAM (qui relève de l'Université della Svizzera italiana, USI) et la Scuola universitaria professionale della Svizzera italiana (SUPSI) ont fait de l'aménagement du territoire une composante reconnue de leur enseignement. Le canton ne propose toutefois encore aucune offre de formation spécifique. Des programmes de CAS/DAS/MAS pourraient combler une lacune importante, mais ils doivent encore être mis en place. Les auteurs de l'article sur la Haute école spécialisée de Suisse orientale mettent en lumière les enjeux actuels de la densification urbaine, du changement climatique et du passage à l'ère numérique et présentent dans les grandes lignes l'offre de formation mise en place pour y répondre. Ils soulignent l'importance d'intégrer les défis actuels comme points forts dans l'enseignement. Pour s'adapter à ces changements, l'EPF a introduit des nouveautés dans le MAS/CAS Développement territorial.

Les différents articles montrent qu'il existe un large choix de formations en Suisse dans le domaine de l'aménagement du territoire, mais aussi un grand potentiel d'amélioration, notamment au Tessin, si l'on veut pouvoir répondre à la demande en personnel qualifié d'aujourd'hui et de demain.

Formazione in pianificazione del territorio

La mancanza di manodopera è un problema diffuso e la stampa ne parla spesso: manca personale di servizio nei ristoranti, mancano docenti nelle scuole, mancano infermieri negli ospedali. Ma mancano anche pianificatrici e pianificatori, tanto nel settore privato che in quello pubblico. Anita Grams ricorda che già nel 2016 Netzwerk Raumentwicklung/Réseau aménagement du territoire aveva lanciato l'allarme: la Svizzera forma in modo adeguato solo la metà dei professionisti di cui avrà bisogno in futuro. Si constata inoltre che la carenza di professionisti varia molto da una regione linguistica all'altra.

La pianificazione del territorio deve fare i conti con tensioni e pressioni incessanti. Di conseguenza servono costantemente nuove competenze. In questo numero della nostra rivista gettiamo uno sguardo alle offerte di programmi esistenti e previsti in Svizzera per formare gli specialisti di domani.

L'articolo di Matthey e Bombenger presenta il master in pianificazione del territorio introdotto congiuntamente a settembre 2014 dall'Università di Ginevra (UNIGE) e dalla SUP della Svizzera occidentale (HES-SO). Una particolarità di questo programma è la complementarietà tra l'approccio orientato alla tecnica della Scuola universitaria professionale e l'approccio analitico dell'Università. Il contributo di Francesca Pedrina sulla situazione in Ticino presenta invece l'Accademia di architettura di Mendrisio (AAM), che fa parte dell'Università della Svizzera italiana (USI), e la Scuola universitaria professionale della Svizzera italiana (SUPSI), le quali hanno riconosciuto la pianificazione del territorio come parte integrante della loro offerta formativa. Tuttavia, in Ticino una formazione specifica non esiste ancora. Si spera che in futuro l'introduzione di un CAS/DAS/MAS possa colmare questa lacuna. Gli autori dell'articolo sulla Scuola universitaria professionale OST parlano delle attuali sfide relative allo sviluppo centripeto, ai cambiamenti climatici e alla digitalizzazione. Questi argomenti vengono trattati nelle formazioni offerte, perché è importante che negli studi ci si possa confrontare con questioni legate alla realtà attuale. Anche il Politecnico di Zurigo sta procedendo ad adeguamenti in tal senso con il suo MAS CAS in pianificazione del territorio.

I vari articoli di questo numero mostrano la diversità di proposte formative presenti in Svizzera nel campo della pianificazione del territorio, ma mettono anche l'accento sul fatto che rimane molto spazio per ampliare l'offerta, per esempio in Ticino. Farlo è importante se vogliamo soddisfare il fabbisogno odierno e futuro di professionisti.

Zehn Dimensionen der Raumplanung

CLAUDE RUEDIN

Architekt/Raumplaner SIA/FSU,
ehemaliger Partner von Hans Marti
1913–1993

In manchen Gesprächen wurden wir Raumplanende als zweidimensional Denkende verschrien, weil wir die Nutzungsverteilung auf Nutzungsplänen festhalten, die aus Papier bestanden. Die Raumplanung hat aber zehn Dimensionen. Zu den 3 Dimensionen der Bauten fügte ich die 4., die Zeit hinzu. Denn es können Jahrzehnte verfließen, ehe etwas Neues steht. Zur 5. Dimension zählte ich die Energie/Sonne und Wind/Fossil, die wir im Klima erkennen, welche auch in der Schweiz unterschiedliche Ausprägungen kennen und sich verändern. Als 6. die Landschaft, die Geologie und die Tektonik, welche sie prägen. Dazu Flora und Fauna, die ihren Raum zu unserem Vorteil beanspruchen. Dann als 7. die Gesellschaft, Soziologie, Psychologie, Geschichte und das Recht, das wir formulieren. Die Gesellschaft, die sich verändert und über neue Technologien verfügt. Die Technologie führte ich als 8. Dimension an. Da sich mit heutigen Mitteln ganz andere Möglichkeiten denken lassen, als zu den Zeiten, in denen der Mensch noch alles von Hand erstellte. Als 9. Dimension bezeichnete ich die Ökonomie und die Wirtschaft, die sich oft in ganz eigenartigen Spekulationen versteigt, die den Raum in der Schweiz letztlich prägen. Als 10. nannte ich die Ethik, die unsere Gesellschaft in diesen verschiedenen Dimensionen steuern sollte.

In der Vergangenheit wurden einige Fehler gemacht, was vielleicht auch an der Interdisziplinarität der Raumplanung begründet ist. Forstingenieure, Kulturingenieure, Bauingenieure und Architekten erhoben den Anspruch für die Aufgabe Raumplanung die richtigen Leute zu sein. Waren sie das? Aus heutiger Sicht leider nicht.

Mit Freude konstatiere ich deshalb heute immer wieder neue komplettere Ansätze der Planung, dank den heute jungen Raumplanenden. Nachhaltigkeit wird so gelebt, wie wir es vor Jahrzehnten in der Fachgruppe Raumplanung des SIA postulierten. Da wird nicht mehr abgerissen und neu gebaut. Häuser lassen sich umbauen und umnutzen. Holz wird wieder ein Baumaterial, nachdem es zu lange nur noch als Schalung für Beton diente. Auch Lehm, der Baustoff der Urzeit, wird mit seinen herrlichen Eigenschaften für die Qualität der Wohnräume wieder entdeckt. Es gibt Hoffnung, dass solche Wiederentdeckungen künftigen Generationen bessere Lebensumstände bieten werden. Schliesslich dienen Architektur, Städtebau, Ortsbildpflege, in der uns gegebenen und mitgestalteten Landschaft nur dazu, uns Menschen einen schönen Lebensraum zu sichern.

Vue d'ensemble de la relève, des compétences nécessaires et des offres de formation



[ILL.1]

[ILL.1] Processus créatif durant les études /
Kreativer Prozess im Studium /
Processo creativo durante gli studi
(Source: ETH)

Urbanistes demain : Quels enjeux ? Les défis essentiels à relever

MICHÈLE TRANDA-PITTION

Architecte EPFL dre en
urbanisme et art de bâtir

Au-delà de l'habituelle planification, l'aménagement du territoire doit réexaminer ses fondamentaux face aux enjeux contemporains, de manière à identifier avec soin les méthodes à conserver et celles à faire évoluer. Ces enjeux contemporains concernent autant les « limites planétaires » que nous avons oubliées que le « plancher social » que nous ne prenons pas suffisamment en compte. Pour mieux relever ces défis, l'article propose quelques pistes en vue d'alimenter un débat de fond.

Revenir à l'essentiel de l'aménagement du territoire...

L'aménagement du territoire se traduit par une série de règles, de normes, de plans. Il est souvent réduit à cette apparence, mais ce ne sont que les moyens que nous utilisons. Le dessein commun à nos métiers est de concevoir la manière d'orienter au mieux les évolutions du territoire qui sont mises en œuvre ultérieurement par d'autres acteurs.

Et cet énoncé introduit immédiatement deux conséquences :

- La nécessité de se représenter collectivement ces évolutions souhaitables, et plus le contexte est incertain, plus la tâche est complexe ;
- La nécessité de tenir compte des acteurs qui vont agir à l'intérieur du cadre que nous aurons défini.

En ce qui concerne le premier point, les évolutions souhaitables, nous disposons d'un certain nombre de points de repère, mais la hiérarchie entre eux n'est pas suffisamment stabilisée. Or le GIEC est clair : nous ne disposons que de quelques années pour diminuer de manière drastique l'impact de nos activités sur la planète. Et nous devons le faire en prenant sérieusement en compte la question du maintien de la cohésion sociale. Sinon l'inertie des phénomènes climatiques – ou les conflits sociaux – risquent fort de nous empêcher de respecter les accords de Paris, malgré les nombreux engagements pris.

Or ce registre peut justement nous permettre de mieux hiérarchiser nos interventions et conseils. L'aménagement du territoire ne peut certes pas tout faire, mais si on le considère au sens large, pas uniquement en tant que technique de planification, il peut contribuer de manière substantielle à l'anticipation des conséquences du réchauffement climatique dans nos villes et villages, et il peut également préparer le territoire de la société décarbonée du futur. Ceci représente un véritable chantier : nous devons collectivement produire ce savoir renouvelé.

En ce qui concerne le second point, la prise en compte de la multiplicité des acteurs, il est de notre responsabilité de prévoir de manière consciente leurs marges de manœuvre. Et pour ce faire, travailler en amont avec eux reste la solution la plus efficace.

... pour mieux anticiper les évolutions souhaitables de la profession...

Planifier le territoire à l'horizon défini par la loi (une quinzaine d'années) suppose ainsi d'intégrer à la fois de l'incertitude et de la complexité dans nos méthodes de travail. En ce qui concerne l'incertitude, il suffit de se rappeler que 60% des enfants qui sont à l'école primaire aujourd'hui exerceront un métier que nous ne connaissons pas encore. Comment alors planifier l'espace pour accueillir des usages inconnus ? En ce qui concerne la complexité, il est utile d'imaginer les différentes crises possibles, puis d'identifier les facteurs de résilience du territoire et de la société, afin de les préserver – voire de les renforcer – (entre autres) par l'aménagement du territoire.

Dans cette optique, l'interdépendance des différents registres concernés (infrastructures, ville de la proximité, etc.) et les nouvelles qualités à mettre en œuvre (économie de moyens, multifonctionnalité, réversibilité, etc.) – c'est à dire une pensée systémique – doivent venir remplacer la rationalité héritée des Modernes, synonyme de pensée analytique. De plus, face à l'incertitude et à la complexité, le réflexe premier est de tenter de plus définir alors que la méthode juste – même si elle est contre-intuitive – est au contraire de mieux organiser les processus.

Notre profession doit, en conséquence, remettre les compétences de pilotage de projet à leur juste place. La consolidation des nouveaux savoirs nécessaires, le design de l'espace et des processus de projets, l'accompagnement de la nécessaire mutation des processus de décision, l'accompagnement – dans notre domaine – des profonds changements sociaux qui ne vont pas manquer d'advenir, sont autant de compétences qui sont essentielles pour relever les défis qui nous attendent. L'époque qui prétendait savoir intégralement dessiner le territoire à un horizon d'environ 15 ans est révolue.

... et mieux orienter les besoins en formation

Les contenus très spécifiques que les étudiants d'aujourd'hui auront acquis à l'issue de leurs études ne seront, en (grande ?) partie, plus pertinents dans quelques années. Par contre les méthodes pour agir en situation d'incertitude et de complexité resteront, elles, tout à fait utiles : les capacités de design d'espace et de processus – intégrant les multiples acteurs concernés au juste moment – seront au cœur des compétences nécessaires.

Dans ce contexte, l'objectif de toute formation doit être – aujourd'hui encore plus qu'hier – d'éveiller la capacité d'apprentissage permanent des étudiants.

ZUSAMMENFASSUNG

Raumplaner:innen von morgen: Wo liegen die Herausforderungen?

In welchen Bereichen muss sich die Raumplanung besonders weiterentwickeln, um den zeitgenössischen Herausforderungen – etwa die oft vergessene Begrenztheit der Ressourcen der Erde und die zu wenig berücksichtigte Frage des sozialen Zusammenhalts – erfolgreich begegnen zu können? Der Artikel führt aus, dass es wichtig ist, sich auf das Wesentliche zu besinnen und Entwicklungen zu gestalten, die für ein Gebiet erstrebenswert sind. Dazu braucht es gemeinsame Prozesse, in die die betroffenen Akteure in ihrer ganzen Vielfalt einbezogen werden, und ein Bewusstsein dafür, wie schwierig das Handeln in unserer sich rasch wandelnden Welt ist.

Um diese Schwierigkeiten zu erkennen, müssen wir uns der unserem Beruf innewohnenden Unsicherheiten bewusst werden und auch Methoden zum Umgang mit Komplexität in unsere Arbeit integrieren.

Zentral sind nicht nur Planungs- sondern auch Projektlenkungs Kompetenzen: in die Raumgestaltung muss auch Prozessgestaltung integriert werden.

RIASSUNTO

Che cosa aspetta ai pianificatori di domani? Le principali sfide a venire

In quale ambito specifico deve evolvere la pianificazione del territorio per affrontare le sfide odierne, sia per quanto riguarda i «limiti planetari», che abbiamo dimenticato, sia per quanto riguarda i «bisogni sociali di base», di cui non teniamo abbastanza conto? Questo articolo propone innanzitutto di tornare all'essenziale, ossia alla co-costruzione delle evoluzioni auspicabili per il territorio attraverso l'integrazione di tutte le parti coinvolte e il riconoscimento della difficoltà di agire in un mondo caratterizzato da rapidi mutamenti.

Quest'ultimo punto richiede una presa di coscienza delle incertezze inerenti alla nostra professione e l'integrazione dei metodi di gestione della complessità nei nostri metodi di lavoro. Non possiamo limitarci alla pianificazione, ma dobbiamo tornare a concentrarci su tutte le competenze di pilotaggio. Il design dello spazio non basta; è necessario anche saper gestire i processi.

Zur Situation der berufsbefähigenden Ausbildungen

Einschätzung zum Fachkräftemangel

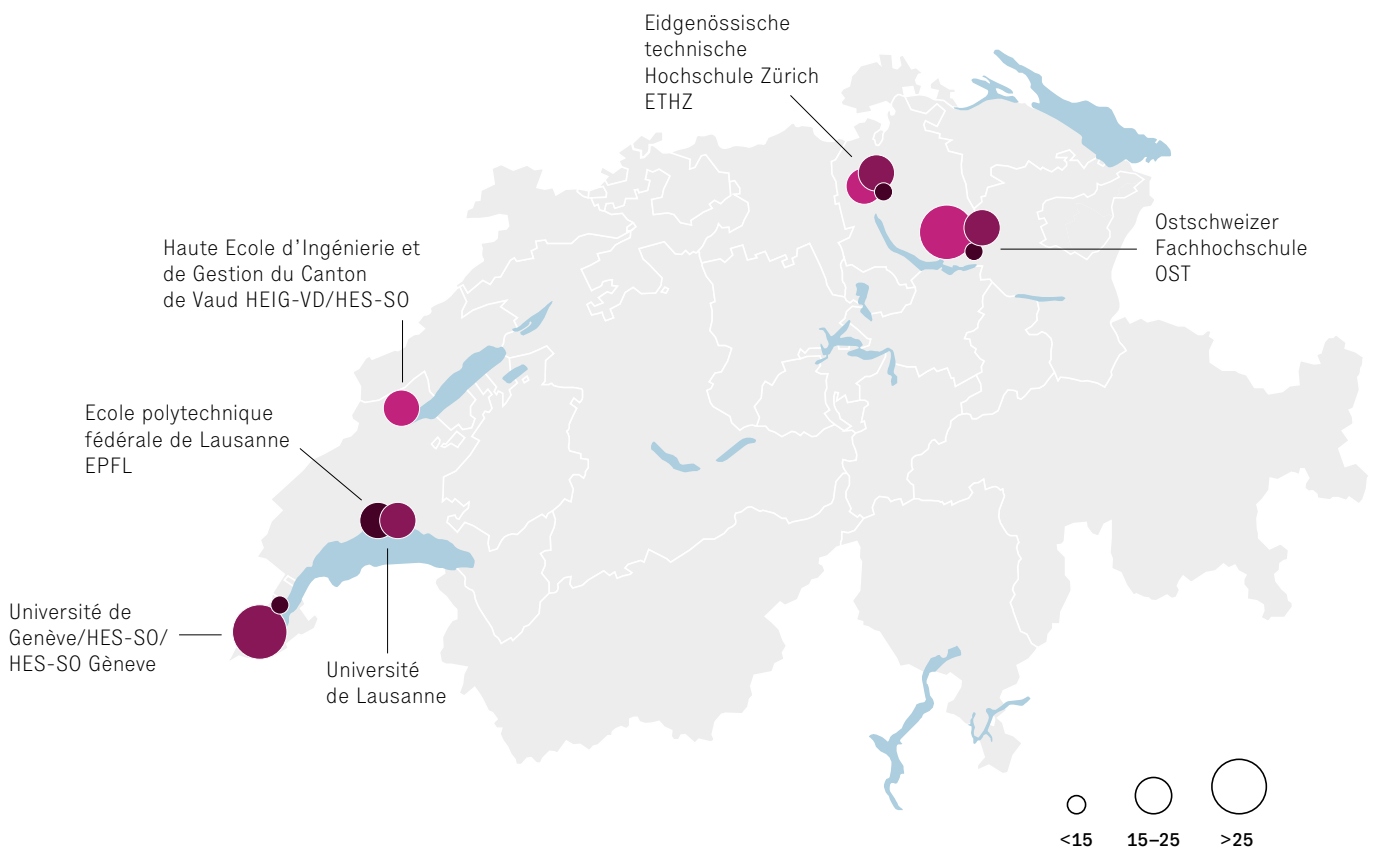
ANITA GRAMS

Dr., Architektin und Raumplanerin
ETH, Fachexpertin Unternehmensentwicklung SBB AG Bern,
Vorstand FSU

In der schweizer Raumplanung wartet eine steigende Zahl an Vollzugsproblemen auf eine Lösung und die Politik ist auf gut ausgebildete Raumplanerinnen und Raumplaner angewiesen. Nach wie vor zeigt sich in der Schweiz jedoch Nachholbedarf in den berufsbefähigenden Ausbildungsprogrammen. Der Fachkräftemangel wird sich in den kommenden Jahren nochmals drastisch verschärfen.

Die Raumplanung in der Schweiz steht seit einigen Jahren schon vor den grössten Herausforderungen in der Geschichte der Disziplin und es wartet eine steigende Anzahl von Vollzugsproblemen dringend auf eine Lösung. Kantone und Gemeinden sind mit der Umsetzung der ersten Revisionsetappe des Raumplanungsgesetzes stark gefordert und die laufende zweite Revisionsetappe macht wiederum deutlich, wie anspruchsvoll eine fachlich fundierte Interessensabwägung in der Raumplanung ist. Die Politik ist in Zukunft noch mehr auf die Unterstützung durch fachkundige Expertinnen und Experten der Raumplanung angewiesen. In der Praxis fehlen sie jedoch in einer genügend grossen Zahl, um allen anstehenden Problemen sach- und bedürfnisgerecht begegnen zu können. Auf diesen Missstand haben die führenden Fachverbände für Planen und Bauen bereits mehrmals hingewiesen [1]. Das Netzwerk Raumentwicklung – eine Plattform für die Vernetzung unter den schweizerischen Hochschulen und Universitäten – hat bereits 2016 gewarnt, dass in der Schweiz nur rund die Hälfte der zukünftigen Nachfrage an Fachleuten in berufsbefähigenden Lehrgängen ausgebildet werden [1]. Hat sich diese Befürchtung sechs Jahre später bewahrheitet und wie steht es heute um den Fachkräftemangel in der Raumplanungspraxis in der Schweiz? Ein Blick in die Statistik 2022

[1] www.f-s-u.ch/ausbildung



[ABB. 2] Räumliche Übersicht über die Zahl der Absolventinnen und Absolventen aus gemäss FSU berufsbefähigenden Programmen / Cartographie de la relève issue de formations considérées comme professionnalisantes au sens de la FSU / Panoramica spaziale del numero di diplomati di programmi formativi che preparano alla professione secondo i criteri della FSU (Quelle: eigene Darstellung, Kartengrundlage: Bundesamt für Landestopografie)

- **Bachelor** Absolventinnen und Absolventen pro Jahr
- **Master** Absolventinnen und Absolventen pro Jahr
- **Weiterbildungsprogramme** Absolventinnen und Absolventen pro Jahr

des Fachverbands der Raumplanerinnen und Raumplaner Schweiz FSU zeigt, dass die Zahl der ordentlichen Mitglieder zwar auf 833 Personen angestiegen ist, die grösste Kohorte mit 38% jedoch immer noch die 50–64-Jährigen ausmachen. Diese Fachleute werden in den kommenden 10–15 Jahren aus dem aktiven Berufsleben ausscheiden. Unter der oben geäusserten Annahme, dass der Bedarf an Fachkräften zunehmen wird, müsste sich im Bereich der Ausbildung bereits heute eine Zunahme der Absolventinnen und Absolventen abzeichnen, um die berufserfahrenen Fachleute rechtzeitig zu ersetzen.

Der FSU definiert Aus- und Weiterbildungsprogramme, die zu einer prüfungsfreien Aufnahme als Vollmitglied führen [2]. Die Frage stellt sich, ob die aktuell bestehenden Formate die Zahl an Absolventinnen und Absolventen erhöhen können oder ob es in der schweizer Hochschullandschaft zusätzliche Programme braucht. Das Netzwerk Raumentwicklung hat sich dieser Thematik an seiner Sitzung vom November 2022 angenommen und festgestellt, dass sich die Situation in den verschiedenen Sprachregionen der Schweiz unterschiedlich entwickelt hat. In den frankophonen Kantonen war in den letzten Jahren eine Zunahme der Absolventinnen und Absolventen zu beobachten, die Aus- oder Weiterbildungen absolviert haben, die gemäss FSU berufsbefähigend sind [ABB.2].

Die Hochschulen in Genf und Lausanne zählen knapp doppelt so viele Masterabsolvierende wie vergleichbare Ausbildungsstätten in der Deutschschweiz. Es wurde festgestellt, dass sich die Situation auf dem Arbeitsmarkt in der Romandie dank mehr junger Berufseinsteigerinnen und -einsteiger leicht entspannt hat. In der Deutschschweiz hingegen bleibt die Lage dramatisch. Die Zahlen der Abgängerinnen und Abgänger aus berufsbefähigenden Formaten haben sich in den letzten Jahren nur wenig vergrössert und liegen gemäss der Einschät-

zung des Netzwerks deutlich unter der Nachfrage des Marktes. Das an der ETH Zürich seit 1965 bestehende Weiterbildungsprogramm MAS in Raumplanung wurde reformiert und startet im Herbstsemester 2023 als MAS in Raumentwicklung. Allerdings handelt es sich bei dieser Ausbildung nicht um ein neues Angebot, was folglich die Summe der Absolventinnen und Absolventen nicht sonderlich verändern wird. Ein vielversprechendes Programm bietet ein neuer Master im Bereich «Raum – Transformation – Gesellschaft», der an der HSLU in Vorbereitung ist und im Herbstsemester 2024 starten soll. Im Zentrum stehen die Themen Disruption und Coping. Die Studienabgänger:innen kommen aus verschiedenen Zulaufbachelor mit Raumbezug. Sie werden über integrale Projekte an Lösungen für konkrete Herausforderungen der Raumentwicklung in Kooperation mit Stakeholdern und Praxispartnern arbeiten.

Aus der aktuellen Übersicht lässt sich die Hypothese formulieren, dass in der Westschweiz vordergründig die Absolventenzahlen der bestehenden Weiterbildungsangebote in Raumplanung für Berufserfahrene steigen müssen, während es in der Deutschschweiz generell die Erhöhung der Zahl aus berufsbefähigenden Ausbildungen ist. Das Netzwerk Raumentwicklung widmet sich 2023 schwerpunktmässig dieser Thematik. Es soll auch die Diskussion über ein gemeinsames Verständnis zu den Kompetenzen einer Raumplanerin und eines Raumplaners der Zukunft geführt werden, um den oben beschriebenen Herausforderungen zu begegnen und junge Menschen für den Beruf zu begeistern.

WEITERFÜHRENDE INFORMATIONEN

Sekretariat Netzwerk Raumentwicklung
www.espacesuisse.ch/de/verband/netzwerk

KONTAKT

christa.perregaux@espacesuisse.ch

[2] Es sind Formate, die die gesamte Palette der nötigen Kompetenzen vermitteln und im Falle der Weiterbildungsprogramme auch Praxiserfahrung in der Raumplanung voraussetzen, damit sie für diverse Zulaufausbildungen vollständig berufsbefähigend wirken.

RÉSUMÉ

État des lieux des formations professionnalisantes

En Suisse, un nombre croissant de questions relatives à l'aménagement du territoire sont en attente d'une solution, et cette politique a besoin de planificateur·rices qualifié·es. La Suisse reste toutefois à la traîne pour ce qui est des formations considérées comme professionnalisantes par la FSU. On observe des différences régionales: ces dernières années, la relève a été plus nombreuse dans le secteur romand qu'en Suisse alémanique. Certes, de nouvelles formules de formation sont en cours d'élaboration, mais tant que celles-ci n'ont pas déployé leurs effets sur le marché, la pénurie de main-d'œuvre spécialisée risque de s'aggraver encore plus. Le «Réseau développement territorial» – plateforme aidant hautes écoles et universités suisses à tisser des liens – s'active pour intensifier la formation et la formation continue en aménagement du territoire en Suisse. Il est nécessaire de développer une compréhension commune de ce que doivent être les compétences spécifiques des urbanistes futur·es pour pouvoir relever les défis que nous réserve l'avenir et susciter des vocations chez les jeunes.

RIASSUNTO

Bilancio delle formazioni universitarie professionali

In Svizzera, un numero crescente di temi legati alla pianificazione del territorio attende una soluzione e la politica ha bisogno di pianificatrici e pianificatori qualificati. Tuttavia, nelle formazioni che preparano alla professione secondo i criteri della FSU si accusano ancora evidenti ritardi, più o meno marcati a seconda della regione. Nella Svizzera romanda, negli ultimi anni il numero di nuovi professionisti è cresciuto a ritmo più sostenuto che non nella Svizzera tedesca. Benché siano in fase di preparazione nuovi programmi formativi, ci vorrà del tempo prima che questi abbiano un effetto tangibile sul mercato del lavoro: nei prossimi anni ci si può quindi attendere a una forte carenza di personale qualificato. Netzwerk Raumentwicklung/Réseau aménagement du territoire – una piattaforma di collaborazione tra le scuole professionali e gli atenei della Svizzera – si impegna a potenziare la formazione e il perfezionamento in questo campo. Per poter affrontare le sfide a venire ed entusiasmare i giovani, dobbiamo fornire un'idea comune delle competenze specifiche necessarie alle nuove generazioni di pianificatrici e pianificatori.

| Hochschule | Programm | ECTS ¹ | Dauer | Anzahl Absolventen pro Jahr ² | Studiengebühren pro Semester |
|--|--|-------------------|---|--|--|
| 1. Bachelor | | | | | |
| ETH Zürich | Bachelor Raumbezogene Ingenieurwissenschaften [FSU] ³ | 180 | 6 Semester Vollzeit, (max. Studiendauer 5 Jahre) | 21 | CHF 804 |
| OST Ostschweizer Fachhochschule | Bachelor Stadt-, Verkehrs- und Raumplanung [REG B, FSU] ³ | 180 | 6 Semester Vollzeit, Teilzeit je nach Pensum (max. Studiendauer 7 Jahre) | 35–40 | CHF 1000 |
| Haute École d'Ingénierie et de Gestion du Canton de Vaud (HES-SO) | Bachelor en Génie territorial [FSU] ³ | 180 | 6 semestres à temps plein, 8 semestres à temps partiel | Début automne 2023 | CHF 600 |
| 2. Master | | | | | |
| ETH Zürich | Master Raumentwicklung und Infrastruktursysteme [FSU] ³ | 120 | 2 Jahre Vollzeit, max. Studiendauer 4 Jahre | 20 | CHF 804 |
| OST Ostschweizer Fachhochschule | Master Raumentwicklung und Landschaftsarchitektur [REG A, FSU] ³ | 90 | 3 Semester Vollzeit 5–6 Semester Teilzeit | 15–20 | CHF 1000 |
| Université de Genève et Haute école spécialisée de Suisse Occidentale (HES-SO) | Master en Développement territorial [FSU] ³ | 120 | 4 semestres à temps plein, 6 semestres à temps partiel (max. durée des études 3/4 ans) | 41 | CHF 500–750 |
| Université de Lausanne | Maîtrise universitaire ès Sciences en géographie, spécialisation urbanisme durable et aménagement des territoires [FSU] ³ | 120 | 4 semestres à temps plein, 8 semestres à temps partiel (durée des études, max. 3–5 ans) | 18 | CHF 580 |
| Universität Basel | Master in Critical Urbanisms | 120 | 4 Semester Vollzeit | k. A. | CHF 850 |
| 3. Weiterbildungsprogramme | | | | | |
| ETH Zürich | MAS in Raumentwicklung [REG A, FSU] ³ | 63 | 4 Semester berufsbegleitend | Start HS23 (bisher ca. 20 alle 2 Jahre) | CHF 28'240 (ganzer MAS) |
| OST Ostschweizer Fachhochschule | MAS in Raumentwicklung [FSU] ³ | 60 | 5 Semester, berufsbegleitend | 5 | CHF 30'000 (ganzer MAS) |
| HSLU Hochschule Luzern | MAS Gemeinde-, Stadt- und Regionalentwicklung | 60 | mind. 5 Semester berufsbegleitend | 4 | CHF 22'300 (ganzer MAS, exkl. zusätzliches Wahlpflichtmodul) |
| Université de Genève et EPF Lausanne | MAS Urbanisme [FSU] ³ | 60 | 2 ans à temps partiel | n. c. | CHF 20'500 (MAS entier) |
| ETH Zürich and EPFL | MAS in Urban and Territorial Design [FSU] ³ | 60 | 2 Semester Vollzeit | 19 | CHF 12'000 (ganzer MAS) |
| ZHAW | MAS Städtebau (aufbauend auf best. CAS) | 60 | 5 Semester berufsbegleitend | (in Planung) | CHF 37'500 (ganzer MAS) |
| Universität Zürich – CUREM | CAS Urban Management | 15 | 6 Monate berufsbegleitend | 25–30 | CHF 12'500 |

1 1 ECTS = ca. 30 Arbeitsstunden

2 Stand Ende 2022

3 berechtigt zur Direktaufnahme in [...]

[TAB.1] Übersicht Aus- und Weiterbildungsprogramme in Raumplanung /
Aperçu des programmes de formation et de
formation continue en aménagement du territoire /
Panoramica dei programmi di formazione di base
e di perfezionamento in pianificazione (Quelle: FSU 2023)

Raumplanungs-Aus- und Weiterbildungen

Rückblick, Übersicht und Perspektiven

ANDREAS SCHNEIDER

Prof., dipl. Architekt ETH/
Raumplaner NDS ETH,
OST – Ostschweizer Fachhochschule

Die Raumplanung erlebt einen akuten Mangel an gut ausgebildeten Fachkräften. Wie es so weit kam und aus welchem breitem Spektrum an Aus- und Weiterbildungen Raumplaner:innen deshalb künftig rekrutiert werden müssen.

Etwa alle zwei Wochen kontaktieren mich Kolleg:innen aus der Praxis mit der dringlichen Frage, ob wir in Rapperswil für ihre vakante Stelle nicht geeignete Raumplanungs-Absolvent:innen hätten? Denn der Mangel an gut qualifizierten Fachleuten ist fast mit Händen zu greifen. Dies aber nicht erst seit gestern.

Bereits vor knapp 10 Jahren warnte eine von den Fachverbänden beauftragte Studie (Pfister/Delcourt/Pedrina 2014) davor, dass sich in der Raumplanung angesichts des Generationenwechsels ein Mangel an gut ausgebildeten Fachleuten abzeichnet. Sie untersuchte die damalige Ausbildungssituation und stellte Defizite qualitativer und mengenmässiger Natur fest. Von den daraus formulierten sieben Empfehlungen wurde seither aber kaum die Hälfte umgesetzt: Die Information und Kommunikation zum Berufsbild durch den FSU wurde verstärkt. Mit dem Netzwerk Raumentwicklung wurde eine Koordinationsplattform bezüglich Ausbildungen geschaffen. Und das damals formulierte Qualifikationsprofil für Raumplaner:innen wird vom REG Schweizerischen Berufsregister für die Anerkennung von Abschlüssen angewendet. Beim eigentlichen Kernanliegen, mehr gut qualifizierte Raumplaner:innen auf den Arbeitsmarkt zu bringen (Charta 2016), tat sich hingegen wenig: Der postulierte Aufbau eines universitären Raumplanungs- und Masterprogramms «auf der grünen Wiese» statt bestehende Angebote zu verdichten, blieb von Beginn weg ein Wolkenschloss. Die 2014 genannten Ausbildungsangebote sind mit den heutigen weitgehend identisch oder schrumpften sogar. Bei der Anzahl der Absolvent:innen waren nur die Westschweiz und Rapperswil in der Lage, ihren Ausstoss deutlich zu erhöhen. Einzig bei den Raumplanungs-Weiterbildungen ist etwas mehr Dynamik zu beobachten.

Vor dem Hintergrund des sich akut verschärfenden Fachkräftemangels muss man sich allerdings fragen, ob die vor bald 10 Jahren gehegten Absichten nicht zu ambitiös waren. So erfüllen bis heute nur drei Studiengänge das Anforderungsprofil für eine Berufsankennung REG A oder B. Was wir deshalb momentan beobachten können, ist das Raumplanungs-Stellen entweder lange unbesetzt bleiben, der Not gehorchend mit Hochschulabsolvent:innen mit geringem Raumplanungswissen oder mit Raumplaner:innen aus dem Ausland besetzt werden.

Alle drei Optionen sind der Qualität und Leistungsfähigkeit der Schweizer Raumplanung abträglich, welche mit der Innenentwicklung, Digitalisierung und Klimakrise in den nächsten Jahren besonders gefordert ist. Fast noch am unproblematischsten erscheint dabei auf den ersten Blick die Anstellung gut ausgebildeter, ausländischer Raumplaner:innen. Sie fehlen dann aber in dem Land, welches ihre Ausbildung finanziert hat. Und es braucht oft mehrere Jahre, bis sie mit dem hiesigen Planungssystem, der Sprache und politischen

Diskussionskultur so vertraut sind, dass sie auch die diskreten Zwischentöne verstehen. Wahrscheinlich müssen wir uns deshalb damit abfinden, dass wir je länger desto mehr mit Quereinsteiger:innen zusammenarbeiten werden, welche sich beschränkte Raumplanungskompetenzen im Nebenfach, einer Weiterbildung oder im Job angeeignet haben.

Darum lohnt sich hier ein vertiefter Blick auf das, was der Bildungsmarkt Schweiz anbietet an Ausbildungsgängen und gewichtigeren Weiterbildungen, «in denen auch wirklich Raumplanung drin steckt»:

ETH Zürich

Obwohl formell «nur» eine Weiterbildung, handelt es sich beim seit 1965 existierenden Raumplanungs-Nachdiplomstudium der ETH um die namhafteste Raumplanungsausbildung in der Schweiz. Dieses *MAS Raumentwicklung* wird auf Herbst 2023 um 1/3 gekürzt und umgebaut und besteht künftig aus drei einzeln buchbaren CAS zu Planungspraxis, Planungsprozessen und Zukunftsfragen plus Abschlussarbeit.

Zudem hat sich inzwischen auch das englischsprachige *Masterstudium Raumentwicklung und Infrastruktursysteme* (REIS) etabliert. Es weist drei Vertiefungsrichtungen auf, von welchen sich eine mit Raum- und Landschaftsentwicklung befasst.

Das frühere Kultur- und Vermessungsingenieur-Studium wurde zum *Bachelorstudium raumbezogene Ingenieurwissenschaften* weiterentwickelt. In diesem stark Geomatik-lastigen Studiengang kann allerdings maximal 1/5 mit Fächern der Raum-, Umwelt- und Verkehrsplanung belegt werden.

OST Rapperswil

Die 1972 gegründete Siedlungsplaner-Ausbildung ist ebenfalls breit anerkannt und wurde weiterentwickelt zum *Bachelorstudium in Stadt-, Verkehrs- und Raumplanung*. Es ist nach wie vor das einzige, voll auf Raumentwicklung fokussierte, berufsbefähigende Bachelorstudium in der Schweiz.

Darauf aufbauend, aber vor allem auch für Quereinsteigende, bietet Rapperswil seit 2009 im Rahmen eines gesamtschweizerischen Fachhochschul-Masters das *MSE-Profil Raumentwicklung & Landschaftsarchitektur* an. 60% des Pensums sind individuelle, handlungsbezogene Studien- und Masterarbeiten, was sehr spezifische Ausbildungsakzente ermöglicht.

Für die Weiterbildung ebenfalls schon länger etabliert ist der *MAS Raumentwicklung*. Er besteht aus vier häufig auch einzeln belegten CAS zu Raumplanung, Verkehrsplanung und GIS plus Abschlussarbeit.

HES-SO/Uni Genève/EPF Lausanne

Die HEIG-VD in Yverdon entwickelt auf Herbst 2023 ihren Geomatik-Bachelor weiter zu einem Bachelorstudium en Génie territorial. Eine von drei Vertiefungsrichtungen wird sich mit Raumplanung befassen.

Die HES-SO in Lausanne bietet zusammen mit Uni Genf, HEPIA und HEIG-VD ein gemeinsames Masterstudium en Développement territorial an. Der Master kennt sechs separate Vertiefungsrichtungen von denen hier vor allem operative Stadtplanung, Projekt-Stadtplanung und Regionalentwicklung relevant sind. Im Studium werden mehrere interdisziplinäre Projektarbeiten an Fallstudien bearbeitet.

Die Uni Genève und EPF Lausanne offerieren zusammen einen Weiterbildungs-Master *MAS Urbanisme*, bestehend aus den vier CAS Stadtplanungs-Thematiken, Städtebau- und Raumplanungsprojekte, GIS und operative Stadtplanung plus einer forschungs-, studien- oder projektorientierten Abschlussarbeit.

Uni Lausanne

Im Rahmen des *Masterstudiums Sciences en géographie* in Lausanne kann als eine von vier weitgehend unabhängigen Vertiefungsrichtungen *urbanisme durable & aménagement du territoire* studiert werden. Rund 60% des Pensums dieser Vertiefung bestehen aus Lehrveranstaltungen zu Grundwissen, räumlicher Entwicklung, Planungsprozessen und Projektmanagement, 33% aus einer praxisorientierten Forschungsarbeit zum Abschluss.

Andere

Der englischsprachige, interdisziplinäre *Masterstudiengang Critical Urbanism* der Uni Basel befasst sich analytisch-forschend mit Städten und Urbanisierungsprozessen, mit Hauptfokus auf den globalen Süden.

Bislang erst in der Weiterbildung vertreten ist die HSLU mit ihrem MAS Gemeinde-, Stadt- und Regionalentwicklung, welcher stark auf Prozessfragen der räumlichen Entwicklung ausgerichtet ist. Er setzt sich aus 3 CAS zu Gemeinde- & Stadtentwicklung, Zusammenarbeit in Gemeinden & Regionen, einem wahlweisen Thema sowie der Abschlussarbeit zusammen. In Planung ist zudem ein neuer Masterstudiengang mit ähnlichem Themenschwerpunkt.

Der frühere Weiterbildungs-MAS Urban Design (Marc Angéil) wird seit 2021 von ETH Zürich und EPF Lausanne gemeinsam als englischsprachiger MAS Urban and Territorial Design geführt. Er adressiert vor allem Architekten und will sie befähigen, raschen Wandel mit gestalterischen Mitteln zu bewältigen.

Das sind die Aus- und Weiterbildungen, welche – abgesehen von ausländischen Kolleg:innen – auf absehbare Zeit die in der Schweizer Raumplanung Berufstätigen prägen werden. Bei vielen Studiengängen steht also Raumplanung nicht im Zentrum, sondern ist nur eine von mehreren Vertiefungsoptionen sowie Marketinglabel. Denn der Neuaufbau eines mit Steuergeldern finanzierten Bachelor- oder Masterstudiengangs in Raumplanung ist für eine Universität oder Fachhochschule betriebswirtschaftlich frühestens ab etwa 30–50 Studierenden pro Jahrgang tragbar. Mehr Dynamik ist nur im Weiterbildungsbereich zu erwarten, wo die Hochschulen die Vollkosten mit den (massiv höheren) Kursgebühren der Teilnehmer:innen finanzieren müssen.

Immer mehr lohnt es sich in dieser liberalisierten Bildungslandschaft deshalb, ein Augenmerk auf das spezifische Wissen und Können der einzelnen Stellenbewerber:innen zu richten statt auf wohlklingende Diplome.

KONTAKT

andreas.schneider@ost.ch

QUELLEN

P. Pfister, Y. Delcourt, F. Pedrina: *Ausbildung Raumplanung in der Schweiz, Schlussbericht*; VLP-ASPAN, KPK, ARE, SIA, FSU, Bern 2014

Netzwerk Raumentwicklung: *Charta zur Nachwuchsförderung in der Schweizer Raumplanung*; Bern 2016

FSU: *Übersicht der Aus- und Weiterbildungsprogramme in Raumplanung in der Schweiz*; Chur 2018 (Überarbeitung Stand 13.2.2023)

Homepages div. Hochschulen (zuletzt abgefragt 29.1.2023)

RÉSUMÉ

Études et formations continues en aménagement du territoire

Voilà bientôt dix ans qu'une étude (Pfister/Delcourt/Pedrina 2014) alertait sur la pénurie de main-d'oeuvre qui se profilait. Les mesures proposées à l'époque n'ont abouti qu'en partie. A l'exception de la Suisse romande et de Rapperswil, aucun Bachelor ou Master supplémentaire n'a été créé, et le nombre de diplômé-es est, lui aussi, resté stable dans la plupart des hautes écoles. Résultat, les personnes exerçant dans l'aménagement du territoire en Suisse seront vraisemblablement de plus en plus nombreuses à s'être formées à l'étranger, à avoir suivi un cursus avec «option aménagement du territoire», à avoir acquis les qualifications nécessaires dans le cadre de formations continues ou à s'être tout bonnement formées «sur le tas». Il est donc utile de faire un tour d'horizon de l'offre de formations et formations continues pertinentes en Suisse. D'autant que, compte tenu de la logique de financement des hautes écoles, celle-ci n'est pas prête de changer.

RIASSUNTO

Studio e formazione continua in pianificazione del territorio

Sono passati quasi dieci anni da quando uno studio (Pfister/Delcourt/Pedrina 2014) aveva messo in guardia da un'imminente penuria di professionisti qualificati. Le misure suggerite non sono però mai state completamente attuate. Non è stato creato nemmeno un nuovo corso di bachelor o master e nella maggior parte delle scuole professionali, salvo in Romandia e a Rapperswil, il numero di studenti è rimasto stazionario. Si può quindi supporre che nel ramo della pianificazione in Svizzera lavoreranno in futuro sempre più persone che hanno studiato nei paesi limitrofi, il cui curriculum contiene «un po' di pianificazione del territorio», che hanno dovuto acquisire le competenze imprescindibili con corsi di perfezionamento o semplicemente che hanno imparato il mestiere facendolo. Per questo vale la pena dare un'occhiata alle formazioni di base e continue attualmente disponibili in Svizzera. La logica di finanziamento delle Scuole universitarie professionali fa sì che la situazione cambierà poco nel futuro prossimo.

Une formation interdisciplinaire alignée avec les dynamiques de transformation de nos territoires

LAURENT MATTHEY

HES-SO, Co-directeur du Master en développement territorial

PIERRE HENRI-BOMBENGER

HES-SO, Co-directeur du Master en développement territorial

Lancé en septembre 2014, le Master en développement territorial proposé conjointement par l'Université de Genève (UNIGE) et la Haute École spécialisée de Suisse occidentale (HES-SO) offre une formation poussée dans le domaine de l'aménagement du territoire. Singularité dans le paysage suisse de formation en aménagement, la complémentarité entre l'approche orientée technique de la haute école spécialisée et l'approche plus analytique de l'université permet aux étudiantes et étudiants de se doter d'un solide bagage interdisciplinaire, à l'interface entre le champ de l'ingénierie territoriale et celui des sciences sociales appliquées au développement territorial.

Une formation interdisciplinaire basée sur la complémentarité université-HES

À finalité professionnelle, ce cursus de master (120 crédits ECTS) place les étudiantes et étudiants face aux défis de plus en plus complexes du développement territorial : urbanisation croissante, diminution des ressources naturelles, menaces sur la biodiversité et les milieux naturels, clivages sociaux grandissants, hausse des prix fonciers, affirmation de nouveaux acteurs, dangers naturels ou encore crise climatique et énergétique sont parmi les principaux domaines traités. En inscrivant la durabilité et l'interdisciplinarité au cœur des compétences que les étudiantes et étudiants doivent acquérir, il forme les professionnel·le·s qui seront à même de répondre aux attentes sociales, économiques et environnementales de territoires qui se transforment de plus en plus rapidement.

[ILL.1] Présentations des étudiants, atelier de projet urbain sur le secteur du projet Grand-Saconnex à l'espace 3DD, Genève / Studierende stellen ihre Projekte vor, städtebaulicher Workshop zum Projekt Grand-Saconnex im Espace 3DD, Genf / Presentazione degli studenti, laboratorio di progetto urbano sul settore del progetto Grand-Saconnex presso lo spazio 3DD, Ginevra (Photo: Marta Alonso)



[ILL.1]

Il bénéficie d'un environnement de formation interdisciplinaire construit sur une collaboration forte entre les enseignants-chercheurs issus des deux institutions partenaires (HES-SO et UNIGE) et plus de 60 intervenants issus des milieux professionnels de Suisse occidentale et internationaux, exerçant tant en collectivités publiques que dans les bureaux privés (urbaniste et aménagiste, géomètres et géomaticiens, architectes-paysagistes, ingénieurs, économistes).

Des pédagogies orientées métier

La formation est notamment organisée autour d'une pédagogie par ateliers, études de cas et mises en situation, qui valorise les méthodes et outils propres aux métiers du territoire (notamment diagnostic, projet régional, urbain et paysager, modélisation numérique du territoire, gestion foncière, aménagement rural, droit de l'aménagement ou encore planification énergétique). Les étudiants sont formés à travailler par équipes de projet. Ainsi, le Master en développement territorial offre aux étudiant·es la possibilité d'acquérir une bonne maîtrise des outils techniques, juridiques et pratiques mobilisés au quotidien par les professionnel·les en activité. La dimension critique de l'activité n'est par ailleurs pas négligée ; si les étudiant·es sont appelé·es à maîtriser nombre de techniques et d'outils, ils/elles doivent aussi être capables de développer une approche réflexive du territoire, leur permettant de mieux anticiper les problèmes contemporains et futurs, pour proposer des solutions innovantes.

[ILL.2] Ambiance d'équipe, atelier de projet urbain à Bernex, Genève / Teamatmosphäre, städtebaulicher Workshop in Bernex, Genf / Lavoro di squadra in un laboratorio di progetto urbano a Bernex, Ginevra (Photo: Marta Alonso)



[ILL.2]

[ILL. 3] Visite de Mâche par le Service de l'urbanisme de la ville de Bienne / Die Bieler Dienststelle für Stadtplanung auf Besuch in Mett / Visita di Mâche da parte dell'Ufficio della pianificazione della città di Bienne (Photo: Marta Alonso)

Les nouveaux défis auxquels sont confrontés les professionnel·les en devenir que nous formons sont connus : des besoins et des représentations sociales de plus en plus variés, des évolutions profondes des modes de vie et des relations familiales, communautaires et au travail, les effets majeurs de la numérisation accélérée dans les rapports aux lieux et aux temps, une accentuation des clivages socioéconomiques et culturels, une normalisation des situations de crise (climatique, énergétique, financière, environnementale, etc.). Autant de dynamiques complexes qui ont pour conséquence de transformer profondément les sens, les attentes et les projections que les individus et les groupes sociaux ont et se font du vivre ensemble et des modalités d'organisation de nos espaces de vie. Du point de vue des méthodes et apprentissages pour l'aménagement du territoire, ces évolutions conduisent le master à adapter en continu son offre de formation en créant ces trois dernières années des enseignements axés sur les outils numériques pour l'aménagement du territoire, la planification énergétique, l'aménagement climatique et végétal des espaces publics ou encore la coordination des politiques publiques à incidence spatiale et la régulation des conflits.

Une finalité professionnelle ouverte à la diversité des territoires

Le master se décline en six orientations : Urbanisme de projet, Urbanisme opérationnel, Architecture du paysage, Développement régional, Développement territorial des Suds, Ingénierie géomatique. Après un premier semestre commun, les étudiant·es se spécialisent selon l'orientation choisie. Les enseignements sont articulés autour de l'acquisition de connaissances solides en matière de design et conduite de projet, méthodologie de l'aménagement du territoire et de l'urbanisme, droit de l'aménagement ou du développement territorial, d'histoire et théories de l'urbanisme. Mais l'objectif est aussi celui d'offrir aux personnes en formation une expérience dans différents contextes communaux et cantonaux. Les premières volées du master en développement territorial auront eu l'occasion de travailler à l'élaboration de projets dans tous les cantons romands, mais également dans les périmètres transfrontaliers de l'espace Mont-Blanc, et du Grand Genève, ainsi que lors d'ateliers internationaux d'urbanisme en Amérique du Sud et du Nord ou de cours conjoints avec des universités européennes. Gageons que cette expérience de la diversité de situations d'aménagement en Suisse et dans le monde sera précieuse au moment de gagner le marché du travail.

En fin de cursus, le master forme les étudiant·e·s aux métiers de l'aménagement du territoire, de l'architecture du paysage, de l'urbanisme, de la géomatique et du développement régional. L'ensemble de ces métiers du développement territorial peuvent être exercés dans des contextes variés : bureaux d'études, services fédéraux, cantonaux ou municipaux en lien avec les territoires, collectivités locales, parcs naturels régionaux, organismes de coopération, agences de recherche, etc. Le master permet en outre l'accès à plusieurs registres professionnels, dont celui pour l'aménagement du territoire.



[ILL. 3]

ZUSAMMENFASSUNG

Eine interdisziplinäre Ausbildung, die auf die Dynamik lokaler Raumveränderungen abgestimmt ist

Der gemeinsame Masterstudiengang Raumentwicklung der Universität Genf und der Fachhochschule Westschweiz ermöglicht es, solide Kompetenzen sowohl in der Erstellung von Gebietsdiagnosen als auch der Konzipierung und Planung von Raum, der Vermessung von Gebieten und Koordination von Stadtgefügen zu entwickeln. Die Ausbildung ist in sechs Fachrichtungen gegliedert, die sich an den zeitgenössischen Herausforderungen orientieren, wobei die Lehrinhalte ständig an die neuen territorialen Bedürfnisse angepasst werden.

RIASSUNTO

Una formazione interdisciplinare in linea con le dinamiche di trasformazione dei nostri territori

Il master congiunto dell'Università di Ginevra e della SUP della Svizzera occidentale in sviluppo territoriale consente agli studenti di sviluppare competenze di alto livello sia per le diagnosi territoriali sia per la concezione, la progettazione, la pianificazione nello spazio, la misurazione del territorio e il coordinamento della pianificazione partecipativa. Organizzato in sei orientamenti professionali, il programma risponde alle sfide odierne adeguandosi costantemente alle nuove esigenze dei territori.

Le MAS Urbanisme UNIGe-EPFL : concevoir l'urbanisme autrement

MARLÈNE LEROUX

Dr., coordinatrice MAS Urbanisme,
UNIGe-EPFL

Les vecteurs paysagers, le sol, les grands tracés, les « morphologies bâties » (barres, cour, etc.) et les « formes de ville » (dense, en archipel, le centre-ville, etc.), les temporalités, les modes de vie apparaissent de plus en plus comme les thèmes de l'action urbanistique contemporaine. Ces grands thèmes se déploient de manière différente selon l'échelle (urbaine, paysagère, territoriale ainsi que de proximité) à laquelle on les considère, pour faire émerger de nouvelles catégories à l'origine d'une conception renouvelée de l'urbanisme.

Le MAS propose, au travers de multiples entrées thématiques, de renouveler l'approche avec lequel les apprenant-e-s abordent les enjeux contemporains de l'urbanisme. Il s'agit, au gré d'études de cas, d'analyses de projets et de travaux pratiques de comprendre les opportunités qu'offrent ces catégories et d'analyser également les conditions de leur mise en œuvre. Ainsi, nous vous proposons ici trois échantillons des travaux pratiques issus de notre formation, qui illustrent de façon non exhaustive le regard que nos apprenant-e-s – futur-e-s urbanistes, portent sur la façon de concevoir la pratique urbanistique de demain.

LA FRONTIÈRE : vecteur d'un patrimoine commun

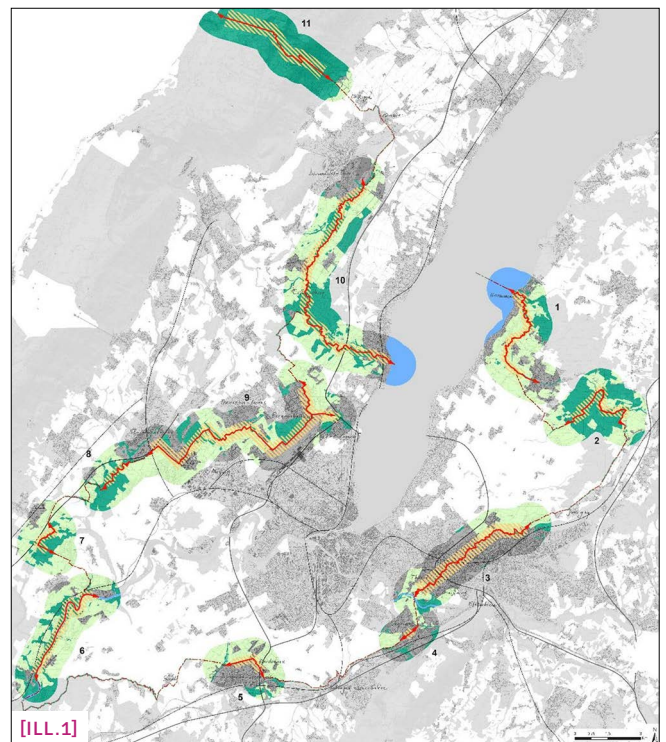
La toute première volée du CAS « Thèmes et échelles de l'urbanisme » s'est intéressée à l'ambitieux projet d'agglomération transfrontalier, le Grand Genève. En travaillant sur la frontière, cette proposition aborde l'un des enjeux essentiels du développement du Grand Genève, celui de l'articulation et la mise en commun de deux (fragments de) territoires nationaux et de leurs populations. La frontière est en même temps ce qui divise et ce qui met en contact, une question essentielle pour toute pensée du territoire. Ce travail aborde cette question en proposant explicitement un renversement du regard porté sur les enjeux de frontière dans les politiques de l'agglomération : il faut la considérer non pas comme un handicap, mais comme un potentiel. [ILL.1]

STÉPHANIE SKARTSOUNIS,
JOSÉ CASTRO,
CHRISTOPHE EGGER,
ALAIN GEIGER

Janvier 2018 – juin 2018
CAS « Thèmes et
échelles de l'urbanisme »

Pour révéler ce potentiel, le groupe propose un diagnostic original qui s'appuie sur le suivi, à pied, du tracé de la frontière. En l'absence d'une carte spécifique sur les zones limitrophes, les étudiant-es ont établi la morphologie du tracé de la frontière nationale au sein du Grand Genève, en distinguant les constituantes territoriales suivantes : relief, cours d'eau, forêt, champ agricole, route et tissu urbain. Inspiré du travail de K. Lynch, la frontière est représentée dans sa longueur. A l'échelle 1:50'000, l'ensemble du tracé de la frontière constitue 236 centimètres sur le papier. Pour mettre en évidence les différents constituants du paysage, une bande de territoire de 30 à 50 mètres de chaque côté de la frontière est représentée, codifiée.

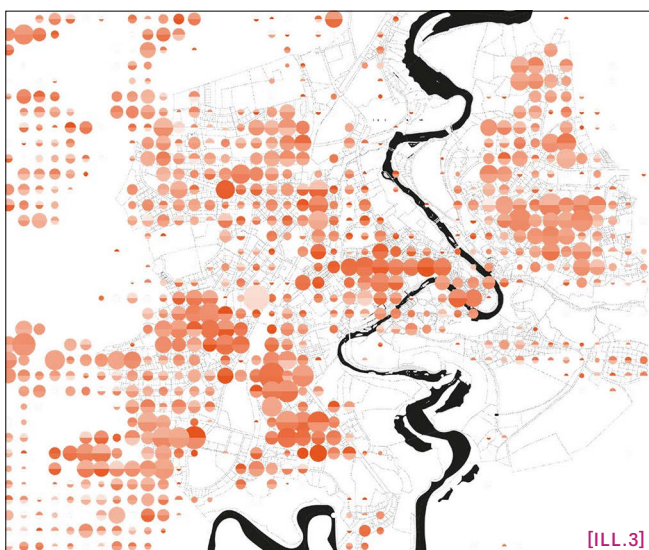
L'un dans l'autre, cette enquête permet de révéler un potentiel intéressant autour des différentes qualités paysagères de la frontière, tant « naturelles » qu'« urbaines », appelées à devenir le socle – à travers le travail de mise en projet – d'un « patrimoine commun ».



[ILL.1] Carte des interventions identifiées le long du tracé de la frontière / Darstellung der gefundenen Eingriffe entlang der Grenze / Mappa degli interventi identificati lungo il confine (Source: J. Castro, S. Skartsounis, C. Egger, A. Geiger)



[ILL.2] Image cible: un quartier revitalisé /
Zielbild: wiederbelebter Stadtteil /
Rappresentazione del risultato di un quartiere rivitalizzato
(Source: Lionel Giron, Katia Naouri, Alexandra Nievergelt)



TISSER DES LIENS: TIRER PARTI DE CE QUI CONSTITUE LA FRAGMENTATION DU SCHÖNBERG POUR EN FAIRE L'OUTIL D'UN QUARTIER DYNAMIQUE ET VIVANT

LIONEL GIRON, KATIA NAOURI, ALEXANDRA NIEVERGELT
Janvier 2021 – juin 2021,
CAS « Information géographique en urbanisme »

Afin de mieux saisir l'application des systèmes d'informations géographiques dans le processus d'aménagement du territoire, les participants ont été invités à cerner l'attractivité du quartier du Schönberg à Fribourg à travers le prisme des usages de différents groupes sociaux. Le projet analyse dans quelle mesure certains quartiers de Fribourg présentent plus ou moins d'intérêt pour les personnes de 20 à 40, dans leurs trajectoires de vie. La construction de personas permet de développer des profils socio-économiques parlants, même si, par nature, ils sont schématiques. Cela donne notamment

Proportion de la population

- 20-30 ans
- 30-40 ans
- Population totale

[ILL.3] Répartition de la population active de 20 à 40 ans à Fribourg. Mise en avant de la proportion de chaque tranche d'âge par rapport à la population totale / Verteilung der erwerbstätigen Bevölkerung zwischen 20 und 40 Jahren in Freiburg. Der Anteil der beiden Altersgruppen an der Gesamtbevölkerung ist hervorgehoben / Ripartizione della popolazione attiva tra i 20 e i 40 anni a Friburgo. La proporzione di ciascuna fascia d'età è messa in evidenza rispetto alla popolazione totale
(Source: Lionel Giron, Katia Naouri, Alexandra Nievergelt)

l'occasion de faire un bilan de l'offre de services au niveau du quartier par rapport aux aspirations typiques de ces deux persona.

De même, du rapprochement des services et équipements existants avec les statistiques d'accessibilité à ceux-ci par type d'espace de l'OFS découle un projet de revitalisation de l'espace public, mettant en avant le rôle du quartier Schöenberg dans le contexte fribourgeois, tout comme l'absence de certains services, ou d'espaces publics largement dédiés aux voitures. On peut également relever la nature opérationnelle de la proposition, autour d'un essai pilote et de mesures concrètes, à développer. [ILL.2+3]

LAND'ART 238 – l'électrochoc d'attractivité

La volée 2020–2021 du CAS «Projet d'urbanisme et planification spatiale» a été appelée à réfléchir à des stratégies pour la pérennisation de la ligne 238 reliant Porrentruy à Bonfol, menacée de fermeture faute de fréquentation suffisante. Un Contrat d'Axe liant les communes desservies, les Chemins de fer du Jura (CJ) et les autorités cantonales a été établi et propose de nombreux objectifs et différentes mesures concrètes pour sa redynamisation. Il témoigne également du profond attachement de la population envers cette ligne. Les groupes d'étudiants devaient élaborer, dans un premier temps, un diagnostic sur ce territoire, puis une stratégie permettant d'enclencher la dynamique souhaitée par ce Contrat d'Axe.

La proposition présentée trouve un juste équilibre entre modestie d'interventions et ambitions des retombées tout en répondant parfaitement à la commande : celle de donner une nouvelle fonction à la ligne. Son nouveau dessein, à la fois artistique et touristique, permettrait de redynamiser la ligne avec de nouveaux usages, tant dans sa fonction première de déplacement que de celle de profiter d'un paysage parcouru. La narration ainsi que le mode de représentation de la proposition touristique et land art s'adaptent au contexte local, tout comme son implémentation par phases qui laisse envisager

son adaptation en fonction de l'évolution des mentalités, des envies et moyens. Ce projet fait également la part belle aux acteurs locaux et permet de créer des connexions et synergies entre un art local et amateur avec un art plus élitiste et international. Les hypothèses avancées abordent aussi les questions de conflits d'usages, entre agriculture et implantations d'œuvres d'art, entre usagers quotidiens et usages ponctuels de la ligne de train, de manière convaincante. [ILL.4]

ZUSAMMENFASSUNG

Master in Urbanismus UNIGe-EPFL: Stadtplanung anders gestalten

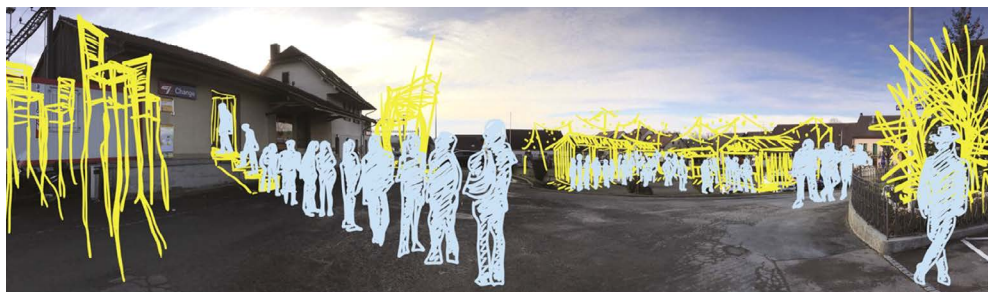
Der Master of Advanced Studies (MAS) in Urbanismus der Universität Genf und der ETH Lausanne ist ein hochkarätiges Bildungsangebot. Es beabsichtigt die Nutzung digitaler Werkzeuge für die Planung, Umsetzung und Operationalisierung von Projekten. Zu den Themen gehören auch bodenpolitische Strategien, Fragen der Finanzierung, der Umgang mit Rechtsinstrumenten und die Durchführung lokaler partizipativer Massnahmen.

RIASSUNTO

Il MAS Urbanisme UNIGe-EPFL: un altro modo di intendere l'urbanistica

Il Master of Advanced Studies (MAS) in urbanistica dell'Università di Ginevra e del Politecnico federale di Losanna propone una formazione continua di alto livello in cui vengono studiati i concetti e precetti contemporanei dell'urbanistica, come pure l'uso di strumenti digitali per la pianificazione, la progettazione e l'esecuzione di progetti. È una formazione che affronta argomenti quali l'attuazione di strategie fondiarie, la pianificazione finanziaria, l'attivazione di strumenti legali e la realizzazione di iniziative pubbliche locali.

[ILL.4] Images d'ambiance du projet «LAND'ART 238 – l'électrochoc d'attractivité» / Stimmungsbilder zum Projekt «LAND'ART 238 – l'électrochoc d'attractivité» / Immagine illustrativa del progetto «LAND'ART 238 – l'électrochoc d'attractivité» (Source: Nadia Carlevaro, Mathias Pannatier, Albane Ferraris)



[ILL.4]

La formazione nella pianificazione in Ticino

Cosa propongono USI e SUPSI

FRANCESCA PEDRINA

Co-presidente FSU



[ILL.1] Studenti al lavoro / Studierende bei der Arbeit / Etudiants au travail (Fonte: ETH)

[ILL.1]

La formazione universitaria si è sviluppata molto in Canton Ticino grazie alla fondazione dell'Accademia di architettura di Mendrisio AAM (appartenente all'Università della Svizzera italiana, USI) e della Scuola universitaria professionale della Svizzera italiana (SUPSI). Tuttavia la pianificazione del territorio è trattata in maniera subordinata ai corsi di architettura. Ci interroghiamo con Marco Della Torre, Coordinatore di Direzione AAM, e Felix Günther, docente e ricercatore della SUPSI, sull'offerta attuale e gli sbocchi futuri.

L'approccio al progetto nel pensiero e nella pratica di Aurelio Galfetti, in sintonia con le scuole di pensiero di André Corboz e Bernardo Secchi, poneva al centro la questione territoriale: in ogni suo progetto di architettura non mancavano considerazioni più ampie riferite al territorio. In ragione di questo forte legame tra territorio e architettura, l'Accademia ha più volte ipotizzato un'offerta di MAS in pianificazione territoriale, che per svariate ragioni non ha mai trovato concretezza. La mancanza di risorse, sia finanziarie che umane ha finora sempre ostacolato lo sviluppo di un curriculum MAS.

15 anni fa il docente Gian Paolo Torricelli era stato incaricato di avviare un corso di «Sviluppo territoriale». Oltre a ciò, il corso forniva competenze nell'utilizzo e l'interpretazione di geodati, introducendo poi nell'ultimo decennio anche l'uso di software specifici (QGIS). Nell'anno accademico 2021/22 è stato introdotto all'Accademia di Mendrisio un altro corso master facoltativo tenuto dal compianto Fabio Giacomazzi, che introduceva agli strumenti per il governo del territorio con uno sguardo particolare alla Regio Insubrica. Questa esperienza così come altri sviluppi mostrano un crescente interesse per i temi legati alla pianificazione territoriale che potrebbero in futuro trovare coronamento in una formazione continua più strutturata e interateneo. Il crescente interesse, oltre ai corsi di Giacomazzi e Torricelli, è testimoniato anche dalle ricerche condotte dall'Osservatorio dello sviluppo territoriale OST (responsabile Simone Garlandini), dal lavoro del Laboratorio Ticino di Michele Arnaboldi, così come dagli studi svolti in collaborazione con il Politecnico di Zurigo dall'Istituto di studi urbani e del paesaggio (ISUP) diretto dal Prof. Sergison. Marco Della Torre, coordinatore di Direzione AAM, ritiene che la pianificazione del territorio verrà in Accademia sempre più tenuta in considerazione nella formazione; questo grazie anche ai nuovi temi che ad oggi stanno emergendo, come lo studio dei cambiamenti climatici.

Felix Günther, capo settore pianificazione urbanistica dell'Istituto scienze della terra della SUPSI, illustra le attività di ricerca e didattica in ambito territoriale sviluppatasi negli ultimi anni: corsi per architetti e ingegneri in progettazione urbanistica, pianificazione territoriale e accompagnamento al progetto. L'ateneo offre due corsi concernenti la pianificazione del territorio: il corso di pianificazione urbanistica ed il corso di pianificazione territoriale. Il primo fornisce agli studenti la base metodologica per la progettazione a livello territoriale, poi applicata nel progetto a scala urbana, mentre il secondo, più teorico, è incentrato sugli strumenti pianificatori. Oltre ai due corsi dedicati agli studenti, alla SUPSI vi è pure un'offerta in ambito di formazione continua. Ci si rivolge in particolare a tecnici comunali, pianificatori e operatori immobiliari offrendo loro moduli CAS (come ad es. in quello dedicato al Risanamento e Investimento immobiliare RIM) così come corsi brevi su temi specifici dello sviluppo territoriale. Da qualche anno si sta valutando di avviare una formazione MAS. Il numero esiguo di studenti potenzialmente interessati in Ticino è tuttavia un fattore limitante che sta frenando lo sviluppo di un tale curriculum. In alternativa, la SUPSI sta valutando di offrire contenuti orientati alla pianificazione territoriale nell'ambito del Master Engineering MSE in collaborazione con aziende private o l'amministrazione pubblica. Un volano per lo sviluppo dell'offerta didattica nel campo della pianificazione territoriale sarebbe quello di attingere al bacino Milanese. A questo scopo l'istituto sta considerando di implementare un CAS in pianificazione che si occupi sia del sistema pianificatorio svizzero che italiano. Da ultimo esiste la possibilità di svolgere presso la SUPSI un dottorato di ricerca interateneo con il Politecnico di Milano, con il quale la SUPSI collabora in progetti di ricerca e nella didattica.

Da quanto esposto emerge come sia USI-AAM che SUPSI sembrano riconoscere l'importanza di introdurre la pianificazione territoriale quale componente del loro insegnamento

anche se ad oggi in Ticino non vi è una formazione specifica in questa materia. Gli atenei ticinesi sono consapevoli che progettare spazi abitativi in modo sostenibile presuppone che si consideri uno spettro interdisciplinare più ampio, in modo da poter rispondere alle sfide future in maniera ottimale. L'estensione da parte dei due istituti di offerte di moduli formativi CAS/DAS/MAS nella scena nazionale e internazionale potrà dare un sostegno significativo alla formazione di giovani leve in Svizzera nella pianificazione del territorio, arricchendola con i punti di vista della cultura latina.

ZUSAMMENFASSUNG

Raumplanung: Ausbildungsmöglichkeiten im Tessin

In der italienischsprachigen Schweiz ist Raumplanung Bestandteil der Bachelor- und Masterstudiengänge für Architektur der Accademia di architettura und der Fachhochschule SUPSI. Zusätzlich gibt es Weiterbildungsangebote, die sich an öffentliche Angestellte, technische Fachkräfte in Gemeinden und Akteure im Immobilienbereich richten. Die Fachhochschule SUPSI und das Mailänder Politecnico bieten zudem eine gemeinsam entwickelte Möglichkeit zur Promotion an. Studien zu Raumplanung betreiben ausserdem das Osservatorio dello sviluppo territoriale OST, das Laboratorio Ticino und, in Zusammenarbeit mit der ETH Zürich, das Istituto di studi urbani e del paesaggio (ISUP). Das sind gute Voraussetzungen, um eine künftige Erweiterung von CAS/DAS/MAS-Ausbildungsmodulen auf nationaler und internationaler Ebene ins Auge zu fassen. Damit würde die Ausbildung von Nachwuchs im Bereich der Raumplanung massgeblich unterstützt und um Perspektiven aus dem lateinischen Kulturraum bereichert.

RÉSUMÉ

Se former en urbanisme au Tessin

Dans le paysage italoophone, l'aménagement du territoire se décline dans les cursus de Bachelor et Master architecture de l'USI-AAM et de la SUPSI. Il existe également des offres de formation continue pour les fonctionnaires publics, techniciens communaux et agents immobiliers, ainsi qu'un programme de doctorat entre la SUPSI et l'École polytechnique de Milan. L'aménagement du territoire est en outre au centre des recherches de l'Osservatorio dello sviluppo territoriale (OST), du Laboratorio Ticino et d'études élaborées par l'Istituto di studi urbani e del paesaggio (ISUP) en collaboration avec l'École polytechnique de Zurich. C'est sur ces bases que des modules de formation de type CAS/DAS/MAS seront par la suite déployés sur la scène nationale et internationale, lesquels apporteront un soutien significatif à la formation de la relève en urbanisme à travers la perspective de la culture latine.

Transformation des Siedlungs- und Landschaftsraums

Beitrag der Rapperswiler Aus- und Weiterbildung

DIRK ENGELKE

Prof. Dr.-Ing., Professor für Raumentwicklung, Studiengangleiter Bachelorstudiengang Stadt-, Verkehrs- und Raumplanung der OST

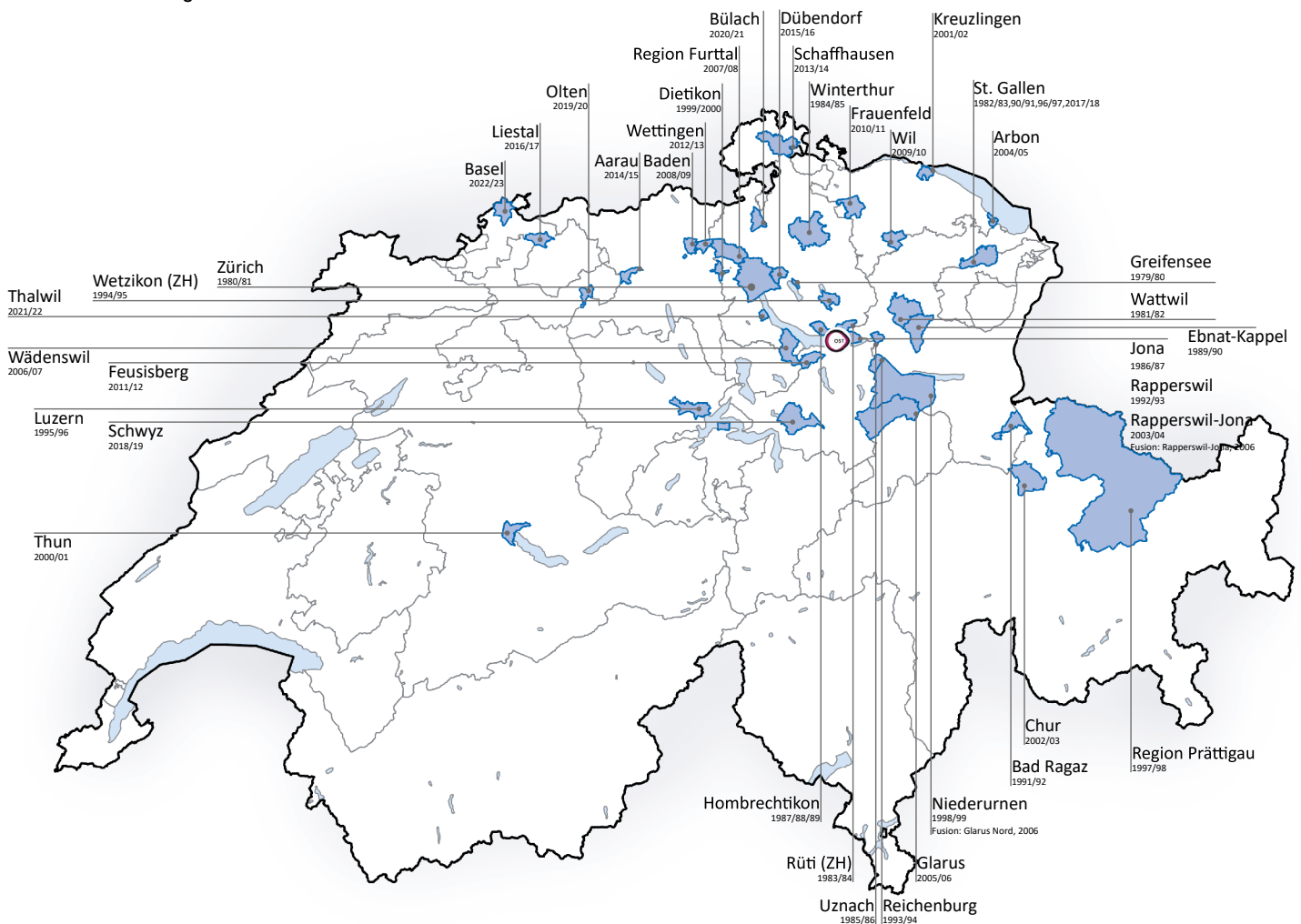
CARSTEN HAGEDORN

Professor für Verkehrsplanung, Weiterbildungsbeauftragter des Departements Architektur, Bau, Landschaft, Raum der OST

TANJA HERDT

Prof. Dr. sc. ETH, Professorin für Städtebau, Leiterin Masterprofil Raumentwicklung und Landschaftsarchitektur der OST

Innenentwicklung, Klimawandel oder Digitalisierung sind nur einige Schlagworte der aktuellen Herausforderungen in der Transformation unseres Siedlungs- und Landschaftsraums. Um hier innovative Lösungen zu erarbeiten und umzusetzen benötigen Planer:innen in der Ausbildung einen praxisbezogenen Erwerb von Kompetenzen. Wissen und Fertigkeiten in der Gestaltung und Lösungsfindung gehören ebenso dazu, wie der fundierte Umgang mit den raumplanerischen Instrumenten. Diese werden an der OST in einem Bachelor- und Masterstudiengang sowie in der Weiterbildung vermittelt.



[ABB.1] Partnerstädte des Studiengangs Stadt-, Verkehrs- und Raumplanung seit 1979 / Villes partenaires du programme d'étude « Urbanisme, planification des transports et aménagement du territoire » depuis 1979 / Città partner del corso di pianificazione urbana, dei trasporti e del territorio dal 1979 (Quelle: Jonas Müller, MSE Projektarbeit 2022)



[ABB.2]

[ABB.2] Lehrgespräch an klassischem und 3D-Projektionsmodell /
Echange sur les modèles de projection classique et 3D /
Discussione con un docente sul modello classico di proiezione in 3D
(Quelle: OST)

Im vergangenen Sommer feierte der Bachelor-Studiengang Stadt-, Verkehrs- und Raumplanung sein 50-jähriges Bestehen. Das Fest mit mehr als 200 Teilnehmer:innen aus Planungspraxis, Verwaltung und Politik wurde zu einem Treffen auf dem nicht nur die Leistungen der Vergangenheit gewürdigt, sondern vor allem Diskussionen über die anstehenden Herausforderungen und die Zukunft der Raumplanung in der Schweiz geführt wurden.

Generalistische Ausbildung

Was als generalistische Ausbildung mit dem Fokus auf Aus- und Weiterbildung begonnen hat, steht heute für Innenentwicklung und Nachhaltigkeit. Daneben hat sich das Ausbildungsangebot um den konsekutiven Master MSE in Raumentwicklung und Landschaftsarchitektur (2009 unter der Bezeichnung «Public Planning» eingeführt) sowie um den Weiterbildungsmaster MAS Raumentwicklung (seit 2007) erweitert.

Praxisbezug und Projektorientierung stehen bei allen Angeboten immer im Zentrum der Lehre. So arbeitet beispielsweise der Bachelor-Studiengang seit 1979 mit jährlich wechselnden Partnergemeinden zusammen: Student:innen arbeiten so vom ersten Semester an in praxisrelevanten Fragestellungen. In Projekten lernen die angehenden Raumplaner:innen nicht nur die Grundlagen der Stadt-, Verkehrs- und Raumplanung, sondern durch die wechselnden Partnerstädte auch die verschiedenen (lokal)politischen und rechtlichen Besonderheiten der Planung auf örtlicher und kantonaler Ebene kennen.

Dieses Lernen an und in Projekten, das nicht nur für den Bachelor, sondern auch für MSE und MAS gilt, ermöglicht es,

veränderte Herausforderungen wie Innenentwicklung, Klimawandel oder Digitalisierung in die Aus- und Weiterbildung zu integrieren – ohne den Blick auf die Umsetzung zu vernachlässigen. [ABB.1]

Umbau der Siedlungsstruktur

Die Herausforderungen des Umbaus der Siedlungsstruktur beschäftigen unsere Disziplinen schon heute und werden die Arbeit der Planungs- und Bauberufe in den kommenden Jahren noch wesentlicher bestimmen. Das führt nicht nur zu einer Erweiterung des Aufgabenspektrums von Planer:innen, sondern auch zu einer spürbaren Zunahme der Komplexität. So ist eine Entwicklung der Landschaft nur gemeinsam mit der Entwicklung der Siedlungsstruktur zu denken. Ohne das Erkennen solcher Zusammenhänge können die anstehenden Aufgaben nicht angemessen bewältigt werden.

Neben dem quantitativen Aspekt und dem Umfang der Aufgabe, liegt neu der Schwerpunkt der planerischen Arbeit auf der Verbesserung der räumlichen Qualitäten sowie den sozialen, wirtschaftlichen und ökologischen Rahmenbedingungen. Für die Umsetzung müssen Wissen und Werkzeuge verschiedener Disziplinen eingesetzt sowie aufeinander abgestimmt und Planung partizipativer gestaltet werden. Nur so lassen sich anstehende Fragen wie beispielsweise die der Suffizienz, der Bezahlbarkeit von Wohnraum, der Entwicklung der Zentren und Arbeitsplatzgebiete sowie die integrierte Gestaltung der öffentlichen Räume lösen.

Rapperswiler Aus- und Weiterbildung

Für die Rapperswiler Aus- und Weiterbildung in Raumplanung heisst dies, dass die Herausforderung nur mit den Betroffenen zusammen zu planen und umzusetzen sind. Daher werden die formellen Planungsinstrumente, die seit jeher einen hohen Stellenwert in der Raumplanungsausbildung haben, schon seit Jahren um informelle Planungsinstrumente und ein partizipatives Planungsverständnis ergänzt.

Um der wachsenden Komplexität der Aufgaben gerecht zu werden, werden Disziplinen wie Raumplanung und Städtebau nicht nur mit der Verkehrsplanung, sondern gemeinsam mit Landschaftsarchitektur und Ökologie sowie mit Architektur und, gerade für Infrastrukturbauten, auch mit Bauingenieurwesen stärker zusammenarbeiten müssen. Hier ist die Fusion der Fachhochschulen HSR, NTB und FHS zur OST – Ostschweizer Fachhochschule (2021) eine Chance, die Interdisziplinarität in der Aus- und Weiterbildung auch organisatorisch zu stärken. Das neu entstandene Departement Architektur, Bau, Landschaft, Raum umfasst nun die lebensraumgestaltenden Disziplinen, integriert bestehende Angebote und entwickelt neue.

Studiengang Stadt-, Verkehrs- und Raumplanung

Das berufsbefähigende Bachelorstudium wird als Voll- und Teilzeitstudium angeboten und ermöglicht nach sechs Semestern (Vollzeitstudium) den direkten Einstieg in den Beruf. Die ebenfalls angebotene Möglichkeit des Teilzeitstudiums erfreut sich wachsender Beliebtheit. Das Studium ist projektorientiert aufgebaut und ermöglicht im dritten Studienjahr eine Schwerpunktsetzung der generalistischen Ausbildung in den drei Studienschwerpunkten «Städtebau», «Verkehrsplanung» oder «Raumentwicklung». Mit der Wiederbesetzung der Professur Städtebau und einer neuen Professur Städtebau mit Vertiefung in digitalen Analyse- und Entwurfsmethoden ist der Städtebau seit dem vergangenen Herbst in der Ausbildung gestärkt und ausgebaut worden.

Die Verankerung und der Transfer aus und in die Praxis ist ein zentraler Baustein der Lehre, um bei den Student:innen Handlungskompetenz aufzubauen. Neben Exkursionen, Referent:innen aus der Planungspraxis sind Ergebnisse aus der Forschung Bestandteil der Lehre. Dabei stehen die räumliche Qualität und der Umsetzungsprozess im Vordergrund und werden mit Hilfsmitteln vom klassischen Modell bis zur virtuellen Realität gelehrt. Um Querschnittsthemen wie Klimawandel und Digitalisierung zu stärken, wurde das Lehrangebot um spezielle Lehrformate wie das «Lernlabor Raum» erweitert.

[ABB.2]

MSE Raumentwicklung und Landschaftsarchitektur

Seit 2012 liegt der Fokus der Ausbildung im Master of Science in Engineering (MSE) in Raumentwicklung und Landschaftsarchitektur (MSE ReLa) auf der Umsetzung der Nachhaltigkeitsziele in der Planung und Gestaltung des Siedlungs- und Landschaftsraums. Die Ausbildung legt den Schwerpunkt auf Interdisziplinarität und das Zusammenspiel der einzelnen Fachdisziplinen Raumplanung, Städtebau, Verkehrsplanung und Landschaftsarchitektur. Da mehr als zwei Drittel der Student:innen des MSE ReLa bereits in Planungs- und Gestaltungsberufen tätig sind, vermittelt der Studiengang vor allem Berufstätigen eine weiterführende Ausbildung im Rahmen eines konsekutiven Masters. Im Sinne einer Ausbildung zum «reflective practitioner» bietet der Studiengang seinen Student:innen über individuelle Projektarbeiten eine vertiefende Ausbildung entsprechend ihrem jeweiligen Anforderungsprofil an.

Um den anstehenden Herausforderungen der urbanen Transformation besser gerecht zu werden, wird sich das Curriculum des Studiengangs ab Herbst 2024 stärker auf Fragen zum Stadtbau sowie Massnahmen zur Klimaanpassung und Klimaschutz ausrichten. Geplant ist den Student:innen fundierte Angebote beispielsweise zu Innentwicklung und Klimaanpassung, zur Verkehrswende oder zu Fragen der Prozessgestaltung anzubieten. Zur Förderung der Innovation auf diesem Gebiet wird im Sommer 2023 erstmals der von Markus Gasser gestiftete Innovationspreis Raumentwicklung und Landschaftsarchitektur an die besten Abschlussarbeiten eines Jahrgangs vergeben.

MAS Raumentwicklung

Der modular aufgebaute Weiterbildungsmaster MAS Raumentwicklung besteht aus vier CAS-Zertifikatskursen (CAS Raumplanung, CAS Nachhaltige Mobilität, CAS Fuss- und Veloverkehr, CAS Geodaten und GIS in der Planung) und einer Masterthesis. Pro CAS wird ein Schwerpunkt von den Grundlagen bis zu vertieftem Know-how behandelt. Die Reihenfolge der einzelnen Module ist frei wählbar, was einen Einstieg in den MAS zweimal im Jahr ermöglicht. Auch können einzelne Zertifikatskurse besucht werden, ohne den MAS komplett zu absolvieren. Je nach Interesse können auch CAS-Kurse anderer Hochschulen am MAS angerechnet werden. Die Absolvent:innen, die den CAS resp. MAS berufsbegleitend absolvieren und häufig bereits eine mehrjährige Berufserfahrung mitbringen, verfügen über Querschnittskompetenzen der Raumentwicklung und über vertiefte Fachkompetenzen in einzelnen Sachgebieten und haben somit individuelle Spezialkompetenzen.

LINK

www.ost.ch/raumplanung

RÉSUMÉ

Transformation de l'espace urbain et du paysage

La densification urbaine, le changement climatique ou la numérisation jouent un rôle central dans la transformation que connaissent aujourd'hui le milieu bâti et le paysage. Pour pouvoir un jour déployer des solutions innovantes dans leur métier, les futur-es urbanistes doivent acquérir de nouvelles compétences d'analyse, de conception et de résolution des problèmes. En plus de maîtriser les outils de l'aménagement du territoire, ils devront également acquérir le savoir nécessaire pour doter l'espace urbain de qualités nouvelles.

La Haute école OST les y prépare dans ses différentes formations et formations continues. Dans son programme SVR (Stadt-, Verkehrs- und Raumplanung), l'établissement propose depuis 50 ans un Bachelor universitaire qui prépare au métier de planificateur-riche pour les communes et cantons suisses. Pour compléter cette formation, un Master en aménagement du territoire et architecture paysagère (MSE ReLa) ainsi qu'un MAS Aménagement du territoire et différents CAS sont maintenant proposés.

Toutes les offres de formation accordent une place centrale à l'acquisition d'un savoir-faire dans le domaine interdisciplinaire de l'aménagement du territoire, la planification des transports, l'urbanisme et l'architecture paysagère. L'objectif d'OST est de former des «reflective practitioners» grâce à des études de projet en phase avec la pratique et un lien étroit avec les projets de recherche et de développement menés à l'université.

RIASSUNTO

Trasformazione del paesaggio urbanizzato e rurale

Sviluppo centripeto, cambiamenti climatici e digitalizzazione sono fra le principali sfide della trasformazione a cui saranno sottoposti i nostri paesaggi urbani e rurali. Per trovare soluzioni innovative da applicare nella pratica professionale, i futuri pianificatori hanno bisogno di una formazione che consenta loro di acquisire nuove competenze analitiche, operative e di risoluzione dei problemi. Oltre alla dimestichezza con gli strumenti di pianificazione, occorre una buona conoscenza dello sviluppo delle nuove caratteristiche dello spazio urbanizzato.

A tale scopo, la SUP della Svizzera orientale, OST, propone diverse formazioni di base e corsi di perfezionamento. Con il suo corso di pianificazione urbana, dei trasporti e del territorio, offre da ormai cinquant'anni una formazione di livello bachelor che prepara i futuri pianificatori all'esercizio della professione nei Comuni e Cantoni svizzeri. La formazione può in seguito essere completata con il master in pianificazione del territorio e architettura del paesaggio (MSE ReLa) o con il MAS in pianificazione con diverse possibilità di CAS.

Tutte le offerte formative sono incentrate sull'acquisizione di competenze operative nel campo interdisciplinare della pianificazione urbana, del territorio, dei trasporti e dell'architettura del paesaggio. L'obiettivo è quello di portare gli studenti a diventare degli «operatori riflessivi» grazie a una formazione pratica legata a progetti concreti e attraverso un contatto regolare con i progetti di ricerca e sviluppo in corso alla SUP.

Einblicke in das Studium SVR (Stadt-, Verkehrs- und Raumplanung) von Studierenden

JOSCHA CHRISTEN

Student Stadt-, Verkehrs- und
Raumplanung (2. Semester)

CARINA MINORETTI

Studentin Stadt-, Verkehrs- und
Raumplanung (6. Semester)

Stellvertretend für den
Fachschaftsrat der Fachschaft SVR



[ABB.1] Diskussion an Bildschirm und Modell in den Arbeitsräumen des Studienganges Stadt- Verkehrs und Raumplanung / Discussion sur écran et maquette dans les salles de travail de la filière Urbanisme, transports et aménagement du territoire / Nelle aule del programma di studi in pianificazione si discute lavorando con schermi e maquette (Quelle: OST)

[ABB.1]

Mit diesem Artikel wird ein kurzer Einblick in das Studium der Stadt-, Verkehrs- und Raumplanung (SVR) an der OST – Ostschweizer Fachhochschule gewährt und die besondere Attraktivität dieses Studiengangs erläutert.

Qualitäten des Studiengangs

Der Studiengang SVR zeichnet sich durch zahlreiche einzigartige Stärken und Qualitäten aus. So ist insbesondere die interdisziplinäre Kombination von Stadt-, Verkehrs- und Raumplanung in der Schweiz einmalig.

Häufig entscheiden sich Student:innen wegen des hohen Praxisbezug für den Studiengang. Mehrere Semesterarbeiten zu konkreten Fragestellungen des Berufsalltags anhand einer jährlich wechselnden Partnergemeinde garantieren eine praktische Auseinandersetzung mit verschiedenen planerischen Aspekten. Die Partnergemeinden reichen von ländlichen Regionen (Region Toggenburg (23/24)) über Kleinstädte oder Gemeinden (Bülach (20/21)/Thalwil (21/22)) bis hin zu Grossstädten (Basel (22/23)). Sie bereiten mit der OST teils fiktive planerische Fragestellungen vor, die die Student:innen bearbeiten. So haben wir die Möglichkeit in Vorlesungen erlerntes Wissen direkt anzuwenden.

Der hohe Praxisbezug schlägt sich auch bei den Chancen im Arbeitsmarkt positiv nieder. Abgänger:innen sind sehr gesucht und werden mit den vermittelten Studieninhalten bestens auf ihre zukünftigen Tätigkeiten vorbereitet.

Das Betreuungsverhältnis von Dozent:innen zu Student:innen ist ausgesprochen gut, die überschaubare Anzahl an Student:innen pro Jahrgang lässt mehr Raum im Unterricht für individuelle Bedürfnisse, zudem spricht auch die ausgezeichnete Infrastruktur für das Studium.

Der Unterricht in einer Klassengemeinschaft fördert den Zusammenhalt der Student:innen dauerhaft, zumal jedem Studienjahrgang ein eigener Arbeitsraum zugewiesen wird, welcher als Lern-, Pausen- und Aufenthaltsraum genutzt werden kann.

Studienhighlight

Ein Highlight ist die mehrtägige Studienreise in eine europäische Stadt im 4. Semester. Im letzten Jahr wurden Helsinki und Bordeaux erkundet. Ein abwechslungsreiches Programm sorgt für eine spannende Zeit. Das gemeinsame Erlebnis stärkt den Zusammenhalt. Die Student:innen lernen mehr über die Planungskultur in einem anderen Land und entdecken die thematischen Eigenheiten einzelner Städte. Eine solche Reise erweitert den eigenen Horizont und sorgt für unvergessliche Erlebnisse.

P:IT

Nicht nur der enge Kontakt zu den Mitstudent:innen, sondern auch der Austausch mit ausländischen Raumplanungsstudent:innen ist eine Besonderheit dieses Studiums. Durch das sogenannte P:IT bzw. Planer:innentreffen, kommen wir immer wieder mit Student:innen und Ehemaligen aus Deutschland und Österreich in Kontakt. Das P:IT findet einmal pro Semester statt. Es wird jeweils von einer anderen Universität oder Hochschule, bzw. deren Stadt- und Raumplanungsstudent:innen organisiert. Bei diesem fünftägigen Anlass steht der Austausch im Vordergrund.

Den Rahmen jedes P:IT bildet jeweils ein örtliches raumplanerisches oder städtebauliches Grundthema, wie beispielsweise beim nächsten P:IT 2023 in Kassel «Wunden der Stadt». Es werden verschiedene thematische Workshops und Exkursionen besucht, wodurch die Gastgeberstadt auf eine neue Weise kennengelernt wird. Eine äussert wertvolle und bereichernde Erfahrung. Nicht nur die Teilnahme, sondern auch die aktive Mitarbeit im BFSR (Beirat der Fachschaften der Stadt- und Raumplanung) sowie die Organisation eines solchen Events ist eine positive Herausforderung.

Defizit und Themen mit geringerem Fokus

Ein Defizit im Studium ist es, dass keine Module in Englisch oder anderen Fremdsprachen angeboten werden. Für nicht deutschsprachige Universitäten und Hochschulen im Ausland ist eine Partnerschaft deshalb schwierig. Aktuell laufen jedoch Bestrebungen das Angebot für Auslandsaufenthalte zu erweitern.

Die Stadt-, Verkehrs- und Raumplanung ist eine sehr umfangreiche Thematik, deshalb erstaunt es nicht weiter, dass gewisse Themen während des dreijährigen Studiums nicht vertieft betrachtet werden können. Darunter fällt derzeit der Städtebau, die vertiefte Auseinandersetzung mit dem Baurecht sowie mit soziologischen Fragestellungen.

RÉSUMÉ

Le programme SVR (Stadt-, Verkehrs- und Raumplanung) vu par les étudiant-es

Si les étudiant-es optent pour ce cursus, c'est avant tout parce qu'il est fortement ancré dans la pratique et propose une approche thématique unique en Suisse. Des villes partenaires permettent aux étudiant-es de réaliser des travaux de semestre en se confrontant aux problématiques de l'aménagement du territoire sur le terrain. La facilité de contact avec le corps professoral permet en outre d'étudier dans un environnement détendu. Les excursions réalisées au cours de l'année ainsi que les rencontres internationales de l'aménagement du territoire (par exemple P:IT) sont des événements très attendus.

Les points faibles sont pour la plupart d'ordre superficiel : le nombre d'établissements étrangers où réaliser un semestre d'échange est plus limité que dans d'autres disciplines, mais cela n'entache guère l'attractivité du programme OST. L'aménagement du territoire est abordé à travers un large éventail de thématiques, ce qui fait que certains domaines pourraient être plus approfondis.



[ABB.2]

[ABB.2] Exkursion zu aktuellen Problematiken und Fragestellungen im Bereich der Verkehrsplanung / Excursion autour des problématiques et des enjeux actuels de la planification des transports / Gita di studio sulle problematiche e le questioni odierne nell'ambito della pianificazione dei trasporti (Quelle: OST)

Fazit

Der hohe Praxisbezug und die thematische Einzigartigkeit des Studienganges in der Schweizer Hochschullandschaft sind die Hauptgründe für die Wahl des Studiums SVR. Praktische Auseinandersetzungen mit planerischen Aspekten, der Umgang mit Dozent:innen auf Augenhöhe, Studienreisen sowie das internationale Planer:innentreffen (P:IT) tragen zur Attraktivität des Studienganges bei. Aktuell vorhandene kleinere Defizite, schmälern diese kaum.

WEITERFÜHRENDE INFORMATIONEN

Gerne kann man der Fachschaft auch auf Instagram folgen und so einen Einblick in den Studienalltag erhalten.
@fachschaft_svr

Mehr Informationen zu den P:IT und dem BFSR gibt es hier:
<http://bfsr.projektrat.de>

RIASSUNTO

Studiare pianificazione urbana, dei trasporti e del territorio

La formazione offerta dalla nostra Scuola universitaria professionale è unica e orientata alla pratica. Questo motiva molti studenti a sceglierla. Grazie alla collaborazione con città partner, per le tesine semestrali vengono proposti progetti con un risvolto pratico, realizzati in un contesto reale. I rapporti diretti degli studenti con il corpo docenti creano inoltre un ambiente di apprendimento rilassato. Ci sono poi i viaggi di studio annuali e il raduno internazionale di urbanisti (P:IT): due eventi sempre molto attesi.

Le eventuali criticità, che non riguardano il curriculum di studi in sé, non intaccano veramente l'attrattiva della SUP della Svizzera orientale: la mancanza di un programma di attività sportive e il numero relativamente esiguo di scuole analoghe all'estero in cui poter fare un semestre di scambio. Naturalmente, l'ampia gamma di argomenti trattati comporta per forza di cose che alcuni aspetti non vengano sempre trattati nel modo più esaustivo.

Essenzielle Kompetenzen: Die Transformation unseres Lebensraums vermitteln

Joris Van Wezemaël zum neuen Weiterbildungsangebot an der ETH

JORIS VAN WEZEMAEL

Programmdirektor MAS CAS in Raumentwicklung, ETH Zürich

Interview geführt von Paul Schneeberger



2023 wird die Weiterbildung in Raumentwicklung an der ETH Zürich als Plattform ETH RAUM neu aufgestellt. Mit je einem CAS in Planungspraxis, in Prozessdesign und zu Zukunftsfragen sowie einem separaten Semester für die MAS-Thesis will die Hochschule der Komplexität dieses Fachs gerecht werden, sagt Joris Van Wezemaël, der Weiterbildungsdelegierte des ETH-Departements Bau. ETH RAUM soll darüber hinaus auch Netzwerk und Austauschplattform sein.

PAUL SCHNEEBERGER (PS): Als die ETH 2017 entschieden hatte, die ordentliche Professur für Raumentwicklung vorläufig durch eine Assistenzprofessur zu ersetzen, wurden kritische Stimmen laut. Diese argwöhnten, das sei der Anfang vom Ende dieses Fachs an der ETH. Treten Sie mit dem Umbau der Weiterbildung nun den Gegenbeweis an?

JORIS VAN WEZEMAEL (JW): Es gibt keinen Gegenbeweis zu erbringen. Mit den drei Forschungsgruppen zu den Wechselwirkungen zwischen Menschen und Landschaften (PLUS), zu den raumplanerischen Politikstrategien (SPUR) und zur räumlichen Transformation (STL) ist die ETH auf den Feldern aktiv, die für die Raumentwicklung am bedeutendsten sind. Auch das Weiterbildungsangebot führen wir bis im Sommer 2023 in der gewohnten Form weiter. Zudem bietet die ETH mit dem

[ABB.1] Die Studienprojekte bleiben weiterhin ein wichtiges Element des MAS CAS Raumentwicklung. Gemeinsam mit Coaches arbeiten die Studierenden an aktuellen raumplanerischen Fragestellungen. / Les projets d'étude restent un élément important du MAS CAS en Développement territorial. Les étudiant-es, épaulé-es par des mentors, travaillent sur les enjeux actuels de l'aménagement du territoire. / I progetti di studio sono una componente importante anche MAS CAS in pianificazione. Gli studenti vengono accompagnati in un lavoro di riflessione su questioni pianificatoria d'attualità. (Foto: ETH)



Bachelor «Raumbezogene Ingenieurwissenschaften» und dem Master Raumentwicklung und Infrastruktursysteme» ein solid Grundstudium im Bereich der Raumplanung.

PS: Im Sommer 2023 stellen Sie die Weiterbildung in Raumplanung neu auf. Was ist der Anlass dafür?

JW: Es geht mir und unserem Studienleiter Andreas Rupf darum, den veränderten Herausforderungen noch besser gerecht zu werden. Wir befinden uns in der Schweiz spätestens seit der Revision des Raumplanungsgesetzes 2014 mit dem Paradigma der Siedlungsentwicklung nach innen in einer dritten Phase der Raumentwicklung. In der ersten Phase war alles einfach: Die öffentliche Hand setzte den Rahmen für die Raumentwicklung. Punkt. In der zweiten Phase kamen kooperative Planungen

hinzu. Das brachte einen ersten Komplexitätsschub mit sich. Heute, in der dritten Phase, ist jede Parzelle im Siedlungsgebiet potenzielles Transformationsgebiet. Plötzlich betrifft die Raumentwicklung alle Menschen. Der Kreis der Akteure wird grösser, die klassische Nutzungsplanung und klar umgrenzte Verhandlungssituationen stossen an Grenzen.

PS: Wie wollen Sie dieser Diagnose in der Weiterbildung nun konkret begegnen?

JW: Indem wir klare Schwerpunkte setzen, stärker differenzieren und einen grösseren Kreis von Interessierten ansprechen. Bisher bietet die ETH eine zweijährige Weiterbildung an, die zu einem MAS-Abschluss führt. Einzelne Teile dieser Weiterbildung können als CAS- oder DAS-Programme absolviert werden. Nun gliedern wir unser Angebot in drei jeweils sechsmonatige CAS à fünf Präsenzwochen. Diese CAS werden innerhalb von eineinhalb Jahren zeitlich nacheinander angeboten und haben unterschiedliche Schwerpunkte. Nach diesen eineinhalb Jahren gibt es ein zusätzliches separates Semester für jene Personen, die sämtliche CAS absolvieren und dann noch eine MAS-Thesis schreiben wollen.

PS: Wie sind denn die verschiedenen CAS ausgerichtet?

JW: Wir wollen in allen drei CAS-Studiengängen Kompetenzen für eine zukunftsfähige Transformation unseres Lebensraums vermitteln. Im neuen Zweijahresturnus vermittelt der erste CAS-Studiengang insbesondere Kompetenzen in der Planungspraxis und im raumplanerischen Entwerfen. Die Fragen, für die hier Herangehensweisen vermittelt werden sollen, lauten: Wie findet man Lösungen für komplexe räumliche Fragestellungen? Und was ist bei der Suche nach diesen Lösungen zu beachten? Der zweite CAS-Studiengang ist dem Prozessdesign gewidmet. Hier ist zu vermitteln, wie sich die oft gegensätzlichen Interessen unter einen Hut bringen lassen, sodass Wandel tatsächlich möglich wird. Und im dritten CAS erörtern wir Fragen, die für die Zukunft der Raumentwicklung relevant sind. Beispiele dafür sind die klimagerechte Stadt oder der Umgang mit der zunehmenden Nutzung des Untergrunds. Hier zählen wir darauf, dass die Absolvent:innen auch ihre eigenen Schwerpunkte und Erkenntnisse einbringen.

PS: An wen richten Sie sich mit dem reformierten Weiterbildungsangebot?

JW: Eigentlich an alle Personen, die in ihren Tätigkeitsfeldern mit Raumentwicklung zu tun haben. Was schon bisher galt, soll akzentuiert werden: Unsere Klientel soll berufsbedingt bereits einen Bezug zur Raumentwicklung haben; dieser soll aber breiter gefasst sein als bisher. Wir sehen ein breites Spektrum von Absolvent:innen – eines, das von Personen, die zum Beispiel als Immobilien-Entwickler:innen tätig sind, bis hin zu Politiker:innen.

PS: Ihr Angebot richtet sich demnach nicht mehr so sehr an Menschen, die sich beruflich verändern und dabei verstärkt mit der Raumentwicklung auseinandersetzen wollen?

JW: Die ETH bietet mit dem Bachelor und dem Master eine Grundausbildung im Bereich der Raumplanung und Raumentwicklung an. Im Zentrum des Bachelors «Raumbezogene Ingenieurwissenschaften» stehen die Erfassung, Analyse und Gestaltung unseres Lebensraumes. Er umfasst die Themen Geomatik, Verkehrs-, Umwelt- und Raumplanung. Der Master «Raumentwicklung und Infrastruktursysteme» vermittelt ebenfalls raumplanerische Kompetenzen, sowohl hinsichtlich Fachwissen als auch hinsichtlich Methodik. Der MAS Raum-

entwicklung versteht sich nicht als Konkurrenz, sondern als Ergänzung dieser Ausbildungsgänge. Wir werden künftig das eine tun und das andere nicht lassen: Man kann weiterhin zu uns kommen, um sich beruflich noch stärker Richtung Raumentwicklung zu verändern. Wer alle drei CAS absolviert und anschliessend noch während sechs Monaten eine Masterthesis schreibt, ist in allen Bereichen unseres Fachs auf der Höhe der Zeit. Zusätzlich aber sehen wir ein grosses Potenzial bei Personen, zumal bei Entscheidungsträgerinnen und Entscheidungsträgern, die in ihren Tätigkeiten auch mit anspruchsvollen Raumentwicklungsfragen konfrontiert sind. Basierend auf ihren Bedürfnissen vermitteln wir ihnen je nach CAS spezifische vertiefte Kenntnisse.

Eine Stärke der gegenwärtigen Weiterbildung in Raumplanung an der ETH ist neben den Vorlesungen die einjährige Auseinandersetzung der Absolvent:innen mit tiefgreifenden räumlichen Fragestellungen, bei denen die interdisziplinäre Zusammenarbeit praktisch geübt und gelebt wird.

Uns ist es wichtig, dass diese praktischen Erfahrungen in Interdisziplinarität weiterhin möglich sind. Wir halten daran fest, dass die Präsenzzeit in den Studiengängen je zur Hälfte aus Vorlesungen und Gruppenarbeiten besteht. Aufgrund der Gliederung des Studiums werden die Gruppen nicht mehr ein Jahr zusammenarbeiten, sondern nur noch sechs Monate. Aber für die grundlegende Erfahrung, wie sich Personen mit unterschiedlichen fachlichen Hintergründen bei der Auseinandersetzung mit solchen Fragestellungen konkret ergänzen können, sollte diese Zeitspanne ausreichen.

PS: Nicht nur die Raumentwicklung verändert sich, auch die ETH wandelt sich. Inwiefern ist die Reform Ihres Weiterbildungsangebots eine Folge dieses Prozesses?

JW: Natürlich spielen die Veränderungen an der ETH bei uns auch eine Rolle. Wir haben die Vorgabe, dass unsere Angebote kostendeckend sein müssen, auch deshalb müssen wir uns stärker an den Bedürfnissen unserer Klientel orientieren. Mit CAS-Gebühren von 8500 Franken pro Studiengang und indem wir uns explizit auch an Entscheidungsträgerinnen und Entscheidungsträger wenden, kommen wir diesen Vorgaben nach. Im August 2022 hat das Departement Bau unserer Weiterbildungsreform zugestimmt, im November folgte das OK des Rektors. Seit Januar 2023 schreiben wir die Angebote aus, und im Spätsommer beginnt der neue Zweijahreszyklus.

PS: Zum Wandel der ETH gehört auch Englisch als Unterrichtssprache.

JW: Hier sind wir pragmatisch. Es ist unsinnig, Fragen der Raumentwicklung in der Schweiz auf Englisch zu erörtern. Nur schon bei der Übersetzung der Begriffe entstünden Unschärfen, die einer qualifizierten Auseinandersetzung abträglich wären. Die Verkehrssprache bleibt Deutsch, aber unsere Absolvent:innen müssen natürlich ausreichend Englisch können, um auch Diskussionen mit Dozentinnen und Dozenten führen zu können, die kein Deutsch sprechen.

PS: Durch die intensive Zusammenarbeit jeweils über ein Jahr hinweg konnten die Absolvent:innen im Laufe der Weiterbildung an der ETH auch Netzwerke knüpfen. Wie sehen Sie das in der Zukunft?

JW: Wie schon unser neuer Name sagt: Als Plattform ETH RAUM verstehen wir uns nicht nur als Weiterbildungsinstitution, sondern vor allem auch als institutionalisiertes Netzwerk. Wir wollen den Austausch unter den Personen mit Raumplanungskompetenzen fördern: Instrumente dafür sind die neue Alumni-Organisation, die wir bereits etabliert haben, und auch eine elektronische Datenbank- und Austauschplattform, die wir einrichten werden. Unter dem Strich geht es uns bei ETH RAUM darum, Wissen zu generieren, zu orchestrieren und zu vermitteln.

[TAB.1] Aufbau des neuen Studienangebots MAS CAS ETH Raumentwicklung / Construction de la nouvelle offre de MAS-CAS ETH en développement territorial / Struttura del percorso di studi del nuovo MAS CAS ETH in pianificazione del territorio

| MAS ETH Raumentwicklung | | | |
|--|--|---|---|
| Agile Leadership für eine zukunftsfähige Transformation unseres Lebensraums | | | #Kompetenz |
| CAS Raumentwicklung + Planungspraxis #Raum | CAS Raumentwicklung + Prozessdesign #Prozess | CAS Zukunft der Raumentwicklung #Zukunft | Master Thesis |
| 15 ECTS/6 Monate | 15 ECTS/6 Monate | 15 ECTS/6 Monate | 15 ECTS/6 Monate |
| Erkunden, Entwerfen und Ermöglichen: Vorgehensweisen, Methoden und Instrumente für komplexe raumplanerische Fragestellungen der Transformation unserer Stadt-Landschaften. | Der Mensch im Zentrum von Projekt- und Quartiersentwicklung: Prozesse, Strategien und Methoden der Zusammenarbeit, um räumliche Transformationsprozesse erfolgreich anzugehen. | Themen unserer Zeit – Haltungen und Instrumente, um mit Unvorhersehbarkeit und Komplexität umzugehen. | Wissenschaftliches Arbeiten und die schriftliche Master Thesis: ausgewählte Aspekte der Raumentwicklung werden praxisnah beleuchtet und wissenschaftlich reflektiert. |
| <i>Design Studio: Gegenstand sind Herausforderungen der integrierten räumlichen transformation im Massstab einer Stadt und ihrer Umgebung.</i> | <i>Design Studio: Gegenstand sind Fragen im Kontext der Quartierstransformation oder Projektentwicklung im Bestand Implikationen.</i> | <i>Design Studio: Gegenstand ist ein selbst gewählter Raum/Fall.</i> | – |

* Die Reihenfolge der CAS sind bei Einzelbewerbung frei wählbar. Das Einführungsmodul mit 3 ECTS ist einmalig obligatorisch.



LINK

www.raum.ethz.ch

KONTAKT

ethraum@ethz.ch

[ABB.2] Erfahren der Interdisziplinarität: Exkursionen und Gruppenarbeiten als wesentlicher Bestandteil der Ausbildung / Expérimenter l'interdisciplinarité: les excursions et travaux de groupe font partie intégrante de la formation. L'esperienza del lavoro interdisciplinare: la formazione è in buona parte costituita da gite di studio e lavori di gruppo (Foto: Philipp Neff, ETH)

RÉSUMÉ

Apporter toutes les compétences nécessaires pour transformer le territoire dans une logique de développement durable

Dès 2023, l'offre de formation continue de l'ETH Zurich sera réorganisée dans le cadre de la plateforme ETH RAUM. En proposant un CAS d'un semestre avec cinq semaines de stage pratique dans l'urbanisme, le design de processus et d'autres thématiques d'avenir, ainsi qu'un semestre entièrement consacré au mémoire de Master, la Haute école entend enseigner la discipline dans toute sa complexité, déclare Joris Van Wezemaal, délégué à la formation continue du département de l'ETH spécialisé dans la construction. ETH RAUM a en outre l'ambition de servir de réseau et de plateforme d'échange. Avec cette refonte, l'ETH tient compte du fait que l'aménagement du territoire ne se résume pas à la réglementation étatique et à des planifications coopératives: le cercle de parties prenantes s'est élargi, la planification de l'utilisation des sols traditionnelle et les situations de négociations clairement définies se heurtent à des limites. C'est pourquoi ETH RAUM veut élargir le cercle auquel s'adressent ces formations. « Dans leur profession, notre clientèle doit déjà avoir un lien avec l'aménagement du territoire, mais ce lien est moins restrictif qu'avant. Nos diplômé-es ont des profils très divers: cela va des personnes dans le développement immobilier qui travaillent également sur des questions d'aménagement du territoire aux policien-nes qui souhaitent approfondir leurs connaissances », explique Joris Van Wezemaal

RIASSUNTO

Trasmettere tutte le competenze necessarie a una trasformazione lungimirante del nostro ambiente di vita

Nel 2023, il corso di perfezionamento in pianificazione del territorio del Politecnico di Zurigo diventa la piattaforma ETH RAUM. Come spiega Joris Van Wezemaal, delegato ai corsi di perfezionamento del dipartimento di ingegneria civile dell'ETH, si tratta di rispondere alla complessità della materia trattata proponendo un CAS di un semestre suddiviso in blocchi da cinque settimane di presenza dedicati alla pratica pianificatoria, allo sviluppo del processo e alle problematiche del futuro, più un semestre per la tesi di master. ETH RAUM vuole inoltre essere una rete di contatti e scambi. Con questa riorganizzazione, il programma di formazione tiene conto del fatto che lo sviluppo del territorio non si limita alla regolamentazione statale e ai progetti cooperativi: le parti coinvolte sono sempre più numerose, e l'approccio pianificatorio tradizionale e le situazioni negoziali ben definite ormai non bastano più. Per questo ETH RAUM si propone di allargare la cerchia degli studenti. « Vogliamo persone che siano già professionalmente coinvolte nello sviluppo territoriale, ma in un senso più ampio: da chi si occupa di sviluppo territoriale ai politici che hanno bisogno di approfondire le loro conoscenze sul tema », dice Joris Van Wezemaal.

Comment mieux s'adapter au changement climatique en ville

SONIA LAVADINHO

Antropologue et géographe

MARIE-LAURE MERLE-BERTIN

Urbaniste des territoires

BERNARD LENSEL

Urbaniste des territoires

Les RFCH, pour « rencontres franco-suisse des urbanistes » se sont déroulées sans interruption depuis 2003 : la première de ces rencontres a eu lieu à Evian et, très rapidement, nous avons alterné chaque année entre Suisse et France. Les thématiques ont été très variées et souvent liées au contexte frontalier. Récemment, celles-ci ont une portée plus générale que transfrontalière, avec la marche en ville en 2021 à Neuchâtel et l'adaptation au changement climatique cette année à Chambéry! [1]

Des espaces arborés et conviviaux

La stratégie de végétalisation de nos villes doit non seulement servir de cadre privilégié pour faire éclore la « Ville Relationnelle » en octroyant davantage de place au séjour, au jeu, à la détente et aux sociabilités, mais aussi apporter une réponse plus systématique et plus ambitieuse à la question du confort climatique. Notamment en faisant appel à une double logique qui incorpore à la fois le renforcement de la canopée avec des arbres de grand port, mais aussi la plantation de strates plus basses, du moment qu'elles amènent de la fraîcheur et que les écosystèmes ainsi générés deviennent plus appropriables par la population. Les publics plus fragiles sont particulièrement visés, qui souffrent le plus en cas de canicule – les femmes enceintes, les petits enfants, les seniors, et ont besoin de confort climatique, de jour comme de nuit. [ILL.2]

Il s'agit donc de sortir des logiques actuelles encore trop peu ambitieuses, qui restent ancrées autour de politiques de végétalisation anciennes ne visant qu'à assurer une certaine continuité d'arbres d'alignement ou offrir occasionnellement de petits îlots plantés. Il s'agit d'embrasser une vision beaucoup plus ambitieuse de désasphaltage et de reconquête de la pleine terre, une véritable logique qui renoue avec des sols vivants partout où cela est possible.

[1] www.urbanisme.fr/bruits-de-ville/comment-mieux-sadapter-au-changement-climatique-en-ville, 19 septembre 2022

Des trames vertes et bleues ...

Le principe de valorisation des trames vertes et bleues en vigueur depuis quelques décennies est aujourd'hui appliqué dans des espaces urbains de plus en plus vastes, en tentant de relier les différentes échelles.

La reconquête des berges des fleuves, parfois aussi des zones humides, a redonné à nouveau un rôle de premier plan à l'eau dans la ville. Certains projets, à l'instar de la Drize à Genève, vont jusqu'à la renaturation ou au débitumage pour remettre l'eau à la surface, en la faisant réapparaître là où l'urbanisme des années 60 à 70 l'a subtilisée au regard.

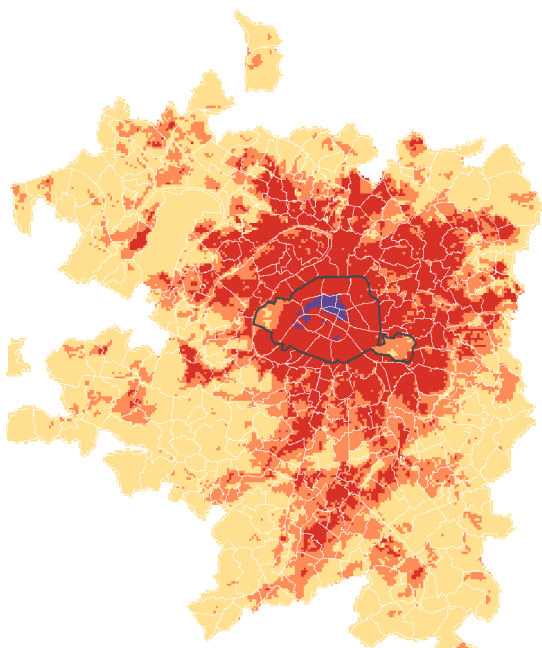
La trame bleue est particulièrement efficace pour rafraîchir la ville. La perméabilité retrouvée des sols permet de mieux drainer la ville devenue aujourd'hui trop minérale et donc sujette à des îlots de chaleur exponentiels. Dès le XIII^{ème} siècle, la ville de Grenade, située au pied de la Sierra Nevada, avait su aménager un jeu de fontaines, de bassins et de rivières ombragés ; l'adaptation au climat était déjà bien présente. Un renouveau de la trame bleue répond maintenant à la nécessaire adaptation au changement climatique à des latitudes plus septentrionales : si des villes comme Amiens, Bruges ou Douai ont su garder une relation forte avec l'eau dans la ville, Lille a prévu de transformer l'essai avec l'opération de l'Avenue du Peuple Belge qui reprend tout un quartier et en propose la remise en eau progressive de la Basse-Deûle, avec quatre scénarios progressifs.

Chambéry part dans la même direction, avec son projet de remise à l'air libre de la Leyse dans le centre-ville, en lieu et place d'un parc de stationnement (avenue des Ducs) largement compensé par des opérations voisines (parking Ravet, notamment). Ce projet est en cours d'élaboration et fait actuellement l'objet de débats. Le but est bien de lutter contre les îlots de chaleur, y compris dans le centre-ville historique, souvent l'un des secteurs les plus exposés du fait de sa relative minéralité. [ILL.1]

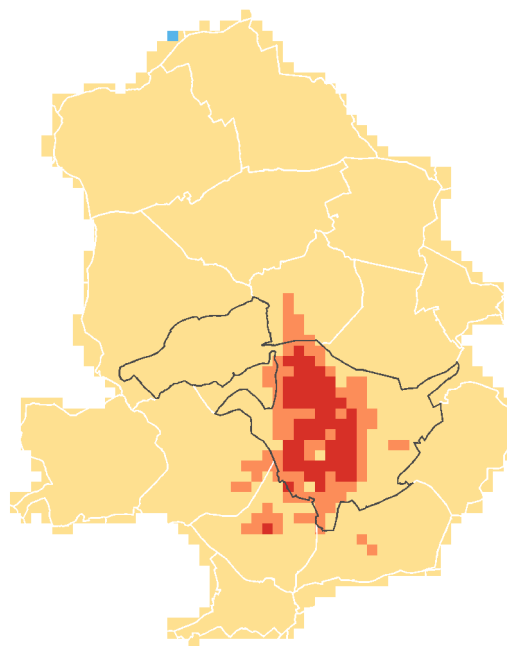
[ILL.1] Cours de la Leyse au Centre de Chambéry (Source: Bernard Lensel, août 2022)



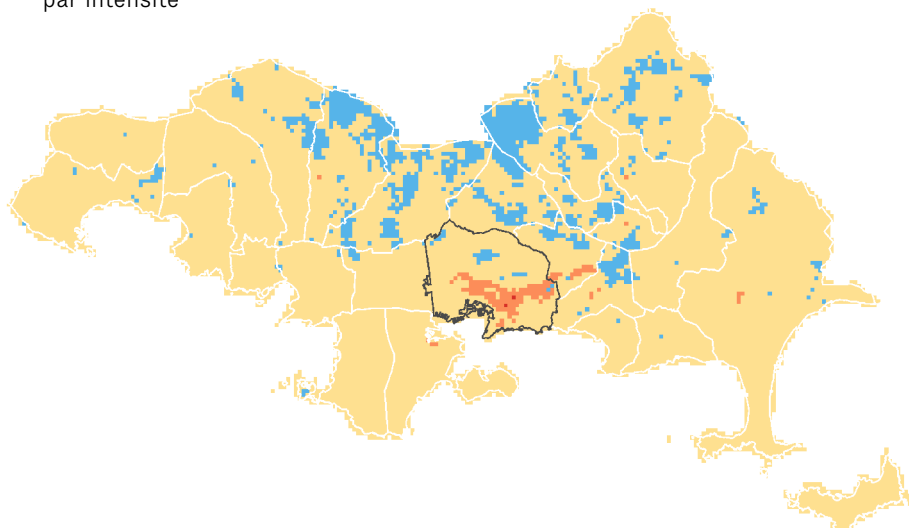
L'îlot de chaleur à Paris par intensité



L'îlot de chaleur à Belfort par intensité



L'îlot de chaleur à Toulon par intensité



[ILL. 2] La taille de l'agglomération et son aménagement ont un effet important sur les îlots de chaleur (Source: MAPUCE, Août 2021)

- Ilot de fraîcheur
- Négligeable
- Non négligeable
- Fort
- Très fort

... aux Ruisseaux de fraîcheur

Au-delà de ces trames vertes et bleues classiques, dont la portée spatiale reste limitée du fait de leur relative rareté, Sonia Lavadinho propose un nouveau levier infrastructurel qui permet d'apporter de la fraîcheur de façon beaucoup plus massive en ville, à travers le concept de « Ruisseaux de fraîcheur ». L'action vise à transformer toute une série de trames grises composant nos voiries aujourd'hui (pénétrantes, rocades, voies interquartiers) en nouvelles trames fraîches qui apportent une vraie fraîcheur à nos déplacements à l'échelle des bassins de vie pratiqués au quotidien par les populations. Ces trames grises, qui pourront officier comme nouveaux superconnecteurs verts, auront pour fonction de relier les quartiers entre eux, les premières et les deuxième

couronnes entre elles. Leur longueur pouvant varier de 1 à 5 km, elles sont ainsi adaptées à la pratique quotidienne de la marche, du vélo et des micromobilités. Surtout, elles ont le potentiel d'être partiellement débitumées afin d'en faire de véritables corridors de santé et biodiversité, promouvant tant l'activité physique que la convivialité chez les humains, et permettant surtout de nouvelles cohabitations avec le vivant en ville [2]. Au paradigme de la vitesse succède ainsi celui de la texture du trajet et du temps pleinement bien vécu : un temps employé à entrer en relation avec soi-même par le biais de son corps en mouvement, entrer en relation avec cette nature de proximité qui se déploie sous nos pas, et entrer en relation avec les autres. Les « Ruisseaux de fraîcheur » vont ainsi bien au-delà de la logique trop timorée et trop éparse des

simples îlots de fraîcheur. Ils visent à reconquérir des mailles stratégiques au sein du réseau viaire pour permettre réellement aux humains de continuer à se déplacer confortablement en ville dans un futur proche.

Une nécessaire sobriété foncière différenciée

La lutte contre l'étalement urbain et l'imperméabilisation des sols est devenue une nécessité pour s'adapter au changement climatique, mais la loi Climat et Résilience ne peut s'appliquer indistinctement à tous les territoires de France.

[2] https://www.millenaire3.com/content/download/10342/fichier_associe/LeVivantenVille_Nouvelles_Emergences.pdf

Ainsi, la part des surfaces artificialisées est de 21.5% en Île de France et de seulement 7.2% en Bourgogne Franche-Comté. La faible consommation foncière dans les deux régions résulte de causes radicalement différentes: une surdensité dans le premier cas, un dynamisme de développement relativement faible dans le deuxième.

De plus, l'application des critères du «Zéro Artificialisation Nette» ne peut ignorer les différences entre les communes d'une même agglomération. Prenons le cas du Grand Besançon, où la ville-centre comporte 121'000 habitants et la commune suivante par ordre démographique, Saint Vit, qui ne comporte que 4900 habitants. Il est évident que les problématiques de densité et d'intensité urbaines, de capacité de renouvellement urbain, ne peuvent pas être les mêmes. Une mise en tension artificielle est ainsi créée par la loi entre des territoires qui ne sont pas là pour cela, entre la vieille ville impériale des Habsbourg et des bourgs ruraux qui ont leur propre logique en terme de peuplement et de services.

Si la sobriété foncière est un impératif, elle doit s'apprécier au regard des caractéristiques, dynamiques et spécificités locales.

Par ailleurs la préservation des sols naturels et agricoles doit faire partie intégrante du projet de développement, en complémentarité de la recherche de sobriété foncière urbaine. L'acceptation du ZAN doit s'inscrire dans le temps long de l'aménagement.

Un nouveau paradigme relationnel pour les espaces publics

Mieux adapter nos villes au changement climatique exigera des efforts conséquents des citoyens quant à leurs pratiques quotidiennes et demande une forte acceptabilité. De notre point de vue, cette résilience ne sera un objectif partagé par tous que lorsqu'elle saura trouver le bon niveau de discours. Ce discours s'appuiera sur deux leviers d'action concrets: la transformation de nos espaces publics fonctionnels en sols fertiles afin que la nature y retrouve sa pleine place et sur la refonte de la fonction mobilitaire de ces espaces, qui sera très largement remplacée par la fonction relationnelle.

Alors que faut-il pour créer cette ville plus résiliente face au changement climatique? Au-delà de toutes les questions techniques à résoudre, c'est surtout la question de quel récit l'on veut pour cette ville: le récit proposé avec la «Ville Relationnelle» permet d'orienter les actions de transformation de nos espaces publics et bâtis de façon très claire; il s'agit de renforcer le tryptique relationnel: la qualité de la relation à soi-même – son corps autant que son esprit, la relation aux autres, la relation au vivant et à la nature en ville. Ces trois dimensions du bien-être citoyen sont à mettre au front des politiques publiques qui régissent l'aménagement urbain afin de garantir une ville plus saine, plus vivable et surtout plus vivante: en un mot, plus durable.



**Kanton Zürich
Baudirektion
Tiefbauamt**

Projektleiter/in Verkehrsplanung (bei Interesse mit Fokus auf Veloprojekte)

Das Tiefbauamt des Kantons Zürich vollzieht einen Paradigmenwechsel in der Strassenraumplanung. Der Fokus liegt zukünftig bei einer «siedlungsorientierten» Planung. Es gilt ortsspezifische Lösungen für alle Anspruchsgruppen zu finden. Dabei sind neue Themen wie Hitzeminderung im Strassenraum zu integrieren.

Grosses Gewicht kommt auch dem Ausbau der Veloinfrastruktur zu. Speziell für diese Aufgabe wurden zusätzliche Stellen beim Tiefbauamt geschaffen.

Die vielfältigen Bedürfnisse stehen wegen beschränkten Platzverhältnissen oft im Konflikt zueinander. Für zukunftsgerichtete Lösungen braucht es daher Kreativität, Dialog und Verhandlungsgeschick. Für diese anspruchsvolle Aufgabe suchen wir mehrere erfahrene Verkehrsplaner/-innen als Projektleiter/-innen

Ihre Aufgaben

- Leiten von bedeutenden Betriebs- und Gestaltungskonzepten, Radweg- sowie anderweitigen Verkehrsstudien in der Planungsphase (SIA-Phase 2, Vorstudie)
- Bei Interesse können Sie den Fokus auf die Planung von wichtigen und grossen Radwegstudien legen und bringen Ihr Fachwissen bei Velothemen ein
- Sie stehen in engem Kontakt mit den betroffenen Gemeinden/Städten sowie den beteiligten Fachstellen und pflegen einen proaktiven Austausch
- Sie bearbeiten zudem übergeordnete verkehrsplanerische Aufgabenstellungen.

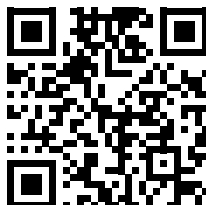
Ihr Profil

- Abgeschlossenes Studium in Verkehrsplanung, Raumplanung oder Geografie oder gleichwertige Ausbildung
- Sie haben mehrjährige Berufserfahrung in der Leitung von interdisziplinären Verkehrsprojekten und bringen fundiertes Wissen in der Verkehrsplanung mit
- Sie haben Freude am Dialog mit unterschiedlichsten Anspruchsgruppen wie Politik, Verwaltung und Bevölkerung

Bei uns können Sie etwas bewegen und prägen mit Ihren Projekten das Gesicht des Kantons Zürich mit. Wir bieten Ihnen, wenige Minuten vom Hauptbahnhof entfernt, ein spannendes und dynamisches Umfeld in einem motivierten Team. Bei uns ist mobiles Arbeiten möglich.

Raffael Noesberger ist Leiter der neu geschaffenen Sektion «Projektentwicklung» und vielleicht Ihr künftiger Chef. Er ist für Ihre konkreten Fragen da: 079 483 71 96. Wir freuen uns auf Ihre Online-Bewerbung unter www.zh.ch/jobs. Ihr neues Umfeld: www.zh.ch/tba.

projektieren - bauen - erhalten



Nachrichten FSU / Informations de la FSU / Informazioni della FSU

VERANSTALTUNGEN

Mitgliederversammlung

Freitag 12. Mai 2023
Basel

Zentralkonferenz

Freitag 17. November 2023
KKL Luzern

MANIFESTATIONS

Assemblée générale

Vendredi 12 mai 2023
Bâle

Conférence centrale

Vendredi 17 novembre 2023
KKL Lucerne

MANIFESTAZIONI

Assemblea generale

Venerdì 12 maggio 2023
Basilea

Conferenza nazionale

Venerdì 17 novembre 2023
Lucerna, KKL

MITGLIEDER / MEMBRES / SOCI

Mutazioni / Changements / Modifiche

2.1.2023–27.2.2023

Eintritte / Adhésions / Adesioni

Ordentliche Mitglieder / Membres ordinaires / Soci ordinari:
Bernier Camille, Commugny
Bertschi Marcel, Lenzburg
Galliard Delphine, Faoug
Janes Denise, Zürich
Muff Rahel, Luzern
Schütz Rafael, Genève

Verbundene Mitglieder / Membres alliés / Soci congiunti:

Commenville Antoine, Lausanne
Michel Mario, Neuchâtel

Studierende / Étudiant(e)s / Studenti:

Diallo Jac, Berlin
Roman Cléa, La Croix-de-Rozon
Peikert Martin, Lausanne

Büromitglieder / Bureaux membres /
Studi membri:

Flury Planer + Ingenieure AG, Lenzburg
OSRI AG Büro für Orts- und Städtebau,
Raum- und Innenentwicklung, Luzern
RWB Group SA, Porrentruy

Austritte / Départs / Dimissioni

Ordentliche Mitglieder / Membres ordinaires / Soci ordinari:
Cattin Brigitte, Porrentruy
Gasser Peter, Winterthur
Gerber Andreas, Niederwangen b. Bern
Gury Claude, Porrentruy

Studierende / Étudiant(e)s / Studenti:

Altherr Max, St. Gallen
Brendow Héléna, Carouge
Canevascini Egon, Gordola
Drompt Louis, Arbaz
Eckert Tabea, Bözberg
Eckle Miriam, Wolhusen
Fluri Miriam, Thun
Helg Patrick, Frauenfeld
Hermann Damaris, Rapperswil
Käppeli Nicolas, Lausanne
Magnin Gilles, Genève
Meier Sandra, Oensingen
Mühlenmatt Dominik, Faulensee
Osusky Jan, Nänikon
Pironato Aline, Sarnen
Prenner Simon, Zürich
Rexhepi Imrane, Grand Saconnex
Steckler Denis, St. Gallen
Wojtowicz Katarzyna, Neuchâtel
Zani David, Horgen
Zumstein Lorenz Ivo, Basel

BEITRÄGE FSU INFO / DÉLAI RÉDACTIONNEL

FSU INFO / CONTRIBUTI INFO FSU

Bitte senden Sie uns Ihre Beiträge per Mail bzw. per Post. Für eine frühzeitige Voranmeldung Ihres Beitrages sind wir dankbar (Termine siehe Impressum). / Merci de nous envoyer vos communications par e-mail ou par courrier et de nous les annoncer à l'avance (échéances: voir impressum). / Vi ringraziamo di inviarci le vostre comunicazioni per e-mail o per posta e di avvisarci in anticipo (termini: cfr. Impressum).

KONTAKT / CONTACT / CONTATTO

Fachverband Schweizer RaumplanerInnen
Fédération suisse des urbanistes
Federazione svizzera degli urbanisti
Federaziun svizra d'urbanists

Alexanderstrasse 38, 7000 Chur
Tel. 044 283 40 40
info@f-s-u.ch, www.f-s-u.ch

IMPRESSUM

COLLAGE

Zeitschrift für Raumentwicklung (erscheint 6 mal pro Jahr) / Périodique du développement territorial (paraît 6 fois par année) / Periodico di sviluppo territoriale (esce 6 volte l'anno)

Herausgeber / Edité par / Edito da

FSU (Fachverband Schweizer RaumplanerInnen /
Fédération suisse des urbanistes /
Federazione svizzera degli urbanisti /
Federaziun Svizra d'Urbanists)

Inserateschluss, Versand / Délai d'insertion,

envoi / Termine per gli annunci, spedizione

COLLAGE 3/23: 03.05.23, 15.06.23
COLLAGE 4/23: 28.06.23, 17.08.23
COLLAGE 5/23: 30.08.23, 19.10.23

Mitglieder Redaktion / Membres rédaction / Membri di redazione

Zentralkomitee: Silvan Aemisegger, Clelia Bertini,
Giovanni Di Carlo, Leyla Erol, Camille Girod,
Nina Meier, Lidia Räber, Pascal Senn,
Susanne Schellenberger, Stephanie Tuggener;
Comité romand: Marta Alonso Provencio,
Daniel Baehler, Dimitri Jaunin, Virginie Kauffmann,
Catherine Seiler, Luca Piddu, Romane Ringot;
Comitato della Svizzera italiana: Raffaella Arnaboldi,
Giada Danesi, Francesco Gilardi, Tommaso Piazza,
Paolo Todesco, Aurelio Viganì

Produktion, Redaktion, Inserate /

Production, rédaction, annonces /

Produzione, redazione, inserzioni

Verlangen Sie unsere Inserattarife und Termine /
Demandez nos tarifs d'annonces et nos échéances /
Richiede le nostre tariffe per le inserzioni e le sca-
denze: Clelia Bertini / Camille Girod, Kontextplan AG,
Gutenbergstrasse 6, 3011 Bern, +41 31 544 22 67 /
+41 31 544 22 58, redaktion-collage@f-s-u.ch
Gestaltung / Graphisme / Grafica: Hahn+Zimmermann;
Druck / Impression / Stampa: Stämpfli AG, Bern;
Übersetzungen / Traductions / Traduzioni:
Sándor Marazza (D, F → I), Anita Rochedy (D, I → F),
Barbara Sauser (I, F → D)

Abonnemente / Abonnements / Abbonamenti

Mitglieder FSU / Membres FSU / Soci FSU:
gratis / gratuit / gratuito;
Abonnement ohne FSU-Mitgliedschaft (inkl. Porto) /
Abonnement individuel pour non-membres
(frais de port compris) / Abbonamento singolo per
i non-soci (spese di porto comprese): CHF 85.00;
Studenten / Étudiant-e-s / Studenti: CHF 40.00

Einzelheftbestellungen (exkl. Porto) /
Numéro séparé (frais de port non compris) /
Numero singolo (spese di porto non comprese):
1 Ex. CHF 16.00, 2–5 Ex. CHF 14.50;
6–10 Ex. CHF 12.50, 11–20 Ex. CHF 9.50

Kontakt für Abonnemente und Adressänderungen /
Contact pour abonnements et changements
d'adresse / Contatto per abbonamento e cambiamento
di indirizzo: Geschäftsstelle FSU, Esther Casanova,
Alexanderstrasse 38, 7000 Chur,
Tel. 044 283 40 40, info@f-s-u.ch

Hinweise / Avertissements / Avvertenze

Für unverlangt eingereichtes Text- und Bildmaterial
wird keine Haftung übernommen. Artikel, Infor-
mationen sowie Beilagen können von der Meinung
des FSU abweichen. Nachdruck nur mit Zustimmung
der Autor:innen und Quellenangabe gestattet.
Alle Text- und Bildrechte bleiben vorbehalten. /
La rédaction dispose librement des textes et images
envoyés spontanément. Les articles et informations
publiés dans la revue ainsi que les encarts
ne reflètent pas forcément la position de la FSU.
Toute reproduction requiert l'autorisation de l'auteur
et la mention de la source. Tous les droits sont
réservés. / La redazione dispone liberamente di testi
e immagini pervenuti spontaneamente. Gli articoli
e le informazioni pubblicati nella rivista e gli allegati
non rispecchiano necessariamente la posizione
della FSU. Ogni riproduzione, anche parziale,
necessita l'autorizzazione dell'autore e l'indicazione
della fonte. Tutti i diritti sono riservati.

Titelblatt / Couverture / Foto di copertina

Studierende in der Diskussion
(Quelle: OST)

ISSN 2673-6381

