

COLLAGE 4/23

Zeitschrift für Raumentwicklung
Périodique du développement territorial
Periodico di sviluppo territoriale
Publikation / publication / pubblicazione FSU



THEMA

Spazieren
Se promener
Passeggiare

FORUM

Was die Praxis der Schweizer
Raumentwicklung bewegt –
Eine erste Standortbestimmung

Inhalt / Sommaire / Sommario

THEMA

- 4 **Gehend Stadt entwerfen – Schritte zu einer gerechteren Gestaltung des öffentlichen Raums** / *Concevoir la ville par la marche / Progettare la città camminando* (Bertram Weisshaar)
- 7 **Jane's Walk – Das eigene Wohnquartier zu Fuss entdecken** / *Jane's Walk – Découvrir son quartier en se promenant / Jane's Walk – Scoprire il proprio quartiere a piedi* (Flore Maret)
- 9 **Écrire la marche** / *Vom Gehen schreiben / Scrivere la camminata* (Daniel de Roulet)
- 12 **«Wie der Fuss den Takt schlägt, müssen die Augen tanzen» – Von der «Passeggiata» zum Urban Explorer der «Raggi Verdi» in Mailand** / *«Comme le pas bat la mesure, les yeux doivent danser» / «Mentre il piede batte il ritmo, gli occhi devono danzare»* (Andreas Kipar)
- 15 **Der Flâneur und die Passante / Le flâneur et la passante / Il flâneur e la passante**
- 16 **La passeggiata in Italia – Un breve racconto storico** / *Die «Passeggiata» in Italien / La «Passeggiata» en Italie* (Simona Galateo)
- 19 **«Wir sollten uns als Teil des beplanten Raums begreifen» – Ein Gespräch über das Spazieren bei Lucius Burckhardt** (Interview mit Thomas Kissling und Markus Ritter)
- 24 **Prix du Flâneur d'Or – Comment les municipalités réussissent à vous faire marcher** / *Fussverkehrspreis Flâneur d'Or / Premio Flâneur d'Or* (Anita Schnyder, Jenny Leuba)

FORUM

- 28 **Was die Praxis der Schweizer Raumentwicklung bewegt – Eine erste Standortbestimmung** (Markus Nollert, Joris Van Wezemael)

INFO

- 30 **Nachrichten FSU / Informations de la FSU / Informazioni della FSU**

VORSCHAU COLLAGE 5/23

«Öffentliche Räume im Klimawandel» – Die Nutzungs- und Gestaltungsansprüche an den öffentlichen Raum sind vielfältig. Bedingt durch den Klimawandel kommen mit heissen Sommern, längeren Trockenperioden und Starkniederschlägen neue Anforderungen hinzu. In der nächsten Ausgabe werfen wir einen Blick auf die Verteilung des öffentlichen Raumes, auf dessen Planung und Nutzung in Hinblick auf die klimatischen Veränderungen und auf Ansätze, wie wir künftig mit dem öffentlichen Raum umgehen können.

Editorial

Spazieren

Zu Fuss gehen ist vielleicht die dem Menschen am nächsten stehende Fortbewegungsart. Veränderungen und Gegebenheiten im Umfeld werden bewusster wahrgenommen als bei anderen Fortbewegungsarten. Robert Walser – selbst ein bekennender Spaziergänger – legte seinem Protagonisten in «Der Spaziergang» folgende Worte in den Mund: «Spazieren... muss ich unbedingt, um mich zu beleben und um die Verbindung mit der lebendigen Welt aufrecht zu halten. ...Auf einem schönen und weitschweifigen Spaziergang fallen mir tausend brauchbare nützliche Gedanken ein». Die «Nützlichkeit» des Spazierens haben in den 1970er-Jahren auch Annemarie und Lucius Burckhardt entdeckt und den Begriff der Promenadologie, der Spaziergangswissenschaften, geprägt. Nicht nur an der damaligen Universität-Gesamthochschule Kassel, wo Lucius Burckhardt im Fachbereich Architektur, Stadt- und Landschaftsplanung unterrichtet hat, sondern auch an anderen Hochschulen und in verschiedenen gesellschaftswissenschaftlichen Fächern hat sich das «Spazieren» seither als planerische Methode etabliert und weiterentwickelt. Spazieren war für die Burckhardts weit mehr als nur eine Methode: Spazieren ist der Prozess, bei dem wir Planende Teil der Planung werden; der bewusste Entscheid der Planer:in, sich den Raum vor Ort anzusehen und in einen Dialog mit den darin lebenden Menschen zu treten – eine Haltung, die eigentlich eine Voraussetzung für jede Planung sein müsste, meinen wir.

Heute, etwa 50 Jahre später, erfährt die Fortbewegung zu Fuss eine Renaissance, nicht zuletzt auch durch Konzepte wie dasjenige der 15-Minuten-Stadt. In vielen Städten «erobern» die Fussgänger:innen den ehemals autodominierten Raum zurück, mit konzeptionellem Rückenwind von namhaften Architekt:innen, Planer:innen oder Soziolog:innen. Man denke hier zum Beispiel an Jane Jacobs oder Jan Gehl. Das vorliegende Heft widmet sich dem Spazieren und dessen Bezug zur Planung. Ohne den Anspruch auf Vollständigkeit zeigt sich in den Beiträgen eindrücklich die Bandbreite und Aktualität des Themas.



Silvan Aemisegger, Stephanie Tugener

Se promener

Aller à pied est sans doute le mode de déplacement le plus naturel à l'humain. Il n'y a rien de mieux que de marcher pour observer son environnement et prendre note de son évolution. Robert Walser – lui-même connu pour être un grand marcheur – fait dire au protagoniste de sa nouvelle intitulée « La promenade » : « La promenade... m'est indispensable pour me donner de la vivacité et maintenir mes liens avec le monde.... En me promenant longuement, il me vient mille idées utilisables... » Dans les années 1970, Annemarie et Lucius Burckhardt ont eux aussi découvert l'« utilité » de la marche, développant le concept de « promenadologie ». Dans plusieurs hautes écoles et différentes disciplines des sciences sociales - et pas seulement à l'Université de Kassel, où Lucius Burckhardt enseignait l'architecture et l'aménagement du territoire - la promenade a été établie et développée comme une méthode à part entière de la planification. Mais pour les Burckhardt, se promener est bien plus qu'une méthode: c'est le processus qui nous fait devenir, nous les planificateur·trice·s, partie intégrante de planification; la décision consciente du planificateur ou de la planificatrice de se rendre compte sur place de l'espace et d'aller au contact des personnes qui l'habitent – une approche qui devrait selon nous être une condition préalable à toute planification.

Aujourd'hui, environ 50 ans plus tard, la marche connaît un regain d'intérêt, et pas seulement à travers des concepts comme la « ville du quart d'heure ». Dans de nombreuses villes, les piéton·ne·s « se réapproprient » des espaces jusqu'alors dominés par les voitures, dans le sillage conceptuel d'architect·e·s, de planificateur·trice·s ou de sociologues bien connu·e·s, comme Jane Jacob ou Jan Gehl. Le présent numéro parle de promenade et de son lien avec la planification. Sans prétendre à l'exhaustivité, les contributions font ressortir de manière impressionnante la portée et l'actualité de ce thème.

Passeggiare

Andare a piedi è forse il modo di spostarsi più consono per un essere umano. A piedi siamo più consapevoli dei cambiamenti e delle caratteristiche dello spazio che ci circonda. Lo scrittore Robert Walser, che era un noto camminatore, fece dire al protagonista del suo famoso racconto La passeggiata: « A spasso... ci devo assolutamente andare, per rinvigorisce e per mantenere il contatto col mondo; ... Le prolisse passeggiate mi ispirano mille pensieri fruttuosi ». Negli anni Settanta, anche Annemarie e Lucius Burckhardt avevano scoperto l'« utilità » dell'andare a spasso, contribuendo alla nascita del concetto di promenadologia, ovvero la scienza del passeggiare. La passeggiata quale metodo di pianificazione si è quindi affermata e sviluppata all'Università di Kassel, dove Lucius Burckhardt insegnava al dipartimento di architettura e pianificazione urbana e del paesaggio, ma anche in altri atenei e nelle diverse discipline delle scienze sociali. Per i coniugi Burckhardt, passeggiare era più di un mero metodo: passeggiare è infatti anche il processo con cui noi pianificatori diventiamo parte della pianificazione. Quando la pianificatrice o il pianificatore decide di andare a vedere lo spazio di persona e di instaurare un dialogo con le persone che vivono in quel luogo, adotta un comportamento che, questa la nostra opinione, dovrebbe essere un prerequisito di ogni progetto di pianificazione.

Oggi è passato circa mezzo secolo e gli spostamenti a piedi sono tornati in auge, anche a causa di concetti come quello della città di 15 minuti. In molte città i pedoni « riconquistano » lo spazio un tempo dominato dalle automobili. Architetti, pianificatori e sociologi di fama – si pensi a Jane Jacobs o a Jan Gehl – forniscono gli strumenti concettuali per questo cambiamento di paradigma. Il presente numero della nostra rivista è dedicato all'attività del passeggiare e al suo rapporto con la pianificazione. Senza alcuna pretesa di esaustività, i vari contributi mostrano bene quanto l'argomento sia ampio e attuale.

Gehend Stadt entwerfen

Schritte zu einer gerechteren Gestaltung des öffentlichen Raums

BERTRAM WEISSHAAR

Fotograf und Landschaftsplaner,
Atelier Latent Leipzig, freiberuflich
tätig als Spaziergangsforscher



[ABB.1]

Wer kennt dies nicht aus eigenem Erleben: Zwei Personen kommen sich auf dem Gehweg entgegen, doch eine muss auf die Fahrbahn ausweichen, da der Gehweg zu schmal oder zugestellt ist. Seit Corona sind wir sensibilisiert bezüglich räumlicher Abstände. Vielen Menschen wurde bewusst, in was für eine «Randfigur» die Zufussgehenden gedrängt werden. Dabei geht es um weit mehr als um verkehrstechnische Belange – diese Bedingungen prägen die Qualität des öffentlichen Raums schlechthin.

Die Art der Fortbewegung prägt die Wahrnehmung

Die Gehwege, Plätze und Freiflächen bilden den wesentlichen Kern des öffentlichen Raums: Das Bild einer Stadt fügt sich insbesondere aus jenen Eindrücken zusammen, die wir ganz unmittelbar zu Fuss erleben, also aus Perspektiven heraus, die jene Plätze und Wege eröffnen, die für Zufussgehende gestaltet sind. Zwar erhalten wir auch Eindrücke, wenn wir fahrend unterwegs sind, doch sind diese aus der blossen Vorbeifahrt erhaschten Sequenzen ein Vielfaches oberflächlicher. Zudem sind mittels Fahrzeugen jeweils nur eingeschränkte Stadtbereiche erreichbar [ABB.1]. Die Fahrt mit der U-Bahn etwa «erzählt» so gut wie nichts über den durchquerten Raum, ganz ähnlich die Autofahrt über eine beidseitig mit Lärmschutzwänden flankierte Stadtautobahn. Somit bedingt bereits die Art und Weise, wie wir uns überwiegend fortbewegen, unsere Wahrnehmung der Stadt

und welches Verständnis wir von dieser haben. «Wer geht, sieht im Durchschnitt anthropologisch und kosmisch mehr, als wer fährt», schrieb Johann Gottfried Seume im Jahr 1805. [1] Eine zeitlose Feststellung. Der «Windschutzscheiben-Spaziergang» im Rahmen des Seminars Spaziergangswissenschaft (Kassel 1993) brachte dies anschaulich zum Ausdruck.

[ABB.1] Unsere Fortbewegungsart bestimmt unsere Wahrnehmung./
Notre mode de déplacement détermine notre perception./
A seconda di come ci spostiamo la nostra percezione cambia.
(Foto: Bertram Weisshaar)

Der lange Schatten der autogerechten Stadt

Vor etwa einem Jahrhundert wurde damit begonnen, lange schon bestehende Städte für das neue Verkehrssystem Auto umzubauen und diese fortan als autogerechte Stadt weiterzubauen. Der ungehinderte (motorisierte) Verkehrsfluss wurde zum Mass aller Dinge. Von da an war es nur noch ein kleiner Schritt bis zur «Unwirtlichkeit unserer Städte», wie sie Alexander Mitscherlich 1965 analysierte: Da die Städte «aus harter Materie bestehen, wirken sie auch wie Prägestöcke; wir müssen uns ihnen anpassen. Und das ändert zum Teil unser

[1] Wagner, Adolph (1835): *Johann Gottfried Seume's Sämtliche Werke*. Leipzig, S. 201.

[2] Mitscherlich, Alexander (1965): *Die Unwirtlichkeit unserer Städte*. Frankfurt/Main, S. 10.

Verhalten, unser Wesen. [...] Rückläufig schafft diese Stadtgestalt am sozialen Charakter der Bewohner mit.» [2] Auch wenn die einstige Idealvorstellung längst verblasste, ist das bauliche Erbe der autogerechten Stadt allorts weiterhin omnipräsent und den Alltag bestimmend [ABB.2]. Der nach wie vor unhinterfragte Anspruch auf die «Grüne Welle» für den motorisierten Verkehr etwa bedingt gravierende Konsequenzen für die Strassenaufteilung. Die erforderlichen zusätzlichen Fahrspuren für abbiegende Fahrzeuge sind zu Lasten der Gehwege erkaufte, wodurch letztere in Kreuzungsbereichen besonders eng «gestaltet» sind. Gerade hier müssten Fusswege aber breiter als üblich sein. Und die geltende Strassenverkehrsordnung drückt der Stadt als «unsichtbares Design» [3] den Stempel auf: «Wo der Fahrzeugverkehr so stark ist, dass Fussgänger die Fahrbahn nicht sicher überschreiten können, und da, wo Fussgänger den Fahrzeugverkehr unzumutbar behindern, sollten die Fussgänger entweder von der Fahrbahn ferngehalten werden oder der Fussgängerquerverkehr muss unter Berücksichtigung zumutbarer Umwege an bestimmten Stellen zusammengefasst werden.» [4] Die «letzte Generation» ist die erste, die sich traut, den Verkehrsfluss merklich zu stoppen – und erntet dafür umgehend des fahrenden Volkes ungezügelt Zorn.

Langsam formiert sich Widerstand

Bekanntlich sind Autos nicht eigentliche Fahrzeuge, sondern müssten «Stehzeuge» genannt werden. Über zwanzig Stunden täglich stehen diese irgendwo nutzlos herum. Die Statistik belegt für viele Städte einen jährlich wachsenden Pkw-Bestand, der mehr und mehr Fläche beansprucht. Hinzu kommt ein zweites, gewissermassen schizophrene Phänomen: Obwohl Autofahrende allorts über angeblich zu wenige Stellplätze klagen, kaufen sie immer grössere Autos. Damit tragen sie selbst dazu bei, dass weniger Parkplätze nutzbar sind. Übersehen wird dabei gerne, dass in zentrumsnahen Quartieren immer noch viele Menschen ohne Pkw leben. Diese haben nun aber permanent vollgestopfte Strassen und den Lärm des motorisierten Verkehrs vor der Nase. Dieser Personenkreis wird unleidlicher. Die Bereitschaft schwindet, das weiter hinzunehmen. Insbesondere gegen illegales Gehwegparken formiert sich Widerstand. In Bremen verklagten Anwohner die Strassenverkehrsbehörde wegen ungenügender Durchsetzung der Verkehrssicherheit. Das Oberverwaltungsgericht gab ihnen Recht und stellte fest, dass es nicht genügt, «wenn nur ein schmaler Engpass verbleibt, den Rollstuhlfahrer oder Personen mit Kinderwagen «mit Mühe und Not» passieren können. Vielmehr muss auch ein Begegnungsverkehr unter ihnen und mit Fussgängern möglich bleiben.» [5] Vom ausstehenden Urteil des Bundesverwaltungsgerichts in dritter und letzter Instanz erhoffen sich viele Menschen bundesweite Signalwirkung: In den Nachtstunden und an Wochenenden gleichen manche Strassen einem rechtsfreien Raum, derart werden Gehwege und Kreuzungen zugeparkt. Autofahrende nehmen zwar Rücksicht darauf, dass für sie zumindest noch eine Fahrspur in der Strassenmitte frei bleibt. Wie aber Fussgänger:innen und andere vulnerable Verkehrsteilnehmende zurechtkommen, bleibt ausserhalb ihrer Wahrnehmung. Der Fachverband Fussverkehr und zahlreiche Organisationen drängen seit Jahren darauf, dass Falschparken stärker geahn-

det und generell die Strassenverkehrsordnung konsequenter durchgesetzt wird. Mehr und mehr Stadtbewohner greifen zur Selbsthilfe, bringen Falschparker mittels der App «weg.li» zur Anzeige. Ein bayerisches Verwaltungsgericht hat Anfang dieses Jahrs entschieden, dass durchaus legal handelt, wer Fotos von Falschparkern im Rahmen einer Anzeige an die Polizei schickt.

Gerechte Verkehrsplanung auf die Beine und in die Gänge bringen

Damit die skizzierten Konflikte nicht weiter eskalieren, müssen Verkehrsbehörden, Stadtverwaltungen und Kommunalpolitik aktiver werden. Mitunter lassen sich bereits mittels kurzfristig realisierbarer Massnahmen punktuell wichtige Verbesserungen für die Sicherheit der Zufussgehenden und für die Aufenthaltsqualität erzielen. Darüber hinaus erfordern allerdings zahlreiche Themenstellungen eine stadtweite Fussverkehrsstrategie (Fussverkehrskonzept). Auch wenn sich daraus ableitende Massnahmen erst mittel- bis längerfristig als konkrete Veränderungen im Strassenraum zeigen, ist für die Festlegung von Grundsätzen, Leitlinien und Qualitätsstandards für den Fussverkehr eine solche Rahmenplanung von grundlegender Bedeutung – auch in Anbetracht der Planungsprozesse beispielsweise für den öffentlichen Verkehr (ÖPNV) oder Radverkehr. Die gebotene Gleichbehandlung der Verkehrsarten des Umweltverbundes spiegelt sich bislang noch zu selten in der Struktur von Stadtverwaltungen wider: Um die Belange des Radverkehrs kümmern sich inzwischen in zunehmend mehr Kommunen Radverkehrsbeauftragte, während der Fussgängerverkehr erst selten eine solche Vertretung hat. Deren Rolle sollte es sein, jede Verkehrsplanung explizit aus der Perspektive der Zufussgehenden zu überprüfen. Der Fussverkehr würde in der integrierten Verkehrsplanung bereits stets mitgedacht, lautet gelegentlich ein Gegenargument. Doch wenn dem so wäre, würden die Städte heute anders aussehen. Die Ungleichbehandlung beginnt bereits bei der Grundlagenermittlung: Der Kfz-Verkehr wird regelmässig gezählt und aufwendig analysiert. Die dadurch gewonnenen Daten und Karten (bspw. durchschnittliche tägliche Verkehrsstärke DTV, in Kfz/24h) dienen anschliessend als wesentliche Argumentationsgrundlage [ABB.3], beispielsweise bei Strassenausbauplanungen. Hingegen existieren für den Fussverkehr nicht selten nur wenige oder auch keinerlei Daten. Nur schon hieraus resultiert eine schwächere Position des Fussverkehrs in dem Abstimmungsprozess der gegensätzlichen Ansprüche der einzelnen Verkehrsarten. Abhilfe

[3] Vergleiche hierzu: Lucius Burckhardt, *Design ist unsichtbar*. Hrsg. von Blumenthal, S. und Schmitz, M. Berlin 2012

[4] VwV-StVO zu § 25 Fussgänger; Absatz 3, 2 II.

[5] Pressemitteilung OVG Bremen vom 03.03.2023, zum Urteil vom 13.12.2022 (Az.: 1 LC 64/22)



[ABB.2] Fussverkehrs-Alltag / Le quotidien d'un-e piéton-ne / Essere pedoni nella vita di tutti i giorni (Foto: Bertram Weisshaar)



[ABB. 3] Kartenausschnitt Kfz/24h (DTV), Leipzig / Extrait de carte nombre de véhicules motorisés/24h (TJM) / Dettaglio mappa veicoli a motore/24h (TGM) (Quelle: Stadt Leipzig)



[ABB. 4] Fussverkehrs-Bedeutungsplan der Stadt Leipzig / Plan du volume de trafic piétonnier à Leipzig / Piano delle aree di maggior traffico pedonale a Lipsia (Quelle: Stadt Leipzig)



kann hier ein Fussverkehrs-Bedeutungsplan leisten [ABB. 4], wie er in Leipzig erarbeitet wird. Dieser Plan bewertet und visualisiert die jeweilige Bedeutung der einzelnen Strassen, Wege, Plätze und Freiflächen für Zufussgehende, wozu auch die feingliedrigen Wegenetze in den Grünanlagen zählen. Für den Bedeutungsplan wurden alle fussverkehrsrelevanten Randnutzungen mittels einer GIS-basierten Netzwerkanalyse verschnitten.

Gehend Stadt entwerfen: Spazieren für Planer:innen

Wer Fussverkehr verstehen will, kann sich nicht mit dem Blick auf Pläne begnügen, sondern muss das Gehen direkt selbst beobachten – zu Fuss, versteht sich. Diskussionen zum Fussverkehr führt man gewinnbringend unmittelbar auf dem Gehweg, beispielsweise als «Parteiengespräch auf dem Gehweg» mit Vertretern des Stadtrats. Auch ein Spaziergang mit

[6] Wagner, Adolph (1835): *Johann Gottfried Seume's Sämtliche Werke*. Leipzig, S. 201

RÉSUMÉ

Concevoir la ville par la marche

Le mode de déplacement que nous privilégions détermine en grande partie la perception et la compréhension que nous avons de la ville. Lorsque nous traversons la ville en tant qu'automobilistes, nous en avons inévitablement une image différente, plus superficielle, que si nous l'appréhendons «à hauteur d'homme», c'est-à-dire à pied. Et même si nous sommes en partie revenus de l'idée qu'une ville devait être pensée pour les voitures, ce paradigme a laissé des traces dans l'urbanisme. Les piétons doivent à bien des endroits s'adapter aux constructions réalisées pour le trafic automobile. L'exigence que les modes de transport, y compris la mobilité piétonne, soient traités à parts égales commence timidement à s'exprimer. Un tel changement ne peut s'opérer que si les autorités communales promeuvent activement la mobilité douce et utilisent pour ce faire les instruments d'aménagement à disposition. Mais les plans ne font pas tout: il faut aussi pouvoir «se promener ensemble», pour que toutes les parties concernées – urbanistes, maires, habitant-es, etc. – se confrontent au projet, en discutent et prennent conscience des besoins des piétons.

der Oberbürgermeisterin ist ein geeignetes Instrument, das Thema fussgängerfreundliche Stadt in den Fokus zu rücken. Zur Vorbereitung finden sich aufbereitete Fachinformationen, beispielsweise auf der Website des Fachverbands Fussverkehr FUSS e.V. Der Einstieg in eine kommunale Fussverkehrsförderung kann mit öffentlichen Fussverkehrs-Checks erfolgen: Bei einer gemeinsamen Begehung mit Anwohner:innen kann deren lokales Wissen helfen, Mängel im Wegenetz aufzuspüren und erste Massnahmen vorzuschlagen. Dabei wird schnell einsichtig, dass die fussgängerfreundliche Viertelstunden-Stadt vieler kleiner, über die ganze Stadt verteilter Bausteine bedarf und nicht durch millionenschwere Grossbauprojekte bewerkstelligt werden kann. Nicht zuletzt führen diese Geh-Checks bei den Beteiligten zu einer deutlichen Sensibilisierung und zu einem besseren Verständnis für die Bedürfnisse der Fussgänger:innen. Sehr wahrscheinlich reift dabei auch die Einsicht, die Johann Gottfried Seume nach seinem «Spaziergang nach Syrakus» (1802) erhielt, dass «alles besser gehen würde, wenn man mehr ginge».[6] Wer selbst viele Wege in der Stadt zu Fuss zurücklegt, der weiss dies aus eigener Erfahrung: Gehen macht glücklicher und die Strassen schöner.

LITERATUR

- Fezer, J. u. Schmitz, M.: Lucius Burckhardt, *Wer plant die Planung?*
 Holzapfel, Helmut: *Urbanismus und Verkehr*
 Knoflacher, Hermann: *Virus Auto. Die Geschichte einer Zerstörung*
 Weisshaar, Bertram: *Einfach losgehen. Vom Spazieren, Streunen, Wandern und vom Denkegehen*

LINKS

- | | |
|--------------------------|--------------------|
| atelier-latent.de | walkablecities.com |
| fuss-ev.de | walk-space.at |
| fussverkehr.ch | ruedelavenir.com |
| fussverkehrsstrategie.de | |

KONTAKT

b.weisshaar@atelier-latent.de

RIASSUNTO

Progettare la città camminando

La modalità che prediligiamo per spostarci determina in gran parte come percepiamo e come capiamo la città. Spostandoci in auto ne otteniamo giocoforza un'immagine diversa, più superficiale di quando la viviamo a piedi, cioè da una prospettiva «umana». E sebbene l'epoca della città a misura di automobile sia in ampia misura alle nostre spalle, l'ombra di questo paradigma continua ad aleggiare sui nostri centri urbani e a esercitarvi un innegabile influsso. Chi si sposta a piedi spesso è costretto ad adeguarsi alle strutture create per il traffico motorizzato. L'idea di pari opportunità per le varie forme di trasporto, quindi anche per i pedoni, si sta diffondendo sempre più, ma è un'evoluzione lenta. La premessa per un vero cambiamento è che le autorità comunali promuovano attivamente il traffico pedonale. Gli strumenti di pianificazione all'uopo esistono. Ma alla fine avere dei piani non basta; bisogna anche «passeggiare insieme»: pianificatrici e pianificatori, sindaca o sindaco, abitanti ecc. Passeggiare insieme per esporsi allo spazio pianificato, discuterne e quindi acquisire una maggiore sensibilità nei confronti dei bisogni dei pedoni.

Jane's Walk

Das eigene Wohnquartier zu Fuss entdecken

FLORE MARET

Projektleiterin
bei Fussverkehr Schweiz

Um das städtische Leben besser kennenzulernen, zu verstehen und wertzuschätzen, sollte man die eigene Umgebung und die Quartiere auf Spaziergängen zu Fuss erkunden. Genau um dieses einfache Konzept geht es bei den Jane's Walks, die nach der bekannten Architekturkritikerin Jane Jacobs (1916–2006) benannt wurden. Seit drei Jahren koordiniert Fussverkehr Schweiz die Jane's Walks in der ganzen Schweiz mit dem Anspruch, dass interessierte Personen aus dem Quartier Planungsfachleuten das Ortstypische vor Augen führen und sie für die Qualitäten öffentlicher Räume sensibilisieren.

Der Jane's Walk ist keine professionelle Sightseeingtour, sondern ein von Freiwilligen geleiteter offener Quartiersspaziergang, zu dem alle Interessierten herzlich eingeladen sind. Er soll die Menschen dazu animieren, sich unterwegs auszutauschen, die Geselligkeit zu pflegen, neue Kontakte zu knüpfen und die eigene Umgebung und die Stadt auf eine neue Art zu Fuss zu entdecken.

Jane Jacobs: Ein anderer Blick auf die Stadt

Die Jane's Walks finden weltweit in hunderten von Städten, immer jeweils am ersten Mai-Wochenende statt. Die Veranstaltungen werden zu Ehren von Jane Jacobs' Geburtstag (am 4. Mai)

durchgeführt. Ihr ging es darum, dass sich die Bewohnerinnen und Bewohner aktiv für die Lebensqualität in den Städten einsetzen. Sie stellte die Beobachtung des Alltags in ihrem Buch «Death and Life of Great American Cities» (1961) pointiert in den Vordergrund: «Städte haben die Fähigkeit, für alle etwas zu bieten, aber nur weil und nur dann, wenn sie von allen gemeinsam entwickelt werden.» Ihre Erkenntnisse sind heute noch aktuell.

Mischung aus Spazieren, Begegnung und Erfahrungsaustausch als Erfolgsformel

Im Jahr 2021 organisierten Freiwillige zusammen mit Fussverkehr Schweiz ein erstes Jane's Walk-Festival in der Westschweiz. Nach den ermutigenden Erfahrungen wurde das Experiment weitergeführt. 2022 wurden 15 Spaziergänge in der Romandie, im Tessin und in der Deutschschweiz durchgeführt und 2023 waren es bereits 25 Spaziergänge mit 300 teilnehmenden Personen. Exemplarisch dafür steht die Erkundung der Umgebung des Egelsees in Bern anlässlich der Jane's Walks 2023 [ABB.1]: Die Teilnehmerinnen und Teilnehmer lobten die Verbindung zwischen dem Zentrum Paul Klee und dem Egelsee. Ein Teilnehmer sprach spontan vom schönsten Weg weit und breit. Er verläuft entlang des einzigen Weinbergs der Stadt Bern und bietet Erholung und Freizeitvergnügen, dient aber auch als



[ABB.1]

[ABB.1] Spaziergang entlang eines Weinbergs auf den Spuren von Paul Klee bei der Erkundung von Berns Umgebung des Egelsees / Promenade le long d'un vignoble sur les traces de Paul Klee à la découverte des environs de Berne, aux abords du lac Egelsee / Passeggiata lungo un vigneto sulle tracce di Paul Klee durante un'esplorazione dei dintorni di Berna presso l'Egelsee (Foto: Isabella Holenstein)



[ABB.2]

[ABB.2] Jane's Walk entlang einer von der Stadt Lausanne neu markierten Route «Cœur de Ville à 15' à pied» / Jane's Walk sur un itinéraire de la ville de Lausanne créé dans le cadre du nouveau projet «Cœur de Ville à 15' à pied» / Jane's Walk seguendo un itinerario recentemente inaugurato dalla Città di Losanna nell'ambito del progetto «Cœur de Ville à 15' à pied» (Foto: Fussverkehr Schweiz)

Verbindung für die Alltagswege. Ein anderer Spaziergang führte entlang einer von der Stadt Lausanne neu markierten Route «Cœur de Ville à 15' à pied» [ABB.2]. Er bot die Gelegenheit, sich über das Gehen im Alltag auszutauschen. Mehrere Personen betonten, dass sie gerne zu Fuss unterwegs sind, aber vorzugsweise kurze Strecken, abseits des Verkehrs zurücklegen. Die Erkundung der dicht bebauten «Cité Vieusseux» mit grossen Wohnblöcken zeigte ein Quartier, das der Bevölkerung über Generationen mehr ans Herz gewachsen ist. Mehrere Bewohnerinnen und Bewohner wiesen darauf hin, dass sie die «buanderie» als lebendigen Integrationsort schätzen «mit viel gegenseitigem Austausch und Freundschaften, die entstehen».

Gehen – ein Hilfsmittel für die Planung

Die Jane's Walks offenbaren einen anderen verkehrs- und siedlungsplanerischen Zugang. Als «bottom-up»-Ansatz stellen sie konsequent die direkte Erfahrung des Gehens und die Expertise der Bevölkerung in den Vordergrund. Jane Jacobs' Vision ist es, die Bevölkerung zu ermutigen, «rauszugehen und zu Fuss Erfahrungen zu sammeln», um ihre Stadt zu verstehen und zu geniessen. Das Gehen soll dazu einladen, sich genügend Zeit zu nehmen, um die Umgebung und das Alltagsgeschehen zu beobachten sowie um sich zu treffen und sich auszutauschen. Die Jane's Walks sind also auch als Plattform gedacht, um Herausforderungen im eigenen Quartier anzugehen, indem engagierte Bevölkerungsgruppen für einige Stunden in die Rolle von Expertinnen und Experten ihrer Alltagssituation schlüpfen und ihre Bedürfnisse einbringen. Ein solches, qualitativ ausgerichtetes Vorgehen ist geeignet, um Fachleute für eine behutsame und breiter abgestimmte Planung und Gestaltung zu sensibilisieren. Deshalb sind Planungsfachleute ebenfalls eingeladen, an Jane's Walks teilzunehmen oder sogar selbst einen Spaziergang zu organisieren. Sie sollten sich jedoch nicht in den Vordergrund drängen, sondern möglichst den Teilnehmerinnen und Teilnehmern das Wort überlassen und gut zuhören.

LITERATUR

Jane Jacobs, *The Death and Life of Great American Cities*, 1961.

LINKS

janeswalk.ch

Podcast «Au rythme du pas»



KONTAKT

flore.maret@mobilitépiétonne.ch

RÉSUMÉ

Jane's Walk – Découvrir son quartier en se promenant

Il faut marcher dans les villes pour les comprendre et les apprécier. Telle est la devise de la célèbre urbaniste américaine Jane Jacobs et des Jane's Walk qui portent son nom. Mobilité piétonne Suisse coordonne depuis trois ans cet évènement qui a lieu chaque premier week-end de mai dans toute la Suisse. Les «promenades de Jane» sont des marches en dialogue animées par des bénévoles, qui mettent à l'honneur l'expertise de la population. Les participant-e-s sont en effet invité-e-s à amener leur propre regard sur leur lieu de vie, à raconter leurs récits et anecdotes, et à relever certains enjeux importants du quartier. Le rythme des pas et l'ambiance conviviale qu'ils génèrent donnent la possibilité aux habitant-e-s de se rencontrer et d'échanger. Les Jane's Walk révèlent une manière différente de concevoir et planifier les villes. Elles visent à sensibiliser les professionnel-le-s de l'aménagement à une approche complémentaire, plus sensible et qualitative. Les professionnel-le-s de l'urbain sont bien sûr aussi convié-e-s à participer, et même à organiser des promenades, qui sont des occasions privilégiées pour entendre sur un lieu les points de vue des personnes qui en sont le plus familières.

RIASSUNTO

Jane's Walk – Scoprire il proprio quartiere a piedi

Bisogna camminare per le città se si vuole capirle e apprezzarle. È questa l'idea della nota urbanista statunitense Jane Jacobs e dell'iniziativa «Jane's Walk» che ne porta il nome. Da tre anni a questa parte, Mobilità pedonale Svizzera coordina l'evento, che si svolge ogni anno in tutta la Svizzera il primo fine settimana di maggio. Le «passeggiate di Jane» sono visite guidate da volontari che valorizzano le competenze della popolazione. I partecipanti sono infatti invitati a portare uno sguardo individuale sul luogo in cui vivono, a raccontare le loro storie e i loro aneddoti, e a confrontarsi con le problematiche del quartiere. Il ritmo della camminata e l'atmosfera conviviale sono ideali per favorire l'incontro e gli scambi tra gli abitanti. Le Jane's Walk mostrano un modo diverso di ideare e pianificare le città, e mirano a sensibilizzare i professionisti della gestione del territorio a un approccio complementare, più sensibile e qualitativo. Poiché anche i professionisti sono invitati a partecipare alle passeggiate o a organizzarle, possono cogliere l'occasione per ascoltare quanto hanno da dire le persone che meglio conoscono il posto.

Écrire la marche

DANIEL DE ROULET

Écrivain

Daniel de Roulet est un écrivain suisse. Il vit à Genève et est l'auteur de nombreux livres dont plusieurs sur le thème de la marche. Loin des promenades et des randonnées de loisir, les marches de l'auteur relèvent plutôt d'une expérience de pleine conscience, voire de méditation. Le cheminement physique et réflexif est reporté méthodiquement, avec des images et des mots simples, offrant ainsi au lecteur un regard complet, non sélectif, sur le monde contemporain. Pour COLLAGE, Daniel de Roulet a retracé sa démarche d'écrire la marche, comme l'artisan qui ouvre aux curieux les portes de son atelier: en quoi converge ou diverge le travail de l'urbaniste de celui de l'auteur ?

Je distingue trois phases dans l'écriture de la marche. Avant la marche, pendant la marche et après la marche. Je prends ici l'exemple d'un livre publié en 2020 chez Héros-Limite, *La Suisse de travers*. Il décrit une double traversée à pied de la Suisse, d'ouest en est et du nord au sud. Je l'ai faite par étapes de deux jours, en emportant chaque fois dans mon sac à dos l'ouvrage d'un écrivain qui parle de l'endroit où je suis en train de marcher.

La phase préliminaire

Dans ce cas-ci, je ne cherche pas à découvrir un nouveau parcours comme quand je suivais au plus près une ligne droite de Milan à Rome ou quand j'essayais de retrouver les traces d'un moine du IXe siècle entre Saint-Malo et Soissons. Je suis un chemin balisé de Genève à Rorschach et un autre de Porrentruy à Mendrisio. Le premier est marqué par des écriteaux jaunes portant le numéro 3, le second le numéro 2.

Je consulte la météo pour me garantir un temps pas trop mauvais. Je calcule la longueur des étapes. Je vérifie sur mon téléphone la possibilité de manger et de passer la nuit. J'étudie le dénivelé et repère quelques passages vertigineux.

La préparation la plus difficile consiste à choisir le livre à emporter. Je cherche pour chaque étape un témoignage personnel rendant compte non pas en général de la région, mais en particulier du chemin que je vais suivre. Pour certains parcours j'ai l'embarras du choix. Je pense à la traversée du Gothard, racontée aussi bien par Rimbaud que par Goethe et des centaines de voyageurs. Pour le Léman, ils sont des dizaines à avoir trempé leur plume dans les eaux de ce lac.

J'accorde une grande importance aux noms de lieux. L'étymologie permet de comprendre un peu de leur passé. Souvent ces noms font bifurquer ma réflexion dans une direction inattendue. Une autre source de renseignements que j'utilise est la géologie. Telle portion de montagne que je vais gravir est-elle une ancienne moraine glaciaire ou un plissement

jurassique? Il m'arrive aussi de consulter des photos que d'autres ont prises et qui accompagnent les cartes en ligne.

À la fin de cette phase, je prends beaucoup de notes dont très peu me serviront dans le texte final. Même s'il me serait possible dès maintenant de procéder à la rédaction, je sais que *Google Maps* représente le terrain sans être lui, mais rien ne remplace le passage in situ.

Arrive l'expérience

... c'est-à-dire la confrontation physique du corps du promeneur avec un espace dont il veut faire un texte. Là il s'agit d'avoir tous les sens en éveil, pas seulement la vue, mais aussi l'ouïe et l'odorat. Un marcheur attentif sait que le son des pneus de voiture sur une route mouillée diffère du bruit qu'ils font sur une chaussée sèche. Ce qu'on croit être le silence de la forêt est peuplé de rumeurs proches et lointaines. Et puis l'écho des pas n'est pas le même quand ils se réverbèrent contre une falaise qu'on longe. Tout cela aussi mérite d'être noté.

Je m'arrête pour consigner, parfois pour retenir une expression qui m'est venue. Pour éviter de m'interrompre trop souvent je prends des photos au hasard qui me rappelleront tel détail de serrure, telle mise en garde, tel type de végétation. Au moment de la rédaction, je ne garderai pas ces photos, mais elles me diront qu'à tel endroit au lieu des habituels pommiers poussent des amandiers. Il m'est arrivé d'utiliser mon téléphone comme dictaphone, mais j'ai abandonné ce procédé qui produit des notes dont je ne me sers pas.

Dans cette phase de réalisation où la documentation se transforme en vécu et peut donc aussi être contredite, je préfère être seul pour deux raisons. La première est qu'en marchant même avec une personne relativement silencieuse, j'ai tendance à communiquer immédiatement mes sensations, mes réflexions. Elles perdent ainsi leur fraîcheur, elles s'émoussent. Au lieu de les faire revivre ensuite par l'écriture, j'en aurai fait des branches mortes d'un récit sans émotion. La seconde raison tient aux interférences que produisent les compagnons de voyage, aussi bien intentionnés soient-ils. En cours de route ils vont me faire remarquer des détails qui détournent mon attention, sans parler de tous les sujets de conversation des promeneurs souvent loin du vécu immédiat. Je risque donc de ne plus être en mesure ensuite de refaire la route par l'écriture parce que, sur tout un tronçon, au lieu d'avoir été attentif au chemin j'ai parlé de la manière de préparer la tarte aux épinards.

En général au cours d'une marche de deux jours, je dors en chemin. C'est le soir du premier jour que je relis le texte que j'emporte pour confronter son point de vue littéraire

« A Villeneuve-Saint-Max, le tracé continue, aménagé mais désert. Il porte désormais le nom de Ceinture verte et les marques jaunes et rouges du cheminement GR. Pour le moment, la Grande Randonnée suit une étroite bande de gazon sale, le long de la route à grand trafic. »

« J'arrive à Beauvais après un détour de deux heures. Par-dessus la voie de chemin de fer dans l'axe de la rue principale, le pont de Paris vient d'être rendu à la mobilité douce. Les commerçants affichent donc leurs protestations : Rendez-nous notre pont. En disant «notre», il se prennent pour des voitures. »

« Je rumine ce qu'une fois de plus j'apprends à mes dépens. L'agriculture, une industrie, je le savais. Le territoire pour les voitures et pas pour les marcheurs, je le savais. L'accueil social n'existe plus en dehors des villes, je le savais. De la journée, tout en ayant traversé les terres céréalières les plus fertiles du pays, je n'ai pas rencontré un seul agriculteur, à peine cinq automobilistes. »

L'envol du marcheur, Labor et Fides, 2004

« Malgré les aides techniques, la sortie de Paris n'offre rien de confortable. Plusieurs fois je presse un bouton. L'automate répond :
– Piéton, appel enregistré.
Et j'attends, et j'attends... »

« Comme les uns savent déguster les vins, je sais apprécier les qualités des grands crus asphaltés, la musique que font les pneus, le déroulé de mes semelles. La dureté, la mollesse, il faut l'avoir au bout des orteils comme les vins en bouche. »

« Quand je traverse un village, il m'arrive de marcher le long d'un trottoir que personne n'est censé fréquenter. Et si, juste au moment où je passe, une femme à moitié endormie ouvre comme chaque matin ses volets, elle a un geste de surprise, voire de frayeur, trouvant là, juste sous sa fenêtre, ce type qui ne devrait pas y être et lui dit «Bonjour madame». »

Légèrement seul, Phébus, 2013

« Pour rejoindre Blonay, tout se passe d'abord au ras de l'eau. Pendant 22 kilomètres sans interruption, le lac à main droite, l'architecture à main gauche. Les rives redeviennent ce qu'elles devraient être sur les 180 kilomètres de pourtour du lac : une promenade publique qui permette de venir à toute heure du jour et de la nuit rendre hommage au plus grand réservoir d'eau douce du continent flanqué de sa plus haute montagne. »

« Après la colline, tout de même quatre cents mètres de dénivellation, je plonge sur un XXI^e siècle que j'avais oublié : autoroutes et lignes de chemin de fer longent l'Aar, trop rectiligne à mon goût. Ses eaux finiront dans le Rhin et la mer du Nord. Partout des passerelles piétonnières permettent de franchir les obstacles pour mener le marcheur sans encombre jusqu'à la gare de Münsingen. »

« Aujourd'hui la rivière que je remonte semble pacifiée par des cascades artificielles qui en réduisent l'élan. Le Dragon de l'Emme n'est plus qu'un fantôme domestiqué. Jusqu'à quand, Monsieur Gotthelf ? »

La Suisse de travers, Héros-Limite, 2020

Citations extraites d'ouvrages de Daniel de Roulet, sélectionnées par COLLAGE / Zitate aus Büchern von Daniel de Roulet, ausgewählt von COLLAGE / Citazioni da libri di Daniel de Roulet, selezionati da COLLAGE

antérieur à mon propre point de vue. En Suisse, chaque coin de paysage a son descriptif. Il s'agit pour moi de savoir si j'ai quelque chose à ajouter au texte choisi. Heureusement en général ce texte date d'au moins quelques années, cela me permet une comparaison fondée sur ce décalage temporel. Mais cela ne saurait suffire pour que je mêle ma voix à ces voix antérieures et souvent célèbres. Si c'est juste pour dire que les voitures de poste tirées par quatre chevaux n'existent plus, l'exercice est vain. C'est au cours de cette soirée intermédiaire que je résous la question et trouve une raison qui m'autorise à écrire dans les pas d'un autre. Il m'est arrivé d'hésiter, mais jamais de me dédire.

Enfin vient l'écriture proprement dite

Je n'attends guère. Dès que j'arrive chez moi ou parfois même déjà dans le train du retour, je tente de pondre d'un jet le texte consacré à l'étape parcourue. Je procède comme quand je faisais de la course à pied et que plusieurs fois de suite, fermant les yeux, je courrais mentalement le parcours à venir. Ici aussi je procède sans retour en arrière. Je raconte le chemin en essayant de faire partager à la lectrice, au lecteur, l'état d'esprit dans lequel s'est trouvé le promeneur. En dix minutes de lecture il faut faire vivre deux fois cinq à six heures de marche, persuader ma lectrice qu'elle aussi gravit telle pente, admire tel panorama, avant de boire une bière sur telle terrasse.

Deux semaines plus tard, à la relecture, je ferai la critique de mon texte. S'il réussit à me porter, je lui fais confiance, sinon, et cela arrive dans quelques cas, la chose s'avère difficile, inutile de vouloir le récrire complètement, la méthode que j'utilise ne me permet pas un autre découpage, un autre plan. Je me servirai des mêmes notes et je parviendrai plus ou moins au même résultat. J'essaie donc d'améliorer le récit

par une série de retouches dans le choix des mots et dans les métaphores jusqu'à ce que je sois à peu près satisfait du résultat. Mais je sais qu'à ces endroits-là, mon éditeur me fera aimablement remarquer que la tension baisse. Je répondrai que je vais voir comment arranger ce passage.

Voilà ma méthode. Comme dans une autre vie j'ai été architecte et me suis mêlé d'aménagement du territoire, je me permets de comparer ma manière de faire à celle de l'urbaniste. Je reconnais dans les deux premières phases (documentaire et visite sur place) une similitude de la démarche de l'urbaniste et de l'auteur. La différence est dans la troisième phase. Pour celui qui aménage, il s'agit de proposer un plan, de formuler des prescriptions pour orienter le devenir d'un territoire. Pour l'écrivain, le territoire est un mot qu'il évite, un mot marqué par le pouvoir. Il ne s'agit pas pour lui de guider des administrés. Ce qu'il cherche à rendre par son texte, c'est un paysage non délimité, une réalité fluide et sans frontière. Il cherche à inspirer, à donner à voir. Il ne sait dire autre chose que «j'ai marché, suivez-moi.»

RÉFÉRENCES

Livres de l'auteur sur le sujet (sélection) :
Courir, écrire, Zoé, 2000
L'envol du marcheur, Labor et Fides, 2004
Esthétique de la course à pied, Virgile, 2010
Légèrement seul, Phébus, 2013
La Suisse de travers, Héros-Limite, 2020

LINK

www.daniel-deroulet.ch

ZUSAMMENFASSUNG

Vom Gehen schreiben

Daniel de Roulet ist ein Schweizer Schriftsteller. Er lebt in Genf und hat zahlreiche Bücher veröffentlicht, unter anderem mehrere zum Thema Gehen. Für ihn hat Gehen nichts mit Spaziergängen und Freizeitwanderungen zu tun, vielmehr handelt es sich um hochbewusste Erfahrungen, geradezu Meditation: «So wie manche Leute Wein degustieren können, weiss ich die Qualitäten eines asphaltierten Grand Crus zu schätzen, die Musik der Reifen, das Abrollen meiner Sohlen. Die Härte, die Weichheit, man muss sie an den Zehenspitzen fühlen wie den Wein im Mund.» (Zitat aus «Légèrement seul», Phébus, 2013.) Das physische, von Reflexionen begleitete Wandern wird mit einfachen Bildern und Worten, die einen vollständigen, nicht selektiven Blick auf die heutige Welt gewähren, auf methodische Weise erzählt.

Daniel de Roulet hat für COLLAGE – wie ein Handwerker, der Interessierten die Türen seiner Werkstatt öffnet – die drei Phasen seines Schreibens über das Gehen beschrieben: Dokumentation, aufmerksame Erfahrung vor Ort und schliesslich die Phase des Schreibens.

Während, so Daniel de Roulet, die ersten beiden Phasen mit dem Vorgehen in der Raumplanung vergleichbar seien, unterscheidet sich die dritte: In der Raumplanung werden Vorschriften formuliert und Pläne erstellt, ein Schreibender hingegen versucht, einfach zu inspirieren, der Leserschaft die Augen zu öffnen. Er kann einzig sagen: «Ich laufe, folgen Sie mir.»

RIASSUNTO

Scrivere la camminata

Lo scrittore svizzero Daniel de Roulet, che vive a Ginevra, è l'autore di numerosi libri, più di uno dei quali parla del camminare. Ma le sue camminate hanno ben poco a vedere con passeggiate ed escursioni per motivi di svago: sono esperienze di forte presenza mentale, se non vere e proprie meditazioni. «Al pari di coloro che sanno degustare i vini, io so apprezzare le qualità dei *grand cru* asfaltati, la musica prodotta dagli pneumatici, l'incedere delle mie soles. La durezza, la mollezza, bisogna averle sulla punta delle dita dei piedi, come i vini in bocca.» (da *Légèrement seul*, Phébus, 2013, libera traduzione). L'iter fisico e riflessivo viene riportato metodicamente, con immagini e parole semplici, offrendo al lettore uno sguardo completo, non selettivo, sul mondo contemporaneo.

Come l'artigiano che apre le porte della sua bottega ai curiosi, Daniel de Roulet ha ripercorso per noi le tre tappe del suo sistema di scrittura della camminata: la documentazione, l'esperienza sensibile in loco e la fase finale della redazione.

Tra il suo *modus operandi* e quello dei pianificatori l'autore riscontra una certa similitudine per quanto riguarda le prime due fasi, ma non per la terza. Questo perché chi pianifica il territorio formula prescrizioni, elabora piani, mentre chi scrive cerca semplicemente di ispirare, aprire gli occhi al lettore: lo scrittore non sa dire altro che «ho camminato, seguitemi.»

«Wie der Fuss den Takt schlägt, müssen die Augen tanzen»

Von der «Passeggiata» zum Urban Explorer der «Raggi Verdi» in Mailand

ANDREAS KIPAR

Landschaftsarchitekt & Stadtplaner, Geschäftsführender Gesellschafter des Beratungs- und Planungsunternehmens LAND mit Niederlassungen in Mailand, Düsseldorf, Wien und Lugano



[ABB.1] Innerstädtische Grünverbindung bei Stazione Garibaldi / Corridor vert à l'intérieur de la ville, aux abords de la gare Garibaldi / Corridoio verde intraurbano presso la stazione di Porta Garibaldi (Foto: LAND)

Die Menschheit rückt zusammen. Rund 80 Prozent der Erdbevölkerung wird 2050 in Städten leben. Allein um ökologischen Folgen wie Verkehrsinfarkt, CO₂-Emissionen und massiver Luftbelastungen durch Feinstaub entgegenzutreten, bedarf es einer radikalen Mobilitätswende. Nachhaltige Mobilität braucht mehr als Verkehrsreduktion, Verlagerung auf nachhaltige Verkehrsmittel und technologische Veränderungen. Gefragt ist ein kulturelles Umdenken. Stadtbewohner:innen bewerten gerade nach der Pandemie eine Tätigkeit neu, die zum Menschsein gehört wie das Atmen und das Essen: das Gehen. Wobei es nicht nur darauf ankommt, schnell von einem Ort zum anderen zu kommen.

In Italien, wie in anderen südeuropäischen Ländern, hatte sich die Tradition der «Passeggiata» entwickelt. Ein kollektiver städtischer Ritus, bei dem sich Personen beiderlei Geschlechts meist in der warmen Jahreszeit, etwa am frühen Abend, mindestens zu zweit oder in kleinen Gruppen im Freien auf einer überschaubaren Strecke mehrmals hin- und herbewegen, um sich zu zeigen, zu treffen oder neue Kontakte zu knüpfen. Ein sozialer Ritus, der bereits in der griechisch-römischen Antike begründet ist und durch die Renaissance wiederbelebt wurde. So wurde die «Passeggiata» oder der «Corso» vom

16./17. Jahrhundert an von der Oberschicht, in Anlehnung der Antike, zunächst auf den ehemals zentralen Römerstrassen (Decumanus, Cardo) im Stadtbild veranstaltet, etwa in der Via del Corso in Rom, längs des Corso di Porta Romana in Mailand oder in der Via Po in Turin.

Das war anfangs noch ein Treiben der Oberschichten, meist in Pferdekutschen, wie es Goethe in seiner italienischen Reise 1787 etwa für die Via del Corso beschreibt. Wobei man zunehmend auch mit und von Natur geprägte Orte (Gärten etc.) suchte. Stendhal erzählt 1818 eindrucksvoll, wie sich «die vornehme Welt» auf den ehemaligen spanischen Festungsanlagen zwischen der Porta Rensa – die heutige Porta Venezia – und der Porta Nova «dreissig Fuss über der Ebene» beim «Korso» hin- und herbewegt und die «Schneegipfel der Alpen», sowie «über die Baumwipfel der Villa Belgiojoso hinweg der spitze Turm des Doms» zu sehen sind. Doch interessiert der Blick eigentlich nicht: «Es ist eine Heerschau der guten Gesellschaft. Wenn eine Dame fehlt, so fragt man nach dem Grunde...sonntags strömt das ganze Volk herbei».

Mit der Verbürgerlichung der Gesellschaft und schliesslich im Industriezeitalter setzte sich das Zufussgehen durch. Die Stadtentwicklung schuf einerseits neue Versammlungsorte und regierte andererseits auf die veränderte Mobilität: Alleen, Arkaden, Galerien, Uferpromenaden bildeten eine neue urbane

Grammatik. Die jetzt demokratisch gemischte «Passeggiata» oder der «Struscio» gehörte mit unterschiedlichen Funktionen bald zum festen Bild eines jeden Ortes in Italien: als abendlicher Gang der Entspannung wie der familiären Repräsentation, als Heiratsmarkt wie als Treffpunkt unter Freunden oder als touristisches Erlebnis.

Während dieser Ritus (etwa in der Urlaubssaison) noch in kleinen Orten besonders im Süden des Landes weiterlebt, verkümmert er anderswo in Shopping Malls oder verliert sich in der Aperitifikultur, der sogenannten Movida, die mit neuen Treffpunkten, mit Bars und Strassencafés jetzt das Bild der Innenstädte prägt.

Doch tut sich Neues. Und das auf eine gewisse Art durchaus im Nachklang der Passeggiata und ihrer Geschichte. Eine «Neue Passeggiata», eine neue Lust, sich im Freien in der Stadt und ihren öffentlichen Räumen zu bewegen, hat sich nach und nach entwickelt. Mehrere Faktoren kommen dabei zusammen. Da ist zunächst die positive Erfahrung des Gehens.

«Ja, der Gang scheint eine besondere, Gedanken schaffende, Gefühle wirkende Kraft in sich zu tragen: Er kann Trauer bannen, Leidenschaft mässigen, Würde geben. Es gibt eine Art, die Füsse frohlockend, selbstbewusst und befehlend aufzusetzen, zu der man kein bescheidenes oder niedergeschlagenes Gesicht machen kann. Wie der Fuss den Takt schlägt, müssen die Augen tanzen.» So bereits 1897 der Feuilletonist Hermann Bahr in seinem Essay «Vom Gehen». Erfahrungen, die seitdem immer wieder gemacht werden, wenn sich beim «Fussvor-Fuss-Setzen Körper und Geist auf ganz unwiderstehliche Weise zusammendrängen und die Seele, auch wenn sie noch so verkümmert und lädiert ist, wachsen und sich weiten lassen.» So beschreibt Patrick Süskind in seiner Novelle «Die Taube» die psychophysische Gesamtwirkung eines Spaziergangs.

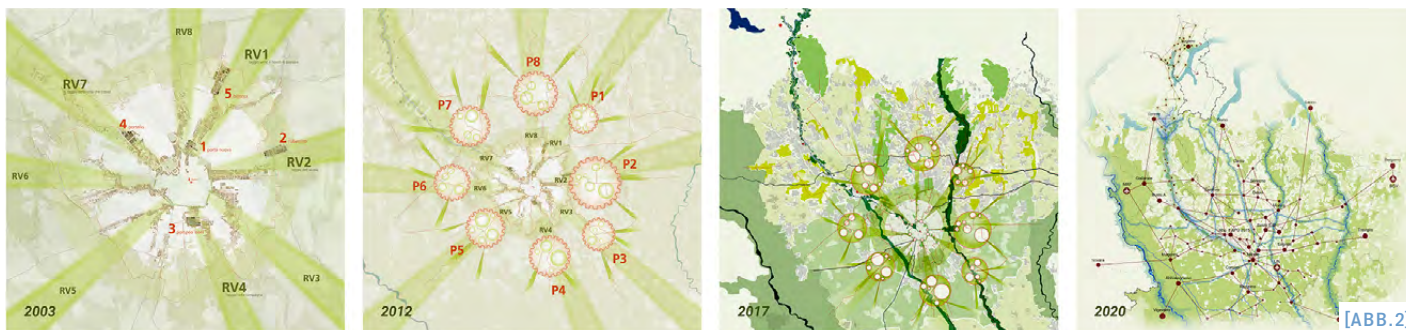
Ebenso lassen sich Parallelen zur Volksparkbewegung der 1920er-Jahre ziehen, die als Reaktion auf die wachsenden urbanen Probleme und die zunehmende Industrialisierung in vielen Städten entstanden ist. Die Volksparkbewegung hatte einen nachhaltigen Einfluss auf die urbane Entwicklung. Sie hat das Bewusstsein für die Bedeutung von Grünflächen und öffentlichen Parks als integralen Bestandteil einer gesunden und lebenswerten Stadt geschärft. Es ist wohl kein Zufall, dass viele der existierenden öffentlichen Parks und Grünflächen auf diese Zeit und diese Bewegung zurückgehen. Heute, nach der Pandemie, erleben wir wieder eine Art Volksbewegung

in der Stadt, wo das Gehen als Fortbewegungsmethode für die Menschen im Sinne der Gesundheit und des Wohlbefindens eine neue Bedeutung erlangt hat.

Im Mittelpunkt der «Neuen Passeggiata» steht jedoch mehr. Im Mittelpunkt steht die Bewegung im Raum, nicht das Erlebnis der Gemeinschaft wie im «Struscio», sondern das Erlebnis des Gehens im Zusammenhang mit Erfahrungen, die im urbanen Umfeld gemacht werden können. Walter Benjamin hat das 1935 wundervoll vorweggenommen: «Der Raum blinzelt den Flaneur an: Nun, was mag sich in mir wohl zugetragen haben?» Aber viele Jahrzehnte mussten vergehen, in denen die Kfz-Mobilität ihren Auf- und Abschwung nahm, bevor Vordenker wie der Franzose Guy Debord die «Theorie des Umherschweifens», der Däne Jan Gehl «Städte für Menschen» oder der Schweizer Lucius Burckhardt einen Begriff wie die «Spaziergangswissenschaften» entwickeln konnten. Das setzt, neben anderen heute, der in Dublin lehrende amerikanische Geograf Bradly Garrett fort, der das «Place Hacking» eines «Urban Explorers» einfordert. «Place Hacking» beschreibt er 2013 in einem Interview mit dem Daily Telegraph als eine Möglichkeit, «die Stadt wie ein Puzzle zu sehen und die Teile dieses Puzzles zusammensetzen, Dinge zu verbinden».

Als solche «Urban Explorers» ante litteram haben wir noch vor Garrett im Planungsbüro LAND vor mehr als 20 Jahren begonnen, die Puzzle-Teile Mailands im wahrsten Sinne des Wortes zu erlaufen. Nach dem Wiederaufbau der 1950/60er-Jahre hatte Mailand einen ersten Schub urbanen Wandels erlebt. Die grosszügigen, produktiven Gelände, die seit dem 19. Jahrhundert die Stadt zu einem florierenden Wirtschaftszentrum gemacht hatten, wurden ab den 1980er-Jahren ausgesiedelt. Pirelli, Fiat, Maserati und Alfa Romeo legten so ca. fünf Millionen Quadratmeter innerstädtischer Transformationsflächen frei. Später kamen städtebauliche Grossprojekte hinzu, wie das neue Stadtviertel Porta Nova, die Nachnutzung des ehemaligen innerstädtischen Messegeländes CityLife und nicht zuletzt die der EXPO2015 mit MIND (Milano Innovation District). Aber es sind nicht nur die grossen städtebaulichen Innenstadtentwicklungen, sondern insbesondere die vielen kleinen grünen Bausteine, oftmals von Bürger:innen initiiert, die sich wie ein Puzzle zusammensetzen.

Daraus wurde die Strategie der «Raggi Verdi», der «Grünen Strahlen» entwickelt (2003). Sie baut bewusst auf dieser Situation des Umbruchs auf: Die transformierten Grossareale,



[ABB. 2] Entwurf der Raggi Verdi 2003 mit den Leitprojekten / Projets phares des Raggi Verdi 2003 / Schema dei Raggi Verdi 2003 con i progetti faro (1 Porta Nuova, 2 Ex Maserati, 3 Ex Fiat, 4 Ex Alfa Romeo, 5 Ex Pirelli)

Raggi Verdi 2012, Sprung ins Umland / Raggi Verdi 2012: Saut en dehors du centre / Raggi Verdi 2012, il balzo fuori dal centro

Raggi Verdi 2017, Ausweitung in die Region mit naturräumlicher Anbindung / Raggi Verdi 2017: extension dans la région avec connexion à l'espace naturel / Raggi Verdi 2017, espansione nell'hinterland con collegamento ad aree naturali

Raggi Verdi 2020: Grossräumliche digitale Vernetzung mit grenzüberschreitender Ausweitung in den Kanton Tessin / Raggi Verdi 2020: mise en réseau à grande échelle avec extension transfrontalière dans le canton du Tessin / Raggi Verdi 2020: messa in rete su ampia scala, con estensione oltreconfine nel Canton Ticino (Quelle: LAND)



[ABB. 3]

[ABB. 3] Innerstädtische Grünverbindung bei Stazione Garibaldi / Corridor vert à l'intérieur de la ville, aux abords de la gare Garibaldi / Corridoio verde intraurbano presso la stazione di Porta Garibaldi (Foto: LAND)

bestehende Garten- und Parkanlagen sowie fragmentierte Reste einer fast vergessenen Kulturlandschaft bilden eine neue, robuste Freiraumstruktur. Sie wird zum Gerüst für einen nachhaltigen, postindustriellen Umbau der Stadt. Stadtwege sind erfahrbar als Fusswege. Die Strahlen, die vom Stadtzentrum ausgehen und über den urbanen Rand ins Umland führen, betonen die potenziellen Werte unterschiedlicher Orte und Räume. Sie schaffen Verbindungen zu einzelnen, oftmals unerkannten Freiräumen und stehen Pate für ein öffentlich zugängliches und durchlässiges urbanes System.

Während bei gegenwärtig viel diskutierten Modellen wie der 15-Minuten-Stadt im Mittelpunkt steht, städtisches Leben auf einen nachhaltig zu Fuss oder mit dem Fahrrad zu erfassenden Raum zu konzentrieren, wollen die Raggi Verdi darüber hinausgehen und einzelne Viertel in einer neuen Passeggiata miteinander verbinden. Ziel ist es, die Puzzle-Teile der Stadt nicht abgegrenzt voneinander zu verstehen, sondern statt Grenzen, die jeweiligen Säume zu suchen, die durchlässig sind, wie es auch Richard Sennett in «Die offene Stadt» (2018) fordert.

Wenn wir heute mit den Raggi Verdi neue Massstäbe setzen, fassen sie doch auch auf einem vor mehr als hundert Jahren entwickelten Modell der Stadtplanung meiner deutschen Heimat im «Revier» an der Ruhr. Robert Schmidt stellte 1912 in einem organisch angelegten Stadtentwicklungsmodell die Bedeutung von Grünzonen als Frischluftkorridore ins Zentrum seiner Überlegungen. Seinerzeit ging es darum, mithilfe eines Grünland- und Freiflächenplanes, das Ruhrgebiet strukturell vor dem Kollaps durch Ersticken zu bewahren. Die Situation in Mailand der 1980er-Jahre war weit weniger dramatisch, doch ändert dies nichts an der Schlüssigkeit, mit der wir bei LAND

unser Konzept der Raggi Verdi für die lombardische Metropole entwickelten, planerisch in die Flächennutzungsplanung einflechten konnten und heute konsequent in die Stadt der Zukunft lenken: die Region.

Mailand wird so zum Modell: Die moderne Grossstadt des 20. Jahrhunderts hatte den Flaneur hervorgebracht. Die postindustrielle Stadt des 21. Jahrhunderts lässt sich vom Urban Explorer bei einer neuen Passeggiata entdecken und erleben.

RÉSUMÉ

« Comme le pas bat la mesure, les yeux doivent danser »

Le présent article rend compte de l'évolution de la culture de la promenade en ville en Italie, de la tradition de la « passeggiata » à l'« urban explorer » des Raggi verdi (ou « Rayons Verts ») à Milan. Le mouvement est au centre de cette nouvelle forme de promenade : ce n'est plus l'expérience de la vie en société qui prime, mais le déplacement, et les expériences faites en cheminant dans l'environnement urbain. Voilà plus de 20 ans que le bureau d'études LAND arpente Milan dans cette optique. Les industries, qui ont fait de la ville un centre économique florissant au 19^e siècle, ont été délocalisées à partir des années 1980, libérant quelque cinq millions de mètres carrés de surface destinés à être transformés. La stratégie des Raggi Verdi ou « Rayons Verts » (2003) a été élaborée à partir d'un maillage vert constitué de multiples petits projets, souvent initiés par des habitant-es, et en développant une vision de l'espace à travers la promenade. Elle tire parti de la métamorphose en cours : les grands secteurs industriels réaménagés, les parcs et jardins existants, ainsi que les derniers fragments d'un paysage culturel presque oublié forment ensemble une structure d'espaces verts nouvelle et robuste, montrant la voie de la ville du future : la région.

RIASSUNTO

« Mentre il piede batte il ritmo, gli occhi devono danzare »

In Italia, si è verificata un'evoluzione dal rituale tradizionale della passeggiata urbana all'odierna modalità dell'urban explorer, come nel caso dei « Raggi Verdi » di Milano. La « passeggiata nuova » è una questione di spostamento nello spazio: non più un'attività sociale e comunitaria, bensì un'attività che coniuga l'azione del camminare e la possibilità di vivere le esperienze offerte dal contesto urbano. Lo studio di urbanistica LAND ha cominciato a percorrere Milano a piedi oltre vent'anni fa. Le strutture di produzione che dal XIX secolo hanno trasformato la città in un florido centro economico, sono state delocalizzate a partire dagli anni Ottanta del secolo scorso, liberando in tal modo circa cinque milioni di metri quadri di superfici nel centro cittadino. Partendo da numerose piccole tessere verdi, spesso create su iniziativa degli abitanti, la consapevolezza spaziale emersa attraverso queste passeggiate in città ha portato alla strategia dei « Raggi Verdi » (2003), che approfitta della metamorfosi in corso: i grandi comparti industriali riqualificati, i parchi e i giardinetti preesistenti, nonché i frammenti rimasti di un paesaggio culturale quasi dimenticato formano una nuova e robusta struttura di spazi verdi che apre l'orizzonte alla città del futuro: la regione.

Der Flaneur und die Passante/ Le flâneur et la passante/ Il flâneur e la passante

Notiz von Silvan Aemissegger,
COLLAGE



[ABB.1]

[ABB.1] Jean Béraud,
Carrefour Drouot, ca. 1887
(Quelle: Alamy Limited)

[DE]: Als literarische Figur zelebriert der Flaneur und dessen weibliches Pendant, die Passante das vermeintlich plan- und ziellose Spazieren durch die Strassen, Boulevards und Alleen der Stadt. Dabei folgen sie dem Vorbild der sehnsüchtigen, romantischen Wanderer, auf der Suche nach Inspiration und Reflexion. Was die Wanderer in der «Natur» finden, bietet sich dem Flaneur und der Passante in der Stadt: Die Möglichkeit der (städtischen) Landschaftsbeobachtung und Selbstfindung. Er ist Ausdruck einer Kultur des Gehens, mit dem Zweck zu sehen und gesehen zu werden. Der französische Maler Jean Béraud hat dies in seinen impressionistischen Bildern zum Pariser Alltagslebens während der Belle Époque eindrücklich festgehalten.

[FR]: Le flâneur, et son pendant féminin, la passante, sont des figures littéraires canoniques: ce sont des passant-e-s qui arpentent la ville a priori sans but. Ce faisant, iels marchent dans les traces des romantiques, qui déambulaient à travers champs et forêts, en quête d'inspiration ou poursuivant une idée. Ce que les romantiques trouvaient dans la «nature», flâneur-euses et piéton-nes le trouvent aujourd'hui dans la vil-

le: l'observation du paysage (urbain) et la quête de soi. Iel

est l'expression d'une culture de la marche, avec le but de voir et d'être vu. Les tableaux impressionnistes de Jean Béraud, qui donnent à voir le quotidien des Parisien-nes pendant la Belle Époque, en offrent une illustration saisissante.

[IT]: Le figure del flâneur e della *passante* nate dalla tradizione letteraria francese celebrano l'apparente andare a zonzo, senza proposito e senza scopo, per le strade, i boulevard e i viali cittadini. Si rifanno al modello del viandante solitario, nostalgico e romantico, in cerca di ispirazione e momenti di riflessione. Ciò che i viandanti cercano nella «natura», in questo caso viene offerto dalla città: la possibilità di osservare il paesaggio (urbano) e trovare sé stessi. È l'espressione di una cultura del camminare per vedere ed essere visti. Il pittore francese Jean Béraud l'ha rappresentata in modo molto suggestivo nei suoi quadri impressionisti sulla vita quotidiana parigina durante la Belle Époque.

La passeggiata in Italia

Un breve racconto storico

SIMONA GALATEO

Ph.D. architect, editor, curator

La «passeggiata» è simbolo di una cultura secolare del camminare in Italia, che comprende più della semplice locomozione fisica, rappresenta un fenomeno sociale/culturale che ha avuto un'influenza anche sulla pianificazione della città. Luoghi come il corso, la piazza, il lungomare, che disegnano lo spazio pubblico italiano, sono l'espressione di questa tradizione, realizzati nei secoli scorsi e giunti a noi come patrimonio ancora attuale nelle sue funzioni.

Partendo da nord e arrivando fino a sud, se c'è un aspetto che lega la vita pubblica delle città italiane nel corso della loro storia è senz'altro il rituale della «passeggiata», o «struscio», o «vasca», nominandolo a seconda delle diverse latitudini, pratiche e periodi storici. Che si trattasse di attraversare corsi, viali, piazze, lungomare o lungofiumi, così come giardini o parchi, talvolta eletti in modo autonomo dalle persone, a volte progettati appositamente, a una certa ora del giorno, la consuetudine era di camminare all'aperto. Dal Cinquecento

al Ventesimo secolo, come forma di auto-organizzazione, la passeggiata ha contraddistinto la vita sociale di diverse generazioni di persone e in altrettanto diverse località, dalle grandi città a quelle più piccole. Sulla base di questo approccio alla vita pubblica, che affonda le sue radici in tradizioni secolari, questo fenomeno collettivo ha in qualche modo influenzato la struttura socioeconomica delle nostre città, ridefinendo gli spazi urbani attraverso la rivendicazione e l'appropriazione del loro uso pubblico, anche nella forma delle manifestazioni di carattere politico e sociale. Un'evoluzione che si accompagna nel corso del tempo all'evolversi delle città, il loro diventare sempre più complesse, diffuse nel territorio, e in continua trasformazione, e che ha modificato in epoca odierna anche l'atto del camminare, sempre meno momento di incontro collettivo, è diventato anche uno strumento di conoscenza e di scoperta, pratica artistica e di esplorazione, per chi la città la disegna, la interpreta e la studia.

[ILL.1] La passeggiata di Nervi, Genova (Foto: Wikimedia Commons User: Yoggysot)



[ILL.1]

«L'urbanistica si fa con i piedi», recitava in una delle sue tante conferenze Bernardo Secchi, sottolineando come una buona conoscenza del tessuto urbano non poteva che essere stabilita attraverso un contatto diretto, esperienziale e corporeo con i luoghi. Perché prima ancora che essere progettata la città, le sue forme urbane, le pratiche di una società in continua trasformazione devono essere ascoltate e comprese.

L'eredità lasciata alla città contemporanea è di grande importanza e valore per l'incontro tra le persone e la vita pubblica; restano l'importanza e il carattere di alcuni spazi urbani, utilizzati ancora oggi per passeggiare, se pure evoluti secondo i modi e gli usi, dei diversi periodi storici che hanno attraversato, fino alla contemporaneità, adattati anche alla forte presenza delle auto e dei sistemi di trasporto pubblico, nella maggior parte dei casi.

I corsi, i portici e le gallerie

All'interno del tessuto urbano si possono riconoscere diversi elementi che hanno fatto da scenario alle passeggiate nel corso della storia. Dalle vie principali, ai portici e le gallerie, la città contemporanea conserva ancora intatte e soprattutto attive alcune delle sue principali storiche arterie, elette a luogo della passeggiata.

Dal settecentesco Corso Buenos Aires a Milano, alla storica via del Corso a Roma, alla cinquecentesca via Maqueda a Palermo, la cinquecentesca via Toledo a Napoli, corso Vannucci a Perugia, ai portici dei centri storici lungo la via Emilia, ma anche a Torino o a Venezia, sono alcuni dei luoghi più noti e prediletti legati alla pratica del passeggiare. Attraversando i secoli, le principali strade e piazze in cui era d'uso ritrovarsi, in carrozza o a piedi, sono nella maggior parte dei casi rimaste luogo di culto a tutt'oggi, talvolta ritmate anche dalle vetrine dello shopping, di certo spesso trasformate dalla presenza delle automobili.

Un discorso diverso, e con esiti altrettanto diversi, lo richiedono le gallerie, quei luoghi che, a partire dal tardo Ottocento, hanno disegnato una nuova tipologia di spazio pubblico in tutta Europa, più adatta alla società del tempo, motivo di sperimentazione avanguardistica per l'epoca con l'uso prediletto di vetro e ferro, e in cui l'esperienza dell'acquisto veniva associata alla mondanità della passeggiata, trasformando questo momento come occasione di incontro e socialità. Il primo esempio italiano è la galleria De Cristoforis a Milano, costruita nel 1832, che collegava l'attuale corso Vittorio Emanuele con via Montenapoleone, soprannominata «contrada di vetro», demolita per far spazio all'odierna piazza San Babila. Nelle vicinanze si trova ancora oggi la galleria Vittorio Emanuele, inaugurata verso la fine dell'Ottocento, e subito soprannominata il «salotto di Milano», per un'abitudine della borghesia milanese a ritrovarsi nei suoi caffè e ristoranti, soffermandosi a guardare le vetrine dei suoi negozi. Qualche anno dopo, viene realizzata a Napoli la galleria Umberto I, che si affaccia sulla via Toledo, ancora oggi uno dei principali e prediletti assi dello «struscio» cittadino. Anche la galleria Giuseppe Mazzini di Genova e le gallerie Subalpina e San Federico di Torino sono esempi importanti e tutt'ora molto vissuti dello spazio urbano. Luoghi principali non più solo della passeggiata cittadina, ma anche del commercio, le gallerie rappresentano, del resto, i principali riferimenti degli attuali shopping mall, in Italia come nel resto d'Europa, mutuando spesso i caratteri dello spazio urbano per rendere più confortevole e piacevole l'esperienza dell'acquisto al chiuso.



[ILL. 2]

[ILL. 2] Galleria Vittorio Emanuele II, Milano
(Foto: Simona Galateo)

I waterfront e le passeggiate nella natura

Accanto al tessuto urbano più storico e denso, si sono moltiplicate anche le passeggiate immerse nel verde, vicino a fiumi, laghi o al mare. Il legame con l'acqua, là dove non ce ne fosse di naturale, veniva spesso ricreato artificialmente, la presenza di laghetti nei parchi, o le fontane decorative nelle piazze, per esempio. A Siena, caso particolare, la piazza del Campo veniva allagata per consentire di attraversarla con piccole barche, verso il centro della piazza, e costeggiarla in carrozza sui bordi.

Tuttavia, non sempre le passeggiate dei lungomari sono arrivate a noi totalmente integre, subendo spesso grandi trasformazioni dovute allo sviluppo di aree produttive navali o alla presenza di porti, sia industriali che turistici. Ed è a partire dagli anni Ottanta del secolo scorso che i progetti di riqualificazione dei waterfront urbani sono diventati un efficace strumento per la pianificazione e la politica urbana a livello internazionale. Riconvertiti, sono oggi nuovi centri urbani, accessibili, sostenibili, progettati all'insegna del tempo libero. È il caso emblematico di Palermo, che nei secoli scorsi alla Marina trovava il suo affaccio diretto con l'acqua, chiuso poi per diverso tempo a causa della presenza dei cantieri navali e di un grande Luna Park, è tornato in auge solo negli anni Dieci del Duemila con il progetto di un articolato e decorato spazio pubblico firmato dall'architetto Italo Rota.



[ILL. 3] Foro Italico, Palermo (Quelle: Wikimedia Commons, L'illustrazione popolare, Fratelli Treves Editori – Milano, 1900)

In ogni caso, non sempre il lungomare è direttamente collegato con il centro abitato. È il caso dell'ottocentesca passeggiata di Nervi, vicino Genova, splendido percorso di quasi due km disposto lungo la costa rocciosa, da cui svetta la torre del Gropallo (nome del suo promotore e fondatore), utilizzata moltissimo anche oggi; oppure l'ottocentesca passeggiata dell'Imperatrice di San Remo, intitolata all'imperatrice di Russia Maria Alexandrovna, che la donò al Comune, luogo prediletto della città dei fiori. Altro esempio, più attuale, è il lungomare di Trieste: la lunga passeggiata di Barcola, situata lungo la costa verso il Castello di Miramare, risistemata di recente dal Comune, nei mesi estivi diventa una vera e propria «spiaggia lastricata», ritmata dalla presenza dei cosiddetti «topolini» – l'equivalente dei bagni di una costa marittima –, da piccoli punti di ristoro, panchine, sedute e tavolini. O ancora, il nuovissimo e da poco inaugurato percorso ciclo-pedonale lungo il Lago di Garda.

Del camminare come pratica di esplorazione e conoscenza

A partire dalla fine del secolo scorso, fino ai giorni nostri, diversi sono stati i contributi interpretativi, da parte degli urbanisti, di una realtà urbana, ma anche sociale ed economica, sempre più complessa. Il tentativo di decodificarla anche attraverso l'azione del camminare ha portato riflessioni e metodologie di conoscenza ed esplorazione molto interessanti. Dal ritorno della *flâneurie* – come pratica sociologica che consente di recuperare una sensibilità soggettiva verso i luoghi, di ridefinirne la relazione tra soggetti e spazi, e di attivare l'osservazione là dove accadono i cambiamenti –, alle pratiche artistiche delle camminate immersive – per rompere gli schemi dei luoghi comuni e disvelare l'inaspettato anche nelle trame fitte della città contemporanee –, il camminare può essere considerato un utile strumento per ridiscutere i percorsi conoscitivi troppo strutturati delle discipline canoniche come l'urbanistica, l'economia o la sociologia stessa.

Lucius Burkhardt, affrontando nei suoi scritti il tema della *promenadologie*, o l'arte del camminare, constata in modo provocatorio che la natura non è più in campagna, ma in città. E in un secolo, il nostro, in cui i centri abitati saranno il fulcro di tutte le grandi trasformazioni della società, ritrovare lo spazio per attraversare il tessuto urbano con la leggerezza e l'attenzione implicite nell'atto di camminare, deve essere considerato sempre di più un obiettivo concreto da perseguire con grande determinazione.

CONTATTO

s.galateo@gmail.com

Simona Galateo, Via Solferino 11, 20121 Milano

ZUSAMMENFASSUNG

Die «Passeggiata» in Italien

Der «Spaziergang» ist Symbol einer jahrhundertealten italienischen Kultur des Gehens, die mehr als nur physische Fortbewegung umfasst. Sie stellt ein sozio-kulturelles Phänomen dar, das auch die Stadtplanung beeinflusste. Ausdruck dieser Tradition sind Orte wie der Corso, die Piazza, die Promenade, die in Italien den öffentlichen Raum prägen. Die Funktionen dieser in den vergangenen Jahrhunderten entstandenen, an das heutige Leben angepassten Infrastrukturen sind immer noch aktuell und führen oft zu interessanten Sanierungsprojekten.

Das Gehen wurde im dichten, «diffusen» Gefüge der heutigen Stadt auch zu einer Praxis zur Erfassung, Vermessung und Interpretation urbaner Zentren. Raumplanung wird mit den Füßen gemacht, sagte Bernardo Secchi, eine gute Kenntnis des städtischen Gefüges könne nur durch direkten, empirischen und körperlichen Kontakt mit den Orten erlangt werden. Bevor die Planung einer Stadt begonnen werden kann, müssen ihre Ausprägungen und die Praktiken der in ständigem Wandel begriffenen Gesellschaft gehört und verstanden werden.

RÉSUMÉ

La «Passeggiata» en Italie

La passeggiata est le symbole d'une culture séculaire de la marche en Italie. Il ne s'agit pas seulement de se déplacer d'un point A à un point B: c'est un phénomène socio-culturel qui a imprimé sa marque sur l'aménagement urbain. Des lieux comme le corso (boulevard), la piazza (place), le bord de mer, qui dessinent l'espace public italien, sont autant d'expressions de cette tradition. Ces réalisations des siècles passés constituent un patrimoine, dont les fonctions sont aujourd'hui encore pertinentes et adaptées à l'époque contemporaine. Ces réalisations sont aussi souvent l'occasion d'intéressants projets de requalification.

Dans le tissu dense et diffus de la ville contemporaine, marcher est devenue une pratique pour appréhender, mesurer et interpréter les centres urbains. L'urbanisme se pratique avec les pieds, disait Bernardo Secchi, soulignant qu'on ne pouvait acquérir une bonne connaissance du tissu urbain que par un contact direct, empirique et physique avec les lieux. Parce qu'avant même de planifier, il faut s'assurer que les formes urbaines et les pratiques d'une société en constante évolution ont été bien perçues et comprises.

«Wir sollten uns als Teil des beplanten Raums begreifen»

Ein Gespräch über das Spazieren bei Lucius Burckhardt

THOMAS KISSLING

Vogt Landschaftsarchitekten

MARKUS RITTER

Lucius und Annemarie Burckhardt Stiftung

Interview geführt von Silvan Aemisegger, COLLAGE



COLLAGE (C): Ich möchte mich mit Euch über die Bedeutung des Spazierens bei Lucius Burckhardt unterhalten. Die Werk-Bibliothek von Lucius und Annemarie Burckhardt umfasst unter anderem stolze 34'000 Diapositive. Welchen Bezug haben die darauf abgebildeten Szenen zu unserem Heftthema «Spazieren»?

THOMAS KISSLING (TK): Lucius Burckhardt hat in seiner Lehrtätigkeit immer wieder auf den Spaziergang zurückgegriffen. Man denke nur an die Fahrt nach Tahiti anlässlich der documenta 8 [ABB.1]. Im Dia-Archiv finden wir Recherchen, Observationen und Erzählungen zu bestimmten Themen, in denen das Spazieren eine wichtige Rolle spielt.

MARKUS RITTER (MR): Trotz der Ernsthaftigkeit des Themas hat Lucius immer auch humoristisch unterrichtet. Deshalb sind auch viele überraschende und poetische Bilder dabei. Später begann er auch zu zeichnen – meist Karikaturen und Aquarelle – und Bilder für den Unterricht zu konstruieren, sprich: zu erfinden. Gerade bei den Aquarellen finden sich viele Botschaften, die eng mit den Gedanken zur Spaziergangswissenschaft zusammenhängen.

[ABB.1] Die Fahrt nach Tahiti, 1987 / Voyage à Tahiti, 1987 / Il Viaggio a Tahiti, 1987 (Quelle: Dia-Archiv von Lucius und Annemarie Burckhardt)



[ABB.3] Lucius auf Spaziergängen mit Studierenden, nicht datiert / Lucius lors d'un arpentage avec ses étudiant-es, date inconnue / Lucius a passeggio con gli studenti, senza data (Quelle: Dia-Archiv von Lucius und Annemarie Burckhardt)



[ABB.2] Lucius Burckhardt bei einer Kundgebung gegen die geplante Nordtangente-Autobahn in Basel / Lucius Burckhardt lors d'un rassemblement contre le projet autoroutier de la tangente nord à Bâle / Lucius Burckhardt a una manifestazione contro il progetto di tangenziale nord a Basilea (Quelle: Dia-Archiv von Lucius und Annemarie Burckhardt)

[ABB.2]



[ABB.3]

C: Die Spaziergangswissenschaft, die Promenadologie, kann quasi als Schöpfung von Lucius Burckhardt bezeichnet werden. Worum geht es dabei?

TK: Aus den Beschreibungen von Burckhardt selbst geht hervor, dass die Spaziergangswissenschaft Mitte der 1980er-Jahre die Synthese seiner jahrzehntelangen Auseinandersetzungen mit planerischen und städtebaulichen Themen bildet.

MR: In diesem Kontext ist das Spazieren für Lucius das «sich räumlichen Situationen bewusst aussetzen». Den Spaziergang beschreibt er als Perlenkette: Von einer Perle zur nächsten gehend, wobei der Weg durch den eigenen Blick gelenkt wird. Die auf dem Weg wechselnden Bilder, Orte und Räume mit ihrem Cachet für die Planung zu thematisieren, war sein grosses Anliegen. Im Spazieren müssen sich Planer:innen der räumlichen Wirklichkeit aussetzen ...

TK: ...und reflektieren so den Raum in seinen Qualitäten. Die Perlenkette entsteht damit im Diskurs über den Raum. Dies war der Kern des didaktischen Konzeptes von Burckhardt. Und ich bin überzeugt, dass dieser Ansatz auch heute noch hoch aktuell ist. Bei der Konzeption des neuen Masterstudiengang Landschaftsarchitektur an der ETH Zürich achteten wir sehr stark darauf, die Hälfte des Unterrichts in der Auseinandersetzung mit dem realen Raum, sprich draussen, geschehen zu lassen.

MR: Neben diesem seriösen Anliegen hatte der Begriff der «Spaziergangswissenschaft» bei Burckhardt auch eine ironische Komponente, denn die Promenadologie ist quasi eine Wissenschaft ohne Gegenstände, jedoch mit einem Modus der Reflexion und des Erkenntnisgewinnes. Er hat einen holistischen Ansatz verfolgt. Dabei war ihm wichtig, möglichst Vieles offen zu behalten und ganzheitlich zu sehen ...

C: ...sicher auch im Wissen darum, dass in der Zeit seines Wirkens ein reduktionistischer Ansatz mit einer sehr fachspezifischen Betrachtungsweise zur damaligen «Stadt» geführt hat, respektive zu dem, was er an der Stadt kritisiert hat.

TK: Burckhardts Kritik war zu grossen Teilen auch eine Kritik am überhandnehmenden Spezialistentum und am polytechnischen Ansatz.

TK: Das Bauwerk wurde als Lösung für alles betrachtet: Wenn es einen Fluss zu überwinden gilt, wird eine Brücke gebaut usw. Lucius hingegen argumentierte nie streng disziplinar. Er suchte stets im Dialog nach den Bedingungen und Konsequenzen gestalterischer Vorschläge und Entscheidungen. In diesem Punkt sehe ich Parallelen zu heute: Die zunehmende Spezialisierung ist meines Erachtens etwas, mit dem wir uns heute im Planungsalltag durchaus auch kritisch auseinandersetzen sollten. Eine verstärkte Tendenz hin zum Spezialistentum, zu Projekten mit grossen Teams und komplexen Fragestellungen ist klar festzustellen. Die Gefahr darin ist, dass der Diskurs um die Qualitäten der Räume und über die Fachdisziplinen hinaus, nachrangig wird, weil jedes Spezialgebiet seine Normen durchzusetzen versucht. Diese Gleichzeitigkeit von Komplexität und Spezialisierungstendenz macht die Auseinandersetzung mit der Planungsaufgabe schwierig – und zeigt, dass Burckhardts Anliegen, den Raum gemeinsam zu verhandeln, nach wie vor hochaktuell ist.



[ABB.4]

[ABB.4] Markus Ritter und Thomas Kissling im Gespräch / Markus Ritter et Thomas Kissling en pleine discussion / Markus Ritter e Thomas Kissling in dialogo (Foto: Silvan Aemisegger)

C: Ihr habt erwähnt, dass Spazieren für Burckhardt mehr als eine wissenschaftliche Methode war. Der «promenadologische Kontext», welcher zum Verständnis des Gesehenen führt ist für ihn eine Erkenntnismethode, über die sich Menschen innerhalb ihrer Umwelt orientieren. Burckhardt wies darauf hin, dass in unseren Städten und Lebensräumen der promenadologische Kontext zusammengebrochen ist. Seit er seine Gedanken niedergeschrieben hat, sind fast zwei Generationen vergangen. Unsere Agglomerationen sehen immer noch ähnlich aus. Haben wir inzwischen gelernt, mit der gestalterischen «Beliebigkeit» umzugehen?

MR: Hinsichtlich Formsprache ist bei Burckhardt sowohl die Stadt als auch das Dorf klar gefasst. Die Agglomeration hingegen hat eine Beliebigkeit erzeugt, welche urbane und rurale Elemente aus ihrem Kontext reißt. Dieser Auflösungsprozess hat Burckhardt gerade auch während seiner Zeit als Werk-Redaktor sehr beschäftigt. In der Raumplanung ist dieses Thema nach wie vor sehr präsent: Wo hört die Siedlung auf und wo beginnt die Landschaft? Welche Landschaften wollen wir? Darum ging es Burckhardt hauptsächlich. Dabei sind gestalterische Fragen nicht unbedingt vordergründig. Für ihn als Soziologe war die Aneignung des Raums das wichtigere Thema. Planer:innen intendieren mit ihren Entwürfen meistens eine Nutzung. Sie richten den Raum dafür her. Viel wichtiger ist in Burckhardts Augen diesbezüglich aber die Phase der Aneignung. In dieser Phase kommen noch viele, subtilere «Layer» hinzu. Die soziale Kontrolle zum Beispiel, Nachbarn, die intolerant gegenüber Kinderschreien sind und dies den Kindern auch mitteilen. In der Folge meiden diese Kinder den entsprechenden Raum. Das Beispiel zeigt, dass die Gestaltung des öffentlichen Raums nicht nur eine bauliche, physische Aufgabe ist, sondern immer auch die Frage nach der sozialen und vielleicht auch mentalen Aneignbarkeit beinhaltet. Gerade diese Aspekte sind in vielen Fällen nicht sichtbar und nur schwer vorzudenken.

C: Das zeigt gut, dass ein öffentlicher Raum über seinen gesamten Lebenszyklus – Vorgeschichte, Umgestaltung, Aneignung, Unterhalt etc. – verschiedene Phasen durchläuft und durch viele unterschiedliche Akteure geprägt wird. Stadt ist ein Prozess, kein Moment der Planung. Dies führt uns zur Frage: Welchen Beitrag kann die Planung im Zeitfenster, in dem sie den Raum «herrichten» darf, leisten? Und inwiefern hilft uns Lucius Burckhardt bei der Verantwortung, die wir gegenüber dem öffentlichen Raum tragen?

MR: Man könnte sagen, die einseitige Definition der Planung ist «das Lösen von Problemen». Lucius' Grundüberzeugung war, dass dieser Ansatz des Problemlösens nicht ausreicht. Es ist auch Aufgabe der Planung, Transformationen vorzudenken. Die Planung ist nicht einfach fertig, wenn das Band durchgeschnitten ist, sprich: das Problem gelöst ist. Es geht generell darum, Verantwortung für einen Ort zu übernehmen.

TK: Auch unsere Erfahrungen zeigen, dass es wichtig ist, die Planung des Raums mit dem Zeitpunkt der Realisierung von Bauprojekten nicht als «abgeschlossen» zu betrachten.

TK: Planer:innen sollten auch den Anspruch haben, die Nutzung und Aneignung des Raums zu «begleiten» und auf Veränderungen zu reagieren.

TK: Dies beinhaltet zum Beispiel die Erstellung von Pflegekonzepten oder die Weiterführung des Dialoges mit der Bauherrschaft über mögliche Weiterentwicklungen oder Nachjustierungen in der Gestaltung. Jemand muss sich verantwortlich für den Raum fühlen. Ich glaube, es ist kein Zufall, dass dieser Ansatz der Disziplin der Landschaftsarchitektur sozusagen eingeschrieben ist, denn wir haben es mit «lebendigen» Materialien zu tun: Bäume und Pflanzen wachsen erst nach dem Bau und während der Aneignung des Raums. Es geht also ganz explizit auch um die Gestaltung von Prozessen.

MR: In der Landschaftsarchitektur ist dies zwar am offensichtlichsten, gilt aber genauso in der Verkehrsplanung. In der «klassischen» Verkehrsplanung wird hauptsächlich versucht, «Verstopfungen» zu lösen. Dabei geschieht vor allem eines: «Verstopfungen» werden an einen anderen Ort hin organisiert. Dieser Ansatz ist sehr monokausal und archaisch. Verkehr ist im Idealfall flüssig, «Verstopfung» ist dabei etwas Lästiges, also ein zu behebender Zustand. Lucius hat auf diesen Fehlschluss hingewiesen [ABB.2]. Trotzdem ist dieser Ansatz auch heute noch sehr präsent in unserer Planung. Es werden Milliarden für entsprechende Projekte bereitgestellt. Dabei handelt es sich jedoch um Symptombekämpfung.

TK: Die wesentliche Frage, auf die auch Lucius hingewiesen hat, ist doch: Wie viel und welche Mobilität möchten wir? Diese Frage muss die Gesellschaft beantworten, nicht die Planenden alleine. Deshalb fragt Burckhardt: Wer plant denn eigentlich die Planung? Wir versuchen unsere Studierenden immer für diese Fragen zu sensibilisieren, in dem sie neben dem Entwurf auch das Programm für den Entwurf selbst entwickeln müssen. Beim klassischen Architekturwettbewerb ist das Programm ja meistens eher ein konkreter Raumbedarf – z.B. für eine Schule: X Toiletten, X Klassenzimmer, ein Werkraum etc. Aber die relevante Frage ist doch: Wie möchten wir Lehren und Lernen? Erst, im Zuge dieses Diskurses kann nach der Form gesucht werden. Und vielleicht sind es dann unkonventionelle oder gar nicht-bauliche Formen, welche diesen Bedarf abdecken können.

C: Ihr sagt also, wir sind heute am selben Punkt wie damals, als Burckhardt diese Kritik vorgebracht hat?

MR: Ich glaube, dass wir teilweise immer noch einen mangelhaften Umgang mit Fragen der räumlichen Zurverfügungstellung der Nutzung und der Aneignung des Raums haben. Die Problematik liegt darin, dass kein Entwurf all diese Erfordernisse

abdecken kann. Dies wäre eine Überforderung der Planenden. Aus diesem Grund ist es wichtig, dass wir die Gestaltung des Raums in allen Disziplinen – Architektur, Landschaftsarchitektur, Verkehrsplanung etc. – nicht als abgeschlossen betrachten. Ein Raum wird eher angeeignet, wenn nicht alles bis zu Ende geplant ist. Optionen offen zu lassen ist ganz wichtig.

TK: Ein Raum, und insbesondere ein öffentlicher Raum, muss immer auch zu einem gewissen Grad adaptierbar sein. Auch die Zeitlichkeit spielt hier eine zentrale Rolle. Je stärker ein Raum in eine vorgegebene Form gegossen wird, desto eher schrumpft die Bereitschaft für die Übernahme von Verantwortung. Mit der Planung können wir entsprechende Bedingungen schaffen. Dabei sollten sich nutzungs offene und nutzungs bestimmte Teile eines Raumgefüges immer in einer Gleichgewichtslage befinden, abgestimmt auf den jeweiligen Kontext. Es ist aber auch zu betonen, dass wir in Bezug auf die Verfahren wesentliche Fortschritte erzielt haben. Planungsverfahren sind heute viel partizipativer als sie dies zu Burckhardts Zeiten waren.

MR: Für Lucius war das Spazieren ein Stückweit auch ein partizipativer Ansatz, weil es um die Auseinandersetzung mit dem Raum ging [ABB.3]. Im Unterschied zum heutigen Partizipationsverständnis jedoch, welches sehr stark auf Entscheidungsprozesse angelegt ist, war der Spaziergang für Burckhardt noch stärker ein Erkenntnisprozess. Mit dem Spaziergang wurden sämtliche Beteiligte quasi «gezwungen», sich dem Raum auszusetzen, ihn zu begutachten, raus zu gehen und ihn bewusst wahrzunehmen. Damit verbunden ist der Anspruch, den geplanten Raum aus eigener Erfahrung kennen zu lernen.

C: Trägt der «burckhardtsche Spaziergang» damit zu einer «besseren» Planung bei?

TK: Bei den Spaziergängen ging es Lucius einerseits darum, den Raum aus eigener Erfahrung zu begreifen. Andererseits ging es immer auch um das «Lesen» von soziologischen Raumlogiken um auf dieser Basis zu debattieren und folglich auch zu planen.

TK: Ich denke, dass dieser Zugang schlussendlich zu ausgefeilteren Lösungen führt als der oben diskutierte «Problemlösungs-Ansatz», der von oben auf den Raum projiziert wird.

MR: Auf dem Spaziergang tauchen wir in den dreidimensionalen Raum ein. Die Profession der Planer:innen hat es bisher weitgehend nicht geschafft, in der Entwurfsphase in eine Mehrdimensionalität des Raumes einzusteigen. Interessant ist, dass gerade der abstrahierte Raum, der Plan, nach wie vor das zentrale Instrument der Planung ist...

TK: ... und nicht nur innerhalb von Expertenkreisen, sondern auch im Dialog mit Nutzer:innen eine wichtige Rolle spielt, zum Beispiel bei Partizipationsverfahren. Aber im Grunde genommen ist der Plan antidemokratisch, weil er als zweidimensionale Repräsentation des Raums für viele nur schwer lesbar und verständlich ist. Ein Modell leistet hier schon mehr, weil man sich in Beziehung zum Raum setzen und mit einem Handgriff die Situation verändern kann. Der Spaziergang bietet diese Mehrdimensionalität ebenfalls an und deckt nicht nur die räumliche,

sondern auch physiologische Dimensionen ab. Das Erfahren dieser Dimensionen spielt für unsere mentale Konzeption des Raumes eine wichtige Rolle.

MR: Im Sinne von Lucius Burckhardt plädiere ich dafür, dass die Betrachter:in eines Bildes sich auch als dessen Subjekt begreifen sollte. Planende sollten sich als Teil des durch sie geplanten Raums identifizieren. Dies ist nur möglich, wenn wir uns dem Raum aussetzen – zum Beispiel auf einem ausgedehnten Spaziergang! Gerade in der Raumplanung ist dies unumgänglich.

WEITERFÜHRENDE INFORMATIONEN

Die Bibliothek von Lucius und Annemarie Burckhardt-Wackernagel für die Forschung zugänglich zu machen, ist ein gemeinsames Projekt der Lucius und Annemarie Burckhardt Stiftung, der Universitätsbibliothek Basel und des case studio VOGT. Die Werk-Bibliothek von Lucius und Annemarie Burckhardt-Wackernagel umfasst 100 Laufmeter Bücher und 34'000 digitalisierte Diapositive. Im Herbst 2022 wurde die Sammlung aus dem Zwischendepot in der Universitätsbibliothek Basel ins Case Studio VOGT in Zürich überführt. Seit März 2023 ist der gesamte Bestand der Präsenzbibliothek in Zürich für das Publikum zugänglich und steht so der Praxis zur Verfügung. Für die Benutzung vor Ort können Termine über t.kissling@vogt-la.ch vereinbart werden (Stampfenbachstrasse 59, 8006 Zürich, Mo–Fr, 09:00–17:00 Uhr).

In der Anthologie *Landschaft*, die im Juli 2023 neu erschienen ist, findet sich ein Querschnitt durch die Bibliothek von Lucius Burckhardt. Lucius Burckhardt geht darin der Frage nach, wieso wir überhaupt die Umwelt als Landschaft wahrnehmen. Zusammengetragen sind 120 Texte und rund 1500 Dias aus der Sammlung (erschienen bei Lars Müller Publishers).

Auswahl von Texten von und über Luzius Burckhardt:

Wer plant die Planung? Architektur, Politik und Mensch,
Martin Schmitz Verlag, 2004

Warum ist Landschaft schön? Die Spaziergangswissenschaft,
Martin Schmitz Verlag, 2006

Gerade noch gutgegangen. Fünf Jahrzehnte Planungskritik,
Martin Schmitz Verlag, 2022



[ABB.5] Bibliothek Burckhardt im case studio VOGT / Bibliothèque Burckhardt au case studio VOGT / Biblioteca Burckhardt nel case studio VOGT (Quelle: Vogt Landschaftsarchitekten)

KONTAKT

Thomas Kissling, Vogt Landschaftsarchitekten,
Stampfenbachstrasse 57, 8006 Zürich,
t.kissling@vogt-la.ch

Prix du Flâneur d'Or

Comment les municipalités réussissent à vous faire marcher

ANITA SCHNYDER

Spécialiste Mobilité piétonne et randonnée, OFROU Mobilité douce

JENNY LEUBA

Cheffe du projet Flâneur d'Or 2023, Mobilité piétonne Suisse



Tous les trois ans, les férus de marchabilité font le plein d'images inspirantes en puisant dans la nouvelle sélection du Flâneur d'Or. Ce prix récompense des aménagements piétons exemplaires en Suisse. Une véritable médiathèque de la marche s'est constituée au fil des ans grâce à l'initiative menée par l'Office fédéral des routes et Mobilité piétonne Suisse. La plateforme recense des projets innovants et de qualité tant en ville que dans de petites communes pour alimenter nos représentations de l'espace public et affirmer le rôle de la marche comme option crédible et souhaitable pour se déplacer au quotidien.

Vous sortez de la gare, devant vous, un parcours fleuris composé de rampes et d'escalier vous indique silencieusement le centre. La rivière qui murmure doucement se franchit sans encombre pour rejoindre une placette arborée avec des bancs puis remonter jusqu'à la vieille ville. La transition jusqu'à la zone de rencontre de la Rathausstrasse à Liestal se remarque à peine, vos pas s'enchaînent sans hésitation mais sans hâte. Vous êtes libre de zigzaguer d'une vitrine à l'autre, en quête d'un café ou d'un simple banc. C'est justement pour sa simplicité et son pragmatisme que cet aménagement a obtenu en 2020 le Premier Prix au concours du Flâneur d'Or. Une récompense aussi pour la municipalité et sa capacité à débloquer une situation insatisfaisante qui perdurait depuis des décennies. Le réaménagement de la Rathausstrasse a su fédérer commerces et habitant-e-s et susciter ce que le concours entend valoriser: l'évidence d'aller à pied [ILL.1].

[ILL.1] La Rathausstrasse à Liestal, lauréate du Flâneur d'Or en 2020 / Die Rathausstrasse in Liestal, Gewinnerin des Flâneur d'Or 2020 / La Rathausstrasse a Liestal, vincitrice del Flâneur d'Or 2020 (Photo: Flâneur d'Or)

Pour un réseau piéton attractif, sûr et connecté

Aujourd'hui, le potentiel de la marche pour décharger le système de transport dans les agglomérations et les principales villes est encore loin d'être épuisé. Tout comme c'est le cas pour les autres moyens de déplacement, si l'on souhaite que davantage de gens marchent, plus et plus souvent, il faut pour cela mettre à leur disposition des aménagements qui ne soient pas simplement sûrs, accessibles et connectés (des conditions sine qua non), mais aussi attractifs. Qu'entend-on par attractif ? Qu'ils donnent envie de marcher, qu'on se mette en marche sans même envisager d'autres alternatives.

L'Office fédéral des routes est chargé de soutenir les cantons, les agglomérations et les communes pour planifier et réaliser des aménagements qui permettent et encouragent les déplacements à pied. Il y pourvoit en présentant des projets récents et exemplaires réalisés en Suisse dans le cadre du Flâneur d'Or, en partenariat avec Mobilité piétonne Suisse.

La médiathèque piétonne

Le Flâneur d'Or a fêté sa 10e édition en 2020 et couvre donc maintenant plus de 30 années d'aménagements piétons. Ce prix a fait ses preuves en tant qu'outil de mise en valeur et de diffusion de bonnes pratiques. La plateforme flaneurdor.ch constitue une riche base de données illustrées dans laquelle puiser pour s'inspirer et enthousiasmer les maîtres d'ouvrage. Les informations disponibles serviront de référence ou permettront d'aller visiter des réalisations, car rien ne vaut l'expérience réelle d'un lieu. Les membres du jury pluridisciplinaire se rendent d'ailleurs toujours sur place pour évaluer les candidats au prix.

Le Flâneur d'Or porte un coup de projecteur sur une grande variété de réalisations. Les projets sur route cantonale comme à La Neuveville (BE), ainsi que les réalisations issues de négociations avec des propriétaires privés, comme l'Ile-de-la-Suze à Bienne [ILL. 2], sont particulièrement intéressants puisque souvent pionniers. Au côté de réaménagements de rues, chemins et places, on trouve des passerelles et autres franchissements ou encore des interfaces de transport public. Si les aménagements constituent une part importante des projets soumis, le prix réceptionne aussi volontiers d'autres types d'actions, tout aussi essentielles pour faire émerger une culture de la marche : concepts, lignes directrices, signalétiques ou campagnes de communication et de promotion. Pour prendre part au concours, le projet doit être entré en fonction ou construit. En plus des résumés et illustrations, les projets primés en 2023 seront désormais aussi documentés sous forme de courtes vidéos.

Montrer que c'est possible

Au départ, le prix avait pour mission de rendre visible la thématique de la marche en ville. Aujourd'hui, on constate une amélioration notable de l'importance accordée au sujet. Certaines communes même petites, se dotent d'instruments de planification (plan du réseau piéton), de diagnostics, et de réalisations tout à fait à la hauteur. Les nombreux potentiels liés à la marche et la nécessité d'améliorer les conditions à pied sont davantage acquis qu'il y a 30 ans. La difficulté est souvent de savoir comment faire pour atteindre cet objectif de rues et places plus confortables à pied et c'est à cette question que la documentation du Flâneur d'Or, très appréciées par les professionnel·e·s et par les communes, contribue à répondre en illustrant des projets qui marchent. La publication parue à l'occasion du Jubilé du prix en 2020 revient sur une sélection de projets primés lors des éditions précédentes.

Aussi, la Place centrale de Monthey (VS) (primée en 1987) [ILL. 4], située sur une route principale, a par exemple été libérée de tout stationnement et des mesures de ralentissement ont été ajoutées. Le nombre de projets soumis et leur provenance ont eux aussi évolué. L'année 2023 marque un record avec 59 projets déposés (les lauréats seront dévoilés début octobre). Il y a également plus de candidats romands qu'au début du concours.

CRITÈRES QUALITATIFS POUR L'ÉVALUATION DES PROJETS

- Réussite de la mise en œuvre
- Fonctionnalité, qualité de l'aménagement et appropriation par la population
- Sécurité, confort, accessibilité sans obstacle
- Exemplarité : transposition possible dans un autre lieu
- Innovation : vision, solution non conventionnelle, innovante, esthétique
- Processus : participation des personnes concernées, audace, ténacité
- Efficacité des moyens utilisés : rapport entre effet des mesures pour la population et moyens engagés

Le thème de la marche est « arrivé » dans les communes

Plusieurs leviers expliquent cet intérêt croissant pour la marche. Pour commencer, les possibilités de cofinancement d'infrastructures au travers des projets d'agglomération ont contribué à développer la marche et le vélo. Cela a permis de réaliser des passerelles ou des voies vertes par exemple. Ensuite, la marche bénéficie de la dynamique actuelle de promotion du vélo : à la fois face à l'augmentation de la pratique du vélo, et aux enjeux que posent les espaces de circulation mixtes. Aujourd'hui, les réflexions menées dans le cadre de la nouvelle Loi sur les voies cyclables constituent une occasion supplémentaire d'encourager ces modes. Des défis certains donc, mais aussi des opportunités pour profiter du vent favorable qui souffle actuellement sur les modes actifs. Enfin, la relation du réseau piéton avec l'espace public est de plus en plus visible et affirmée dans les réflexions et les réaménagements, comme l'illustre par exemple la place du marché à Granges (SO), à côté de la Bettlachstrasse.

Les stratégies manquent encore à l'appel

Les enjeux liés à la marche sont donc désormais reconnus. En revanche, il manque encore souvent une stratégie (vision, objectifs, instruments), des priorités (ressources) et la mise en œuvre des objectifs annoncés pour favoriser la marche. Un constat que pose l'étude « Santé marche – Comparaison de la marchabilité des villes » menée en 2020 et 2022 par Actif Trafic, Mobilité piétonne Suisse et la Haute école OST. Or le cadre légal existe : la Loi fédérale sur les chemins pour piétons et les chemins de randonnée pédestre de 1985. Ce texte octroie aux cantons la responsabilité de planifier les réseaux piétons, tâche qu'ils délèguent dans la majorité des cas aux communes. Car comme tout mode de déplacement, la marche se pense en réseau, en coordination avec les autres modes – en particulier les transports publics, et les destinations – en particulier les écoles, et les espaces publics. Vu leur longue durée d'élaboration et de préparation, rares sont les plans de réseau piéton qui participent au Flâneur d'Or. Mais les démarches de planification de réseau et de diagnostic sont documentées dans deux manuels de l'Office fédéral des routes et constituent une référence complète et bien documentée.



[ILL.2]

[ILL.2] Ile-de-la-Suze à Bienne, Premier Prix 2017. Une multitude d'acteurs et d'enjeux conciliés dans un parc urbain alliant réseau piéton et vélo, espace de détente et renaturalisation d'un cours d'eau. / Schüssinsel in Biel, Hauptpreis 2017. Dieser Stadtpark bringt eine Vielzahl von Akteuren und Herausforderungen unter einen Hut: Wegnetz für Fussgänger:innen und für Velofahrer:innen, Erholungsraum und die Renaturierung eines Flusses. / L'isola della Suze a Bienne, primo premio nel 2017. Un parco urbano che concilia le esigenze di una moltitudine di attori facendo convivere la rete pedonale e ciclabile, un'area di svago e un corso d'acqua ripristinato al suo stato naturale. (Photo: Flâneur d'Or)



[ILL.3] La Tour de Peilz, Distinction 2017: un espace public de moyenne commune qui combine déplacement, détente et jeu / La Tour de Peilz, Auszeichnung 2017: Öffentlicher Platz in einer mittelgrossen Gemeinde, der Verkehr, Erholung und Spiel verbindet / La Tour de Peilz, distinzione 2017: lo spazio pubblico di un Comune di medie dimensioni che combina spostamenti, svago e gioco. (Photo: Flâneur d'Or)



[ILL.3]



[ILL.4]

[ILL.4] La Place centrale de Monthey, en 1987 lors de sa participation au Flâneur d'Or / Der Hauptplatz von Monthey, Teilnahme am Flâneur d'Or 1987 / La piazza principale di Monthey nel 1987, quando il Comune ha partecipato al Flâneur d'Or (Photo: Flâneur d'Or)

Changer de perspective

L'exemplarité en matière de marche est plus complexe qu'on ne l'imagine. Il faut tout d'abord répondre aux exigences de sécurité, pensons aux traversées de chaussée, et à l'accessibilité, notamment pour les personnes à mobilité réduite. En effet, un nombre important d'espaces publics ne sont aujourd'hui encore (20 ans après l'entrée en vigueur de la LHand) ni sûrs ni accessibles à tout le monde. Ensuite, un espace marchable combine déplacement et séjour. Est-il possible de suivre les « lignes de désir », soit la trajectoire que l'on a spontanément envie de prendre (la plus directe)? L'endroit est-il connecté clairement et efficacement aux quartiers et destinations alentours? Enfin, un bon projet piéton, c'est un aménagement qui met les gens au cœur de la réflexion, voire les y intègre pour connaître leur expertise du lieu et leurs besoins.

Pour réellement encourager la marche, il faut parvenir à se libérer des automatismes liés à la circulation motorisée. Les projets innovants sont souvent ceux qui ont osé, qui ont eu le courage de renverser les manières de faire habituelles, par exemple, de concevoir l'espace depuis la façade vers le centre de la chaussée, ou de casser la linéarité. L'apport de disciplines sociales ou paysagères dopent les chances de renforcer le rapport au lieu et le sentiment d'identité qui fera qu'on se sentira bien quelque part. Enfin, de façon pragmatique, le Jury évalue également le rapport coût-efficacité des projets. Qu'est-il possible d'atteindre avec 300'000 francs ou avec 5 millions? Les solutions économiques ont parfois nettement plus d'impact et sont davantage source d'inspiration pour d'autres que les projets coûteux.

RÉFÉRENCES

Pas à Pas, Flâneur d'Or – Prix des aménagements piétons, 10 Flâneurs d'Or plus tard, OFROU, Mobilité piétonne Suisse, 2020
Manuel de planification, Réseau de cheminements piétons, OFROU, Mobilité piétonne Suisse, 2015
Manuel Diagnostic et aménagements piétons, OFROU, Mobilité piétonne Suisse, 2019

LIENS

www.flaneurdor.ch, www.ville-pietonne.ch

CONTACT

flaneurdor@mobilitepietonne.ch



ZUSAMMENFASSUNG

Fussverkehrspreis Flâneur d'Or

Alle drei Jahre können sich Gehbegeisterte von der reichhaltigen Auswahl an Projekten des Flâneur d'Or inspirieren lassen. Mit diesem Preis werden schweizweit Massnahmen ausgezeichnet, die den Fussverkehr beispielhaft fördern. Dank dieser Initiative des Bundesamts für Strassen und des Vereins Fussverkehr Schweiz ist im Laufe der Jahre eine regelrechte Mediathek zum Thema Gehen entstanden. Die Plattform versammelt innovative, hochwertige Projekte in Städten, aber auch kleinen Gemeinden, die unsere Vorstellungen vom öffentlichen Raum bereichern und die Rolle des Gehens als glaubhafte, wünschenswerte Option für die Fortbewegung im Alltag stärken. Die Datenbank der Plattform flaneurdor.ch umfasst mittlerweile zehn Ausgaben des Preises, Fachleute können sich von unzähligen Projekten inspirieren und begeistern lassen. Während die Herausforderungen des Fussverkehrs heute soweit anerkannt sind, mangelt es oft noch an einer strategischen Vision, an einer Priorisierung und Umsetzung der angekündigten Ziele zur Förderung des Gehens. Die Preisträger:innen der Ausgabe 2023, die Anfang Oktober bekannt gegeben werden, werden ebenfalls dazu beitragen, diesbezüglich Abhilfe zu schaffen.

RIASSUNTO

Premio Flâneur d'Or

Ogni tre anni, gli appassionati della pedonalità fanno il pieno di immagini ispiratrici attingendo alla nuova selezione del Flâneur d'Or, premio che viene attribuito a installazioni pedonali esemplari in Svizzera. Nel corso degli anni, grazie a questa iniziativa dell'Ufficio federale delle strade e di Mobilità pedonale Svizzera, si è creata una vera e propria mediateca della mobilità pedonale. Il sito raccoglie progetti innovativi e di qualità realizzati sia nelle città che nei piccoli Comuni allo scopo di fornire rappresentazioni alternative dello spazio pubblico e promuovere la camminata come modalità credibile e auspicabile di spostarsi nella vita quotidiana. La banca dati del sito flaneurdor.ch comprende già 10 edizioni del premio e numerose fonti di idee per motivare gli appaltatori. Oggi l'importanza degli spostamenti a piedi è generalmente riconosciuta, ma spesso mancano visioni strategiche, non si definiscono le priorità giuste e la realizzazione degli obiettivi viene rimandata. I vincitori dell'edizione 2023, che verranno annunciati ai primi di ottobre, potranno contribuire a cambiare le cose.

Was die Praxis der Schweizer Raumentwicklung bewegt – Eine erste Standortbestimmung

MARKUS NOLLERT

Programmverantwortlicher CAS
Raumentwicklung und
Planungspraxis und Partner des
Planungsbüros urbanista.ch

JORIS VAN WEZEMAEI

Programmelegitierter ETH Raum
und Inhaber de plek GmbH

Die im Februar 2023 veröffentlichten Ergebnisse der Umfrage zu den Bedürfnissen der Planungspraxis an Forschung und Lehre in der Schweiz ermöglichen eine differenzierte Auseinandersetzung mit dem lauten, aber diffusen Ruf nach Fachleuten. Gleichzeitig können sie auch als Standortbestimmung der Raumentwicklung verstanden werden. Eine erste Übersicht und Interpretation der Ergebnisse.

Die Diskussion um die Ausbildungssituation in der Schweizer Raumplanung hat Tradition. 2016 wurde in Le Temps [1] und der NZZ [2] davor gewarnt, dass der Schweiz die Raumplaner:innen ausgehen. Vorangegangen war die Veröffentlichung einer «Charta zur Nachwuchsförderung in der Schweizer Raumplanung», aller Schweizer Hochschulen, Universitäten und Verbänden. Nach dem ersten Scheitern der Neubesetzung der Professur für Raumentwicklung an der ETH kam diese Diskussion 2018 noch einmal auf, als die NZZ fragte: «Wie weiter in der Raumplanung?» [3].

Heute ist die Professur mit David Kaufmann besetzt und das IRL hat die Plattform ETH Raum geschaffen – die Diskussion um den Fachkräftemangel und fehlende Fähigkeiten in Raumplanung und Raumentwicklung ist aber keineswegs abgeebbt. Doch welche Bedürfnisse der Fachpraxis an Lehre und Forschung bestehen tatsächlich? Die Autoren haben eine Standortbestimmung mittels umfassender Praxisbefragung in der Deutschschweiz vorgenommen.

Aufbau und Ergebnisse der Umfrage

Die Umfrage wurde mit der Unterstützung des Netzwerk Stadt Landschaft (NSL) und in Zusammenarbeit mit der Professur für Raumentwicklung und Stadtpolitik (SPUR) der ETH entwickelt. Basierend auf Sondierungsgesprächen mit Fachpersonen der Verbände wurde ein Online-Fragebogen mit 30 Fragen zu fünf Themenbereichen erarbeitet, der mit Hilfe des NSL und der Verbände breit gestreut wurde. Die Themen umfassten Fragen zur Ausbildung und den Aufgaben der befragten Personen, zu den Herausforderungen und Bedürfnissen der Praxis heute und Anforderungen an Forschung und Lehre. Im letzten Teil wurden der Einfluss der Corona-Pandemie und andere spezifischen Fragestellungen abgefragt, die sich im Lauf der Sondierungsgespräche ergeben haben.

Trotz der Länge des Fragebogens wurde von 919 Personen mindestens eine Antwort eingegendet, von über 600 Personen wurde der Fragebogen komplett beantwortet. Die Teilnehmenden sind im privaten sowie öffentlichen Sektor in der Schweiz tätig, sind breit vernetzt und haben verschiedene Ausbildungswege durchlaufen. Damit kann die Umfrage aus Sicht der Autoren die Meinung der Praxis angemessen wiedergeben.

Hat die Raumentwicklung die Mittel, um die zukünftigen Herausforderungen anzugehen?

Gemäss den Teilnehmenden sind Klimawandel und Klimaadaptation, Energiewende sowie Innenentwicklung, respektive Transformation des bestehenden Siedlungsgebiets die grössten Herausforderungen unserer Zeit. Bezüglich der Handlungsfähigkeit der Raumentwicklung in diesen Themen sieht man sich nicht so gut aufgestellt. Eine der wichtigsten Fragen ist daher, was es denn bräuchte, um die drängenden Themen bewältigen zu können.

An erster Stelle steht hier das Bedürfnis nach mehr Vernetzung – von Disziplinen, der durchgängigen Betrachtung von Massstabebenen und von Akteur:innen, z.B. Bevölkerung, Eigentümer:innen, Politik und Behörden. Die Teilnehmenden fordern hierfür mehr «Allrounder:innenwissen» oder eine neue Generation von Generalist:innen. Doch auch gesellschafts-, wirtschafts- oder umweltbezogene Kenntnisse, die Fähigkeit zur Kommunikation und Vermittlung, der Mut zum kreativen Denken und experimentellen Handeln zeichnen ein verändertes Bild der Planenden.

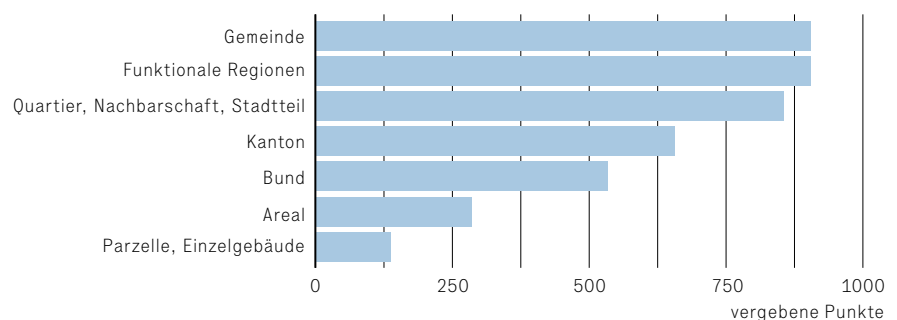
Wie man die Situation verbessern könnte, bleibt hingegen Teil der Debatte. Zwar wird die raumordnungspolitische Leistung im Sinne der fortwährenden Bewältigung räumlicher Aufgaben durch das politische System schlecht benotet. Jedoch widersprechen sich die Forderungen nach «mehr» und «weniger» Staat, Zentralisierung, gesetzlichen Vorgaben und Grundeigentumsrechten. In der Forderung nach einer praxisrelevanten und vielfältigen

[1] www.letemps.ch/suisse/suisse-un-territoire-manque-specialistes

[2] www.nzz.ch/meinung/siedlungsentwicklung-der-schweiz-gehen-die-raumplaner-aus-ld.108904

[3] www.nzz.ch/schweiz/sorge-um-den-beitrag-der-eth-zur-raumplanung-ld.1390178

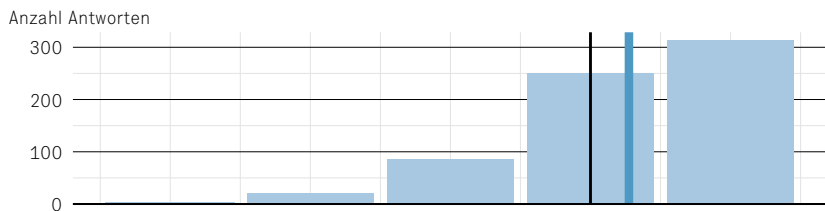
Wichtigkeit räumlicher Betrachtungsebenen



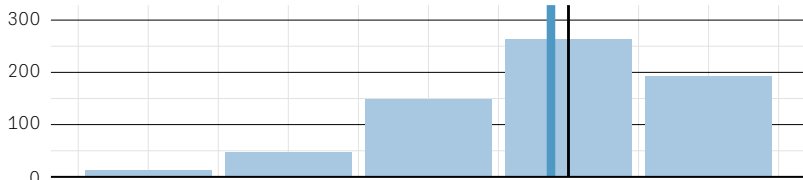
[ABB. 2] Antworten auf die Frage «Welche Betrachtungsebenen werden beim Meistern der Herausforderungen besonders wichtig sein?» (Rang 1 = 3 Punkte, Rang 2 = 2 Punkte, Rang 3 = 1 Punkt)
(Quelle: Spatial Transformation Laboratories)

Forschungsthemen für Qualitätssteigerung in Praxis

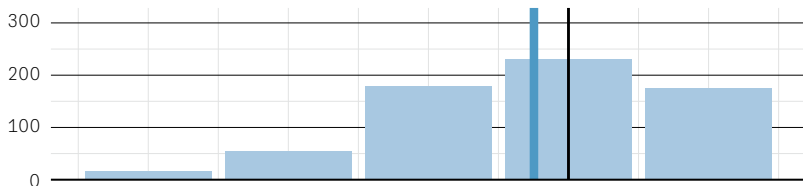
Zukunftsthemen und interdisziplinäre Ansätze



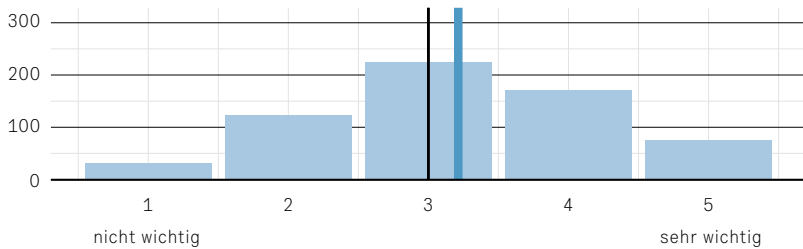
Raumplanerische Methoden



Daueraufgaben der Raumplanung



Datenbasierte Modellierung von Teilsystemen



[ABB.2] Antworten auf die Frage «Wie wichtig wäre Ihnen Forschung an den folgenden Themen, um eine Qualitätssteigerung in der Schweizer Planungspraxis zu erreichen?» (Quelle: Spatial Transformation Laboratories)

Ausbildung sowie nach mutigen Entscheiden und einem offenen und experimentellen Umgang mit neuartigen Verfahren sind sich die Teilnehmenden aber weitestgehend einig.

Von Gemeinden zu funktionalen Regionen, von der Parzelle zum Quartier?

Auf die Frage, auf welchen Massstabsebenen die Bewältigung der genannten Herausforderungen gelingen kann, werden die Gemeinden zwar immer noch als wichtigste Ebene genannt, deren Kompetenz jedoch deutlich bemängelt [ABB.1]. Den funktionalen Regionen über administrative Grenzen hinweg messen die Befragten eine ebenso grosse Bedeutung bei. Diese Aussage lässt vermuten, dass sowohl das gesetzliche Instrumentarium als auch die bestehenden Planungshoheiten den realen Aufgabenräumen der Raumentwicklung nicht entsprechen. Insofern ist es nicht verwunderlich, dass von einigen die Delegation von Aufgaben von der Gemeinde- auf die Kantonebene im Sinne des Subsidiaritätsprinzips fordern. Auf der Ebene der konkreten Gestaltung unserer Lebensräume wird

die Forderung nach neuen Betrachtungsebenen noch deutlicher. Die Teilnehmenden der Umfrage glauben nicht, dass eine zukunftsgerichtete Raumentwicklung auf der Ebene der Parzellen- oder Areale möglich ist. Der Ebene der Quartiere wird die zweithöchste Bedeutung beigemessen. Zwar ist diese Ebene schon heute in vielen Städten und Gemeinden integraler Bestandteil planerischen Handelns, bezüglich bestehender Instrumente und Investitionen in Verfahren wird die Praxis der Raumproduktion nach wie vor auf Parzellen und Arealen vorangetrieben.

Die Beziehungskrise zwischen Forschung und Praxis

Laut den Befragten wird nicht genug zu raumplanerischen Themen geforscht. Doch woran liegt das und welche Forschung würde der Raumentwicklung helfen?

Der Forderung nach Begleit- und Wirkungsforschung und interdisziplinärer Weiterentwicklung von raumplanerischen Verfahren und Instrumentarien steht bei den Befragten an erster Stelle [ABB.2]. Hingegen werden neue Tools und Plattformen oder das Sammeln von Daten im Vergleich als weniger wichtig angesehen. Die Antworten zur Frage nach konkreten Forschungsthemen deckt sich mit den Herausforderungen: «Stadtklima und Klimadaptation», «urbane Qualität», «Energiewende

und Raumentwicklung», «Neue Visionen für die Raum- und Stadtentwicklung» sowie der «Umgang mit schwierigen, ungelösten Aufgaben» wurden am häufigsten genannt, jedoch zeigt sich im breiten Feld der Antworten auch die Vielzahl von verschiedenen Aufgaben, vor denen die Raumentwicklung steht.

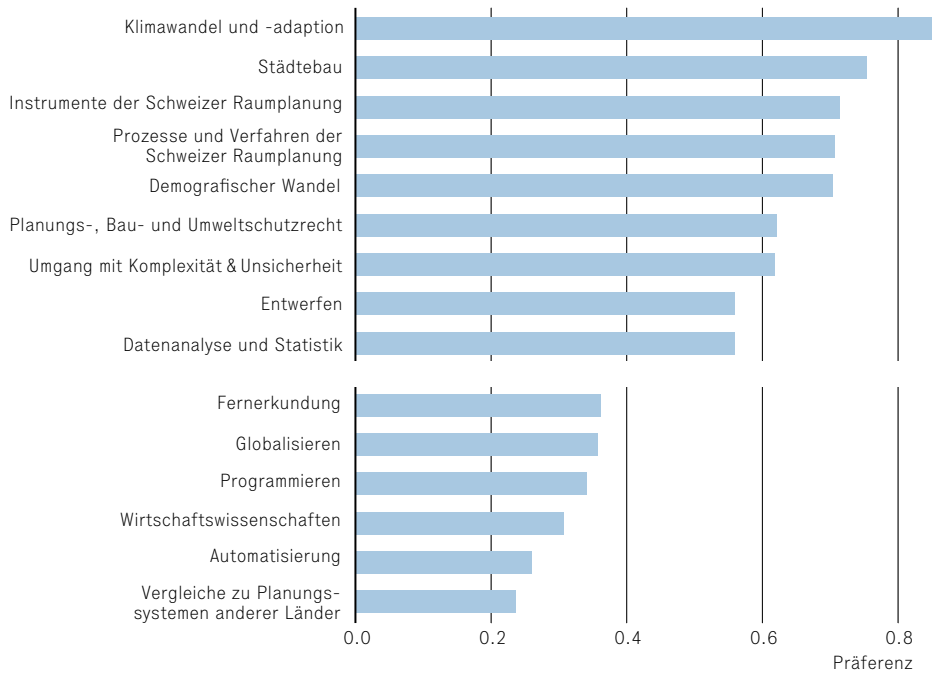
Angesichts der drängenden Themen steht die Frage im Raum, wieso die Forschung aus Sicht der Praxis keinen grösseren Beitrag leistet. Ein Grund hierfür ist sicherlich, dass sich die Forschung an standardisierten und international vergleichbaren Kriterien der Scientific Community orientiert, die den spezifischen raum- und kontextabhängigen Fragestellungen der Praxis nicht entsprechen.

Gleichzeitig ist die Forschung in der Schweiz schon heute in der Lage für manche Aufgaben Lösungsansätze zu bieten, sie scheint ihr Wissen aber nicht ausreichend vermitteln zu können. Auch hier lässt sich eine Erklärung in der grundsätzlich unterschiedlichen Ausrichtung der beiden Felder finden. Während die Bedeutung international anerkannter Publikationen in der Wissenschaft weiter zunimmt, sind für einen tieferen Praxisnutzen Übersetzungsleistungen notwendig. Diese Übersetzungsleistungen bräuhete es in beide Richtungen, um die bestehenden Potenziale des Austauschs zu mobilisieren.

Die Schweiz braucht eine starke Lehre in Raumentwicklung – aber welche?

Wie erwartet sind sich die Befragten ebenfalls einig, dass es in der Schweiz an Lehrangeboten fehlt. Doch was bedeutet «zu wenig» Lehre? Eine gewisse Quantität ist notwendig – und derzeit nicht gegeben. Ziel muss es sein, strategisch und konzeptionell fähige Planer:innen auszubilden und zu stärken. Neben dem Grundlagenwissen ist es vor allem die «Methodenkompetenz», die der Praxis fehlt – denn Erfahrung kann die Lehre nicht ersetzen. Der geforderte Schweizbezug in der Lehre ist sowohl für die Wissensvermittlung als auch für das Trainieren von interdisziplinärem Arbeiten, Argumentieren, Verhandeln und Prozessdesign relevant. Überraschend einig ist man sich bei den übergeordneten Lehrinhalten, die auf Bachelor-, Master- und Weiterbildungsstufe gelehrt werden sollten. Dies kann am Umfragendesign liegen oder es ist tatsächlich so, dass sich die übergeordneten Lehrinhalte gemäss den Befragten nicht grundsätzlich unterscheiden. Die Umfrage bestätigt aber auch: Die bestehenden Studienangebote sollten besser vernetzt und weiter differenziert werden. Denn entsprechend den unterschiedlichen Werdegängen der Befragten führen viele Wege in die Raumentwicklung und die braucht es auch, um die unzähligen Aspekte und Aufgabenfelder bearbeiten und verschiedene Perspektiven einnehmen zu können. Eine dieser Perspektiven scheint den Befragten generell zu fehlen. Laut den Antworten ist der Städtebau (verstanden als gesamtheitliche und räumliche Stadtplanung) in der Schweiz noch zu wenig vertreten. Dieser Umstand ist insofern bedeutsam, als dass die genannten Herausforderungen wie «urbane Transformation», Erhalt und Schaffung von «Freiräumen» sowie «Quartierentwicklung und urbane Qualitäten» in diese Domäne fallen [ABB.3].

Präferenz von Themen in der Lehre



Interpretation der Ergebnisse

Die Umfrage bestätigt auf vielfältige Weise die Vermutungen, dass Forschung und Lehre den Bedürfnissen der Praxis derzeit nur zum Teil entsprechen. Gewisse Antworten zeigen aber auch, dass Lehre und Forschung möglicherweise neue Impulse bieten können, die aus Sicht der Praxis derzeit (noch) nicht gesehen werden.

— So wird das Lernen vom Ausland in Forschung und Lehre als nicht so wichtig eingestuft, was verwundert, denn auch dort wird gute Raumentwicklung gemacht. Jedoch ist der internationale Kontext nur dann gewinnbringend, wenn eine kritische Übersetzung in den Schweizer Kontext stattfindet.

— Ebenso stossen die Möglichkeiten des technologischen Wandels wie «Big Data», Simulationen und Modellierungen auf eine gewisse Abwehrhaltung in der Praxis. Angesichts der Möglichkeiten und Herausforderungen der fortschreitenden Algorithmisierung der räumlichen Welt sind die Potenziale offenkundig, für eine aktive Haltung müssen diese aber aktiv und verständlich vermittelt werden.

Die gesammelten Daten der Umfrage bieten ein weiteres Potenzial für vertiefende Analysen zu Zusammenhängen, beispielsweise zwischen Ausbildungsweg der Befragten und ihren Antworten, die noch nicht aufgearbeitet wurden. So könnten die Aussagen zu Forschung und Lehre und den Praxisbedürfnissen weiter differenziert und möglicherweise geschärft werden.

Die Umfrage – kein Ergebnis, sondern ein Startpunkt

«Uns läuft die Zeit davon» – eine der abschliessenden Anmerkungen zur Umfrage zeigt, dass sie nur ein Ausgangspunkt für eine notwendige Diskussion um die Positionierung und Förderung der Forschungs- und Ausbildungslandschaft in der Schweiz sein kann. Hierfür müssen systemische und disziplinäre Grenzen überwunden werden. Neben der

[ABB. 3] Wichtigste und am wenigsten wichtige Studieninhalte. Rangfolge von jeweils 10 paarweisen Vergleichen zweier Studienthemen) (Quelle: Spatial Transformation Laboratories)

Etablierung eines Netzwerks für die Ausbildung müssen vor allem Forschung und Praxis aufeinander zugehen und sich besser verstehen lernen (wollen). Dafür braucht es Laborkonzepte, in denen gemeinsam nach Lösungen gesucht werden kann – eine beidseitige Offenheit und ein gewisser Wagemut seitens der Forschung: Denn «context matters» – nicht nur in der Praxis.

TEILNEHMENDE DER UMFRAGE

Die Umfrage wurde von 1985 Personen begonnen, wovon 919 mindestens eine Antwort eingewendet haben (n=919 wird als Stichprobengrösse betrachtet). Die meisten Fragen mit einem Antwort-Wahl-Verfahren (Multiple Choice etc.) wurden jeweils von rund 650–850 Teilnehmenden beantwortet. Etwas weniger waren es bei den optionalen offenen Fragen mit freier Texteingabe, die jeweils von 350–450 Teilnehmenden beantwortet wurden. 652 Personen haben den Fragebogen komplett ausgefüllt (ausgenommen optionale Fragen mit freier Texteingabe).

LINK

Die Umfrage und begleitende Informationen können hier heruntergeladen werden: <https://raum.ethz.ch/aktuelles/grosser-bedarf-an-raumplanungsfachleuten>

INFO

Nachrichten FSU Informations de Informazioni del

NEUBESETZUNG GESCHÄFTSSTELLE

Der Vorstand freut sich sehr, Ihnen die neue Geschäftsführerin des FSU vorstellen zu dürfen: Nathalie Mil, Luzern, leitet ab 1. August 2023 die Geschäftsstelle. Sie ist Raumplanerin FH und führt ein eigenes Büro in Luzern. Ausserdem ist sie in der Lehre an der OST in Rapperswil tätig. Sie löst damit die bisherige Geschäftsführerin, Esther Casanova, ab, die die Geschäftsstelle nun acht Jahre geleitet hat. Der Vorstand bedankt sich an dieser Stelle herzlich bei Esther, die während ihrer Tätigkeit unter anderem über 50 Vorstandssitzungen vorbereitet, durchgeführt und protokolliert hat, acht Zentralkonferenzen (davon eine Ausgabe virtuell) und sechs Mitglieder- und sechs Mitarbeiter- und sechs Mitgliederversammlungen organisiert sowie 30 Vernehmlassungen koordiniert hat. Ebenfalls bedankt sich der Vorstand herzlich für ihr Entgegenkommen, die Vakanz auf der Geschäftsstelle nach Ablauf der Kündigungsfrist aufzufangen.

Nathalie wünschen wir einen guten Start in die neue Tätigkeit und Esther alles Gute für ihre weitere berufliche Laufbahn.

Der Vorstand

CHANGEMENT À LA DIRECTION DU SECRÉTARIAT GÉNÉRAL

Le comité a le plaisir de vous présenter la nouvelle secrétaire générale de la FSU: Nathalie Mil, Lucerne, qui dirigera le secrétariat à partir du 1er août 2023. Elle est aménagiste HES et a son propre bureau à Lucerne. Elle enseigne également à l'OST (Haute Ecole technique de Rapperswil). Elle succède à l'actuelle directrice, Esther Casanova, qui a dirigé notre secrétariat pendant huit ans. Le comité tient à remercier chaleureusement Esther qui, au cours de son engagement, a notamment préparé plus d'une cinquantaine de réunions, en plus d'en rédiger les procès-verbaux, a présidé huit conférences centrales (dont une édition virtuelle) et six assemblées générales, et coordonné trente procédures de consultation. Le comité tient également à la remercier pour la bonne volonté dont elle a fait preuve en assurant la transition passé son délai de congé.

Nous souhaitons à Nathalie une bonne prise de poste et à Esther le meilleur pour la suite de sa carrière professionnelle. Le comité

NUOVA SEGRETARIA GENERALE

Il Comitato dà il benvenuto alla nuova segretaria generale della FSU: dal 1° agosto 2023, il nostro Segretariato è gestito da Nathalie Mil di Lucerna. Nathalie è pianificatrice SUP, ha un suo studio a Lucerna e insegna presso la OST di Rapperswil. Ha preso il posto di Esther Casanova, che è stata la nostra segretaria generale per otto anni. Il Comitato coglie l'occasione per ringraziare di cuore Esther che, fra i suoi molteplici compiti, ha preparato, condotto e verbalizzato oltre cinquanta sedute del Comitato, organizzato otto Conferenze centrali (una delle quali in modalità virtuale) e sei Assemblee generali, nonché coordinato trenta consultazioni. Il Comitato le è inoltre molto grato per la sua flessibilità, in quanto Esther ha accettato di continuare a occupare a interim il posto vacante anche dopo la scadenza del termine di preavviso.

A Nathalie auguriamo un buon inizio al Segretariato e a Esther tante soddisfazioni per i suoi progetti professionali futuri. Il Comitato

VERANSTALTUNGEN

Zentralkonferenz

Klimakrise – Auswirkungen auf den öffentlichen Raum
Freitag 17. November 2023
KKL Luzern

Mitgliederversammlung

Freitag, 3. Mai 2024

MANIFESTATIONS

Conférence centrale

Impact de la crise climatique sur l'espace public
Vendredi 17 novembre 2023
KKL Lucerne

Assemblée générale

vendredi, 3 mai 2024

MANIFESTAZIONI

Conferenza nazionale

Crisi climatica – Effetti sullo spazio pubblico
Venerdì 17 novembre 2023
Lucerna, KKL

Assemblea generale

Venerdì 3 mai 2024

MITGLIEDER / MEMBRES / SOCI

Mutationen / Changements / Modifiche

01.05.2023–15.07.2023

Eintritte / Adhésions / Adesioni

Ordentliche Mitglieder / Membres ordinaires / Soci ordinari:
Ermont Christelle, Genève
Scherer Samuel, Basel
Sciboz Lauriane, Avry-sur-Matran

Studierende / Étudiant(e)s / Studenti:

Bilz Andri, Jona
Furrer Tim, Kloten
Hausammann Fabian, Rapperswil-Jona
Mägli Jesse, Therwil
Ossent Robin, Genève
Schilz Anton, Darmstadt
Zihlmann David, Hochdorf

Austritte / Départs / Dimissioni

Ordentliche Mitglieder / Membres ordinaires / Soci ordinari:
Andreetta Valérie, Sierre
Barmet Bernhard, Basel
Dudli Diego Sebastian, Hünenberg
Janner Fabio, Castel San Pietro
Pöhl Andreas, Chur
Schnider Lukas, Luzern
Valance Axelle, Pougny
Völlm Patrick, Zürich

Verbundene Mitglieder / Membres alliés /

Soci congiunti:
Hornung Daniel, Bern

BEITRÄGE FSU INFO / DÉLAI RÉDACTIONNEL FSU INFO / CONTRIBUTI INFO FSU

Bitte senden Sie uns Ihre Beiträge per Mail bzw. per Post. Für eine frühzeitige Voranmeldung Ihres Beitrages sind wir dankbar (Termine siehe Impressum). / Merci de nous envoyer vos communications par e-mail ou par courrier et de nous les annoncer à l'avance (échéances: voir impressum). / Vi ringraziamo di inviarci le vostre comunicazioni per e-mail o per posta e di avvisarci in anticipo (termini: cfr. Impressum).

KONTAKT / CONTACT / CONTATTO

Fachverband Schweizer RaumplanerInnen
Fédération suisse des urbanistes
Federazione svizzera degli urbanisti
Federazioni svizra d'urbanists

Alexanderstrasse 38, 7000 Chur
Tel. 044 283 40 40
info@f-s-u.ch, www.f-s-u.ch

IMPRESSUM

COLLAGE

Zeitschrift für Raumentwicklung (erscheint 6 mal pro Jahr) / Périodique du développement territorial (paraît 6 fois par année) / Periodico di sviluppo territoriale (esce 6 volte l'anno)

Herausgeber / Edité par / Edito da

FSU (Fachverband Schweizer RaumplanerInnen / Fédération suisse des urbanistes / Federazione svizzera degli urbanisti / Federazioni svizra d'Urbanists)

Inserateschluss, Versand / Délai d'insertion,

envoi / Termine per gli annunci, spedizione

COLLAGE 5/23: 30.08.23, 19.10.23
COLLAGE 6/23: 25.10.23, 14.12.23
COLLAGE 1/24: 03.01.24, 22.02.24

Mitglieder Redaktion / Membres rédaction /

Membri di redazione

Zentralkomitee: Silvan Aemsegger, Clelia Bertini, Giovanni Di Carlo, Leyla Erol, Camille Girod, Nina Meier, Lidia Räber, Pascal Senn, Susanne Schellenberger, Stephanie Tuggener; Comité romand: Flore Maret, Marta Alonso Provencio, Daniel Baehler, Dimitri Jaunin, Virginie Kauffmann, Catherine Seiler, Luca Piddu, Romane Ringot; Comitato della Svizzera italiana: Raffaella Arnaboldi, Giada Danesi, Francesco Gilardi, Tommaso Piazza, Paolo Todesco, Aurelio Viganì

Produktion, Redaktion, Inserate /

Production, rédaction, annonces /

Produzione, redazione, inserzioni

Verlangen Sie unsere Inserattarife und Termine / Demandez nos tarifs d'annonces et nos échéances / Richieda le nostre tariffe per le inserzioni e le scadenze: Clelia Bertini / Camille Girod, Kontextplan AG, Gutenbergstrasse 6, 3011 Bern, +41 31 544 22 67 / +41 31 544 22 58, redaktion-collage@f-s-u.ch Gestaltung / Graphisme / Grafica: Hahn+Zimmermann; Druck / Impression / Stampa: Stämpfli AG, Bern; Übersetzungen / Traductions / Traduzioni: Sándor Marazza (D, F → I), Anita Rochedy (D, I → F), Barbara Sauser (I, F → D)

Abonnements / Abonnements / Abbonamenti

Mitglieder FSU / Membres FSU / Soci FSU: gratis / gratuit / gratuito; Abonnement ohne FSU-Mitgliedschaft (inkl. Porto) / Abonnement individuel pour non-membres (frais de port compris) / Abbonamento singolo per i non-soci (spese di porto comprese): CHF 85.00; Studenten / Étudiant-e-s / Studenti: CHF 40.00

Einzelheftbestellungen (exkl. Porto) / Numéro séparé (frais de port non compris) / Numero singolo (spese di porto non comprese): 1 Ex. CHF 16.00, 2–5 Ex. CHF 14.50; 6–10 Ex. CHF 12.50, 11–20 Ex. CHF 9.50

Kontakt für Abonnements und Adressänderungen / Contact pour abonnements et changements d'adresse / Contatto per abbonamento e cambiamento di indirizzo: Geschäftsstelle FSU, Esther Casanova, Alexanderstrasse 38, 7000 Chur, Tel. 044 283 40 40, info@f-s-u.ch

Hinweise / Avertissements / Avvertenze

Für unverlangt eingereichtes Text- und Bildmaterial wird keine Haftung übernommen. Artikel, Informationen sowie Beilagen können von der Meinung des FSU abweichen. Nachdruck nur mit Zustimmung der Autor:innen und Quellenangabe gestattet. Alle Text- und Bildrechte bleiben vorbehalten. / La rédaction dispose librement des textes et images envoyés spontanément. Les articles et informations publiés dans la revue ainsi que les encarts ne reflètent pas forcément la position de la FSU. Toute reproduction requiert l'autorisation de l'auteur et la mention de la source. Tous les droits sont réservés. / La redazione dispone liberamente di testi e immagini pervenuti spontaneamente. Gli articoli e le informazioni pubblicati nella rivista e gli allegati non rispecchiano necessariamente la posizione della FSU. Ogni riproduzione, anche parziale, necessita l'autorizzazione dell'autore e l'indicazione della fonte. Tutti i diritti sono riservati.

Titelblatt / Couverture / Foto di copertina

Paris, rue du Havre, Jean Béraud, 1882
(Quelle: https://commons.wikimedia.org/wiki/File:Paris,_rue_du_Havre_by_Jean_B%C3%A9raud_-_National_Gallery_of_Art.jpg, user: Avindraa)

ISSN 2673-6381

