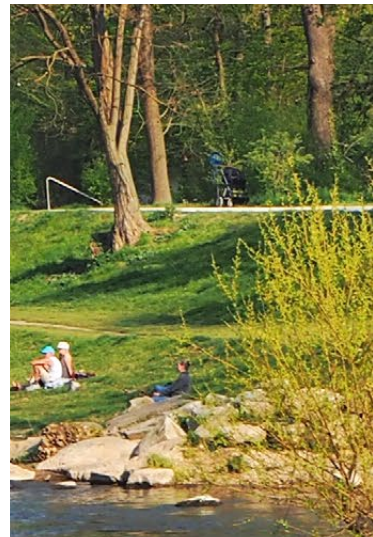
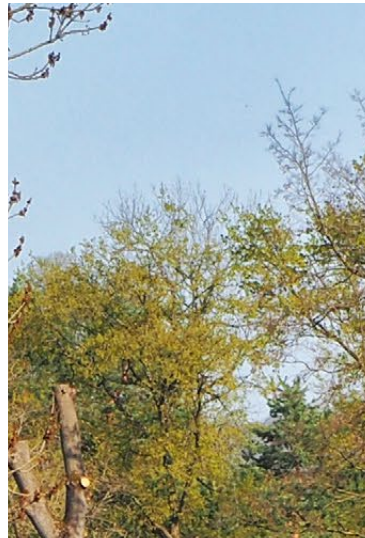
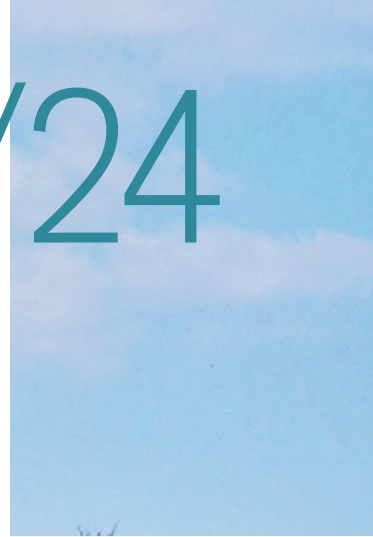


COLLAGE 1/24

Zeitschrift für Raumentwicklung
Périodique du développement territorial
Periodico di sviluppo territoriale
Publikation / publication / pubblicazione FSU



THEMA

Naherholungsräume
Espaces de loisirs de proximité
Aree di svago di prossimità



FORUM

4^{ème} édition du Prix FSU-r,
un remarquable succès!
Innenstadtentwicklung auf
regionaler Ebene gedacht

Inhalt / Sommaire / Sommario

THEMA

- 4 **Naherholungsvorsorge in der 10-Millionen-Schweiz – Herausforderung für die Raumplanung** / Prévoir les loisirs de proximité pour une Suisse à 10 millions d'habitants / Spazi ricreativi in una Svizzera da 10 milioni di abitanti (Dominik Siegrist)
- 7 **Regionales Naherholungskonzept zofingenregio – Ein verbindliches Commitment** / Le concept régional de loisirs de proximité de la région de Zofingue / Piano di gestione delle aree di svago della regione di Zofingen (Tobias Vogel)
- 10 **Grenzüberschreitendes Miteinander in stark genutzten Naherholungsräumen – Der binationale Landschaftspark Wiese in der Region Basel** / Coopération transfrontalière autour d'espaces de loisirs de proximité très fréquentés / Aree ricreative transfrontaliere molto frequentate (Silvan Aemisegger)
- 15 **Parco del Laveggio – Una Pianificazione dal basso** / Der Parco del Laveggio – Planung von unten / Parco del Laveggio – Une planification par le bas / (Grazia Bianchi, Ivo Durisch, Giacomo Hug, Carlo Romano)
- 18 **Aree di svago nel Piano direttore del Canton Ticino** / Erholungsräume im kantonalen Richtplan des Tessins / Zones de loisirs dans le plan directeur du canton du Tessin (Marika Rodoni)

STELLUNGNAHME

- 22 **Rückzug der Landschaftsinitiative RPG 2 – FSU erarbeitet mit den Sektionen eine Haltung aus** / Retrait de l'Initiative paysage LAT 2 – La FSU et ses sections préparent une position commune / Ritiro dell'Iniziativa paesaggio LPT 2 – Presa di posizione della FSU e delle sue sezioni (Nathalie Mil, FSU)

FORUM

- 23 **4^{ème} édition du Prix FSU-r, un remarquable succès** (Eilse Glatt et Thomas Aligisakis, Maria Isabel Álvarez Fernández, Reda Berrada, Loan Laurent)
- 26 **Innenstadtentwicklung auf regionaler Ebene gedacht** (Petra Hirschler u.a.)

INFO

- 31 **Nachrichten FSU / Informations de la FSU / Informazioni della FSU**

VORSCHAU COLLAGE 2/24

«Künstliche Intelligenz» – 2023 war das Jahr der künstlichen Intelligenz (KI). ChatGPT entfachte neues Interesse, Bildgeneratoren beflügelten die Fantasie und in Medien wurden Fragen zu Ethik und Regulierung von KI diskutiert. Seit längerem wird KI auch in der Raumplanung eingesetzt. Wo geht die Reise hin? Wird KI unsere Arbeit erleichtern oder sogar ersetzen? Was bedeutet dies für unser Berufsselbstverständnis? Das Heft wirft einen Blick auf die aktuelle Diskussion und wird uns viele Fragen auf den Weg geben.

Editorial

Naherholungsräume

Naherholungsräume sind ein entscheidender Bestandteil unseres hektischen Lebensstils. Für unser Wohlbefinden ist es von essentieller Bedeutung, inmitten des Alltagsstresses bewusst Naherholungsräume aufzusuchen. Dominik Siegrist schreibt in seinem Einführungsartikel, dass gemäss Bundesrecht Naherholungsmöglichkeiten für die Bevölkerung und die Erhaltung der ökologischen Werte und der Biodiversität in der Richt- und Nutzungsplanung zu berücksichtigen sind. Ebenfalls dürfte aufgrund des weiteren Wachstums der Schweizer Wohnbevölkerung die gesellschaftliche Bedeutung von attraktiven Naherholungsmöglichkeiten weiter zunehmen. Gemäss seiner Aussage ist deren Sicherung für die Raumplanung eine anspruchsvolle Aufgabe. Das vorliegende Heft beleuchtet die Herausforderungen im Zusammenhang mit Naherholungsräumen sowie Mittel und Wege, um den steigenden Ansprüchen gerecht zu werden.

Der Artikel von Silvan Aemisegger stellt am Beispiel des grenzüberschreitenden Landschaftsparks Wiese die Herausforderungen und Massnahmen eines Naherholungsraumes im städtischen, binationalen Umfeldes vor. Er schreibt, dass in jüngster Zeit, die Projektbeteiligten verstärkt sensibilisieren und aktiv kommunizieren müssen, damit der Landschaftspark seine vielen Aufgaben erfüllen kann. Aus diesem Grund wurde 2018 der Rangerdienst ins Leben gerufen. Tobias Vogel stellt in seinem Artikel das bis 2022 erarbeitete Naherholungskonzept der Region Zofingen vor. Ziel von diesem ist, die überkommunalen Frei- und Erholungsräume zu identifizieren und diese langfristig und zielgerichtet aufzuwerten und zu sichern. Der Artikel von Raffaella Arnaboldi stellt das Richtplanblatt R9 Naherholung des Kantons Tessin vor, welches die Förderung eines Netzes von Grünflächen für Erholung und Freizeit als Planungsziel innehat. Grazia Bianchi beschreibt in ihrem Artikel die Entstehung und Entwicklung des Projektes Laveggio-Park, welches von der Associazione Cittadini per il territorio ins Leben gerufen wurde und dank des Programms «Modellprojekte für nachhaltige Entwicklung 2014–2018» des Bundes vertieft und weiterentwickelt werden konnte.

Die verschiedenen Artikel zeigen einerseits, dass mit der zunehmenden Verdichtung die Ansprüche auf den Naherholungsraum zunehmen. Andererseits beschreiben sie die vielfältigen Handlungsansätze und Projekte zur Sicherung und Förderung der Naherholungsmöglichkeiten für die Bevölkerung unter dem Gebot der Erhaltung der ökologischen Werte und der Biodiversität.



Lidia Råber

Espaces de loisirs de proximité

Les espaces de loisirs de proximité représentent un élément fondamental de notre mode de vie effréné. Pour notre bien-être, il est essentiel, au beau milieu du stress du quotidien, de nous rendre de manière intentionnelle dans des espaces de loisirs de proximité. Dans son article d'introduction, Dominik Siegrist indique que, selon le droit fédéral, les plans directeurs et les plans d'affectation doivent prendre en considération aussi bien les possibilités de loisirs de proximité pour la population que la préservation de la valeur écologique et de la biodiversité. En raison de la croissance continue de la population suisse, l'importance sociale d'une offre de loisirs de proximité attrayante devrait en outre encore augmenter. Selon lui, garantir ces espaces représente une tâche exigeante pour les services d'aménagement du territoire. Le présent cahier met en lumière les défis relatifs aux espaces de loisirs de proximité ainsi que les moyens de répondre aux exigences croissantes en la matière.

L'article de Silvan Aemisegger présente, en prenant pour exemple le Parc paysager transfrontalier de la Wiese, les défis et les mesures en lien avec un espace de loisirs de proximité situé dans un environnement à la fois urbain et binational. Il souligne que, dernièrement, les personnes impliquées dans le projet ont dû renforcer la sensibilisation et communiquer de manière plus active afin que le Parc paysager puisse continuer à remplir ses nombreuses missions, avec pour corollaire la création de l'équipe des rangers en 2018. Tobias Vogel, quant à lui, présente dans son article le concept de loisirs de proximité de la région de Zofingue, élaboré en 2022. Son objectif : identifier les espaces ouverts et de loisirs supracommunaux, les valoriser et les officialiser de manière ciblée et sur le long terme. L'article de Raffaella Arnaboldi présente la fiche R9 du plan directeur du canton du Tessin consacrée aux loisirs de proximité, qui a pour objectif de promouvoir un réseau d'espaces verts pour la détente et les loisirs. Dans son article, Grazia Bianchi décrit la genèse et le développement du projet du *Parco del Laveggio*, entrepris par l'Associazione Cittadini per il territorio, qui a pu être poursuivi et approfondi grâce au programme « Projets-modèles pour un développement territorial durable 2014–2018 » de la Confédération.

Ces différents articles montrent que les exigences en matière d'espaces de loisirs de proximité augmentent avec la densification croissante. Ils mettent également en lumière les multiples approches et projets visant à garantir et à promouvoir les possibilités de loisirs de proximité pour la population tout en préservant la valeur écologique et la biodiversité.

Aree di svago di prossimità

Le aree ricreative sono importantissime per compensare la frenesia dello stile di vita contemporaneo. Il nostro benessere dipende, fra le altre cose, anche dall'accessibilità a spazi per il tempo libero che consentano di staccare dallo stress quotidiano. Nel suo articolo introduttivo, Dominik Siegrist ricorda che secondo il diritto federale i piani direttori e di utilizzazione devono tenere conto delle possibilità di svago per la popolazione, come pure della salvaguardia dei valori ambientali e della biodiversità. Con la crescita demografica che si prospetta in Svizzera, l'importanza che la società accorda alle aree ricreative non farà che aumentare. Pertanto, Siegrist ritiene che la pianificazione del territorio debba affrontare la non facile missione di preservare questi spazi. Il presente numero della nostra rivista illustra le sfide legate alle aree ricreative, nonché i mezzi e i metodi per rispondere ad aspettative sempre più elevate.

L'articolo di Silvan Aemisegger porta l'esempio della gestione del parco naturale transfrontaliero del Wiese, un'area di svago urbana e binazionale. Di recente, le parti coinvolte nel progetto hanno dovuto incrementare la sensibilizzazione e la comunicazione, per far sì che il parco possa assolvere le sue molteplici funzioni. A tale scopo, nel 2018 è stato creato un servizio di guardaparchi. Il contributo di Tobias Vogel è invece incentrato sul piano di gestione delle aree di svago della regione di Zofingen. Portato a compimento nel 2022, il piano mira a identificare, valorizzare e salvaguardare in modo duraturo le aree ricreative sovracomunali. L'articolo di Raffaella Arnaboldi è dedicato al Piano direttore R9 *Svago di prossimità* del Canton Ticino, che promuove una rete di spazi verdi per lo svago e il tempo libero. Nel suo contributo, Grazia Bianchi descrive invece la genesi e lo sviluppo del progetto del Parco del Laveggio. L'idea, partita su iniziativa dell'Associazione Cittadini per il territorio, è stata poi approfondita e affinata grazie al programma «Progetti modello di sviluppo sostenibile 2014–2018» della Confederazione.

Le pagine di questo numero mostrano, da un lato, che con la crescente densificazione degli abitati aumenta anche il fabbisogno di spazi di svago di qualità. Dall'altro, testimoniano dei molteplici approcci e progetti volti a salvaguardare e promuovere le opportunità di svago della popolazione preservando al contempo l'ambiente e la biodiversità.

Naherholungsvorsorge in der 10-Millionen-Schweiz

Herausforderung für die Raumplanung

DOMINIK SIEGRIST

Em. Prof. OST Ostschweizer
Fachhochschule



[ABB. 1]

Die Schweiz gilt als Land mit lebenswerten Städten und Gemeinden, unsere Städte belegen in internationalen Rankings regelmässig Spitzenplätze. Dabei hat die hohe Naherholungsqualität der Städte und Gemeinden mit ihren vielen Wäldern und Gewässern zentralen Stellenwert, nicht zuletzt für das Wohlbefinden und die Gesundheit der Bevölkerung. Mit dem weiteren Wachstum der Schweizer Wohnbevölkerung dürfte die gesellschaftliche Bedeutung von attraktiven Naherholungsmöglichkeiten weiter zunehmen. Deren Sicherung ist für die Raumplanung eine anspruchsvolle Aufgabe.

Gemäss Bundesrecht sind Naherholungsmöglichkeiten für die Bevölkerung und die Erhaltung der ökologischen Werte und der Biodiversität in der Richt- und Nutzungsplanung zu berücksichtigen. Damit verbunden ist der Auftrag, Landschaften zum Wohle aller zu planen und zu gestalten. Dieser Aufgabe kommen Raumplaner:innen und verwandte Berufsgruppen auf vielfältige Art und Weise nach. Oft sind dabei auf den unterschiedlichen Massstabsebenen anspruchsvolle Rahmenbedingungen zu berücksichtigen, wie komplizierte Besitzverhältnisse oder gesetzliche Anforderungen bezüglich weiteren Nutzungen und Naturschutz.

Mobilität und Erschliessung

Die Nutzung der zusätzlichen freien Zeit geht mit der Zunahme des Freizeitverkehrs einher. Oftmals ist dies eine individuelle, motorisierte Mobilität. Damit die motorisierte Freizeitmobilität nicht noch zusätzlich gesteigert wird, ist eine sichere und gute Erreichbarkeit der Naherholungsgebiete für den Fuss- und Veloverkehr von zentraler Wichtigkeit. Koordinationsbedarf hinsichtlich der Erschliessung von Naherholungsräumen besteht neben den Fuss- und Veloverkehrsfachstellen auch mit der Freiraumplanung, dem Naturschutz, der Landwirtschaft und den Gewässerfachstellen. Die Erschliessung von Naherholungsräumen bringt verschiedene Synergien mit sich: Die Förderung des Fuss- und Veloverkehrs ins Naherholungsgebiet kann wo nötig eine bessere Lenkung der Besucher:innen unterstützen und trägt zur Verringerung der Belastung von Umwelt, Klima, Natur und Landschaft bei. Gute Verbindungen mit Bahn, Tram und Bus sind ein wichtiger Faktor, die Anreise mit dem Auto ins Naherholungsgebiet zu reduzieren.

Zu klärende Fragen lauten:

- Wie kann der nicht motorisierte Verkehr zwischen Wohnort und Naherholungsgebiet gestärkt werden?
- Wie kann eine Verlagerung des Anreiseverkehrs vom Auto auf den öffentlichen Verkehr erreicht werden?
- Wie können Fuss- und Veloverkehrsrouten optimiert und attraktiv gestaltet werden?

Biodiversitätsförderung

Viele Naherholungsgebiete verfügen über hohe Naturwerte und stehen teilweise unter Schutz. Diese Tatsache stellt für die Planung und Gestaltung solcher Gebiete manchmal eine Einschränkung, in vielen Fällen aber auch eine Chance dar. Dank den gesetzlich abgesicherten Schutzinstrumenten erhalten Kantone und Gemeinden eine Handhabe, um die Erholungsaktivitäten zu steuern, wobei weiche Anreizmassnahmen auf höhere Akzeptanz stossen als harte Verbote (die aber je nach Situation sinnvoll sein können). Befragungen zeigen, dass grosse Teile der Erholungssuchenden für die Anliegen des Naturschutzes sensibilisiert sind und die Verhaltensregeln beachten, sofern diese bekannt und realistisch sind.

Zu klärende Fragen lauten:

- Wie können Naherholungsgebiete geplant und gestaltet werden, damit für Natur und Biodiversität ein Mehrwert entsteht?
- Welche Strategien sind geeignet, um Konflikte zwischen den verschiedenen Nutzungen zu reduzieren?



[ABB.2]

[ABB.2] Gewässer sind beliebte Naherholungs-
räume, die Sihl vor den Toren der Stadt Zürich /
Les cours d'eau sont des espaces de loisirs
de proximité très appréciés : la Sihl aux portes
de la ville de Zurich /
La gente ama svagarsi vicino all'acqua,
come qui sulla Sihl, alle porte di Zurigo
(Foto: Dominik Siegrist)

[ABB.1] Entspannungsort mit
Aussicht auf die Stadt, Monte
Diggelmann im Zürcher Irchel
park /
Lieu de détente avec vue sur la ville :
Monte Diggelmann, Irchel
park, Zurich /
Un luogo per rilassarsi e godersi la
vista sulla città: il Monte
Diggelmann
nell'Irchel
park a Zurigo
(Foto: Atelier Stern & Partner,
Eduard Neuenschwander)

[ABB.3] Urbane Gastronomie als
Erholungsmöglichkeit,
Kulturwerkstatt Kaserne in Basel /
La gastronomie urbaine, un moyen
de se détendre : Kulturwerkstatt
Kaserne à Bâle /
Anche la gastronomia urbana
costituisce uno svago, come alla
Kulturwerkstatt Kaserne di Basilea
(Foto: Dominik Siegrist)



[ABB.3]

Besucherlenkung

Die Bevölkerung nutzt die bestehenden Naherholungs-
räume oft intensiv und die Beliebtheit der verschiedenen, teils
neuen Freizeitaktivitäten ist gross. Dies führt zu steigenden
Konfliktpotenzialen zwischen unterschiedlichen Nutzungen.
Eine grosse Herausforderung bei der Planung und Gestaltung
von Naherholungsangeboten liegt somit, neben der Schonung
von sensiblen Zonen durch Besucher:innenlenkung in der
Koordination von konkurrierenden Nutzungen. Aber auch die
Anforderungen u.a. der Land- und Forstwirtschaft, der Sied-
lungsentwicklung und des Verkehrs sind zu berücksichtigen.
Neue Synergien entstehen durch die Verknüpfung von Auf-
wertungsmassnahmen in Natur und Landschaft mit attraktiven
Elementen, z. B. durch Landschaftsgestaltung und Umweltbil-
dungsangebote.

Zu klärende Fragen lauten:

- Wie sollen Konflikte zwischen den unterschiedlichen Naherholungsaktivitäten und mit Natur und Landschaft vermieden werden?
- Wie können Synergien zwischen der Aufwertung von Natur und Landschaft und der Gestaltung sowie der Erschliessung von attraktiven Naherholungsangeboten gefunden werden?

Aufgaben der Gemeinde

Für die Planung von Naherholungsgebieten sind in den
meisten Fällen die Gemeinden zuständig. In Abstimmung mit
Kanton, Nachbargemeinden und Privaten sollen sie geeignete
Naherholungsräume einrichten bzw. fördern. Die Gemeinden
sind mit einigen Herausforderungen konfrontiert: Die Verankerung
der Naherholung in den Richtplänen ist zentral. Zudem
stehen insbesondere periurbane Gemeinden vor der Aufgabe,
Naherholungsräume für auswärtige Besucher:innen bereitzu-
stellen. Da Erholungsaktivitäten nicht an Gemeindegrenzen
halt machen, beteiligen sich idealerweise mehrere Gemeinden
am Prozess (z. B. mit Unterstützung der Regionalplanung). Im
Rahmen der Raumplanung übernehmen die Gemeinden eine
koordinierende Rolle zwischen den verschiedenen Anforderun-
gen an Naherholungsgebiete und den Bedürfnissen der
Bevölkerung.

Zu klärende Fragen lauten:

- Sind in der Richtplanung ausreichend qualitative Naherholungsräume vorgesehen, auch unter der Berücksichtigung künftig zu erwartender Trends und Bevölkerungsentwicklung?
- Setzen die Gemeinden die in der Richtplanung vorgesehenen Naherholungsgebiete auch tatsächlich um?

Naherholungsbedarf

Es waren kürzere Arbeitszeiten und mehr verfügbare Freizeit, die in der Bevölkerung zu erhöhtem Bedarf nach Naherholungsmöglichkeiten führten. Aber auch Veränderungen in der Arbeitswelt beeinflussen die Erholungsbedürfnisse der Bevölkerung. In jüngerer Zeit werden attraktive Naherholungsräume, insbesondere in der Alltagslandschaft und Wohnumgebung immer wichtiger. Das Erholungsverhalten der Bevölkerung ist geprägt durch gesellschaftliche Trends, welche durch den generellen Wertewandel mitbestimmt sind. Als Ausdruck zunehmender Individualisierung differenzieren sich Naherholungsaktivitäten (und dabei insbesondere Natursportarten) stärker aus. Die heutigen Kommunikationsmöglichkeiten führen dazu, dass neue Erholungsangebote jederzeit für jedermann rasch sichtbar und somit auch verfügbar sind.

Zu klärende Fragen lauten:

- Welche Ansprüche und Bedürfnisse haben die Naherholungssuchenden?
- Wie sollen Naherholungsgebiete beschaffen sein, damit sie für die Bevölkerung attraktiv sind?
- Welche Aktivitäten werden vorwiegend ausgeübt und wie können diese unterstützt und wenn nötig gelenkt werden?

Damit in der Schweiz auch unter künftig dichter werdenden Lebensverhältnissen gute Naherholungsmöglichkeiten verfügbar sind, bildet politischer Wille von Gemeinden, Kantonen und Bund die Basis. Sind die Grundlagen seitens des Gesetzgebers vorhanden, ist die Raumplanung aufgefordert, gemeinsam mit der Bevölkerung und den verschiedenen An-

RÉSUMÉ

Prévoir les loisirs de proximité pour une Suisse à 10 millions d'habitants

Selon le droit fédéral, les plans directeurs et les plans d'affectation doivent prendre en considération aussi bien les exigences des personnes en quête de loisirs que la préservation de la valeur écologique. L'aménagement du territoire se voit ainsi chargé de planifier et gérer le paysage pour le bien de la population. Les aménagistes et les groupes professionnels apparentés s'acquittent de cette tâche complexe de diverses manières. Il leur faut souvent tenir compte de conditions-cadres exigeantes à différentes échelles, comme des conditions de propriété foncière compliquées ou encore des exigences légales relatives à d'autres usages ou à la protection de la nature. En outre, la mobilité et la desserte, la promotion de la biodiversité, la gestion des visiteurs, les tâches des communes et les besoins en matière de loisirs de proximité sont autant de thèmes importants. Il est ainsi parfois nécessaire que les planificateurs-trices sortent de leur rôle de coordination usuel pour défendre les intérêts des loisirs de proximité en priorité par rapport aux intérêts d'autres usages. Les zones de loisirs de proximité sont en effet des biens communs sans valeur commerciale directe, qui n'ont souvent pas, ou peu, d'avocats face aux puissantes représentations du secteur de la construction et du monde politique. Contribuer à un avenir durable de l'espace naturel et culturel suisse dans ce contexte tendu est une des nobles missions des spécialistes de l'aménagement du territoire et des groupes professionnels apparentés.

spruchsgruppen die notwendigen Planungen in partizipativer Weise vorzunehmen. Dabei ist es manchmal nötig, dass die Planer:innen aus ihrer angestammten koordinativen Rolle heraustreten und die Interessen der Naherholung gegenüber den anderen Nutzungs- und Schutzinteressen prioritär vertreten. Denn Naherholungsgebiete sind Gemeingüter ohne direkten ökonomischen Marktwert, die gegenüber den starken Vertretungen der Bauwirtschaft und der Politik oft keine oder nur eine schwache Anwaltschaft besitzen. In diesem Spannungsfeld zu einer nachhaltigen Zukunft des Natur- und Kulturlandschafts Schweiz beizutragen, liegt die vornehme Aufgabe von Raumplaner:innen und von verwandten Berufsgruppen.

WEITERFÜHRENDE INFORMATIONEN

Bevölkerungsumfrage – Waldmonitoring soziokulturell (WaMos 3) über das Verhältnis der Schweizer Bevölkerung zum Wald. Link: <https://www.bafu.admin.ch/bafu/de/home/themen/wald/publikationen-studien/publikationen/der-wald-aus-sicht-der-schweizer-bevoelkerung.html>

LITERATUR

Buchecker, M., Kienast, F., Degenhardt, B., Widmer, S., Moritz, M. (2013). *Naherholung räumlich erfassen*. Merkbl. Prax. 51: 8 S. Download: <https://www.wsl.ch/de/publikationen/naherholung-raeumlich-erfassen>
Ketterer Bonnelame L., Siegrist D. (2018). *Naherholungstypen. Leitfaden für die nachfrageorientierte Planung und Gestaltung von naturnahen Naherholungsgebieten*. Schriftenreihe des Instituts für Landschaft und Freiraum. HSR Hochschule für Technik Rapperswil, Nr. 15. Rapperswil. ISSN 1662-5684, ISBN 978-3-9524933-0-4. Download: https://www.ost.ch/fileadmin/dateiliste/3_forschung_dienstleistung/institute/ilf/publikationen/schriftenreihe/ilf_sr_15_bericht_leitfaden_erholungstypen_web.pdf

RIASSUNTO

Spazi ricreativi in una Svizzera da 10 milioni di abitanti

Secondo il diritto federale, i piani direttori e di utilizzazione devono tenere conto degli utenti degli spazi ricreativi e dell'ecologia. La pianificazione del territorio deve quindi pianificare e gestire il paesaggio pensando al benessere della popolazione. È un compito difficile, che gli specialisti della pianificazione e delle professioni affini svolgono in molti modi. Spesso occorre soddisfare condizioni quadro restrittive imposte a vari livelli, per esempio un assetto proprietario complicato o requisiti legali relativi ad altri tipi di utilizzazione o alla protezione della natura. Fra gli aspetti più importanti da considerare ci sono la mobilità e l'accesso, la promozione della biodiversità, i compiti dei Comuni e il fabbisogno di spazi ricreativi. A volte le pianificatrici e i pianificatori devono mettere da parte il loro classico ruolo coordinativo, antepoendo le possibilità ricreative agli altri interessi in gioco. Gli spazi di svago sono infatti beni comuni privi di un valore di mercato diretto, per cui spesso, contrariamente alle istanze dell'edilizia e della politica, possono contare su ben pochi difensori. Contribuire a un futuro sostenibile degli spazi naturali e culturali della Svizzera posti sotto pressione da vari gruppi di interesse è il nobile compito di chi lavora nella pianificazione e negli ambiti affini.

Regionales Naherholungskonzept zofingenregio

Ein verbindliches Commitment

TOBIAS VOGEL

Dipl. Geograph, Raumplaner FSU
Regionalplaner im Regionalverband
zofingenregio und Geschäftsführer
des Vereins AareLand



[ABB.1]

[ABB.1] Eruiere des Potenzials und der Konflikte /
Identification du potentiel et des conflits /
Identificare il potenziale e possibili conflitti
(Quelle: Fotoarchiv zofingenregio)

Einbezug von Gemeinden, Fach- und Interessenvertretungen

Damit das regionale Naherholungskonzept möglichst breit abgestützt ist, und um bei der anschliessenden Umsetzung der Massnahmen auf möglichst grosse Akzeptanz zu stossen, wurden bereits zu Beginn der Arbeiten neben den Gemeinden und Fachvertretungen der beiden Kantone auch zahlreiche Interessenvertretungen aus den Bereichen Landwirtschaft, Naturschutz und Sport einbezogen. An einem ersten Workshop wurden gemeinsam Erholungspotenziale, Bedürfnisse der Erholungssuchenden und Nutzungskonflikte in den bekannten Erholungshotspots identifiziert. Zudem wurde ausgiebig diskutiert, wo Konflikte zwischen verschiedenen Nutzer:innen-gruppen bestehen. Die daraus abgeleitete Strategie, die Massnahmen und der Schlussbericht wurden an zwei weiteren Workshops geschärft und finalisiert.

Bewahren, Entwickeln, Ergänzen

Die Strategie des regionalen Naherholungskonzepts umfasst drei Kategorien: Bewahren, Entwickeln, Ergänzen.

Die Naherholungsgebiete der Kategorie «Bewahren» sind bereits etabliert und weisen weder grösseren Handlungsbedarf noch Nutzungskonflikte auf. Sie werden in ihrem Status quo erhalten und gefördert. Ein Beispiel dieser Kategorie ist der AareLandWeg – ein Fuss- und Veloweg, der entlang der Wigger und der Aare von Dagmersellen bis nach Aarau führt und einen Grossteil des Verbandsgebiet durchquert. Der Unterhalt der Wegweiser und der thematischen Stelen sowie die Vermittlung von Informationen an die Nutzenden mittels einer Wegbroschüre erfolgen durch den Verein AareLand.

In die Kategorie «Entwickeln» fallen bestehende, bekannte Naherholungsgebiete, die mit einzelnen Massnahmen aufgewertet und weiterentwickelt werden sollen. Ziel ist es, bekannte Nutzungskonflikte so gut als möglich zu vermeiden beziehungsweise zu reduzieren. Der Zofinger Hausberg «Heitern» fällt in diese Kategorie. Auf dem «Heitern» findet nicht nur das schweizweite Openair statt, er stellt auch ein sehr beliebtes Naherholungsgebiet für die Bevölkerung der Stadt Zofingen und der umliegenden Gemeinden dar. Die intensive Nutzung führt zu Konflikten zwischen den Erholungssuchenden und dem Natur- und Landschaftsschutz. Zudem herrschen an Wochenenden und bei schönem Wetter oft Probleme mit der Parkierung von Autos, die auch aus der weiteren Umgebung der Region Zofingen stammen. Die Massnahmen im Gebiet «Heitern» zielen darauf ab, diese Konflikte zu reduzieren.

Die Region Zofingen weist viele hochwertige Natur- und Landschaftsräume auf und ist damit eine attraktive Naherholungslandschaft. Mit dem künftigen Bevölkerungswachstum wird sich die Zahl der Erholungssuchenden weiter erhöhen. Der Druck auf vorhandene und beliebte Erholungsgebiete wird weiter steigen. Ein regional erarbeitetes Naherholungskonzept identifiziert überkommunale Frei- und Erholungsräume. Ziel ist es, sie zielgerichtet aufzuwerten und langfristig zu sichern.

Naherholungsgebiete unter Druck

Die Bevölkerungsentwicklung der letzten Jahrzehnte und der damit einhergehende Bodenverbrauch im unteren Wiggertal haben dazu geführt, dass die vielfältigen Bedürfnisse und Ansprüche der Bevölkerung an die Naherholung nicht mehr vollumfänglich abgedeckt werden können. Naherholungsgebiete rücken eher in die Ferne als in die Nähe und sind teilweise nur unzulänglich zu Fuss oder mit dem Velo erreichbar.

Mit dem Ziel, eine gute Versorgung sicherzustellen und ein vielfältiges Angebot an landschaftsbezogenen Naherholungsmöglichkeiten zu schaffen, haben 16 Gemeinden des Regionalverbands zofingenregio, von denen elf im Kanton Aargau und fünf im Kanton Luzern liegen, gemeinsam ein regionales Naherholungskonzept erstellt. Der Fokus wurde darauf gelegt, die Naherholungspotenziale der Region und allfällige Defizite im Angebot zu identifizieren und festzulegen, sie für Fussgänger:innen, Velofahrende oder Benutzer:innen des öffentlichen Verkehrs gut erreichbar zu machen sowie die identifizierten Defizite zu beheben. Weiter war klar, dass das fertige Konzept als Grundlage dienen muss, um Massnahmen für das Agglomerationsprogramm oder auch für Landschaftsqualitätsprojekte ableiten zu können.



[ABB.2]

[ABB.2] Naherholungsgebiet Wigger /
 Zone de loisirs de proximité Wigger /
 L'area ricreativa Wigger
 (Quelle: Fotoarchiv zofingenregio)



[ABB.3]

[ABB.3] Naherholungshotspot
 Heitere in Zofingen /
 «hotspot» de loisirs de proximité
 Heitere à Zofingue /
 Un'area ricreativa importante:
 l'Heitere a Zofingen
 (Quelle: Fotoarchiv zofingenregio)

Sie umfassen beispielsweise die bessere Erschliessung für den Fuss- und Veloverkehr oder auch eine aktive Besucherlenkung und die regelmässige Kontrolle der Parkplätze.

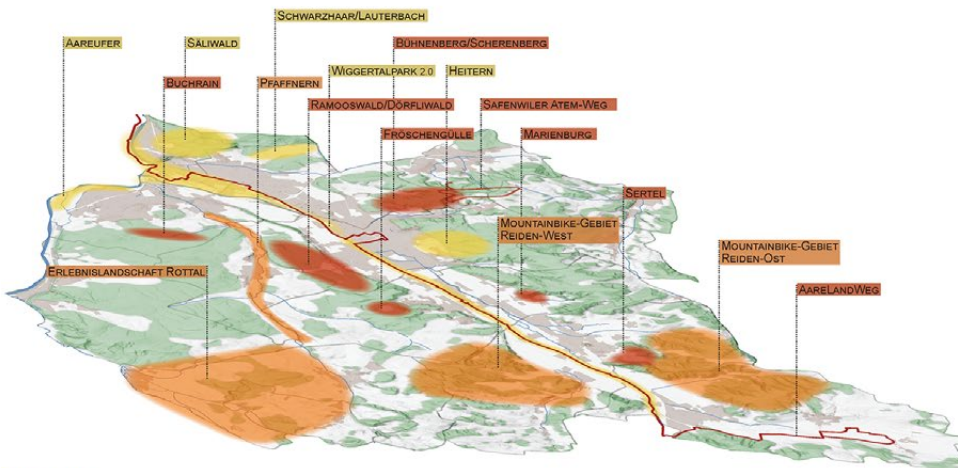
Die Kategorie «Ergänzen» umfasst Naherholungsgebiete, in denen gezielt neue Angebote für die Erholungssuchenden geschaffen werden sollen. Erwähnenswert sind insbesondere zwei Gebiete in der Gemeinde Reiden, in denen bereits heute ziemlich intensiv, aber teilweise illegal im Wald Mountainbikesport betrieben wird. In Zusammenarbeit zwischen der Gemeinde und dem Veloclub soll hier in Abstimmung mit anderen Nutzungen und insbesondere in Abstimmung mit dem Wildtier- und Naturschutz ein legales Angebot an Biketrails im Wald geschaffen werden. [ABB.4]

Gemeinschaftliche Realisierung und Finanzierung

Zusätzlich zu den geografisch klar festgelegten Gebieten und Massnahmen umfasst das regionale Naherholungskonzept auch fünf übergeordnete Massnahmen, die unter Federführung der Region für das gesamte Verbandsgebiet erarbeitet werden. Darunter fällt beispielsweise ein regionales Besucher:innenlenkungskonzept, das informative, appellierende und normative Inhalte zur räumlichen, zeitlichen und quantitativen Nutzung enthält.

Neben den konzeptionellen Überlegungen hat sich die Arbeitsgruppe auch mit der Umsetzung der Massnahmen beschäftigt. Insbesondere die Tatsache, dass viele Massnahmen in den eher ländlichen und bevölkerungsärmeren Gemeinden liegen, während die Nutzenden mehrheitlich aus den bevölkerungsreichen und urban geprägten Gemeinden stammen, stellte eine Herausforderung dar. Ziemlich schnell wurde klar, dass der Schlüssel zu einer Umsetzung des Konzepts darin liegt, dass die Realisierung und Finanzierung der Massnahmen gemeinschaftlich im Verbund erfolgen soll. Darum hat sich die Arbeitsgruppe in einem nächsten Schritt vertieft mit der Thematik der Finanzierung der Massnahmen auseinandergesetzt. Allen Massnahmen wurde eine Bedeutung (regional, überkommunal, kommunal) zugewiesen, und es wurde ein Fonds zur Finanzierung der Massnahmen eingerichtet. Aus dem Budget des Regionalverbands wurde einmalig ein Betrag von 85'000 Franken in den neu geschaffenen Naherholungsfonds transferiert. Zudem entrichten die Gemeinden der Region Zofingen seit 2022 einen jährlichen Beitrag von 30 Rappen pro Einwohner:in in den Naherholungsfonds. Im Reglement zum Naherholungsfonds haben sich die Gemeinden darauf geeinigt, dass die Umsetzung von Massnahmen des Naherholungskonzepts, abgestuft nach deren Bedeutung, durch die Mittel des Fonds mitfinanziert

Naherholungs-Hotspots der Region



Strategie

BEWAHREN

Beliebte Erholungsgebiete werden im Status quo erhalten und gefördert. Es sind keine weitergehenden Massnahmen vorgesehen.

ENTWICKELN

Bestehende Hotspots werden aufgewertet und weiterentwickelt, um Konflikte zu minimieren und/oder das Angebot zu erweitern.

ERGÄNZEN

Neue Hotspots werden etabliert, wo ausgewiesene siedlungsnahe Erholungsräume und/oder spezifische Angebote fehlen.

Massnahmen Hotspots

- A1 – Wiggertalpark 2.0**
> Vorzugsgebiete Erholung - Natur
- A3 – Heitern**
> Erschliessung, Besucherlenkung
- A4 – Aareufer Rothrist**
> Konfliktminimierung, Besucherlenkung
- A5 – Säliwald**
> Konfliktminimierung, Besucherlenkung
- A6 – Schwarzhaar-Luterbach**
> Konfliktminimierung, Besucherlenkung
- P1 – Mountainbike-Gebiete**
> Schaffung offizielles Angebot Biken
- P2 – Erlebnislandschaft Rottal**
> Entwicklung und Vernetzung Angebot
- P3 – Pfaffern**
> Aufwertung punktuell, Wassererlebnis

Massnahmen Region

- M1 – Mobilitätskonzept**
- M2 – Sensibilisierung und Information**
- M3 – Besucherlenkung**
- M4 – Bestandspflege und Modernisierung**
- M5 – Aufwertung kommunaler Erholungsräume**

[ABB.4] Strategie Naherholungskonzept:
Bewahren–Entwickeln–Ergänzen /
La stratégie du concept de loisirs de proximité:
Préserver–Développer–Compléter /
La strategia del piano di gestione delle aree di svago: preservare–sviluppare–completare
(Quelle: Metron AG Brugg)

wird. So werden Massnahmen von regionaler Bedeutung zur Hälfte, solche von überkommunaler Bedeutung zu einem Drittel und lokale Massnahmen zu einem Viertel durch Mittel aus dem Naherholungsfonds mitfinanziert. Mit dieser Regelung wurde erreicht, dass sich die bevölkerungsreichen, urbanen Gemeinden massgebend an der Realisierung der Naherholungsmöglichkeiten in den ländlichen Gemeinden beteiligen.

Das regionale Naherholungskonzept und der Fonds sind seit 2022 in Kraft. Die Umsetzung des regionalen Naherholungskonzepts ist sowohl auf kommunaler Ebene als auch auf Stufe der Region angelaufen, und erste Massnahmen werden in Angriff genommen: Ein Mobilitäts- und Parkierungskonzept auf Stufe Region wird 2024/25 abgeschlossen, und in Reiden wird 2024 die Realisierung der Biketrails initialisiert. Zudem erstellen die Gemeinden im Rahmen der Nutzungsplanung vermehrt kommunale Freiraumkonzepte, die zu einem Viertel über den Fonds finanziert werden. Ob es in den nächsten 10 bis 15 Jahren gelingen wird, das Konzept vollständig umzusetzen, wird sich noch zeigen. Der Start verlief auf jeden Fall vielversprechend.

LINKS

zofingeregio – Regionalplanung – Konzepte → Regionales Naherholungskonzept → Bericht vom 10.12.2020
→ Regionales Naherholungskonzept → Fondsreglement

RÉSUMÉ

Le concept régional de loisirs de proximité de la région de Zofingue

Dans la région de Zofingue existe depuis 2022 un concept de loisirs de proximité élaboré de manière interdisciplinaire, qui identifie les espaces ouverts et de loisirs supracommunaux, dans l'intention de les valoriser et de les officialiser de manière ciblée et sur le long terme. Son objectif est d'améliorer l'offre de loisirs extensifs dans les espaces proches des zones d'habitation. La mise en œuvre et le financement des mesures se font en commun dans le cadre d'une association. Un fonds a été créé pour le financement. Les communes urbaines très peuplées participent de manière significative à la réalisation de l'offre de loisirs de proximité dans les communes rurales. Grâce à un concept de mobilité et de stationnement régional ainsi qu'à la réalisation de « trails » VTT, les premières mesures sont actuellement mises en œuvre.

RIASSUNTO

Piano di gestione delle aree di svago della regione di Zofingen

Dal 2022, per la regione di Zofingen esiste un piano di gestione delle aree di svago elaborato da un team interdisciplinare. Esso identifica gli spazi ricreativi sovramunicipali e mira a valorizzarli e salvaguardarli al meglio e in modo duraturo. L'auspicio è quello di migliorare l'offerta di ampie possibilità di svago nelle aree periurbane. Un consorzio si occupa dell'esecuzione e del finanziamento delle misure. Per il finanziamento è stato istituito un fondo. I popolosi Comuni urbani partecipano in modo significativo alla concretizzazione delle possibilità ricreative sul territorio dei Comuni rurali. Fra le prime misure che verranno attuate c'è un piano regionale di gestione della mobilità e dei parcheggi, e la realizzazione di percorsi ciclabili.

Grenzüberschreitendes Miteinander in stark genutzten Naherholungsräumen

Der binationale Landschaftspark Wiese in der Region Basel

SILVAN AEMISEGGER

Projektleiter Bau- und Verkehrs-
departement des Kantons Basel-
Stadt, Abteilung Raumplanung

In der Schweiz wird fleissig gebaut. Dabei stellen sich nicht nur wichtige Fragen der Freiraumqualitäten innerhalb des Siedlungsgebietes, auch in siedlungsnahen Grünräumen steigt der Nutzungsdruck. Um die vielfältigen Ansprüche zu «managen», reichen die klassischen raumplanerischen Instrumente oftmals nicht aus. Im Beispiel des grenzüberschreitenden Landschaftsparks Wiese kommt zum wachsenden Nutzungsdruck aus dem Siedlungsraum auch noch die Herausforderung der grenzüberschreitenden Zusammenarbeit hinzu.

Intensive Nutzung in siedlungsnahen Grünräumen

Eine Behauptung zum Einstieg: Siedlungsnaher Freizeitgebiete unterscheiden sich von ländlichen und alpinen Freizeitgebieten vielleicht am stärksten im «Mindset» der Nutzer:innen. Beide Arten von Freizeitgebieten haben zwar eine wichtige Funktion für die Natur als Lebensraum von Tieren und Pflanzen, die Freizeit und Erholung der Menschen sowie die Forst- und Landwirtschaft oder andere produktive Nutzungen zu erfüllen. Aufgrund der Nähe und guten Erreichbarkeit von siedlungsnahen Freiräumen scheinen sie in den Köpfen der Nutzer:innen jedoch eher den «städtischen» Räumen zugeordnet zu werden. Es scheint einen Unterschied darin zu geben, ob jemand für eine zweitägige Wandertour in die Berge fährt – und sich entsprechend ausrüstet – oder ob das Wochenende im stadtnahen Park verbracht wird. Damit ähneln sich in siedlungsnahen Freizeiträumen erstens die Ansprüche an Infrastrukturen denen von städtischen öffentlichen Räumen: Erwartet wird eine gute Abdeckung an Abfallkübeln, Feuerstellen, Toiletten und dergleichen, ein dichtes und gut ausgebauten Wegnetz sowie Verpflegungsmöglichkeiten. Zweitens wird der Freiraum ähnlich intensiv genutzt wie innerhalb des Siedlungsgebietes. Die Beispiele sind vielfältig und reichen von Familienfesten, Parties mit Soundanlagen und Generatoren über Hundekurse, Laufgruppen bis hin zu Waldkindergärten und weiteren Bildungsangeboten [ABB.2]. Diese intensive Nutzung ist grundsätzlich nichts Schlechtes, denn sie entspricht einem wichtigen Bedürfnis. Der Beitrag von Naherholungsangeboten an die Gesundheit – und damit der gesellschaftliche Nutzen – ist beträchtlich. Hingegen müssen Wege und Instrumente gefunden werden, die Erwartungen der Freizeitnutzer:innen in einer Balance mit den weiteren produktiven und schützenden Nutzungen dieser Landschaften zu halten. Von dieser Balance handelt die Geschichte des Landschaftsparks Wiese.

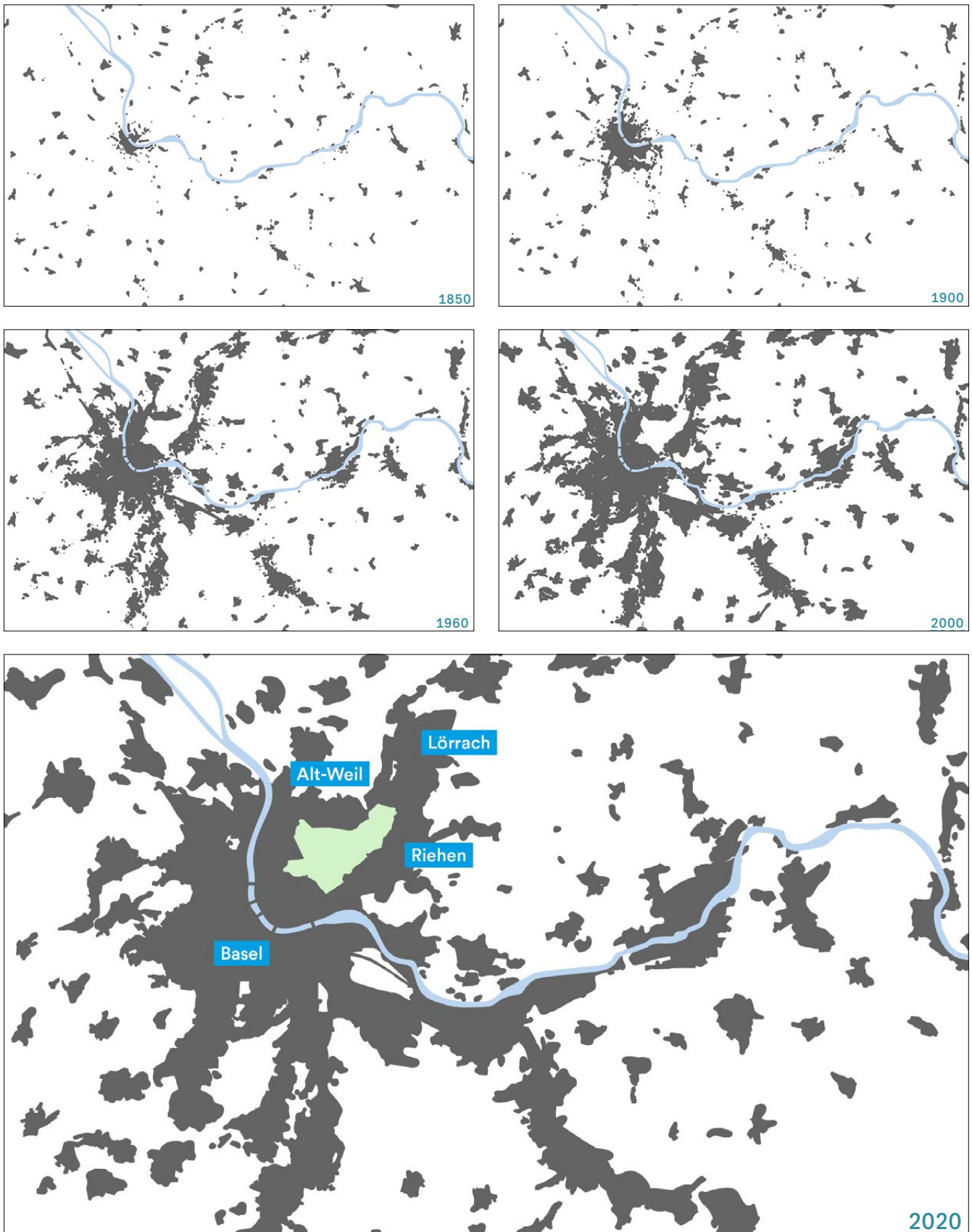
Der Landschaftspark Wiese

Beim Betrachten der Siedlungsentwicklung der Region Basel seit 1850 wird klar: Über die Jahrzehnte hat das Siedlungsgebiet das Gebiet der Wiese-Ebene [ABB.3] sukzessive

umschlossen. Heute ist der rund zur Hälfte in Deutschland liegende Landschaftspark Wiese mit knapp sechs Quadratkilometer der grösste zusammenhängende Grünraum der trinationalen Agglomeration Basel [ABB.1]. Namensgeber ist der am Feldberg im Schwarzwald entspringende Fluss Wiese. Jahrhundertlange Nutzung und Gestaltung durch den Menschen haben diese Landschaft geprägt. Auch wenn vieles heute nur noch als Relikt erkennbar ist: Überbleibsel von Bewässerungsgräben im Mattfeld, verlassene Lohensteine oder Grenzwächterhäuschen beispielsweise zeugen noch heute von früheren Nutzungen. Wie andere Landschaften ist auch die Wiese-Ebene ein Palimpsest, ein «Manuskript», in welches menschliche Nutzungen immer und immer wieder neu eingeprägt werden und ihre Spuren hinterlassen. Heute ist der Landschaftspark Wiese gleichzeitig die wichtigste Aufbereitungsstätte von Trinkwasser für das südliche Markgräflerland und die Stadt Basel, dient vielen Tier- und Pflanzenarten als Lebens- und Rückzugsraum [ABB.4], es wird Land- und Forstwirtschaft sowie Rebbau betrieben und für die 280'000 Einwohner:innen der umliegenden Siedlungsgebiete ist er ein beliebter Naherholungsraum, mit an Spitzentagen bis zu 16'000 Besucher:innen.

Die Rolle der Raumplanung

Bereits in den 1970er-Jahren wurde entschieden, der Trinkwassergewinnung erste Priorität einzuräumen. Weite Teile des Landschaftsparks liegen heute in der Grundwasserschutzzone. Ohne diese würde die Wiese-Ebene heute anders aussehen. Dennoch nahm der Nutzungsdruck in den letzten 20 Jahren stetig zu. Die Wahrnehmung der Landschaft als «Vergnügungspark» hat über die Jahrzehnte verschiedene Projektideen hervorgebracht: Von Baumwipfelpfad, über einen Golfplatz bis hin zu einem Riesenballon mit Restaurant in 56 Meter Höhe. Der Phantasie sind kaum Grenzen gesetzt. Gleichzeitig wächst aber auch das Bewusstsein über den Wert dieses Landschaftsraums unmittelbar vor den Toren der Stadt. 1997 legten die Naturschutzorganisationen der Region Basel den baselstädtischen Behörden einen Entwurf für «Leitideen für den Naturschutz in der Wiese-Ebene» vor. Mit politischer Unterstützung wurde die nachhaltige Planung der Wiese-Ebene gefordert. Gleichzeitig bereitete die Stadt Weil am Rhein (D) die Landesgartenschau Grün 99 und das Biotopverbundprojekt «Regiobogen» vor. Sowohl in Basel als auch in Weil am Rhein war von Anfang an klar, dass eine Landschaftsplanung für die Wiese-Ebene nur gemeinsam und grenzüberschreitend erfolgen kann. Die drei territorial betroffenen Gebietskörperschaften, die Stadt Weil am Rhein, die Gemeinde Riehen und der Kanton Basel-Stadt sind von Anfang an als gleichberechtigte Partner aufgetreten und beschlossen um die Jahrtausendwende den grenzüberschreitenden Landschaftsrichtplan/



Landschaftsentwicklungsplan mit behördenverbindlichem Charakter. Die damit erreichte Verbindlichkeit ist aussergewöhnlich und stellt den Startpunkt einer intensiven binationalen Zusammenarbeit dar. In den Jahren 2008 bis 2015 wurden die Ziele und Vorgaben des Landschaftsrichtplans durch gemeinsame Konzepte konkretisiert. Diese steuern Themen wie Erholungsnutzung, Naturaufwertung, Biotopverbund und Beschilderung. Raumplanerisch schien damit die Basis gelegt und das Instrumentarium zur Sicherung des Naherholungsraums ausgeschöpft.

[ABB. 1] Siedlungsentwicklung der Region Basel seit 1850. Heute ist der Landschaftspark Wiese der grösste zusammenhängende Grünraum innerhalb der Agglomeration Basel / Développement urbain de la région de Bâle depuis 1850. De nos jours, le Parc paysager de la Wiese est le plus grand espace vert continu au sein de l'agglomération bâloise / Sviluppo urbano della regione di Basilea dal 1850. Oggi il parco naturale del fiume Wiese è la più ampia area verde contigua dell'agglomerato basilese, (Quelle: Landschaftspark Wiese)



[ABB.2]

[ABB.2] Intensive Nutzung periurbaner Freiräume:
Ansprüche und Ausstattung stimmen nicht immer überein /
Usage intensif des espaces ouverts périurbains :
les exigences et l'équipement ne correspondent pas toujours /
Uso intensivo di spazi di svago periurbani: l'infrastruttura
non sempre corrisponde ai bisogni (Foto: Silvan Aemisegger)



[ABB.3]

[ABB.3] Blick auf die Agglomeration Basel und die Wiese-Ebene /
Vue sur l'agglomération bâloise et la plaine de la Wiese /
Veduta dell'agglomerato di Basilea e della piana del Wiese
(Foto: Silvan Aemisegger)



[ABB.4]

[ABB.4] Pro Natura-Reservat: Wichtig für die Artenvielfalt im Landschaftspark /
La réserve Pro Natura est essentielle pour la biodiversité du Parc paysager /
La riserva di Pro Natura garantisce la biodiversità del parco (Foto: Silvan Aemisegger)



[ABB.5]

[ABB.5] Sensibilisierung und Vermittlung, Hauptauftrag des Rangerdienstes /
Sensibilisation et médiation: la mission principale de l'équipe de rangers /
Il compito principale dei guardaparchi consiste in attività di sensibilizzazione e divulgazione
(Foto: Kristoff Meller)

Neue Herausforderungen – neue Instrumente in der Landschaftsplanung

Die bauliche Entwicklung im Einzugsgebiet, aber auch die Attraktivität der Landschaft für die Erholung, stellten die Landschaftsplanung in den letzten Jahren jedoch vor neue Herausforderungen. Während die mit der Umsetzung des Landschaftsrichtplans beauftragte Arbeitsgruppe im ersten Jahrzehnt schwerpunktmässig mit der Koordination und Umsetzung der Planungsinstrumente beschäftigt war, wuchs mit zunehmendem Nutzungsdruck die Erkenntnis, dass eine gemeinsame «Verwaltung» des Gebietes nicht ausreicht, um den Druck auf die Landschaft zu bewältigen. Auch heute noch bilden die Aufgaben, die für die partnerschaftliche Entwicklung des Gebietes über die Landesgrenzen hinweg nötig sind, den Kern der Tätigkeiten im Landschaftspark Wiese. Hinzu kommt seit jüngster Zeit aber, dass die Projektbeteiligten verstärkt sensibilisieren und aktiv kommunizieren müssen, damit der Landschaftspark seine vielen Aufgaben weiterhin erfüllen kann. Vor diesem Hintergrund ist der seit 2018 ins Leben gerufene Rangerdienst und die neue Beschilderung zu verstehen. Ergänzend zum Landschaftsrichtplan und den Konzepten haben in den letzten Jahren verstärkt auch solche Massnahmen das Miteinander von Schutz und Nutzung gewährleistet. Frei nach Konrad Lorenz – «Man schützt nur, was man liebt – man liebt nur, was man kennt» – umfasst Landschaftsplanung und Landschaftsmanagement im Landschaftspark Wiese deshalb auch ein «Branding» und damit das Schaffen eines Bewusstseins für den hohen Wert dieses Gebietes. Dem grenzüberschreitenden Rangerdienst kommt dabei eine zentrale Bedeutung zu. Anstatt mit Repression und grossflächigen Absperrungen oder Verboten setzt dieser den Fokus auf Sensibilisierung und Vermittlung [ABB. 5]. Yannick Bucher, leitender Ranger im Landschaftspark Wiese, drückt dies so aus: «Durch Verbote und

Repression nimmt zwar die Fläche der geschützten Naturwerte zu, aber das Verständnis der Erholungssuchenden nimmt damit tendenziell eher ab. Der Landschaftspark Wiese ist ein wichtiger «Lernraum» für die städtische Bevölkerung. In ihm können Natur – und damit das Verständnis für natürliche Prozesse – erfahren und gelernt werden. Die Präsenz von sensiblen Arten und einer gesamthaft hohen Vielfalt bestätigt, dass ein Miteinander von Natur und Erholung im derzeitigen Ausmass gut möglich sind, wenn die Schutzansprüche entsprechend vermittelt werden. Es ist wichtig, dass solche Lernprozesse siedlungsnah geschehen können, um andere wertvolle Flächen an den Rändern der Agglomeration zu entlasten.

Dominik Siegrist stellte in seinem Einführungsartikel die Frage nach der Rolle der Raumplanung und Strategien im Umgang mit verschiedenen Nutzungen. Aus dem Beispiel des Landschaftspark Wiese kann festgehalten werden, dass der klassische Werkzeugkasten der Raumplanung in den siedlungsnahen Freizeitlandschaften mit hohem Nutzungsdruck nicht (mehr) ausreicht. Richt- oder Nutzungspläne bleiben sicherlich weiterhin wichtige Steuerungsinstrumente, werden aber mit unmittelbar wirksamen Massnahmen des «Gebietsmanagements» – Besucherlenkung, Information und Sensibilisierung, Rangerdienst – gezielt ergänzt. Denn, wo immer es um Menschen und ein funktionierendes Miteinander von Schutz und Nutzung geht, haben Planungsinstrumente ihre Grenzen.

LINK

www.landschaftsparkwiese.info

KONTAKT

silvan.aemisegger@bs.ch

RÉSUMÉ

Coopération transfrontalière autour d'espaces de loisirs de proximité très fréquentés

En Suisse, on construit à tour de bras. À cet égard, d'importantes questions se posent quant à la qualité des espaces ouverts au sein de la zone urbanisée, tandis que la pression pour faire de la place à d'autres usages dans les espaces verts proches des zones d'habitation augmente également. L'exemple du Parc paysager de la Wiese montre que les moyens classiques de l'aménagement du territoire ne suffisent pas (ou plus). Les plans directeurs et les plans d'affectation restent des instruments de gestion importants, mais ils doivent être complétés de manière ciblée par des mesures efficaces de «management du territoire» (gestion des visiteurs, information et sensibilisation, équipe de rangers et relations publiques). Le rôle de l'aménagement du territoire ne se limite donc pas à la planification classique du paysage, mais est complété par un «management du paysage». Celui-ci inclut également un «branding», qui engendre une prise de conscience des apports importants des espaces verts proches des zones d'habitation pour la nature et la société. À cette fin, l'équipe de rangers transfrontalière joue un rôle central: au lieu d'avoir recours à la répression et aux fermetures ou aux interdictions à grande échelle, elle met l'accent sur la sensibilisation et la médiation.

RIASSUNTO

Aree ricreative transfrontaliere molto frequentate

L'intensa attività edilizia in Svizzera solleva interrogativi circa la qualità degli spazi non edificati dentro al perimetro urbano e la pressione a cui sono soggette le aree verdi periurbane. L'esempio del parco naturale del Wiese mostra che gli strumenti pianificatori tradizionali non bastano o comunque non bastano più. I piani direttori e di utilizzazione sono importanti, ma vanno completati in modo mirato con misure efficaci di vera e propria «gestione del territorio», come il direzionamento dei visitatori, l'informazione e la sensibilizzazione, servizi di guardaparchi e pubbliche relazioni. Il ruolo della pianificazione del territorio non si limita quindi alla classica pianificazione del paesaggio, ma si estende all'«amministrazione del paesaggio», che comprende un lavoro di «branding» e di creazione di una consapevolezza delle importanti funzioni, per il bene della natura e della società, delle aree verdi vicine ai centri urbani. A tale scopo, è fondamentale il servizio di guardaparchi transfrontaliero, che anziché agire in modo repressivo, impedendo l'accesso ad ampie superfici e imponendo divieti, si dedica a sensibilizzare e divulgare informazioni.

Parco del Laveggio

Una Pianificazione dal basso

GRAZIA BIANCHI

Coordinatrice Cittadini per il territorio

IVO DURISCH

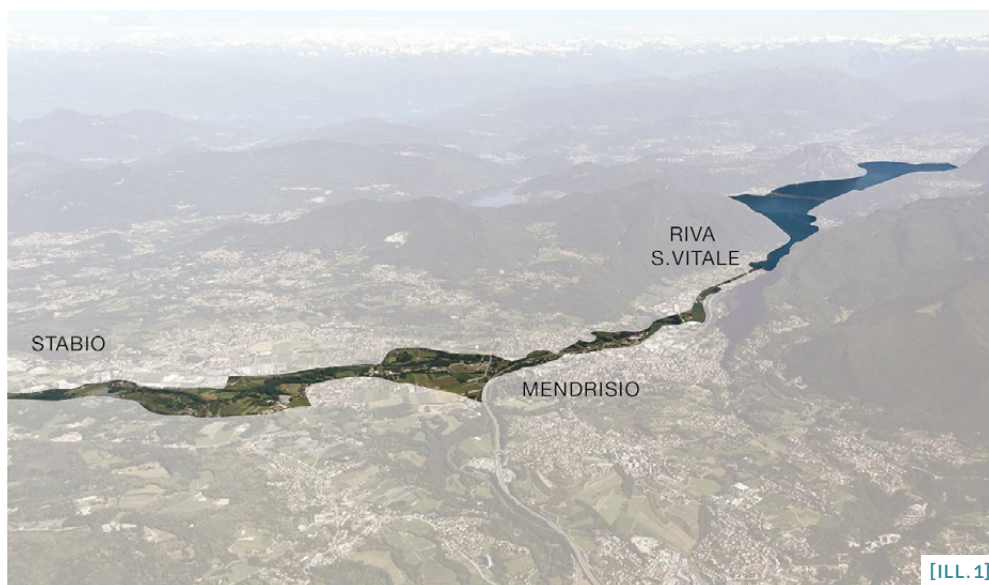
Coordinatore Cittadini per il territorio

GIACOMO HUG

Identità e promozione del Parco

CARLO ROMANO

Capoprogetto, Atelier PeR architetti



[ILL. 1] Vista aerea dell'Alto Mendrisiotto con il perimetro approssimativo del parco / Der ungefähre Umriss des Parks in einer Luftaufnahme des oberen Mendrisiotto / Vue aérienne du haut Mendrisiotto avec le périmètre approximatif du parc (Fonte: Remy Steinegger)

Il Mendrisiotto, la regione più meridionale della Svizzera, ha conosciuto negli ultimi 50 anni uno sviluppo insediativo e infrastrutturale disordinato, che ha fortemente deturpato il paesaggio collinare un tempo ritenuto di rara bellezza. Traffico, rumore, centri commerciali e inquinamento sembrano essere le caratteristiche oggi predominanti: eppure vi sono ancora tesori da salvaguardare e valorizzare. Uno di questi è il fiume Laveggio, per il quale l'Associazione Cittadini per il territorio^[1], ha lanciato un progetto ritenuto esemplare per gli scopi che si pone e per le modalità con cui è stato sviluppato: il Parco del Laveggio.

Il Parco del Laveggio si propone di dare valore a un patrimonio poco conosciuto, di completare il percorso lungo il fiume interrotto da strade e autostrade, salvaguardare e migliorare le aree naturali rimaste e far conoscere e apprezzare alla popolazione un'area di svago vicina ai centri abitati, facilmente raggiungibile in pochi minuti da molte persone che abitano nella regione.

L'idea del parco nasce una dozzina di anni fa, dalla preoccupazione della nostra Associazione per alcuni progetti che avrebbero portato ulteriori danni e degrado al fiume. Il primo riguardava la costruzione di un bacino di laminazione, ovvero di una diga di contenimento delle piene, all'interno della zona naturalistica più pregiata. Una battaglia vinta grazie al sostegno dell'opinione pubblica ed in particolare degli agricoltori, che

avrebbero sofferto la perdita di ulteriore terreno. Un sostegno che si è rinnovato anche per contrastare altri progetti, come la costruzione di un grande stabilimento industriale in un sito non lontano dal fiume oppure la realizzazione di discariche di inerti. La sfida più impegnativa è stata il tentativo di salvare un vasto appezzamento di 18 ha, il comparto denominato Valera, da una pianificazione che prevedeva una zona industriale-artigianale. Sebbene il comparto fosse stato occupato per un trentennio da un grande deposito di idrocarburi, eravamo convinti che il suo futuro dovesse essere agricolo e naturalistico. Una volta ancora la pressione dell'opinione pubblica si è rivelata efficace: grazie ad una petizione lanciata assieme agli agricoltori che ha raccolto quasi 7000 firme, i destini dell'area sono stati ripensati: il Cantone ha modificato il proprio Piano direttore, stralciando Valera quale Polo di sviluppo economico e, sostituendosi al Comune, ha elaborato un Piano di utilizzazione cantonale per restituire il comparto all'agricoltura e alla natura. Un piano approvato dal Gran consiglio quasi all'unanimità nel 2022.

È da queste sfide ed esperienze che nasce l'idea di un Parco del Laveggio: la nostra Associazione, oltre a contrastare progetti problematici, voleva infatti sviluppare visioni positive e mostrare come si potessero cambiare i paradigmi pianificatori del passato. È così che, osservando il territorio ad una scala regionale, ha preso corpo una visione di sviluppo più ampia e soprattutto propositiva, in cui il fiume Laveggio diventasse nel contempo elemento generatore di un cambiamento e simbolo di un territorio che voleva riscattarsi e migliorarsi, a beneficio della natura, del paesaggio e della qualità della vita di chi vive sul fondovalle del Mendrisiotto.

[1] Associazione nata nel 2010 dalla preoccupazione per il degrado del fondovalle del Mendrisiotto, i cui obiettivi sono la tutela e la valorizzazione del territorio, del paesaggio, dell'ambiente, della natura e delle superfici agricole.



[ILL. 2]

[ILL. 2] Il Laveggio scorre qui (nei pressi di Genestrerio) in un territorio che si è sviluppato in modo disordinato.
 Der Laveggio fließt hier (in der Nähe von Genestrerio) durch ein Gebiet, dessen Entwicklung planlos verlief.
 Dans les environs de Genestrerio, le Laveggio traverse une zone qui s'est développée de manière désordonnée. (Foto: Studio Hug)



[ILL. 3] La nuova passerella pedestre su Via Penate consente ai pedoni di superare lo svincolo autostradale a Mendrisio.
 Die neue Fussgängerbrücke in Penate ermöglicht den Fussgängern die Überquerung des Autobahnkreuzes Mendrisio.
 La nouvelle passerelle piétonne de Penate permet aux piétons de traverser l'échangeur autoroutier de Mendrisio. (Foto: Atelier PeR)

Il progetto di Parco del Laveggio ha potuto essere approfondito e affinato grazie al programma «Progetti modello di sviluppo sostenibile 2014–2018» della Confederazione [2]. Il Parco si pone l'obiettivo di diventare la spina dorsale di un contesto urbanizzato dispersivo, attorno alla quale aggregare gli spazi liberi e strutturare i collegamenti per la mobilità dolce e per lo svago di prossimità. Il Parco collega inoltre punti strategici per la biodiversità e diventa così un corridoio ecologico di rilevanza regionale.

Il progetto ha saputo convincere anche le autorità: è infatti stato integrato nel Piano direttore cantonale e nel Programma d'agglomerato del Mendrisiotto di terza generazione. Vari interventi già programmati o in corso – come la vitalizzazione del fiume tra Mendrisio e la foce a Riva San Vitale, la creazione di un reticolo ecologico o la tutela, tramite decreto di protezione, della zona più preziosa dei meandri in località Genestrerio – hanno assunto un significato rafforzato in quanto tasselli del disegno complessivo forte e coerente offerto dal Parco. Anche la città di Mendrisio, dal 2018 impegnata nello sviluppo di un Piano direttore comunale, ha trovato nel Laveggio il filo conduttore per definire la propria strategia territoriale, facendo propri i concetti del Parco.

Il progetto «Laveggio, un fiume da vivere»

Nel 2020 su iniziativa dei Cittadini per il territorio, i comuni di Mendrisio, Stabio, Riva San Vitale, il Dipartimento del Territorio e gli stessi Cittadini hanno sottoscritto una Lettera di intenti, con la quale si impegnano a promuovere e a coordinare gli interventi attraverso lo scambio di informazioni, la condivisione di procedure, e una comune riflessione su proposte e contenuti. Si è così entrati in una nuova fase, più concreta, capace anche di superare i confini amministrativi e di avviare il processo per una gestione condivisa dell'area d'influenza del Parco, che non possedeva (e non possiede ancora oggi) di fatto uno statuto giuridico né un perimetro preciso. Oltre alla necessità di

rendere fruibile l'area, emergeva in quel momento l'urgenza di creare un'identità del Parco. Nasce così l'idea di sviluppare un progetto che, attraverso piccoli interventi puntuali, collegasse e mettesse in valore le risorse esistenti, e desse visibilità ai progetti futuri coinvolgendo la popolazione nel processo.

Il progetto «Laveggio un fiume da vivere» si è focalizzato su tre filoni d'intervento:

- il completamento del percorso per migliorarne i collegamenti e la fruizione;
- il consolidamento dell'esperienza-parco per rendere più comodo e piacevole percorrere sentieri e strade sterrate;
- la proposta di un calendario di attività di volontariato per scuole, cittadini e cittadine, volte a creare un senso di appartenenza e identità.

Si è scelto di sviluppare azioni concrete e di rapida attuazione. Durante la prima fase del progetto il dialogo è stato intenso con i diversi enti, attori e associazioni già attivi sul territorio, allo scopo di creare nuove opportunità e sinergie, ma anche di trovare compromessi laddove necessario. Si è deciso di non risolvere a tutti i costi l'insieme delle problematiche, riconoscendo piuttosto l'importanza di dare avvio a un processo che potesse nel tempo portare nuove opportunità e risorse per migliorare progressivamente anche le aree circostanti il Parco. Un importante criterio nella scelta delle misure è stata la ricerca di un filo conduttore, che fosse sufficientemente elastico da portare all'attuazione del progetto anche qualora non si fosse riusciti a realizzarne alcune.

Tra i diversi interventi, i più significativi sono la formazione di un nuovo sentiero sul terrapieno delle FFS ai meandri di Ligornetto e una passerella che permette di superare lo svincolo autostradale a Mendrisio. Sono stati inoltre realizzati interventi di carattere paesaggistico nelle aree industriali, sono state messe a dimora molte piante lungo le rive, con l'integrazione nel paesaggio di strutture destinate alla piccola fauna. Grazie alla posa di panchine e a una serie di pannelli informativi, percorrere il sentiero è diventato più confortevole e interessante. L'utente può anche, grazie a un percorso didattico composto da totem dotati di codice qr, ascoltare tramite telefonino

[2] Lo studio pubblicato dai Cittadini per il territorio nel 2017, grazie al finanziamento della Confederazione e dell'Ente regionale dello sviluppo, contiene analisi territoriali e naturalistiche, interviste con la popolazione, schede per ogni settore del fiume suddivise per obiettivi, enti coinvolti, misure e metodi di messa in opera, conflitti, progetti in corso e previsti.



[ILL. 3]



[ILL. 4]

[ILL. 4] Allievi di scuola elementare preparano un'aiuola di fiori per le api selvatiche. / Primarschüler bereiten ein Blumenbeet für Wildbienen vor. / Les élèves du primaire préparent un parterre de fleurs pour les abeilles sauvages. (Foto: Edoardo Nerboni)

contenuti divulgativi sulle caratteristiche naturali, la storia del Laveggio e della regione. La grafica e la comunicazione sono state uniformate sul territorio dei tre Comuni e si caratterizzano per il colore della Calotterige di capra, la libellula dal blu intenso scelta come simbolo del Parco.

Nel 2021 è stata presentata la domanda di costruzione preliminare; nel 2022, dopo discussioni alla ricerca di soluzioni con autorità e attori privati e istituzionali, è stata inoltrata la domanda di costruzione e ottenuta la licenza edilizia per la realizzazione della passerella, dei nuovi percorsi e dell'arredo (panchine e cartelli).

Durante il 2023, «Anno del Laveggio», in concomitanza con i cantieri, abbiamo proposto un calendario di attività di

volontariato rivolto a scuole, cittadini e cittadine, i cui obiettivi erano la tutela e lo sviluppo degli aspetti naturalistici del Parco. Il programma è culminato con una grande festa che si è svolta l'8 ottobre: una giornata straordinaria che ha visto la partecipazione di molte associazioni e di alcune migliaia di abitanti che hanno avuto l'opportunità di scoprire gli interventi e di conoscere l'area del Parco da nuove prospettive.

Quel giorno è coinciso con la consegna simbolica del Parco alla popolazione.

LINKS

www.parcodelaveggio.ch
www.cittadiniperilterritorio.ch

ZUSAMMENFASSUNG

Der Parco del Laveggio – Planung von unten

Ziel dieses Park-Projekts war die Aufwertung eines wenig bekannten Naturerbes im südlichsten Teil des Tessins, dem Mendrisiotto. Man wollte eine trotz der Strassen und der Autobahn durchgängige Route entlang dem Fluss Laveggio schaffen und die bestehenden Naturräume bewahren und schöner gestalten. Die Bevölkerung sollte dieses siedlungsnah gelegene Erholungsgebiet kennen und schätzen lernen. Die Idee entstand vor rund zwölf Jahren auf Initiative des Vereins «Cittadini per il territorio», der über Pläne besorgt war, die in der Region und am Fluss weitere Schäden und Verschmutzungen verursacht hätten. Dank der Unterstützung durch die Bevölkerung und der Zusammenarbeit mit den lokalen Bauern konnten für den Landschaftsschutz wichtige Resultate erzielt werden.

Eine Arbeitsgruppe aus Vertretern von «Cittadini per il territorio», des Kantons und der Gemeinden des Laveggio kümmerte sich um die Umsetzung des Modellvorhabens, das die Gruppe im Jahr 2017 publiziert hatte. Die Massnahmen entlang dem Fluss wurden von einem regionalen Team junger Architekt:innen im Austausch mit privaten und öffentlichen Akteuren (ASTRA, SBB) entworfen, geplant und betreut. Man liess Lücken im Wegnetz beheben, zur Aufwertung Hunderte Büsche und Bäume pflanzen, Sitzbänke montieren und Informationen über Flora und Fauna bereitstellen, die via QR-Codes abrufbar sind. Die Bevölkerung wirkte enthusiastisch mit, nahm an Freiwilligeneinsätzen teil und spendete grosszügig Geld.

RÉSUMÉ

Parco del Laveggio – Une planification par le bas

L'objectif du projet de parc est de valoriser un patrimoine méconnu du Mendrisiotto (région la plus méridionale du Tessin), de compléter le parcours interrompu par les routes et les autoroutes le long de la rivière Laveggio, de sauvegarder et d'améliorer les zones naturelles restantes, et de faire connaître et apprécier à la population un espace récréatif proche des centres résidentiels. L'idée du parc est née il y a une douzaine d'années, à l'initiative de l'association Cittadini per il territorio, qui était préoccupée par des projets susceptibles d'endommager et de dégrader la région et la rivière. Grâce au soutien de la population et à la coopération avec les agriculteurs, d'importants résultats ont été obtenus dans la protection de ce territoire.

L'association Cittadini per il Territorio a constitué, avec le Canton et les communes du Laveggio, un groupe de travail qui a promu la mise en œuvre de ce qui était proposé dans leur projet-modèle, une étude publiée en 2017. En interaction avec des acteurs publics et éprouvés (OFROU, FFS), une équipe de jeunes architectes de la région a conçu, planifié et supervisé la réalisation, le long du cours de la rivière, d'interventions visant à résoudre les déficits en termes de déplacement, à améliorer l'usage par la plantation de centaines d'arbustes et d'arbres, la pose de bancs et la possibilité d'accéder à des informations sur la flore et la faune par le biais de QR codes. La population a participé avec générosité et enthousiasme aux actions volontaires et aux dons.

Aree di svago nel Piano direttore del Canton Ticino

MARIKA RODONI

Geografa, collaboratrice scientifica presso l'Ufficio del Piano direttore

Le aree di svago rappresentano un tessuto vitale all'interno delle comunità, offrendo agli abitanti un rifugio quotidiano di relax, di attività fisica e di contatto con la natura. Questi spazi, nelle immediate vicinanze delle abitazioni, costituiscono un anello fondamentale per il benessere del cittadino. La pianificazione cantonale si propone di promuovere e valorizzare questa trama di spazi verdi.

Concetto delle aree svago

Un'area di svago di prossimità è un luogo nelle vicinanze delle abitazioni, facilmente accessibile quotidianamente, destinato al relax e all'attività fisica. Queste aree includono spazi aperti come prati, campi, boschi e aree naturali. Sono quegli angoli verdi nelle immediate vicinanze di casa, perfetti per una passeggiata, un momento all'aperto con i bambini o un po' di esercizio fisico dopo una giornata lavorativa.

La promozione di una rete di spazi verdi per lo svago e il tempo libero, soprattutto nelle aree del fondovalle e nella fascia collinare, è uno degli obiettivi pianificatori a livello cantonale ed è trattato dalla scheda di Piano direttore R9 Svago di prossimità, nella quale sono iscritte 17 aree di svago, situate all'interno o ai limiti degli agglomerati di tutte le regioni del Cantone.

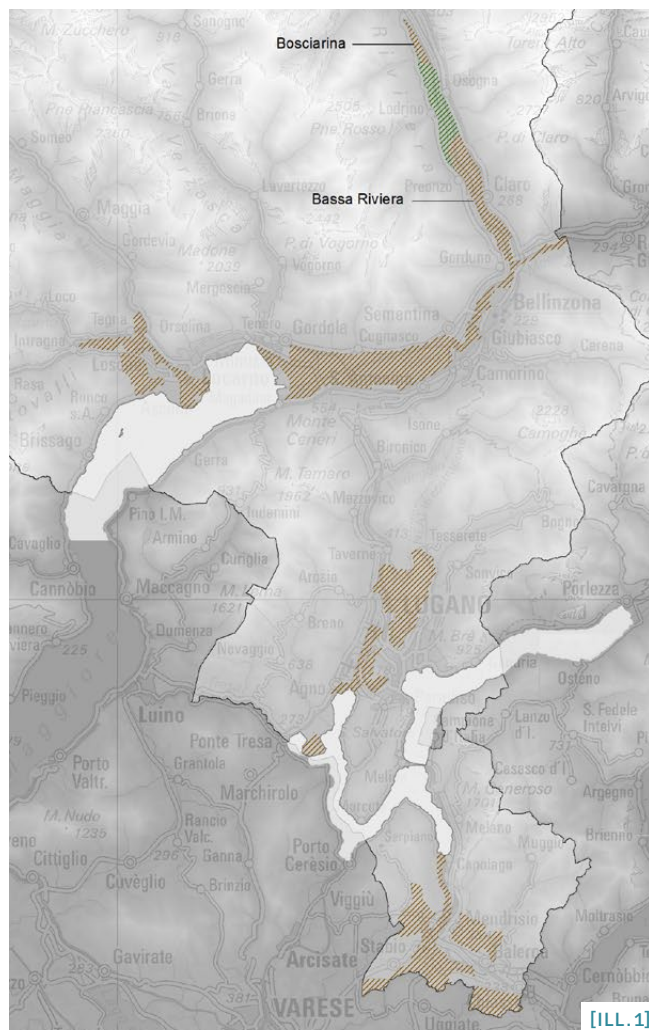
Per ciascuna di queste aree, un gruppo di lavoro composto da diversi servizi interni all'amministrazione cantonale, elabora delle valutazioni preliminari per analizzare il tipo di utenti, le ragioni che spingono a frequentare l'area, le condizioni di accesso sia con mezzi privati che pubblici, lo stato dei percorsi pedonali e ciclabili, la presenza di conflitti d'uso, le qualità paesaggistiche e le testimonianze storiche, culturali e naturali.

Le valutazioni preliminari vengono condotte attraverso sopralluoghi sul territorio, nonché la raccolta di opinioni tramite sondaggio pubblico, fornendo così una lettura generale dell'intero comparto e offrendo spunti ai Comuni per adottare misure concrete.

Esse non mirano a imporre nuovi vincoli sul territorio, ma forniscono una base informativa per aiutare i Comuni a valorizzare l'aspetto ricreativo di queste aree. I perimetri delle aree di svago del Piano direttore sono riferimenti indicativi per promuovere una politica di svago di prossimità, essi non incidono sull'attribuzione o la destinazione d'uso del suolo nei Piani regolatori. In particolare rimangono riservate le condizioni di tutela delle componenti agricole, boschive e naturali.

L'attuazione mediante azioni concrete è invece affidata ai Comuni, che conoscono meglio le peculiarità locali e hanno competenze nella gestione e promozione del proprio territorio. Per migliorare la fruizione pubblica delle aree di svago e migliorare la qualità di vita delle vicine zone residenziali, è possibile adottare semplici misure. Ad esempio, si può rendere più chiara la segnaletica dei percorsi pedonali e ciclabili,

soprattutto quelli non ufficiali, migliorare i collegamenti con le vicine fermate del trasporto pubblico, installare punti di ristoro come panchine e tavoli, aumentare la presenza di cestini per rifiuti, garantire la regolare manutenzione delle pavimentazioni per facilitare l'accesso a tutte le categorie di utenti, ecc. È importante sottolineare che nelle aree di svago di prossimità la fruizione ricreativa è ammessa ma subordinata alla produzione agricola, nonché alla tutela del bosco e alla protezione della natura. [ILL.1]



[ILL. 1] Principali aree di svago del Canton Ticino, Scheda R9 del Piano direttore / Wichtigste Erholungsgebiete des Tessins, Tabelle R9 des kantonalen Richtplans / Principales zones de loisirs dans le canton du Tessin, fiche R9 du plan directeur (Fonte: Ufficio del Piano direttore)

- ▨ Aree di svago di prossimità vigenti
- ▨ Completamento dei perimetri delle aree di svago di Bosciarina e Bassa Riviera



[ILL. 2]

[ILL. 2] Opportunità di balneazione /
Badestelle / Possibilités de baignade
(Foto: Ufficio del Piano direttore)



[ILL. 3]

[ILL. 3] Passeggiata lungo il fiume Ticino /
Spazierweg entlang dem Fluss Ticino /
Promenade le long de la rivière Ticino
(Foto: Ufficio del Piano direttore)



[ILL. 4]

[ILL. 4] Valle Riviera e la sua area di svago /
Das Valle Riviera und sein Naherholungsgebiet /
La Valle Riviera et sa zone de loisirs
(Foto: Ufficio del Piano direttore)

Esempio concreto: l'area di svago della Riviera

L'ultima valutazione preliminare, pubblicata nel 2020, analizza le due aree di svago della Valle Riviera: quella della Bosciarina che si estende tra la fine di Biasca e Iragna (quartiere di Riviera), lungo il versante destro del fiume Ticino e quella della Bassa Riviera, che va da Cresciano (quartiere di Riviera) a Gorduno (quartiere di Bellinzona).

Queste due aree di svago erano inserite a Piano direttore come superfici distinte. Tuttavia, durante i lavori per l'allestimento della valutazione preliminare, è emerso come tali aree facessero parte di un comparto con caratteristiche uniformi che abbracciano l'intero territorio di fondovalle lungo il fiume Ticino da Biasca a Bellinzona. Per questo le due aree di svago presenti nella Scheda R9 sono state sostituite con un'unica area denominata Riviera.

L'indagine in quest'area effettuata con la raccolta dati e un sondaggio alla popolazione sull'intero comparto, includendo i territori di Lodrino, Osogna e Prosito, ha permesso di individuare punti di forza e debolezze.

Tra i punti forti principali, vi è l'attrattività del paesaggio, grazie alla presenza di elementi come il fiume, le ampie zone boschive, agricole e i pendii montagnosi. Il terreno prevalentemente pianeggiante rende l'area adatta per passeggiate a piedi e in bicicletta, attirando una vasta gamma di visitatori. La presenza del fiume Ticino e dei suoi affluenti offre diverse opportunità di balneazione in pozze naturali ed artificiali aggiungendo una forte attrattività a tutta la zona.

Tale comparto presenta tuttavia anche delle criticità, quali: la difficoltosa accessibilità all'area, per esempio dovuta alla lontananza delle fermate del trasporto pubblico e l'area di svago e la penuria di posteggi pubblici nelle vicinanze delle aree più frequentate, la mancanza di infrastrutture per l'attraversamento del fiume e dell'autostrada che permettono il col-

legamento fra le due sponde. Altri fattori, quali la mancanza di segnaletica, la scarsa illuminazione e la manutenzione inadeguata del fondo, possono influire negativamente sull'esperienza degli utenti. Anche l'assenza di arredo urbano, come wc, aree pic-nic, cestini, soprattutto nelle vicinanze delle zone di balneazione, riduce il confort degli utilizzatori.

Per affrontare questi punti deboli e rendere l'area di svago più accessibile e attraente per i visitatori la valutazione preliminare ha proposto una serie di interventi e misure: per esempio aumentare l'offerta di posteggi pubblici temporanei (in estate) in prossimità dei luoghi più frequentati, potenziare la rete dei percorsi pedonali e ciclabili, introdurre laddove necessario delle attrezzature, come per esempio wc pubblici, fontane, panchine, cestini per rifiuti, nel rispetto del valore ambientale e paesaggistico dei luoghi.

Se curate e valorizzate adeguatamente le aree di svago di prossimità contribuiscono all'attrattività dei Comuni, con ricadute positive a livello economico, sociale e della qualità di vita. Le valutazioni preliminari sono da intendere come un primo passo in tal senso, fornendo degli spunti ai Comuni e suggerendo misure mirate senza imporre dei vincoli sul territorio.

La responsabilità di valorizzare e gestire queste aree è poi affidata ai Comuni, che devono verificare e approfondire i contenuti della valutazione preliminare e individuare interventi adatti alla loro realtà territoriale e nella misura delle loro capacità finanziarie.

LINKS

Le valutazioni preliminari eseguite sono disponibili al link <https://www4.ti.ch/dt/dstm/sst/temi/piano-direttore/per-saperne-dipiu/documenti-e-studi-di-base>

ZUSAMMENFASSUNG

Erholungsräume im kantonalen Richtplan des Tessins

Der Kanton Tessin arbeitet an einem Netz von siebzehn Naherholungsgebieten, die in der Tabelle R9 Svago di prossimità («siedlungsnaher Erholungsraum») aufgeführt sind. Eine Erstbeurteilung, erstellt von einer interdisziplinären Arbeitsgruppe, liefert detaillierte Informationen über Nutzer:innen, räumliche Erreichbarkeit, Konflikte und landschaftliche Eigenheiten der einzelnen Erholungsräume. Mit diesen Basisinformationen sollen die Gemeinden bei der Aufwertung der betreffenden Gebiete unterstützt werden.

Als konkretes Beispiel einer Erstbeurteilung wird im Artikel der siedlungsnahen Erholungsraum Riviera vorgestellt. Im Rahmen der Untersuchung identifizierte man dort Stärken wie eine attraktive Landschaft und Badestellen, aber auch kritische Punkte, etwa die schwierige Erreichbarkeit und das Fehlen von Stadtmobiliar.

Die angemessene Pflege und Aufwertung von Naherholungsgebieten kann zur Attraktivität einer Gemeinde beitragen, was sich positiv auf die Gesellschaft und die Lebensqualität ihrer Bewohner:innen auswirkt.

RÉSUMÉ

Zones de loisirs dans le plan directeur du canton du Tessin

Le canton promeut un réseau d'espaces verts pour la détente au quotidien, avec 17 zones identifiées dans la fiche R9 «Loisirs de proximité» du plan directeur. Ces espaces font l'objet d'évaluations préliminaires, menées par un groupe de travail interdisciplinaire, qui fournissent des informations détaillées sur les usagers, l'accessibilité, la présence de conflits et les caractéristiques paysagères de l'espace de détente. Ces documents constituent une base d'information permettant d'aider les communes à améliorer ces zones.

L'article présente un exemple concret d'évaluation préliminaire, la zone de loisirs à proximité de la Riviera, pour montrer comment l'enquête a révélé des atouts, tels que l'attractivité du paysage et les possibilités de baignade, mais aussi des points critiques, notamment l'accessibilité difficile et le manque de mobilier urbain.

Enfin, l'accent est mis sur le fait que l'entretien et l'amélioration des zones de loisirs de proximité peuvent contribuer à l'attractivité d'une communes, avec des effets positifs au niveau social et sur la qualité de vie des citoyens-ne-s.

Rückzug der Landschaftsinitiative RPG 2

FSU erarbeitet mit den Sektionen eine Haltung aus

Am 29. September 2023 stimmte das Parlament der endgültigen Fassung der zweiten Revision des Raumplanungsgesetzes (RPG2) zu, welche als Gegenvorschlag zur Landschaftsinitiative gilt. Das Initiativkomitee hat sich daraufhin mit grosser Mehrheit für den bedingten Rückzug der Initiative entschieden.

Der Vorstand des FSU kann diesen bedingten Rückzug der Landschaftsinitiative nachvollziehen. Die jetzige Form des Gesetzes kann als Kompromiss zur Initiative gelten. Jedoch ist er ein schwer verdaubarer Gegenentwurf zur Landschaftsinitiative. Anscheinend ist politisch derzeit keine bessere Vorgabe durchsetzbar. Dieser bedingte Rückzug ermöglicht dessen Rücknahme, falls ein Referendum die Gesetzesrevision bodigen würde.

Der vorgeschlagene Gesetzestext führt zu einer Schwächung eines wichtigen Grundprinzips der Raumplanung. Der Vorstand ist im Zusammenhang mit den Umnutzungen nicht mehr benötigter landwirtschaftlicher Bauten sehr besorgt, da das Stabilisierungsziel zu viele Ausnahmen ermöglicht. Nun wird die Verordnung ausgearbeitet und sollte vor der Sommerpause in eine Vernehmlassung gehen.

Gemeinsam mit den Sektionen erarbeitet der Vorstand eine Haltung des FSU aus, welche in den Prozess zur Raumplanungsverordnung an geeigneten Stellen einfließen wird. (Nathalie Mil, FSU)

Retrait de l'Initiative paysage LAT 2

La FSU et ses sections préparent une position commune

Le 29 septembre 2023, le Parlement a approuvé la version finale de la deuxième révision de la loi sur l'aménagement du territoire (LAT2), qui fait office de contre-projet à l'Initiative paysage. Le comité d'initiative a alors opté, à une large majorité, pour un retrait conditionnel de l'initiative.

Le comité de la FSU peut comprendre ce retrait conditionnel de l'Initiative paysage. Mais si la forme actuelle de la loi peut être considérée comme un compromis à l'initiative, elle n'en constitue pas moins un contre-projet difficile à digérer. D'un point de vue politique, il n'y aurait apparemment pas de meilleur projet réalisable actuellement. Ce retrait conditionnel permettrait en outre de revenir sur la révision de la loi au cas où un référendum la balayerait.

Le texte de loi proposé affaiblit un principe fondamental de l'aménagement du territoire. Le comité de la FSU est préoccupé par la réaffectation de bâtiments agricoles inutilisés, car l'objectif de stabilisation permet trop d'exceptions. L'ordonnance est à présent en cours d'élaboration et devrait faire l'objet d'une consultation avant la pause estivale.

En collaboration avec les sections, le comité prépare une position commune de la FSU, qui sera transmise aux instances concernées pour être intégrée au processus d'élaboration de l'ordonnance sur l'aménagement du territoire. (Nathalie Mil, FSU)

Ritiro dell'Iniziativa paesaggio LPT 2

Presca di posizione della FSU e delle sue sezioni

Il 29 settembre 2023 il Parlamento ha approvato la versione definitiva della seconda revisione della Legge sulla pianificazione del territorio (LPT 2), quale controprogetto all'Iniziativa paesaggio. Il comitato d'iniziativa si è quindi espresso a larga maggioranza per un ritiro condizionato di quest'ultima.

Il Comitato della FSU capisce la scelta di ritirare l'Iniziativa paesaggio. Nella sua forma attuale, il controprogetto della revisione legislativa è un compromesso difficile da digerire. Sembra tuttavia che politicamente al momento non sia possibile fare prevalere una soluzione migliore. Il ritiro condizionato significa che potrà essere revocato qualora un referendum bocci la revisione della legge.

Il testo proposto indebolisce un principio fondamentale della pianificazione del territorio. Il Comitato è alquanto preoccupato dalla possibilità di cambiamento di destinazione degli edifici agricoli inutilizzati, perché l'obiettivo di stabilizzazione permette troppe deroghe. L'ordinanza, attualmente in fase di elaborazione, dovrebbe passare in consultazione prima della pausa estiva.

Il Comitato della FSU e le sue sezioni stanno preparando una presa di posizione che contribuirà al processo di elaborazione dell'Ordinanza sulla pianificazione del territorio nei punti opportuni. (Nathalie Mil, FSU)

4^{ème} édition du Prix FSU-r, un remarquable succès!

ILSE GLATT et
THOMAS ALIGISAKIS

Comité d'organisation
du Prix

Richesse et diversité caractérisent à merveille les travaux primés lors de l'édition 2023 du Prix FSU-r.

Le prix

Suite au succès des trois premières années, la section romande de la Fédération suisse des urbanistes (FSU-r) a reconduit le Prix pour une nouvelle et quatrième édition.

Cette distinction récompense les travaux de mémoire d'étudiant-e-s récemment diplômé-e-s d'une formation menée en Suisse romande en lien avec l'aménagement du territoire et l'urbanisme.

Elle ouvre le contact avec des spécialistes du métier, offre une reconnaissance hors cadre académique et décerne une récompense individuelle d'un montant de 500 francs.

Délibérations

Le dépôt des candidatures s'est achevé fin octobre 2023, avec 25 dossiers remis! Le jury, composé de Muriel Zimmermann, Elise Glatt, Xavier Fischer et Thomas Aligisakis, a été très sensible à la qualité des projets présentés, tout comme à l'engagement des candidat-e-s dans leur travaux.

L'évaluation des dossiers s'est déroulée en deux phases de délibération, incitant des débats pétillants devant mener le jury à la sélection finale.

Les travaux primés présentent une cohérence d'ensemble dans leur proposition et apportent des éléments concrets d'innovation, dont la mise en application en Romandie dépasse le cadre académique. A leur manière, chacun-e propose de traiter des défis territoriaux actuels et futurs.

Les lauréats 2023

Cette quatrième édition voit l'attribution de trois distinctions, décernées aux diplômé-e-s suivant-e-s :

- Mme María Isabel Álvarez Fernández pour son travail sur la place de la santé dans les outils de l'aménagement du territoire,
- M. Reda Berrada pour son travail « Glanage en Interzone. Pour un Tanger au-delà des murs »,
- M. Loan Laurent pour son travail sur un delta Rhin-Meuse amphibien et résilient.

La remise des certificats se déroulera lors de la prochaine Assemblée générale de la FSU-r en mai/juin 2024, occasion pour les lauréat-e-s de présenter publiquement leur travail. En voici déjà une synthèse, dont vous serez, tout comme le jury, conquis.

MARIA ISABEL ÁLVAREZ FERNÁNDEZ

Master conjoint UNIGE-HES-SO,
Développement territorial, 2023

La santé dans l'aménagement du territoire en Suisse: comprendre la place de la santé dans les outils de l'aménagement du territoire

Les actions prises en matière d'aménagement exercent une influence sur les conditions et les modes de vie des populations et sont en relation directe avec de nombreux déterminants de la santé. Si l'impact direct

du cadre de vie sur la santé ne fait plus débat aujourd'hui, l'intégration de la santé dans l'aménagement du territoire ne va pas de soi, et son approche institutionnelle doit être examinée.

Ce mémoire cherche à faire un bilan sur la manière dont l'aménagement du territoire en Suisse intègre la santé et dans quelle mesure les outils proposés actuellement par les cadres institutionnels permettent aux professionnel-le-s d'aborder les questions d'intégration de la santé dans leur pratique.

En parallèle, il engage une réflexion sur la capacité du domaine de l'aménagement à produire des conditions favorables à la santé de manière généralisée et à devenir un acteur à part entière de la prévention et de la promotion de la santé. Il contribue également à la consolidation d'une culture commune multisectorielle chez les professionnel-le-s de l'aménagement.

La démarche suivie se centre sur l'analyse du cadre institutionnel suisse à partir de documents stratégiques et juridiques, pour établir s'il existe des éléments concrets et explicites dans les instruments de planification qui permettent de produire des conditions favorables à la santé dans l'exercice des activités propres au domaine de l'aménagement du territoire.

Les résultats de ces analyses montrent les divergences entre les objectifs fixés à l'échelle des politiques internationales et fédérales et la formalisation concrète des enjeux de santé dans les exigences de la planification directrice, et mènent à des pistes pour soutenir l'intégration de la santé dans l'aménagement du territoire.

REDA BERRADA

Master en Architecture, Ecole Polytechnique
Fédérale de Lausanne, 2023

Glanage en interzone. Pour un tanger au-delà des murs

Tanger, métropole portuaire mythique, sur le détroit de Gibraltar, connaît aujourd'hui une attractivité économique nouvelle. L'urbanisation tentaculaire dont elle fait l'objet produit des espaces sans visage dans laquelle son million d'habitants peine à s'identifier.

La recherche initiée en amont du projet, intitulée « Interzone: une écologie du détroit », explore les manifestations phénoménologiques de pratiques en marge de la planification. De l'échelle du paysage à celle du terrain vague, ces improvisations construisent un entre-deux, un espace réel et imaginaire, l'interzone, dans laquelle l'individu se réalise en tant qu'acteur du territoire.

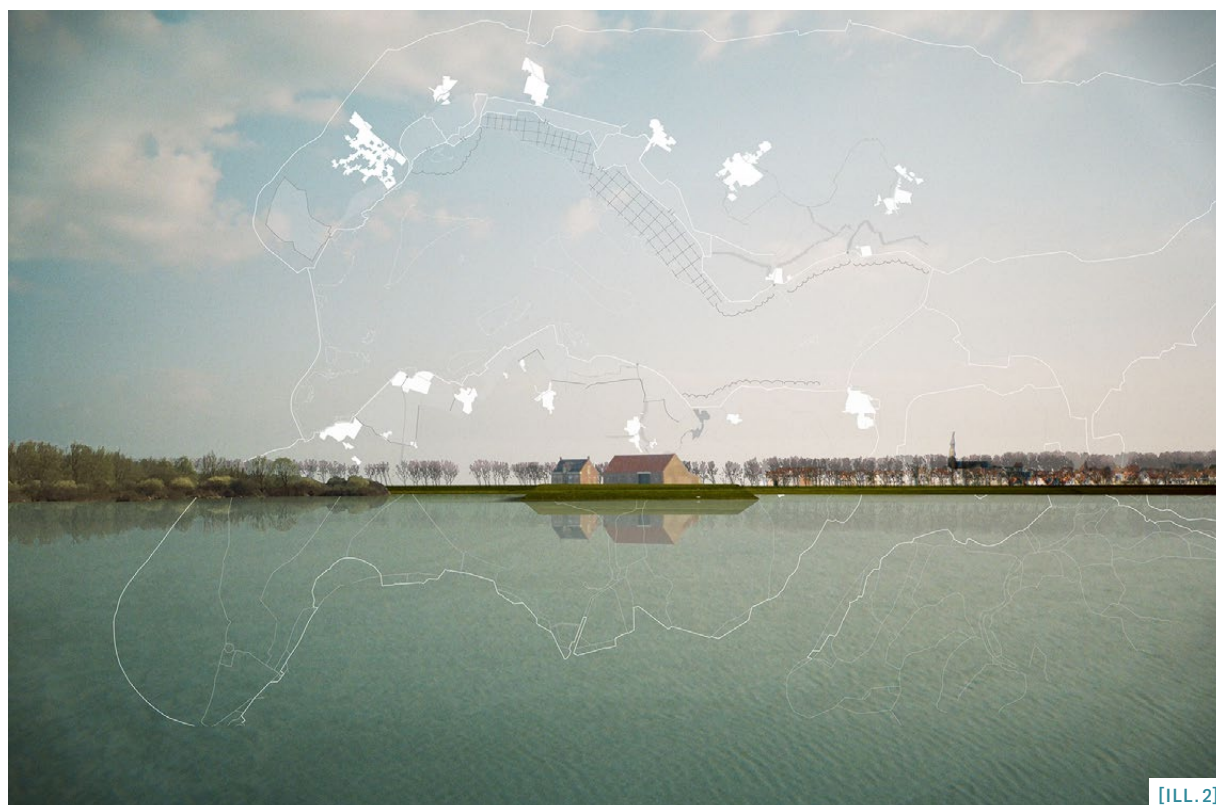
L'interzone, ce néologisme qui trouve son origine dans un roman de William Burroughs à Tanger, n'est pas seulement un dispositif narratif, mais bien un mode d'appropriation de la ville au-delà des plans d'aménagement.

Comment le projet d'architecture peut-il contribuer à sa vitalisation plutôt qu'à son effacement? C'est le défi auquel se confronte Glanage en Interzone, dans un interstice hétérogène mêlant quartiers autoconstruits et lotissements à la périphérie sud-est de Tanger. Ici l'interzone est une friche formée



[ILL. 1]

[ILL.1] Le projet vise à restaurer l'interzone comme un paysage en commun, une zone de loisirs, et un prolongement de l'espace domestique des habitants des quartiers alentours.
(Source: Reda Berrada)



[ILL. 2]

[ILL.2] Visualisation d'un futur paysage amphibien
(Source: Loan Laurent)

d'un vallon et de collines malmenées par l'érosion où des eaux troubles ruissellent, dans un afflux illicite de déchets de construction.

Dans ce contexte hostile, des jardins éphémères persistent. C'est en eux que réside la clé du projet: une infrastructure pour récolter l'eau, prendre soin du sol, régénérer la terre et y appartenir sans pour autant la posséder. Pour ce faire, un système de relations s'établit entre l'interstice, un centre de tri de déchets et une pépinière. Ce programme, par sa forme, délimite la lisière avec l'interzone et constitue une plateforme de rencontre, de transmission, et d'outils pour investir l'entre-deux. Des séquences de glanage successives pour une territorialité de brassage. [ILL. 1]

LOAN LAURENT

Master en Architecture, Ecole Polytechnique Fédérale de Lausanne, 2023

Delta en transition. Pour un delta Rhin-Meuse amphibien et résilient.

Les contraintes modernes assignées aux processus fluviaux et côtiers du delta Rhin-Meuse se heurtent désormais à des amplitudes climatiques croissantes, appelant l'émergence d'une approche plus complexe et résiliente, où contrôle et flexibilité forment un équilibre dynamique.

Ce passage paradigmatique d'un système binaire et hydrophobe à une stratégie de protection progressive et d'inondabilité se résume dans la construction d'un nouveau narratif: celui d'un territoire amphibien. Ce nouveau dogme territorial nécessite de repenser la réciprocité entre les cadres de vie et les processus naturels, en concevant des frontières mouvantes pour des territoires fluctuants.

Sous la forme d'une *research-by-design*, ce travail s'ancre dans une série d'interventions amphibiennes spécifiques aux conditions géologiques, hydrologiques, sociales et paysagères des milieux qui les caractérisent. Face à la fragmentation des écosystèmes deltaïques ayant mené à une perte drastique de la biodiversité aquatique, l'exploration d'un degré de coexistence entre humains et non-humains est initiée par la dépoldérisation stratégique diffuse.

En réaction au drainage excessif conduisant à l'affaissement des sols et à la salinisation des eaux souterraines, la réintroduction d'une économie productive amphibienne à l'aide de bassins aquacoles y est aussi proposée. Il s'agit donc de porter une attention particulière aux intermédiaires et aux franchissements pour progressivement rompre la dichotomie entre techno-infrastructures et écosystèmes infrastructureux grâce à l'essor d'une flexibilité programmatique et formelle,

de restaurer une socioécologie estuarienne basée sur des temporalités oubliées de l'eau et de redéfinir la relation perdue entre la ville et le delta en y réintégrant une culture du risque. [ILL. 2]

RÉFÉRENCES

Álvarez, Fernández, Maria Isabel. *La santé dans l'aménagement du territoire en Suisse: comprendre la place de la santé dans les outils de l'aménagement du territoire*. Master conjoint UNIGE-HES-SO, Développement territorial, 2023. Équipe de suivi: CdC Nicola Cantoreggi.

Berrada, Reda. *Glanage en interzone. Pour un Tanger au-delà des murs*. Master en Architecture, Ecole Polytechnique Fédérale de Lausanne, 2023. Équipe de suivi: prof. Elena Cogato Lanza, prof. ass. Nicola Braghieri et MdC. Alexandros Fotakis.

Laurent, Loan. *Delta en transition. Pour un delta Rhin-Meuse amphibien et résilient*. Master en Architecture. Ecole Polytechnique Fédérale de Lausanne, 2023. Équipe de suivi: prof. Paola Viganò.

Inserat



Universität
Zürich^{UZH}

Bewegung in Ihre Karriere bringen?

Unsere praxisnahen und zukunftsweisenden Weiterbildungen:

MAS in Real Estate (18 Monate)

CAS in Urban Management (6 Monate)

Kompaktkurse (3–6 Tage) in Immobilienbewertung, Urban Psychology, Digital Real Estate, etc.

Besuchen Sie eine Schnuppervorlesung: www.curem.uzh.ch

CUREM – Center for Urban & Real Estate Management

Innenstadt-entwicklung auf regionaler Ebene gedacht

PETRA HIRSCHLER

Projektleitung, TU Wien,
Institut für Raumplanung

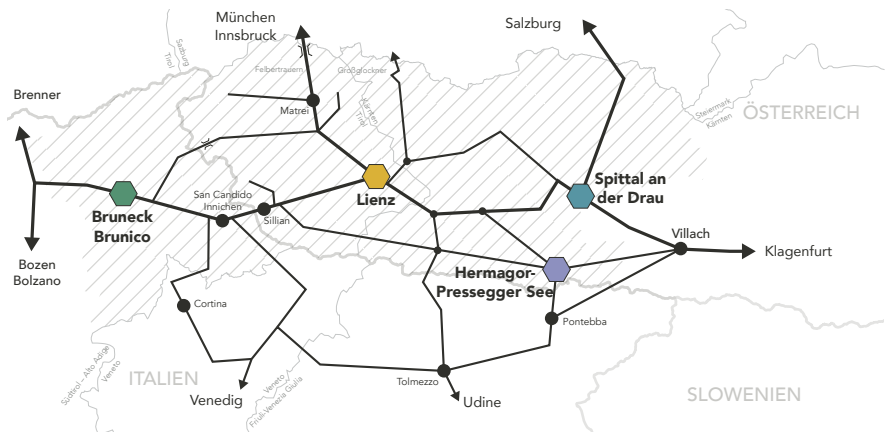
MARTIN AUFHAUSER,
TOM BRANDSTETTER,
THERESA JANESCH,
ELIO PESCATORE,
FLORIAN PÜHRINGER,
SIBYLLA ZECH

TU Wien, Institut für Raumplanung

MALENE BUCHENBERGER,
ANNALISA MAURI,
SEBASTIAN SATTLEGER,
MARKUS TOMASELLI

TU Wien, Institut für Städtebau,
Landschaftsarchitektur und
Entwerfen

Das interdisziplinäre Bearbeitungsteam des ISEK⁴ setzt sich aus Expert:innen verschiedener Fachrichtungen der Fakultät für Architektur und Raumplanung an der TU Wien zusammen. Die institutsübergreifende Aufstellung des Teams trägt den komplexen inhaltlichen Anforderungen eines integrierten Innenstadtentwicklungs-konzeptes Rechnung (Städtebau, Freiraumgestaltung, Raumplanung, Regionalentwicklung).



[ABB. 1] Der SÜD ALPEN RAUM –
Verortung und räumliche Beziehungen
(Quelle: TU Wien)

ISEK⁴ ist ein Pilotprojekt der TU Wien zur Entwicklung eines neuen Planungsinstrumentes für zwei räumliche Zwischenebenen, die im klassischen planerischen Instrumentarium bislang wenig Berücksichtigung finden – die Innenstadt und die funktionale Region. Das Projekt zeigt, dass die parallele und fachlich integrierte Bearbeitung dieser beiden Planungsebenen einen Mehrwert in den Planungsprozess bringt.

Integrierte (Innen-)Stadtentwicklungskonzepte (ISEKs) sind eine moderne Form der sektoral und räumlich integrierten Entwicklungsplanung in Städten, welche auf die Steuerung strategischer Investitionen mit dem Ziel der Stärkung von Stadtteilen (meist von Kerngebieten) abzielen. ISEKs sind als Planungsinstrumente bis dato vor allem in Deutschland etabliert, wo sie Voraussetzung für finanzielle Unterstützung durch den Bund im Rahmen der Städtebauförderung sind. Ein ISEK beschreibt den Handlungsrahmen, Ziele, Interventionsfelder und Massnahmen für mehrere Jahre. Der informelle Charakter der Planung erlaubt es, ortsspezifisch räumliche und thematische Schwerpunkte zu setzen.

Das Projekt ISEK⁴ ist in mehrfacher Hinsicht neuartig. In Österreich wurde zuvor erst ein ISEK erarbeitet [1]. Die Bemühungen österreichischer Bundesländer und Städte im Bereich der Entwicklung von Orts- und Stadtzentren konzentrierten sich bisher auf Aktivitäten im Rahmen der sogenannten Ortskernstärkung bzw. -entwicklung [2] sowie Massnahmen im Stadtmarketing, wie sie auch in Kantonen und Städten in der Schweiz etabliert sind. Mit dem ISEK⁴ wurden erstmals mehrere Innenstadtentwicklungskonzepte aufeinander abgestimmt und in einer «regio-

[1] ISEK Wolfsberg (Kärnten), 2021

[2] Unter dem Begriff Ortskernentwicklung werden in Österreich (Planungs-)Ansätze zusammengefasst, die Orts- und Stadtkerne in ihrer Funktion als räumliche und soziale Zentren (Wohnen, Dienstleistungen, Geschäfte, Büros und Verwaltung, Kultur, Gastronomie, Beherbergung, Gewerbe) erhalten und stärken – Funktionen, die in den letzten Jahrzehnten aufgrund der Siedlungsentwicklung in die Fläche, der zunehmenden Motorisierung und der Errichtung von Handelseinrichtungen bzw. Handelsagglomerationen an den Ortseinfahrten geschwächt wurden.

nalen Symbiose» auch auf regionaler Ebene betrachtet und integriert. ISEK⁴ wurde 2022 als Pilotprojekt im Hinblick auf die damals angedachte Einführung einer Städtebauförderung in Österreich beauftragt und von Bund, Ländern und über INTERREG finanziell unterstützt. Pilotregion war das Städtenetzwerk SÜD ALPEN RAUM, das aus den vier Städten Bruneck (Südtirol, IT), Lienz (Osttirol, AT), Hermagor-Pressesegger See und Spittal an der Drau (beides Kärnten, AT) besteht. [ABB. 1]

Der SÜD ALPEN RAUM: dynamisch, vernetzt und kooperativ

Die grenzüberschreitende Planungsregion umfasst zwei Staaten – eine italienische Provinz und zwei österreichische Bundesländer. Sie erstreckt sich vom nordöstlichen Teil Südtirols über Osttirol bis nach Oberkärnten und zeigt dabei sowohl alpine als auch mediterrane Einflüsse. Die vier Städte des SÜD ALPEN RAUMs profitieren von ihrer Lage an alpinen Flüssen und von direkten Zugängen zum regionalen bzw. überregionalen Bahnnetz. Diese sehr ähnlichen räumlichen Gegebenheiten schaffen ideale Voraussetzungen für gegenseitige Lernprozesse und gemeinsame Visionen in Fragen der Innenstadtentwicklung.

Die Täler, die die Städte verbinden, sind gleichermassen Infrastrukturkorridore und wichtige Natur- bzw. Kulturräume für die Region. Hier verlaufen zum einen die räumlich prägenden Flüsse, zum anderen aber auch hochrangige Bahnverbindungen – etwa von Lienz und Spittal an der Drau aus in Richtung Wien, Zürich oder Zagreb. Grosse Infrastrukturprojekte im Rahmen des Ausbaus des transeuropäischen Verkehrsnetzes (TEN-V, z. B. Brenner- und Semmering-Basistunnel, Koralmbahn) werden die Erreichbarkeit des SÜD ALPEN RAUMS in den nächsten Jahren noch weiter verbessern. Ein essenzieller Bestandteil der Mobilitätsinfrastruktur sind auch die gut ausgebauten Radrouten entlang der Flüsse, die abschnittsweise zum EuroVelo-Netzwerk (europäisches Fernradwegenetz) gehören. Bereits heute haben diese Routen grosse Bedeutung für den Sommertourismus. Mit der Errichtung neuer internationaler Verbindungen (z. B. des Fernradwegs München–Venedig) wird mit einem weiteren Anstieg des Radtourismus in der Region zu rechnen sein.

Wenngleich die Region entlang von Bezirks- bzw. Regionsgrenzen definiert wurde, versteht sich der SÜD ALPEN RAUM nicht als «Zusammenfassung von administrativ isolierten Container-Räumen», sondern als funktionaler Raum, der sich seiner historisch gewachsenen Beziehungen mit den umgebenden Talräumen bewusst ist. So bestehen etwa intensive Verflechtungen mit den angrenzenden italienischen Provinzen sowie mit der Stadtregion Bozen und dem Kärntner Zentralraum (Klagenfurt, Villach). Diese Vernetzung äussert sich unter anderem in der Nutzung gemeinsamer Infrastruktur, in Pendler:innenbeziehungen oder in der Kooperation beim Umgang mit (alpinen) Naturgefahren.

Von der Idee zum fertigen ISEK⁴

Die Idee zum ISEK⁴ entstand in einer Phase, in der intensive Diskussionen zur möglichen Einführung einer Städtebauförderung in Österreich geführt wurden. Das Vorliegen eines ISEKs stand als Voraussetzung für den Erhalt von Förderungen im Raum. Die Österreichische Raumordnungskonferenz (ÖROK) veröffentlichte in diesem Zusammenhang zehn Fachempfehlungen, die sich unter anderem mit den rechtlichen, administrativen und instrumentellen Rahmenbedingungen der Stärkung von Stadt- und Ortskernen befassen. Im Städtenetzwerk SÜD ALPEN RAUM entschied man sich dazu, die Aufgabe der Innenstadtentwicklung gemeinsam auf regionaler Ebene anzugehen.

Das ISEK⁴ wurde in einem gemeinsamen Planungsprozess mit lokalen Steuerungsgruppen in den vier Städten entwickelt. Die genaue Zusammensetzung und Grösse dieser Gruppen unterschieden sich von Stadt zu Stadt (vier bis zwölf Personen). Die Steuerungsgruppen fungierten zum einen als Entwicklungspartner:innen vor Ort, zum anderen aber auch als wichtige Informationsquellen für das Projektteam. Über den gesamten Projektverlauf hinweg gab es einen regelmässigen Austausch zwischen den Steuerungsgruppen und dem ISEK⁴-Projektteam.

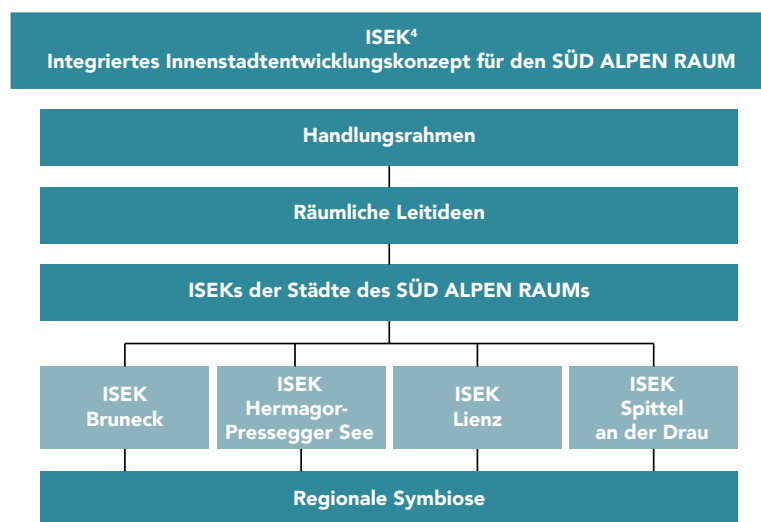
Der erste Schritt umfasste eine raum- und akteur:innenspezifische Analyse, bei der insbesondere auch bestehende lokale Konzepte, Strategien und (laufende bzw. kürzlich abgeschlossene) Planungen aus den vier Städten sekundäranalytisch gescreent wurden.

Im Rahmen partizipativer Designwerkstätten wurden auf Grundlage eines Chancemängel-Plans mögliche Entwicklungsszenarien diskutiert. Die integrierte Betrachtung der Leitthemen aus der Analyse half bei der Definition von Zielen und in weiterer Folge bei der Entwicklung der lokalen bzw. regionalen Zukunftsbilder. In den Strategiewerkstätten wurden diese Zukunftsbilder weiterentwickelt und um konkrete Handlungsstrategien ergänzt. Beim darauffolgenden Projektmarktplatz hatten die Teilnehmer:innen die Möglichkeit, in einem offenen Setting Ideenskizzen für mögliche Massnahmen auf lokaler oder regionaler Ebene vorzustellen. Parallel zu den Strategiewerkstätten wurden im Rahmen von Young Experts Workshops auch die Ideen und Anregungen junger Vor-Ort-Expert:innen eingeholt. [ABB. 2]

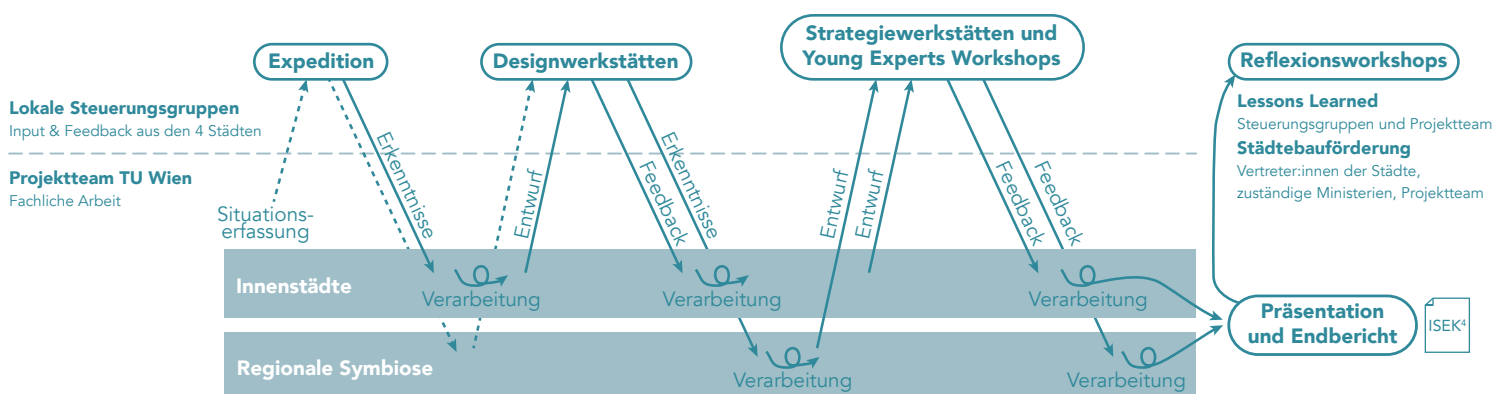
Der inhaltliche Erarbeitungsprozess des ISEK⁴ dauerte von Mai bis November 2022 und war somit in knapp sieben Monaten abgeschlossen. Bei allen Arbeitsschritten wurde parallel zur lokalen Perspektive stets auch die regionale Symbiose der Strategien und Handlungsansätze diskutiert. Die vier lokalen ISEKs und die regionale Symbiose sind in einem Gesamtdokument vereint, was der regionalen Integration der Konzepte Rechnung trägt.

Vier Innenstadtentwicklungskonzepte und eine regionale Vision

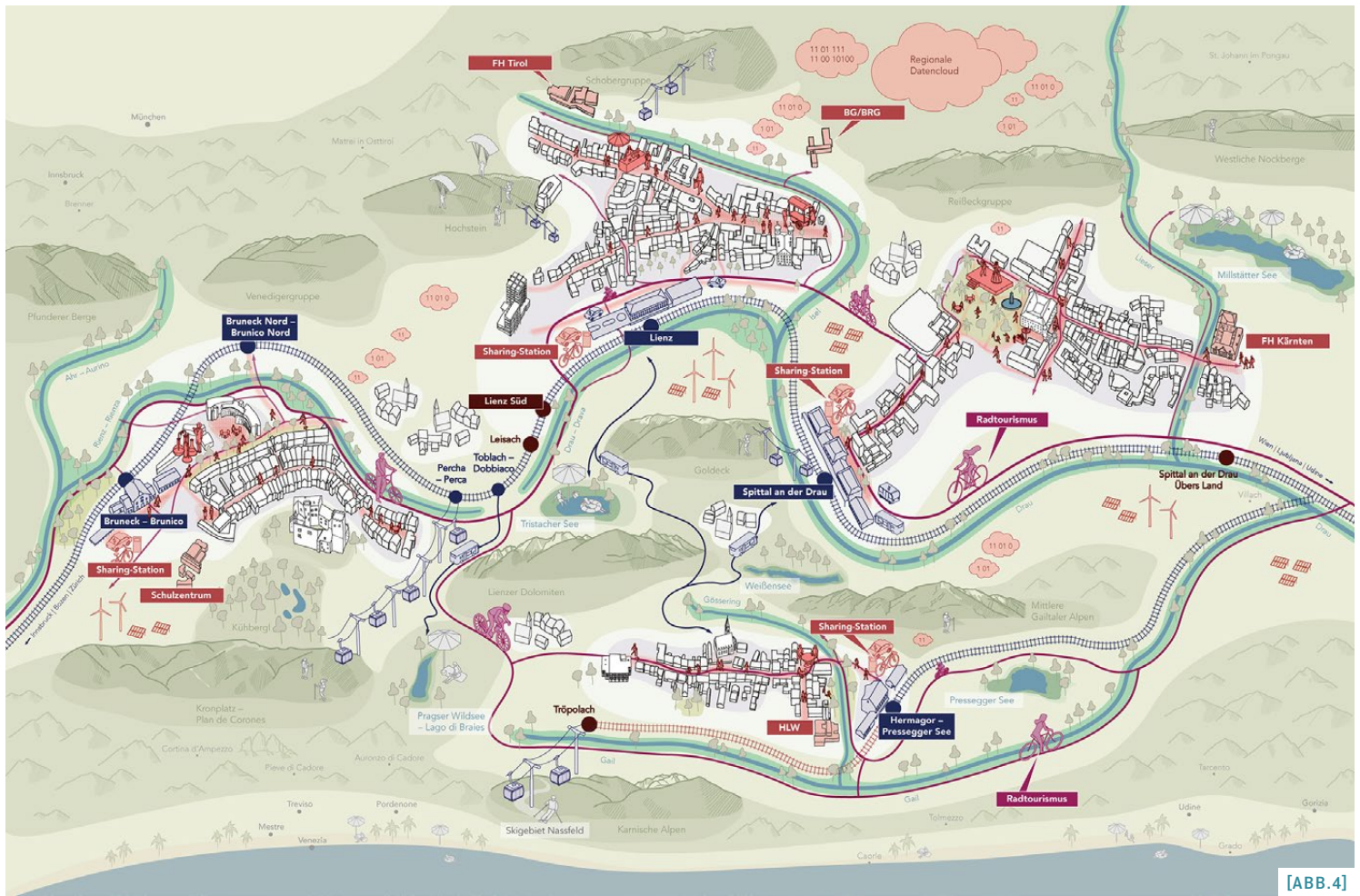
Die Bestrebungen zur Vertiefung der regionalen Zusammenarbeit im SÜD ALPEN RAUM spiegeln sich in der Konzeption und im Aufbau des ISEK⁴ [ABB. 3] wider. Der gemeinsame Handlungsrahmen beschreibt die fachlichen Motive hinter den Planungen des ISEK⁴ – unabhängig von der konkreten räumlichen Situation (Innenstadt, Gesamtstadt oder funktionale Region). Basierend auf diesem Handlungsrahmen wurden sieben regionsspezifische räumliche Leitideen entwickelt. Diese spiegeln in allen Städten wichtige Themen wider, die in der Analyse identifiziert wurden. Aufgegriffen werden nicht nur regionale Besonderheiten wie die naturräumlich prägenden Flussräume oder die innenstadtnahen Bahnhofsquartiere, sondern auch verschiedene planungspraktische Zielsetzungen. Beispiele dafür sind die gelebte Mobilitätswende, die Anknüpfung touristischer Angebote an die Innenstädte, eine bestandsfreundliche Bau- und Planungskultur sowie eine inklusive Planung für alle Generationen. Die Leitideen ziehen sich wie ein roter Faden durch das ISEK⁴.



[ABB. 3] Aufbau des ISEK⁴
(Quelle: TU Wien)



[ABB. 2] Erarbeitungsprozess ISEK⁴
(Quelle: TU Wien)



[ABB.4]

[ABB.4] Regionales Visionsbild
(Quelle: TU Wien)

Das ISEK⁴ enthält vier städtespezifische Abschnitte, die in der regionalen Symbiose auf eine übergeordnete gemeinsame Entwicklungsstrategie in Sinne der ganzheitlichen Vision für den SÜD ALPEN RAUM heruntergebrochen werden. Die lokalen ISEKs umfassen jeweils eine als Erfahrungsbericht formulierte Beschreibung der aktuellen Situation und einen Überblick über aktuelle Entwicklungen bzw. bestehende Konzepte und Planungen. Das Zukunftsbild für die Innenstadt 2040 wird grafisch und über eine Zukunftsgeschichte aus der persönlichen Perspektive einer Protagonistin vermittelt. Für Fokusgebiete, in denen kurz- bis mittelfristig ein grosser Handlungsbedarf erkannt wurde, wurden konkrete Interventionspläne erarbeitet. Zusätzlich wurde je Stadt ein Perspektivraum, welcher in längerfristige städtebauliche Überlegungen miteinbezogen werden sollte, definiert.

Basierend auf den Ergebnissen der Workshops vor Ort wurde in Rückkopplung mit den lokalen Steuerungsgruppen ein gemeinsames regionales Visionsbild des SÜD ALPEN RAUMS erarbeitet [ABB.4]. Die Darstellung bricht mit den tatsächlichen räumlichen Gegebenheiten, indem sie die vier Innenstädte der Region grafisch näher zusammenrücken lässt. Es entsteht eine Region der kurzen Wege, in der die vier Städte nicht nur durch gemeinsame

Aktivitäten, sondern auch durch die grafisch vermittelte räumliche Nähe direkt miteinander verbunden sind. Lokale Charakteristika und individuelle Potenziale der Städte werden ebenso sichtbar wie regionale Projektideen (z.B. eine regionale Datencloud, die Anknüpfung des Tourismus an den ÖPNV oder der Ausbau überregionaler Radwegeverbindungen). Begleitend zum Visionsbild wurde unter Anwendung der Storytelling-Methode eine Zukunftsgeschichte entwickelt, die den SÜD ALPEN RAUM als gut vernetzten, zukunftsorientierten, innovativen und inklusiven Aktivitätsraum beschreibt.

Über die regionale Vision hinausgehend integriert die regionale Symbiose die individuellen Stärken der Städte und die im ISEK⁴-Prozess herausgearbeiteten Entwicklungsansätze. Die im Rahmen der Workshops vor Ort erarbeiteten lokalen und regionalen Projektskizzen wurden über die sieben räumlichen Leitideen miteinander verknüpft. So ist eine Zusammenschau von Projekten entstanden, die nicht nur die jeweils geeignetsten Handlungsräume berücksichtigt (einzelne Stadt, bilaterale bzw. trilaterale Kooperation oder Gesamtregion), sondern auch mögliche Synergieeffekte zwischen den Ideenskizzen aufzeigt. Die regionale Symbiose zeigt somit auf, wie die räumlichen Leitideen praktisch in der Region gelebt werden könnten.

Was bleibt und wie es weitergeht

Bisher im deutschsprachigen Raum erstellte ISEKs fokussierten ausschliesslich auf einzelne Städte, Stadtteile oder räumlich zusammenhängende Stadtstrukturen. Die zentrale Innovation des ISEK⁴-Projekts ist die gleichzeitige Betrachtung mehrerer Innenstädte unter einem regionalen (strategischen) Dach. Durch die Symbiose der vier Konzepte können Aktivitäten im Bereich der Innenstadtentwicklung künftig synergetisch gebündelt und in vielen Fällen auch gemeinsam umgesetzt werden. In Anlehnung an das Bild der regionalen Vision, in dem die vier Innenstädte deutlich «zusammengerückt» sind, sollen gemeinsame Projekte den Anstoss für eine weitere Vertiefung der regionalen Kooperationskultur bilden.

Zu Beginn des Arbeitsprozesses wurde bewusst die Entscheidung getroffen, die Umlandgemeinden nicht zu berücksichtigen – unter anderem wegen der zeitlichen Limitationen des Projektes. Im Sinne eines integrativen Planungsansatzes wäre es sinnvoll, bei ähnlichen Projekten in Zukunft auch die Bedürfnisse und Perspektiven der Umlandgemeinden miteinzubeziehen. Die Frage, welche Auswirkungen des ISEK⁴ auf die anderen Gemeinden der Region zu erwarten sind, bleibt zwar unbeantwortet, wäre aber fachlich höchst interessant.

Die Zusammensetzung der lokalen Steuerungsgruppen variierte im ISEK⁴ von Stadt zu Stadt – von einer rein politischen Besetzung bis hin zu einer Mischung aus Vertreter:innen der Zivilgesellschaft und der Politik. Eine konkrete Empfehlung zur optimalen Zusammensetzung und Grösse der Steuerungsgruppen lässt sich aus den Erfahrungen des ISEK⁴-Projektteams nicht ableiten. Vielmehr gilt es, die jeweilige lokale Planungs- und Beteiligungskultur bei der Zusammenstellung der Gruppen zu berücksichtigen.

Das ISEK⁴ ist keine Umsetzungsstrategie und enthält daher auch keine detailliert ausgearbeiteten bzw. direkt umsetzbaren Projekte. Stattdessen wurden erste Ideen-skizzen für mögliche Schritte erarbeitet, die die Städte bzw. die Region bei der Implementierung des Innenstadtentwicklungs-konzeptes unterstützen könnten. Die Verantwortung für die Detailplanung, die politische Abstimmung und die Umsetzung konkreter Massnahmen liegt nun bei den Städten.

Das ISEK⁴ zeigt einen das bestehende Instrumentarium ergänzenden Ansatz für ein informelles Planungsinstrument, das auch für Schweizer (Klein-)Städte und Gemeinden ein interessanter Weg sein könnte, ihre Innenstädte und Ortskerne (wieder) zu beleben und in ihren räumlichen Qualitäten zu stärken. Die Verknüpfung der bisher kaum zusammen betrachteten Ebenen Innenstadt und Region bietet darüber hinaus den Mehrwert, Herausforderungen in einer Region gemeinsam anzugehen und in einen gegenseitigen Lernprozess zu treten.

AUFTRAGGEBER:INNEN

Stadtgemeinde Bruneck, Stadtgemeinde Hermagor-Pressegger See, Stadtgemeinde Lienz, Stadtgemeinde Spittal an der Drau

PROJEKTZEITRAUM

Mai 2022 bis Februar 2023

FINANZIERUNG

Das Projekt wurde aus mehreren Förderquellen gespeist. Zusätzlich zu einer INTERREG-Förderung für die grenzüberschreitende Zusammenarbeit zwischen Bruneck (Südtirol, IT) und Lienz (Osttirol, AT) unterstützten die Bundesministerien für Kunst, Kultur, öffentlichen Dienst und Sport (BMKÖS) und Landwirtschaft, Regionen und Wasserwirtschaft (BML) sowie das Land Kärnten das Projekt.

WEITERFÜHRENDE INFORMATIONEN

Zum Projekt und Download des Endberichts: isek4.project.tuwien.ac.at

FSU

Lust im Vorstand mitzuarbeiten?

Der Fachverband Schweizer RaumplanerInnen FSU ist der politisch unabhängige Fachverband für Raumplanerinnen und Raumplaner in der Schweiz. Er vertritt die beruflichen Interessen der Mitglieder, fördert den Austausch, unterstützt die Aus- und Weiterbildung und pflegt den Kontakt mit Ausbildungsstätten, anderen Fachorganisationen und Verbänden. Als Fachverein des SIA bringt er sich aktiv in die Raumordnungspolitik ein.

Infolge des Rücktritts zweier Mitglieder aus dem Zentralvorstand suchen wir zur Unterstützung des Vorstandes per Frühling 2024

zwei Mitglieder für den Vorstand FSU.

Als Mitglied des Zentralvorstands gestalten Sie die Verbandsarbeit mit und vertreten den FSU in einzelnen Kommissionen und nach Aussen. Das Mandat ist ehrenamtlich; jährlich gibt es sechs Vorstandssitzungen, zwei im Raum Zürich–Luzern–Bern, drei finden online statt, eine Sitzung findet anlässlich der Mitgliederversammlung MV «on tour» irgendwo in der Schweiz statt. Sie beherrschen eine Landessprache und verstehen eine zweite.

Sie haben einen Hochschulabschluss in Raumplanung, Infrastruktursysteme, Umweltwissenschaft, Geografie oder Rechtswissenschaft, arbeiten in einem Amt, einer Hochschule oder einem Planungsbüro und können Ihr Netzwerk in die Verbandsarbeit einbringen. Idealerweise haben Sie gute Beziehungen zu einer unserer Sektionen sowie fundierte Kenntnisse der Mobilitätsplanung oder haben gute Kenntnisse in Medienarbeit oder Beziehungen zu Hochschulen.

Der FSU ist schweizweit tätig, vernetzt und gibt der Raumentwicklung ein Gehör. Als Vorstandsmitglied können wir gemeinsam was bewegen.

Wenn Sie Lust haben, in einem engagierten Vorstand an spannenden Themen mitarbeiten zu wollen, senden Sie bis Ende März 2024 einen «Lettre de Motivation» und einen CV an die Geschäftsstelle info@f-s-u.ch.

Wir freuen uns auf Sie.

WEITERE INFORMATIONEN

Weitere Informationen über die Organisation und die Tätigkeiten entnehmen Sie unserer Website <https://www.f-s-u.ch>. Dort finden Sie auch unsere aktuellen Vorstandmitglieder, welche gerne weitere Auskünfte erteilen.

Envie de rejoindre le comité?

La Fédération suisse des urbanistes (FSU) est l'association professionnelle indépendante des urbanistes et des aménageurs du territoire en Suisse. Elle défend les intérêts professionnels de ses membres, encourage les échanges, soutient la formation et la formation continue et entretient les contacts avec les centres de formation, les autres organisations professionnelles et les associations. En tant que société spécialisée de la SIA, elle s'implique activement dans la politique d'aménagement du territoire.

Suite à la démission de deux membres, nous cherchons à renforcer le comité central au printemps 2024 par

deux membres du comité de la FSU.

En tant que membre du comité central, vous participez au travail de l'association et représentez la FSU dans certaines commissions et à l'extérieur. Le mandat est bénévole; le comité se réunit six fois par an, dont deux dans la région Zurich–Lucerne–Berne, trois en ligne et une réunion lors de notre «Tour de Suisse» à l'assemblée générale dans une région toujours différente en Suisse. Vous maîtrisez une langue nationale et en comprenez une deuxième.

Vous êtes titulaire d'un diplôme universitaire/HES en aménagement du territoire, en systèmes d'infrastructure, en sciences de l'environnement, en géographie ou en droit, vous travaillez dans un office cantonal ou communal, une Haute école ou un bureau d'études. Vous acceptez de mettre votre réseau au service de l'association. Idéalement, vous avez déjà noué de bonnes et étroites relations avec l'une de nos sections. Vous disposez de connaissances approfondies en matière de planification de la mobilité ou avez de bonnes connaissances en matière de relations avec les médias ou les Hautes écoles.

La FSU est active dans toute la Suisse, elle travaille en réseau et fait entendre la voix des instances du développement territorial. En tant que membre du comité, nous pouvons faire bouger les choses ensemble.

Si vous avez envie de collaborer à des sujets passionnants au sein d'un comité engagé et motivé, veuillez envoyer une lettre de motivation et un CV au secrétariat général: info@f-s-u.ch avant fin mars 2024.

Nous nous réjouissons de vous rencontrer.

INFORMATIONS COMPLÉMENTAIRES

Vous trouverez de plus amples informations sur l'organisation et nos activités sur notre site Internet <https://www.f-s-u.ch>. Le site énumère également les membres actuels de notre comité, qui se feront un plaisir de vous renseigner de manière plus détaillée.

Voglia di entrare nel Comitato?

La Federazione svizzera degli urbanisti FSU è l'associazione di categoria, politicamente indipendente, delle pianificatrici e dei pianificatori in Svizzera. Difende gli interessi della professione, favorisce gli scambi tra i suoi membri, sostiene la formazione e il perfezionamento, e collabora con le istituzioni formative nonché con altre organizzazioni e federazioni professionali. In qualità di associazione di specialisti della SIA, partecipa attivamente alla politica della pianificazione territoriale.

In seguito alla partenza di due membri del Comitato centrale, cerchiamo, a partire dalla primavera 2024,

due membri per il Comitato della FSU.

I membri del Comitato centrale partecipano alla gestione dell'attività associativa e rappresentano la FSU in varie commissioni e verso l'esterno. Il mandato è a titolo onorifico; il Comitato si riunisce per sei sedute l'anno, due nell'area di Zurigo–Lucerna–Berna, tre online, una in concomitanza con l'Assemblea generale, la quale si svolge di volta in volta in un luogo diverso in Svizzera. È richiesta la padronanza di una lingua nazionale e una buona comprensione di un'altra.

Le candidate/i candidati devono avere un diploma di livello universitario in pianificazione del territorio, sistemi infrastrutturali, scienze ambientali, geografia o diritto, lavorare per un ente, una scuola universitaria o uno studio di urbanistica e contribuire al lavoro dell'associazione attraverso la propria rete di contatti. Idealmente hanno buoni rapporti con una delle nostre sezioni, come pure ottime conoscenze in pianificazione della mobilità oppure familiarità con il lavoro mediatico o contatti con le scuole universitarie.

La FSU è attiva a livello nazionale, lavora con un'ampia rete di contatti e dà voce alle istanze della pianificazione territoriale. Collaborando in seno al Comitato si possono ottenere risultati tangibili.

Se le piacerebbe lavorare su argomenti appassionanti in seno a un Comitato motivato, invii entro fine marzo 2024 la sua candidatura composta da lettera di motivazione e CV al nostro Segretariato: info@f-s-u.ch.

Attendiamo con piacere l'opportunità di conoscerla.

ULTERIORI INFORMAZIONI

Maggiori dettagli sull'organizzazione e sulle sue attività sono disponibili su <https://www.f-s-u.ch>. Sul sito si trovano anche gli attuali membri di Comitato, a cui è possibile rivolgersi per ulteriori informazioni.

Nachrichten FSU / Informations de la FSU / Informazioni della FSU

VERANSTALTUNGEN / MANIFESTATIONS / MANIFESTAZIONI

Mitgliederversammlung

Freitag, 3. Mai 2024, im 2024
besuchen wir das Wallis

Assemblée générale

vendredi, 3 mai 2024, en 2024,
nous visiterons le Valais

Assemblea generale

Venerdì 3 mai 2024,
visiteremo il Vallese nel 2024

MITGLIEDER / MEMBRES / SOCI

Mutationen / Changements / Modifiche

01.11.2023 bis 31.12.2023

Eintritte / Adhésions / Adesioni

Ordentliche Mitglieder / Membres
ordinaires / Soci ordinari:
Djurdjevic Muriz, Giez
Flauraud Emmanuelle, Lavigny
Künzi Andreas, Basel
Senn Pascal, Zürich
Stauffer Maeva, Bern
Weber Andrea, Dübendorf
Zürcher Kiran, Bern

Studierende / Étudiant(e)s / Studenti:

Durgnat Théo, Genève
Forestier Fabien, Bülach
Frey Michael, Aarburg
Gyr Zoe Lena, Zürich
Habersaat Maxime, Martigny
Kunz Bettina, Usterr
Rüegg Jakob, Zürich

Büromitglieder / Bureaux membres / Studi membri:

Djurdjevic Architectes, Lausanne
plan b innenentwicklung ag, Volketswil

Austritte / Départs / Dimissioni

Ordentliche Mitglieder / Membres
ordinaires / Soci ordinari:
Breitenmoser Bernadette, Zürich
Gsteiger Bruno, Oberkirch
Hager Kathrin, Winterthur
Han Emanuel, Basel
Henz Alexander, Aarau
Jaquet Sabine, Delémont

Joray François, Develier
Knauer Guntram A., Thun
Matta Thomas, Elsau
Pestalozzi Pierre, Wabern
Pfister Stefan, Luzern
Richter Denis, Lutry
Ruzicka-Rossier Monique, Martigny
Schuppisser Michel, Alemens
Wittwer Ueli, Bern

Studierende / Étudiant(e)s / Studenti:

Brunner Johannes, Höchst

Büromitglieder / Bureaux membres / Studi membri:

Breitenmoser Bernadette, Raumentwicklung
und Kommunikationsprozesse, Zürich
Hubert Ospelt, Bauart Anstalt, Vaduz
raumplan witz gmbh, Basel
Stimmung LAB Sàrl, St-Sulpice
urbanID GmbH c/o Sabine von Fischer, Zürich
baderpartner ag, planen bauen nutzen,
Solothurn

BEITRÄGE FSU INFO / DÉLAI RÉDACTIONNEL FSU INFO / CONTRIBUTI INFO FSU

Bitte senden Sie uns Ihre Beiträge per Mail bzw.
per Post. Für eine frühzeitige Voranmeldung
Ihres Beitrages sind wir dankbar (Termine siehe
Impressum). / Merci de nous envoyer vos com-
munications par e-mail ou par courrier et de
nous les annoncer à l'avance (échéances: voir
impressum). / Vi ringraziamo di inviarci le vostre
comunicazioni per e-mail o per posta e di av-
visarci in anticipo (termini: cfr. Impressum).

KONTAKT / CONTACT / CONTATTO

Fachverband Schweizer RaumplanerInnen
Fédération suisse des urbanistes
Federazione svizzera degli urbanisti
Federazioni svizra d'urbanists

6000 Luzern

Tel. 044 283 40 40

info@f-s-u.ch, www.f-s-u.ch

COLLAGE

Zeitschrift für Raumentwicklung (erscheint 6 mal
pro Jahr) / Périodique du développement territorial
(paraît 6 fois par année) / Periodico di sviluppo
territoriale (esce 6 volte l'anno)

Herausgeber / Edité par / Edito da

FSU (Fachverband Schweizer RaumplanerInnen /
Fédération suisse des urbanistes /
Federazione svizzera degli urbanisti /
Federazioni Svizra d'Urbanists)

Inserateschluss, Versand / Délai d'insertion, envoi / Termine per gli annunci, spedizione

COLLAGE 2/24: 21.02.24, 18.04.24
COLLAGE 3/24: 17.04.24, 13.06.24
COLLAGE 4/24: 19.06.24, 12.08.24

Mitglieder Redaktion / Membres rédaction / Membri di redazione

Zentralkomitee: Silvan Aemisegger, Clelia Bertini,
Giovanni Di Carlo, Leyla Erol, Nina Meier,
Lidia Räber, Pascal Senn, Susanne Schellenberger,
David Summermatter;
Comité romand: Flore Maret, Marta Alonso Provencio,
Daniel Baehler, Dimitri Jaunin, Virginie Kauffmann,
Catherine Seiler, Luca Piddu, Romane Ringot;
Comitato della Svizzera italiana: Raffaella Arnaboldi,
Francesco Gilardi, Tommaso Piazza, Paolo Todesco,
Aurelio Viganì

Produktion, Redaktion, Inserate / Production, rédaction, annonces / Produzione, redazione, inserzioni

Verlangen Sie unsere Inserattarife und Termine /
Demandez nos tarifs d'annonces et nos échéances /
Richieda le nostre tariffe per le inserzioni
e le scadenze: Clelia Bertini, Kontextplan AG,
Gutenbergstrasse 6, 3011 Bern,
+41 58 201 24 14, redaktion-collage@f-s-u.ch
Gestaltung / Graphisme / Grafica: Hahn+Zimmermann;
Druck / Impression / Stampa: Stämpfli AG, Bern;
Übersetzungen / Traductions / Traduzioni:
Sándor Marazza (D, F → I), Barbara Sauser (I, F → D),
Agnès Camacho-Hübner (D → F), ITSA (I → F)

Abonnements / Abonnements / Abbonamenti

Mitglieder FSU / Membres FSU / Soci FSU:
gratis / gratuit / gratuito;
Abonnement ohne FSU-Mitgliedschaft (inkl. Porto) /
Abonnement individuel pour non-membres
(frais de port compris) / Abbonamento singolo per
i non-soci (spese di porto comprese): CHF 85.00;
Studenten / Étudiant-e-s / Studenti: CHF 40.00

Einzelheftbestellungen (exkl. Porto) /
Numéro séparé (frais de port non compris) /
Numero singolo (spese di porto non comprese):
1 Ex. CHF 16.00, 2–5 Ex. CHF 14.50;
6–10 Ex. CHF 12.50, 11–20 Ex. CHF 9.50

Kontakt für Abonnements und Adressänderungen /
Contact pour abonnements et changements
d'adresse / Contatto per abbonamento e cambiamento
di indirizzo: Geschäftsstelle FSU, Nathalie Mil,
6000 Luzern, Tel. 044 283 40 40, info@f-s-u.ch

Hinweise / Avertissements / Avvertenze

Für unverlangt eingereichtes Text- und Bildmaterial
wird keine Haftung übernommen. Artikel, Infor-
mationen sowie Beilagen können von der Meinung
des FSU abweichen. Nachdruck nur mit Zustimmung
der Autor:innen und Quellenangabe gestattet.
Alle Text- und Bildrechte bleiben vorbehalten. /
La rédaction dispose librement des textes et images
envoyés spontanément. Les articles et informations
publiés dans la revue ainsi que les encarts
ne reflètent pas forcément la position de la FSU.
Toute reproduction requiert l'autorisation de l'auteur
et la mention de la source. Tous les droits sont
réservés. / La redazione dispone liberamente di testi
e immagini pervenuti spontaneamente. Gli articoli
e le informazioni pubblicati nella rivista e gli allegati
non rispecchiano necessariamente la posizione
della FSU. Ogni riproduzione, anche parziale,
necessita l'autorizzazione dell'autore e l'indicazione
della fonte. Tutti i diritti sono riservati.

Titelblatt / Couverture / Foto di copertina

Der Landschaftspark Wiese (hier mit dem Fluss
«Wiese»), ist ein wichtiges Naherholungsgebiet
für die Bevölkerung der Agglomeration Basel.
(Foto: Silvan Aemisegger)

